

## **SZCZEGÓŁOWE ZASADY TWORZENIA I FUNKCJONOWANIA SWA NA TERENIE MIASTA KARAKOWA**

W skład SWA na terenie Miasta Krakowa wchodzi:

- 1) Miejski Ośrodek Analizy Danych i Alarmowania dalej MOADA;
- 2) Drużyna pobierania próbek Powiatowej Stacji Sanitarno-Epidemiologicznej dalej DPP;
- 3) Drużyna wykrywania i alarmowania Straży Miejskiej Miasta Krakowa dalej DWA SM;
- 4) Drużyna wykrywania i alarmowania PGE Energia Ciepła S.A Oddział nr 1 w Krakowie dalej DWA PGE;
- 5) Drużyna wykrywania zagrożeń Arcelor Mittal Poland SA Oddział w Krakowie dalej DWZ;
- 6) Punkty alarmowania w zakładach pracy.

W zakresie rozpoznania i analizy zagrożeń z systemem współpracują:

- Jednostka Ratowniczo Gaśnicza Nr 6 Państwowej Straży Pożarnej w Krakowie;

1. MOADA – jest formacją Obrony Cywilnej systemu wykrywania i alarmowania, która przygotowana jest do funkcjonowania w wyższych stanach gotowości obronnej państwa oraz po wprowadzeniu stanów nadzwyczajnych. MOADA zajmuje się określaniem i analizowaniem zagrożeń, prognozowaniem i powiadamianiem o skażeniach oraz ostrzeganiem i alarmowaniem ludności o zagrożeniu skażeniem. MOADA powołuje Prezydent Miasta - Szef OC Miasta Krakowa poprzez nadanie przydziałów organizacyjno-mobilizacyjnych obsadzie ośrodka. Na stanowisko komendanta MOADA wyznacza się osobę spośród etatowych pracowników Wydziału Bezpieczeństwa i Zarządzania Kryzysowego Urzędu Miasta Krakowa. Na pozostałe stanowiska, wyznacza się osoby spośród etatowych pracowników Urzędu Miasta Krakowa.

### 1.1. Zadania MOADA:

- a) prowadzenie stałego monitoringu w zakresie skażeń chemicznych, biologicznych, radiacyjnych i jądrowych na terenie Miasta Krakowa;
- b) pozyskiwanie informacji, co do rodzaju, miejsca i skali zaistniałych skażeń;
- c) opracowywanie danych o skażeniach i uderzeniach bronią masowego rażenia występujących na terenie Miasta Krakowa;
- d) pozyskiwanie informacji o skażeniach zaistniałych na terenie sąsiednich powiatów;
- e) prowadzenie bieżącej analizy rzeczywistej i prognozowanej sytuacji skażeń oraz określanie skutków zagrożeń i prognozowanie ich rozwoju na terenie miasta Krakowa;
- f) utrzymywanie stałej łączności z Wojewódzkim Ośrodkiem Analizy Danych i Alarmowania, jednostkami podległymi i współdziałającymi;
- g) powiadamianie o zagrożeniach oraz opracowywanie wniosków i propozycji do wypracowania decyzji przez Szefa Obrony Cywilnej Miasta;
- h) alarmowanie i ostrzeganie ludności na terenie Miasta Krakowa;
- i) opracowywanie propozycji zalecanych procedur postępowania i sposobów zachowania się ludności w zaistniałej sytuacji;
- j) współdziałanie w informowaniu ludności o zalecanych sposobach postępowania i zachowania się w zaistniałych sytuacjach;
- k) pozyskiwanie aktualnych danych meteorologicznych i ich prognoz dla Miasta Krakowa;

- 1) współdziałal w odbieraniu sygnałów powszechnego ostrzegania o zagrożeniach uderzeniami z powietrza.

**Miejsce formowania:** pomieszczenia MOADA, os. Zgody 2, 31-949 Kraków.

**Nadzór nad formowaniem:** Dyrektor Wydziału Bezpieczeństwa i Zarządzania Kryzysowego Urzędu Miasta Krakowa.

**Rejon odpowiedzialności:** Gmina Miejska Kraków.

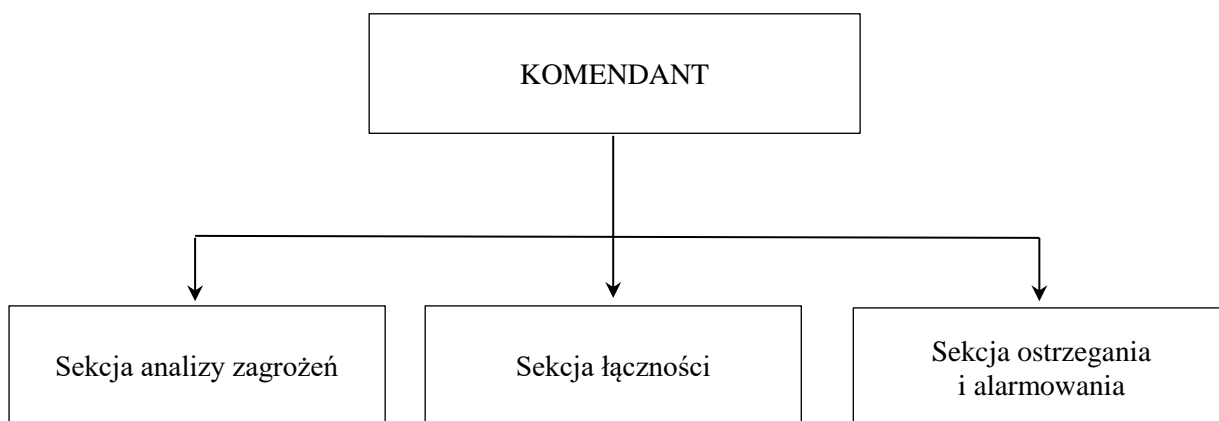
**Stan osobowy:** 5 osób.

**Czas rozwinięcia i osiągnięcia gotowości do działania:** 48 godzin od chwili otrzymania sygnału;

### 1.2. Obsada MOADA.

Lp.	Nazwa stanowiska	Ilość stanowisk	Uwagi
1.	<b>Komendant</b>	1	
2.	<b>SEKCJA ANALIZY ZAGROŻEŃ</b>		
	Operator systemów informatycznych	1	
	Rachmistrz - planszecista	1	
3.	<b>SEKCJA ŁĄCZNOŚCI</b>		
	Radiomechanik -radiotelefonista	1	
4.	<b>SEKCJA OSTRZEGANIA I ALARMOWANIA</b>		
	Elektromonter -elektromechanik	1	
	<b>RAZEM</b>	<b>5</b>	

### 1.3. Struktura MOADA.



1.4. Minimalny normatyw wyposażenia w sprzęt, środki techniczne i materiały MOADA.

Lp.	Wyposażenie formacji	Jednostka	Ilość		
			Stala gotowość	Gotowość obronna czasu kryzysu	Gotowość obronna czasu wojny
<b>Sprzęt ochrony osobistej:</b>					
1.	Maska p/gaz z komorą foniczną	szt.	20%	50%	100%
2.	Odzież ochronna lekka	szt.	20%	50%	100%
3.	Indywidualny pakiet p/chemiczny	szt.	20%	50%	100%
4.	Indywidualny pakiet do likwidacji skażeń	szt.	20%	50%	100%
5.	Dozymetr indywidualny	szt.	20%	50%	100%
6.	Indywidualny pakiet medyczny	szt.	20%	50%	100%
<b>Sprzęt i wyposażenie do wykrywania skażeń:</b>					
7.	Dozymetr	szt.	1 (Z)	1 (3 Z)	4
8.	Przyrząd do ładowania dozymetrów	kpl.	1 (Z)	1 (3 Z)	4
9.	Przyrząd rozpoznania chemicznego	kpl.	1 (Z)	1	1
10.	Przyrząd rozpoznania promieniotwórczego – przenośny	kpl.	1 (Z)	1	1
11.	Automatyczna stacja pomiaru skażeń promieniowania	kpl.	1 (Z)	1	1
12.	Smart Test (Bio-Agent Test)	szt.	2 (Z)	2 (Z)	2 (Z)
13.	Papierki wskaźnikowe	kpl.	1 (Z)	1	1
14.	Stacja meteo	szt.	1 (Z)	1	1
<b>Sprzęt łączności:</b>					
15.	Radiotelefon stacjonarny w sieci wojewody	kpl.	2	2	2
16.	Radiotelefon przenośny	kpl.	3	7	7
17.	Odbiornik KF	kpl.	1 (Z)	1 (Z)	1 (Z)
18.	Telefon stacjonarny	szt.	1	1	1
19.	Faks	kpl.	1	1	1
20.	Telefon komórkowy	kpl.	1	1	1
<b>Sprzęt ogólnego przeznaczenia:</b>					
21.	Komputer przenośny	szt.	1	1	1
22.	Zestaw ratownictwa medycznego R1 wyposażony w defibrylator półautomatyczny	szt.	1 (Z)	1 (Z)	1
23.	Odbiornik telewizyjny	kpl.	1	1	1
24.	Odbiornik radiowy	kpl.	1	1	1
25.	Odtwarzacz (magnetowid/DVD, itp.)	kpl.	1	1	1
26.	Łopata	szt.	2	2	2
27.	Siekiera	szt.	2	2	2
28.	Łom	szt.	2	2	2
29.	Zestaw szablonów i przyborów kreślarskich	kpl.	2	2	2
30.	Tablice, plansze, mapy itp.	kpl.	2	2	2
31.	Kamizelka ze znakiem OC.	szt.	50%	100%	100%
(Z) – grupa sprzętu <b>zalecanego</b> (nieobowiązkowego)					
Ilość wyrażona w procentach to normatyw w stosunku do faktycznego stanu osobowego formacji					

2. DPP - jest formacją Obrony Cywilnej systemu wykrywania i alarmowania, która przygotowana jest do funkcjonowania w wyższych stanach gotowości obronnej państwa oraz po wprowadzeniu stanów nadzwyczajnych. Przeznaczona jest do pobierania próbek materiałów skażonych i przekazywanie ich do badań laboratoryjnych określonych jednostek zgodnie z obowiązującymi procedurami GIS. Drużynę pobierania próbek powołuje Państwowy Powiatowy Inspektor Sanitarny poprzez nadanie przydziałów organizacyjno-mobilizacyjnych wyznaczonemu personelowi Powiatowej Stacji Sanitarno-Epidemiologicznej.

2.1. Zadania DPP:

- a) wstępne rozpoznanie rodzaju i stopnia skażenia;
- b) pobieranie próbek materiałów skażonych lub zakażonych w rejonie wskazanym przez MOADA;
- c) przekazywanie do MOADA informacji o wynikach i rozkładzie skażeń na obszarze pobierania próbek;
- d) pakowanie, ochrona oraz przesyłanie próbek do badań laboratoryjnych zgodnie z obowiązującymi procedurami.

**Miejsce formowania:** obiekty Powiatowej Stacji Sanitarno-Epidemiologicznej w Krakowie.

**Nadzór nad formowaniem:** Państwowy Powiatowy Inspektor Sanitarny.

**Rejon odpowiedzialności:** Gmina Miejska Kraków.

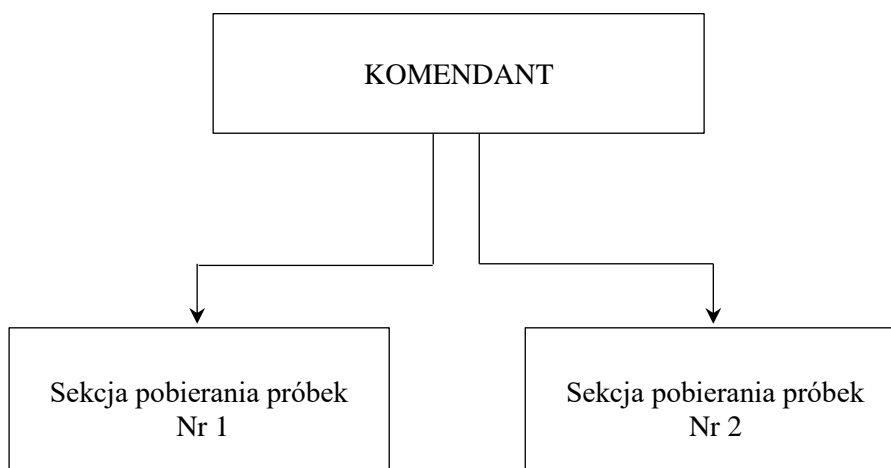
**Stan osobowy:** 9 osób

**Czas rozwinięcia i osiągnięcia gotowości do działania:** 48 godzin od chwili otrzymania sygnału;

2.2. Obsada DPP.

Lp.	Nazwa stanowiska	Ilość stanowisk	Uwagi
1.	Komendant	1	
2.	Sekcja pobierania próbek Nr 1	4	
3.	Sekcja pobierania próbek Nr 2	4	
	<b>RAZEM</b>	9	

2.3. Struktura DPP.



2.4. Minimalny normatyw wyposażenia w sprzęt, środki techniczne i materiały DPP.

Lp.	Wyposażenie formacji	Jednostka	Ilość		
			Stala gotowość	Gotowość obronna czasu kryzysu	Gotowość obronna czasu wojny
<b>Sprzęt ochrony osobistej:</b>					
1.	Maska p/gaz z komorą foniczną	szt.	20%	50%	100%
2.	Odzież ochronna lekka	szt.	20%	50%	100%
3.	Indywidualny pakiet p/chemiczny	szt.	20%	50%	100%
4.	Indywidualny pakiet do likwidacji skażeń	szt.	20%	50%	100%
5.	Dozymetr indywidualny	szt.	20%	50%	100%
6.	Indywidualny pakiet medyczny	szt.	20%	50%	100%
<b>Sprzęt i wyposażenie do pobierania próbek:</b>					
7.	Samochód osobowy lub inny środek transportu	szt.	1 (Z)	1 (Z)	1 (Z)
8.	Zestaw do pobierania próbek materiałów skażonych	kpl.	3	3	3
9.	Pojemnik do przewozu próbek materiałów skażonych	szt.	1 (3 Z)	3	3
10.	Aparat fotograficzny	szt.	1	1	1
11.	Zestaw znaków ostrzegawczych	kpl.	1 (2 Z)	3	3
12.	Przenośny sygnalizator skażeń chemicznych	szt.	1 (2 Z)	3	3
13.	Radiometr przenośny	szt.	1 (2 Z)	3	3
14.	Sygnalizator promieniowania	szt.	1 (2 Z)	3	3
<b>Sprzęt łączności:</b>					
15.	Radiotelefon stacjonarny w sieci wojewody (powiatu)	kpl.	1	1	1
16.	Radiotelefon przenośny	kpl.	2	3	3
17.	Telefon stacjonarny	szt.	1	1	1
18.	Faks	kpl.	1	1	1
19.	Telefon komórkowy	kpl.	1	1	1
<b>Sprzęt ogólnego przeznaczenia:</b>					
20.	Odbiornik telewizyjny	kpl.	1	1	1
21.	Odbiornik radiowy	kpl.	1	1	1
22.	Odtwarzacz (magnetowid/DVD itp.)	kpl.	1	1	1
23.	Koce/śpiwór	szt.	10%	50%	100%
24.	Materac polowy/karimata	szt.	10%	50%	100%
25.	Zestaw ratownictwa medycznego R1 wyposażony w defibrylator półautomatyczny	szt.	1 (Z)	1	1
26.	Lornetka	szt.	1 (Z)	1 (3 Z)	1 (3 Z)
27.	Kompas	szt.	1 (Z)	1 (3 Z)	1 (3 Z)
28.	Latarka elektryczna	szt.	2	3	3
29.	Łopata	szt.	2	3	3
30.	Siekiera	szt.	2	3	3
31.	Kamizelka ze znakiem OC	szt.	50%	100%	100%
(Z) – grupa sprzętu <b>zalecanego</b> (nieobowiązkowego)					
Ilość wyrażona w procentach to normatyw w stosunku do faktycznego stanu osobowego formacji					

3. DWA SM – jest formacją Obrony Cywilnej systemu wykrywania i alarmowania, która przygotowana jest do funkcjonowania w wyższych stanach gotowości obronnej państwa oraz po wprowadzeniu stanów nadzwyczajnych. Drużynę wykrywania i alarmowania powołuje Komendant Straży Miejskiej Miasta Krakowa poprzez nadanie przydziałów organizacyjno-mobilizacyjnych wyznaczonym pracownikom Straży Miejskiej.

3.1. Zadania DWA SM:

- a) wystawienie posterunku obserwacji;
- b) prowadzenie obserwacji terenu i wykrywanie skażeń chemicznych, biologicznych, radiologicznych i nuklearnych;
- c) wydzielenie ze swojego składu patroli do prowadzenia rozpoznania zagrożeń na terenie Miasta Krakowa;
- d) wstępne określenie rodzaju i stopnia skażenia z otrzymanych pomiarów oraz przekazywanie tych danych do Centrum Zarządzania Kryzysowego Miasta Krakowa, dalej CZK oraz MOADA;
- e) oznakowanie stref, rejonów skażonych;
- f) określenie warunków atmosferycznych w przyziemnej warstwie atmosfery;
- g) utrzymywanie łączności z MOADA;
- h) przekazywanie danych o zagrożeniach do MOADA oraz CZK;
- i) informowanie ludności o zalecanych sposobach postępowania i zachowania się w zaistniałych sytuacjach;

**Miejsce formowania:** obiekty Straży Miejskiej Miasta Krakowa.

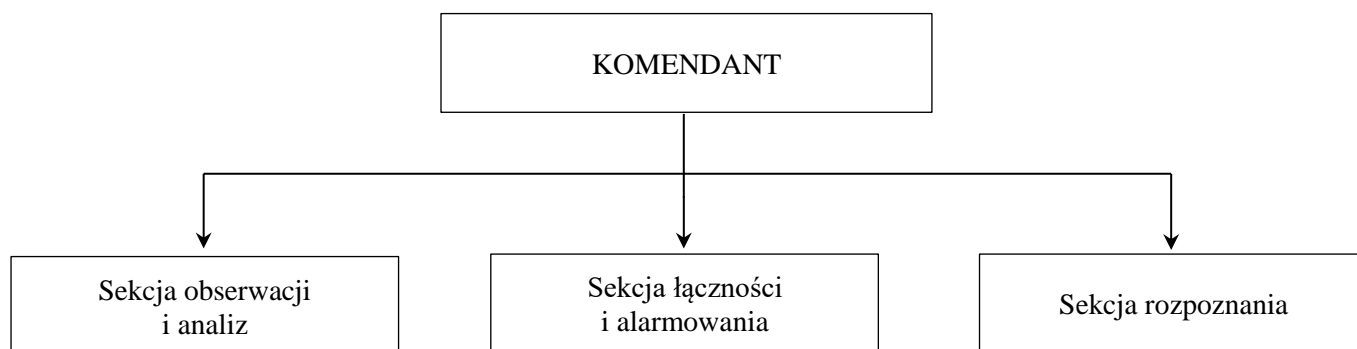
**Nadzór nad formowaniem:** Komendant Straży Miejskiej Miasta Krakowa.

**Rejon odpowiedzialności:** Gmina Miejska Kraków.

**Stan osobowy:** 10 osób

**Czas rozwinięcia i osiągnięcia gotowości do działania:** 48 godzin od chwili otrzymania sygnału;

3.2. Struktura organizacyjna DWA SM.



3.3. Obsada etatowa DWA SM.

<b>Lp.</b>	<b>Nazwa stanowiska</b>	<b>Ilość stanowisk</b>	<b>Uwagi</b>
1.	<b>Komendant</b>	1	
2.	<b>Sekcja Obserwacji i Wykrywania Zagrożeń</b>		
	Analitik – Chemik/Fizyk	1	
	Zwiadowca	2	
	Planszecista	1	
3.	<b>Sekcja Rozpoznania</b>		
	Chemik	1	
	Zwiadowca	2	
4.	<b>Sekcja Łączności i Alarmowania</b>		
	Radiotelefonista	2	
	<b>RAZEM:</b>	<b>10</b>	

### 3.4. Minimalny normatyw wyposażenia w sprzęt, środki techniczne i materiały DWA SM.

Lp.	Wyposażenie formacji	Jednostka	Ilość		
			Stala gotowość	Gotowość obronna czasu kryzysu	Gotowość obronna czasu wojny
<b>Sprzęt ochrony osobistej:</b>					
1.	Maska p/gaz z komorą foniczną	szt.	20%	50%	100%
2.	Odzież ochronna lekka	szt.	20%	50%	100%
3.	Indywidualny pakiet p/chemiczny	szt.	20%	50%	100%
4.	Indywidualny pakiet do likwidacji skażeń	szt.	20%	50%	100%
5.	Dozymetr indywidualny	szt.	20%	50%	100%
6.	Indywidualny pakiet medyczny	szt.	20%	50%	100%
<b>Sprzęt i wyposażenie do wykrywania i pomiaru skażeń:</b>					
7.	Samochód osobowy lub inny środek transportu	szt.	1 (Z)	1	1
8.	Przyrząd rozpoznania chemicznego	kpl.	1 (Z)	1	2
9.	Przyrząd rozpoznania promieniotwórczego przenośny	kpl.	1 (Z)	1	2
10.	Dozymetr	szt.	1 (Z)	1 (3 Z)	4
11.	Przyrząd do ładowania dozymetrów	kpl.	1 (Z)	1 (3 Z)	4
12.	Smart Test (Bio – Agent Test)	szt.	1 (Z)	1 (Z)	2 (Z)
13.	Papierki wskaźnikowe	kpl.	1 (Z)	1	2
14.	Zestaw znaków ostrzegawczych	kpl.	1 (2 Z)	3	3
15.	Stacja meteo	szt.	1 (Z)	1	1
<b>Sprzęt łączności:</b>					
16.	Radiotelefon stacjonarny w sieci wojewody	kpl.	1 (2 Z)	1 (2 Z)	1 (2 Z)
17.	Radiotelefon przenośny	kpl.	3	5 (7 Z)	5 (7 Z)
18.	Odbiornik KF	kpl.	1 (Z)	1 (Z)	1 (Z)
19.	Telefon stacjonarny	szt.	1	1	1
20.	Faks	kpl.	1	1	1
21.	Telefon komórkowy	kpl.	1	1	1
<b>Sprzęt ogólnego przeznaczenia:</b>					
22.	Odbiornik telewizyjny	kpl.	1	1	1
23.	Odbiornik radiowy	kpl.	1	1	1
24.	Koce/śpiwór	szt.	10%	50%	100%
25.	Materac polowy/karimata	szt.	10%	50%	100%
26.	Zestaw ratownictwa medycznego R1 wyposażony w defibrylator półautomatyczny	szt.	1 (Z)	1	1
27.	Nosze	szt.	1	1	1
28.	Lornetka	szt.	2	2	2
29.	Kompas	szt.	2 (Z)	2 (3 Z)	2 (3 Z)
30.	Latarka elektryczna	szt.	2	4	4
31.	Łopata	szt.	2	2	2
32.	Siekiera	szt.	2	2	2
33.	Kilof (łom)	szt.	2	2	2
34.	Zestaw szablonów i przyborów kreślarskich	kpl.	1	1	1
35.	Kalkulator	szt.	1	1	1
36.	Zegar	szt.	1	1	1
37.	Kamizelka ze znakiem OC	szt.	50%	100%	100%
(Z) – grupa sprzętu <b>zalecanego</b> (nieobowiązkowego)					
Ilość wyrażona w procentach to normatyw w stosunku do faktycznego stanu osobowego formacji					



4. DWA PGE Energia Ciepła S.A Oddział nr 1 w Krakowie - jest formacją Obrony Cywilnej systemu wykrywania i alarmowania, która przygotowana jest do funkcjonowania w wyższych stanach gotowości obronnej państwa oraz po wprowadzeniu stanów nadzwyczajnych. Drużynę wykrywania i alarmowania powołuje Dyrektor PGE Energia Ciepła S.A Oddział nr 1 w Krakowie poprzez nadanie przydziałów organizacyjno-mobilizacyjnych wybranym pracownikom zakładu.

#### 4.1. Zadania DWA PGE

- a) wystawienie posterunku obserwacji;
- b) prowadzenie obserwacji terenu i wykrywanie skażeń chemicznych, biologicznych, radiologicznych i nuklearnych;
- c) wydzielenie ze swojego składu patrolu do prowadzenia rozpoznania zagrożeń we wskazanym przez MOADA rejonie;
- d) określenie warunków atmosferycznych w przyziemnej warstwie atmosfery;
- e) wstępne określenie rodzaju i stopnia skażenia z otrzymanych pomiarów oraz przekazywanie tych danych do MOADA i CZK;
- f) przekazywanie danych o zagrożeniach do MOADA i CZK;
- g) informowanie ludności o zalecanych sposobach postępowania i zachowania się w zaistniałych sytuacjach.

**Miejsce formowania:** obiekty PGE Energia Ciepła S.A Oddział nr 1 w Krakowie.

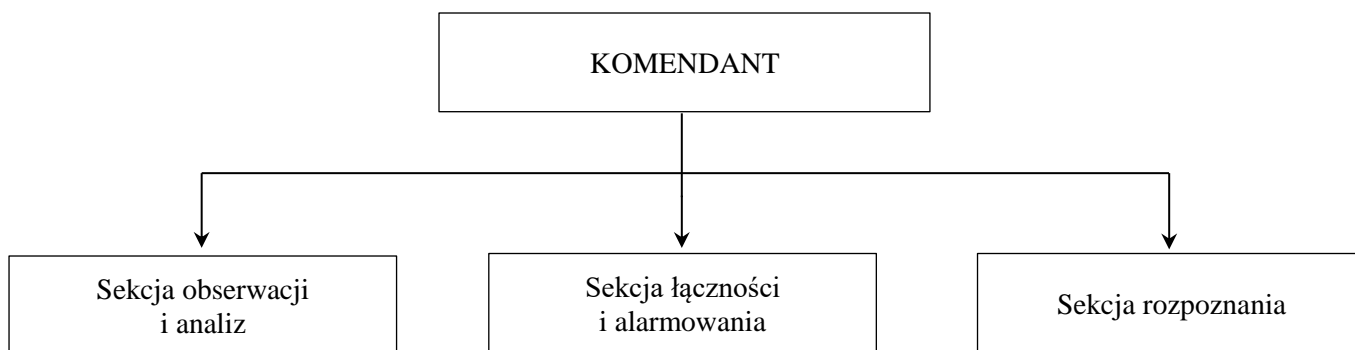
**Nadzór nad formowaniem:** Dyrektor przedsiębiorstwa.

**Rejon odpowiedzialności:** Gmina Miejska Kraków.

**Stan osobowy:** 12 osób

**Czas rozwinięcia i osiągnięcia gotowości do działania:** 48 godzin od chwili otrzymania sygnału;

#### 4.2. Struktura organizacyjna DWA PGE



## 4.3. Obsada etatowa DWA PGE

<b>Lp.</b>	<b>Nazwa stanowiska</b>	<b>Ilość stanowisk</b>	<b>Uwagi</b>
1.	<b>Komendant</b>	1	
2.	<b>Sekcja Obserwacji i Wykrywania Zagrożeń</b>		
	Analitik – Chemik/Fizyk	2	
	Zwiadowca	2	
	Planszecista	1	
3.	<b>Sekcja Rozpoznania</b>		
	Chemik	1	
	Zwiadowca	3	
4.	<b>Sekcja Łączności i Alarmowania</b>		
	Radiotelefonista	2	
	<b>RAZEM:</b>	<b>12</b>	

4.4. Minimalny normatyw wyposażenia w sprzęt, środki techniczne i materiały DWA PGE.

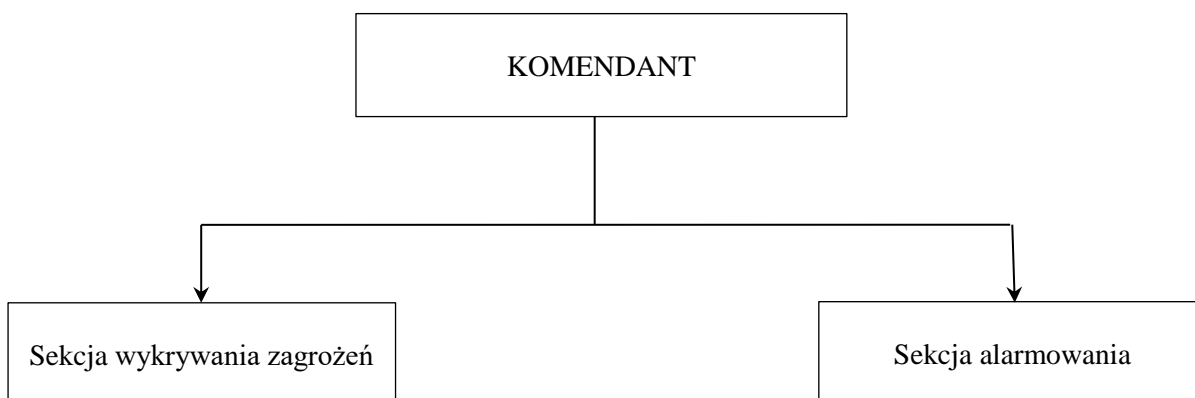
Lp.	Wyposażenie formacji	Jednostka	Ilość		
			Stala gotowość	Gotowość obronna czasu kryzysu	Gotowość obronna czasu wojny
<b>Sprzęt ochrony osobistej:</b>					
1.	Maska p/gaz z komorą foniczną	szt.	20%	50%	100%
2.	Odzież ochronna lekka	szt.	20%	50%	100%
3.	Indywidualny pakiet p/chemiczny	szt.	20%	50%	100%
4.	Indywidualny pakiet do likwidacji skażeń	szt.	20%	50%	100%
5.	Dozymetr indywidualny	szt.	20%	50%	100%
6.	Indywidualny pakiet medyczny	szt.	20%	50%	100%
<b>Sprzęt i wyposażenie do wykrywania i pomiaru skażeń:</b>					
7.	Samochód osobowy lub inny środek transportu	szt.	1 (Z)	1	1
8.	Przyrząd rozpoznania chemicznego	kpl.	1 (Z)	1	2
9.	Przyrząd rozpoznania promieniotwórczego przenośny	kpl.	1 (Z)	1	2
10.	Dozymetr	szt.	1 (Z)	1 (3 Z)	4
11.	Przyrząd do ładowania dozymetrów	kpl.	1 (Z)	1 (3 Z)	4
12.	Smart Test (Bio – Agent Test)	szt.	1 (Z)	1 (Z)	2 (Z)
13.	Papierki wskaźnikowe	kpl.	1 (Z)	1	2
14.	Zestaw znaków ostrzegawczych	kpl.	1 (2 Z)	3	3
15.	Stacja Mateo	szt.	1 (Z)	1	1
<b>Sprzęt łączności</b>					
16.	Radiotelefon stacjonarny w sieci wojewody (powiatu)	kpl.	1 (2 Z)	1 (2 Z)	1 (2 Z)
17.	Radiotelefon przenośny	kpl.	3	5 (7 Z)	5 (7 Z)
18.	Odbiornik KF	kpl.	1 (Z)	1 (Z)	1 (Z)
19.	Telefon stacjonarny	szt.	1	1	1
20.	Faks	kpl.	1	1	1
21.	Telefon komórkowy	kpl.	1	1	1
<b>Sprzęt ogólnego przeznaczenia</b>					
22.	Odbiornik telewizyjny	kpl.	1	1	1
23.	Odbiornik radiowy	kpl.	1	1	1
24.	Koce/śpiwory	szt.	10%	50%	100%
25.	Materac polowy/karimata	szt.	10%	50%	100%
26.	Zestaw ratownictwa medycznego R1 wyposażony w defibrylator półautomatyczny	szt.	1 (Z)	1	1
27.	Nosze	szt.	1	1	1
28.	Lornetka	szt.	2	2	2
29.	Kompas	szt.	2 (Z)	2 (3 Z)	2 (3 Z)
30.	Latarka elektryczna	szt.	2	4	4
31.	Łopata	szt.	2	2	2
32.	Siekiera	szt.	2	2	2
33.	Kilof (łom)	szt.	2	2	2
34.	Zestaw szablonów i przyborów kreślarskich	kpl.	1	1	1
35.	Kalkulator	szt.	1	1	1
36.	Zegar	szt.	1	1	1
37.	Kamizelka ze znakiem OC	szt.	50%	100%	100%
(Z) – grupa sprzętu <b>zalecanego</b> (nieobowiązkowego)					
Ilość wyrażona w procentach to normatyw w stosunku do faktycznego stanu osobowego formacji					

5. DWZ – jest formacją Obrony Cywilnej systemu wykrywania i alarmowania, która przygotowana jest do funkcjonowania w wyższych stanach gotowości obronnej państwa oraz po wprowadzeniu stanów nadzwyczajnych. DWZ na terenie Miasta Krakowa powołuje Dyrektor ARCELOR MITTAL Poland SA Oddział w Krakowie poprzez nadanie przydziałów organizacyjno-mobilizacyjnych wybranym pracownikom zakładu.

#### 5.1. Zadania DWZ:

- a) wykrywanie i rozpoznanie skażeń chemicznych zagrażających ludności i środowisku, powstałych wskutek procesu technologicznego, przetwarzania, przechowywania, magazynowania lub składowania toksycznych środków przemysłowych na terenie zakładu pracy;
- b) prowadzenie monitorowania zagrożeń w przydzielonym rejonie oraz oznaczenie stref niebezpiecznych;
- c) przekazywanie danych, co do rodzaju, miejsca i skali zaistniałych zagrożeń do CZK oraz MOADA;
- d) alarmowanie i ostrzeganie ludności na terenie zakładu o zagrożeniach oraz powiadamianie sił ratowniczych;
- e) koordynacja likwidacji skutków zagrożeń.

#### 5.2. Struktura organizacyjna DWZ.



**Miejsce formowania:** obiekt Arcelor Mittal Poland SA Oddział w Krakowie.

**Nadzór nad formowaniem:** Dyrektor przedsiębiorstwa.

**Rejon odpowiedzialności:** tereny przedsiębiorstwa wraz ze strefą dookólną 5 km.

**Stan osobowy:** 8 osób.

**Czas rozwinięcia i osiągnięcia gotowości do działania:** - 48 godzin od chwili otrzymania sygnału;

### 5.3. Obsada DWZ

Lp.	Nazwa stanowiska	Ilość stanowisk	Uwagi
1.	Komendant	1	
2.	<b>Sekcja wykrywania zagrożeń</b>	4	
3.	<b>Sekcja Alarmowania</b>	3	
4.	<b>RAZEM:</b>	8	

- 5.4. Wyposażenie w sprzęt, środki techniczne i umundurowanie oraz zadania określi kierownik zakładu pracy w uzgodnieniu z Szefem Obrony Cywilnej Miasta Krakowa (kierownikiem komórki organizacyjnej właściwej w sprawach obrony cywilnej oraz zarządzania kryzysowego urzędu miasta).
6. Punkty alarmowania – organizują instytucje państwowe, przedsiębiorstwa i inne jednostki organizacyjne oraz społeczne organizacje ratownicze funkcjonujące na terenie Gminy Miejskiej Kraków, przewidziane do prowadzenia przygotowań i realizacji przedsięwzięć w zakresie obrony cywilnej. Punkty alarmowania organizowane są na polecenie dyrektora, kierownika zakładu, instytucji, jednostki.
- 6.1. Zadania punktów alarmowania:
- utrzymywanie łączności z MOADA;
  - przyjmowanie i przekazywanie sygnałów alarmowych, ogłaszanie alarmów na przydzielonym terenie działania;
  - prowadzenie obserwacji wzrokowej otoczenia i przekazywanie informacji o zjawiskach niebezpiecznych do MOADA i CZK.

**Miejsce formowania:** sekretariaty, portiernie, dyżurki, dyspozytornie zakładów, instytucji, jednostek tworzących punkty alarmowania.

**Nadzór nad formowaniem:** Dyrektorzy (Kierownicy) zakładów (instytucji, jednostek).

**Rejon odpowiedzialności:** tereny własne oraz inne przydzielone do powiadamiania.

**Stan osobowy:** 2 osoby.

**Czas rozwinięcia i osiągnięcia gotowości do działania:**

- 48 godzin od chwili otrzymania sygnału;

- 6.2. Obsada punktu alarmowania w zakładzie pracy.

Lp.	Nazwa stanowiska	Ilość stanowisk	Uwagi
1	Komendant	1	
2	Sekcja alarmowania (Dyżurni)	1	
	<b>RAZEM:</b>	<b>2</b>	

### 6.3. Struktura punktu alarmowania w zakładzie pracy

