

## **SZCZEGÓŁOWE ZASADY TWORZENIA I FUNKCJONOWANIA SWA NA TERENIE MIASTA KARAKOWA**

W skład SWA na terenie Miasta Krakowa wchodzi:

- 1) Miejski Ośrodek Analizy Danych i Alarmowania dalej MOADA;
- 2) Drużyna pobierania próbek Powiatowej Stacji Sanitarno-Epidemiologicznej dalej DPP;
- 3) Drużyna wykrywania i alarmowania Straży Miejskiej Miasta Krakowa dalej DWA SM;
- 4) Drużyna wykrywania i alarmowania EDF Polska SA Oddział nr 1 i 2 w Krakowie dalej DWA EDF;
- 5) Drużyna wykrywania zagrożeń Arcelor Mittal Poland SA Oddział w Krakowie dalej DWZ;
- 6) Punkty alarmowania w zakładach pracy.

W zakresie rozpoznania i analizy zagrożeń z systemem współpracują:

- Jednostka Ratowniczo Gaśnicza Nr 6 Państwowej Straży Pożarnej w Krakowie;
- Jednostka Ratowniczo Gaśnicza Nr 7 Państwowej Straży Pożarnej w Krakowie.

1. MOADA – jest formacją Obrony Cywilnej systemu wykrywania i alarmowania, która przygotowana jest do funkcjonowania w wyższych stanach gotowości obronnej państwa oraz po wprowadzeniu stanów nadzwyczajnych. MOADA zajmuje się określaniem i analizowaniem zagrożeń, prognozowaniem i powiadamianiem o skażeniach oraz ostrzeganiem i alarmowaniem ludności o zagrożeniu skażeniem. MOADA powołuje Prezydent Miasta - Szef OC Miasta Krakowa poprzez nadanie przydziałów organizacyjno-mobilizacyjnych obsadzie ośrodka. Na stanowisko komendanta MOADA wyznacza się osobę spośród etatowych pracowników Wydziału Bezpieczeństwa i Zarządzania Kryzysowego Urzędu Miasta Krakowa. Na pozostałe stanowiska, wyznacza się osoby spośród etatowych pracowników oświaty szkół ponadgimnazjalnych Krakowa (specjalności chemia, fizyka, edukacja dla bezpieczeństwa) lub spośród etatowych pracowników Urzędu Miasta Krakowa.

### 1.1. Zadania MOADA:

- a) prowadzenie stałego monitoringu w zakresie skażeń chemicznych, biologicznych, radiacyjnych i jądrowych na terenie Miasta Krakowa;
- b) pozyskiwanie informacji, co do rodzaju, miejsca i skali zaistniałych skażeń;
- c) opracowywanie danych o skażeniach i uderzeniach bronią masowego rażenia występujących na terenie Miasta Krakowa;
- d) pozyskiwanie informacji o skażeniach zaistniałych na terenie sąsiednich powiatów;
- e) prowadzenie bieżącej analizy rzeczywistej i prognozowanej sytuacji skażeń oraz określanie skutków zagrożeń i prognozowanie ich rozwoju na terenie miasta Krakowa;
- f) utrzymywanie stałej łączności z Wojewódzkim Ośrodkiem Analizy Danych i Alarmowania, jednostkami podległymi i współdziałającymi;
- g) powiadamianie o zagrożeniach oraz opracowywanie wniosków i propozycji do wypracowania decyzji przez Szefa Obrony Cywilnej Miasta;
- h) alarmowanie i ostrzeganie ludności na terenie Miasta Krakowa;
- i) opracowywanie propozycji zalecanych procedur postępowania i sposobów zachowania się ludności w zaistniałej sytuacji;
- j) współdziałanie w informowaniu ludności o zalecanych sposobach postępowania i zachowania się w zaistniałych sytuacjach;
- k) pozyskiwanie aktualnych danych meteorologicznych i ich prognoz dla Miasta Krakowa;

- 1) współdziałal w odbieraniu sygnałów powszechnego ostrzegania o zagrożeniach uderzeniami z powietrza.

**Miejsce formowania:** pomieszczenia MOADA, os. Zgody 2, 31-949 Kraków.

**Nadzór nad formowaniem:** Dyrektor Wydziału Bezpieczeństwa i Zarządzania Kryzysowego Urzędu Miasta Krakowa.

**Rejon odpowiedzialności:** Gmina Miejska Kraków.

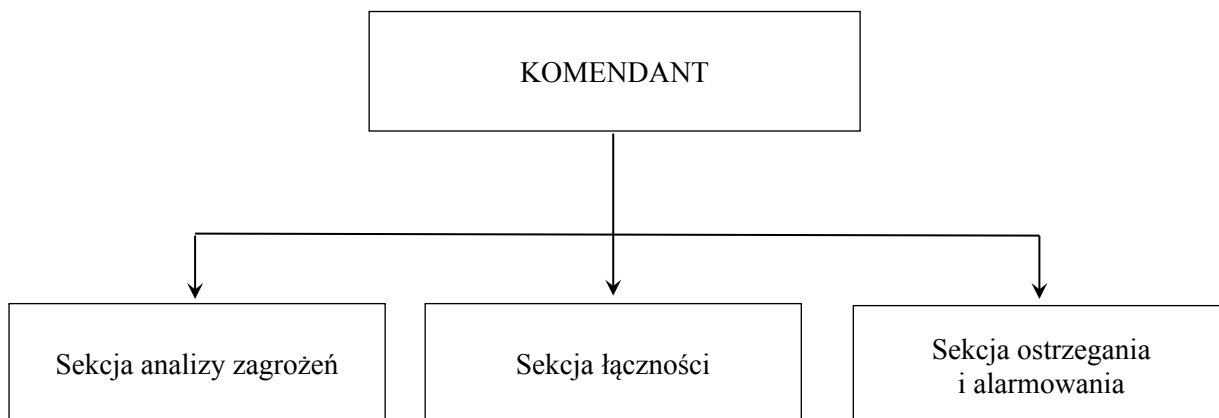
**Stan osobowy:** 10 osób.

**Czas rozwinięcia i osiągnięcia gotowości do działania:** 48 godzin od chwili otrzymania sygnału;

## 1.2. Obsada MOADA.

Lp.	Nazwa stanowiska	Ilość stanowisk	Uwagi
1.	<b>Komendant</b>	1	
2.	<b>SEKCJA ANALIZY ZAGROŻEŃ</b>		
	Analityk – chemik/fizyk	2	
	Operator systemów informatycznych	1	
	Rachmistrz – planszecista	2	
3.	<b>SEKCJA ŁĄCZNOŚCI</b>		
	Radiomechanik - radiotelefonista	2	
4.	<b>SEKCJA OSTRZEGANIA I ALARMOWANIA</b>		
	Elektromonter – elektromechnik	2	
	<b>RAZEM</b>	<b>10</b>	

## 1.3. Struktura MOADA.



1.4. Minimalny normatyw wyposażenia w sprzęt, środki techniczne i materiały MOADA.

Lp.	Wyposażenie formacji	Jednostka	Ilość		
			Stala gotowość	Gotowość obronna czasu kryzysu	Gotowość obronna czasu wojny
<b>Sprzęt ochrony osobistej:</b>					
1.	Maska p/gaz z komorą foniczną	szt.	20%	50%	100%
2.	Odzież ochronna lekka	szt.	20%	50%	100%
3.	Indywidualny pakiet p/chemiczny	szt.	20%	50%	100%
4.	Indywidualny pakiet do likwidacji skażeń	szt.	20%	50%	100%
5.	Dozometr indywidualny	szt.	20%	50%	100%
6.	Indywidualny pakiet medyczny	szt.	20%	50%	100%
<b>Sprzęt i wyposażenie do wykrywania skażeń:</b>					
7.	Dozometr	szt.	1 (Z)	1 (3 Z)	4
8.	Przyrząd do ładowania dozymetrów	kpl.	1 (Z)	1 (3 Z)	4
9.	Przyrząd rozpoznania chemicznego	kpl.	1 (Z)	1	1
10.	Przyrząd rozpoznania promieniotwórczego – przenośny	kpl.	1 (Z)	1	1
11.	Automatyczna stacja pomiaru skażeń promieniowania	kpl.	1 (Z)	1	1
12.	Smart Test (Bio-Agent Test)	szt.	2 (Z)	2 (Z)	2 (Z)
13.	Papierki wskaźnikowe	kpl.	1 (Z)	1	1
14.	Stacja meteo	szt.	1 (Z)	1	1
<b>Sprzęt łączności:</b>					
15.	Radiotelefon stacjonarny w sieci wojewody	kpl.	2	2	2
16.	Radiotelefon przenośny	kpl.	3	7	7
17.	Odbiornik KF	kpl.	1 (Z)	1 (Z)	1 (Z)
18.	Telefon stacjonarny	szt.	1	1	1
19.	Faks	kpl.	1	1	1
20.	Telefon komórkowy	kpl.	1	1	1
<b>Sprzęt ogólnego przeznaczenia:</b>					
21.	Komputer przenośny	szt.	1	1	1
22.	Zestaw ratownictwa medycznego R1 wyposażony w defibrylator półautomatyczny	szt.	1 (Z)	1 (Z)	1
23.	Odbiornik telewizyjny	kpl.	1	1	1
24.	Odbiornik radiowy	kpl.	1	1	1
25.	Odtwarzacz (magnetowid/DVD, itp.)	kpl.	1	1	1
26.	Łopata	szt.	2	2	2
27.	Siekiera	szt.	2	2	2
28.	Łom	szt.	2	2	2
29.	Zestaw szablonów i przyborów kreślarskich	kpl.	2	2	2
30.	Tablice, plansze, mapy itp.	kpl.	2	2	2
31.	Kamizelka ze znakiem OC.	szt.	50%	100%	100%
(Z) – grupa sprzętu <b>zalecanego</b> (nieobowiązkowego)					
Ilość wyrażona w procentach to normatyw w stosunku do faktycznego stanu osobowego formacji					

2. DPP - jest formacją Obrony Cywilnej systemu wykrywania i alarmowania, która przygotowywana jest do funkcjonowania w wyższych stanach gotowości obronnej państwa oraz po wprowadzeniu stanów nadzwyczajnych. Przeznaczona jest do pobierania próbek materiałów skażonych i przekazywanie ich do badań laboratoryjnych określonych jednostek zgodnie z obowiązującymi procedurami GIS. Drużynę pobierania próbek powołuje Państwowy Powiatowy Inspektor Sanitarny poprzez nadanie przydziałów organizacyjno-mobilizacyjnych wyznaczonemu personelowi Powiatowej Stacji Sanitarno-Epidemiologicznej.

2.1. Zadania DPP:

- a) wstępne rozpoznanie rodzaju i stopnia skażenia;
- b) pobieranie próbek materiałów skażonych lub zakażonych w rejonie wskazanym przez MOADA;
- c) przekazywanie do MOADA informacji o wynikach i rozkładzie skażeń na obszarze pobierania próbek;
- d) pakowanie, ochrona oraz przesyłanie próbek do badań laboratoryjnych zgodnie z obowiązującymi procedurami.

**Miejsce formowania:** obiekty Powiatowej Stacji Sanitarno-Epidemiologicznej w Krakowie.

**Nadzór nad formowaniem:** Państwowy Powiatowy Inspektor Sanitarny.

**Rejon odpowiedzialności:** Gmina Miejska Kraków.

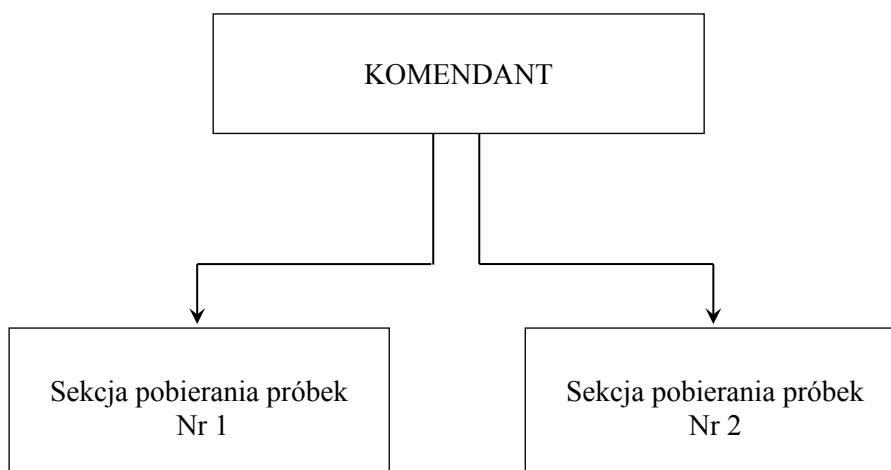
**Stan osobowy:** 9 osób

**Czas rozwinięcia i osiągnięcia gotowości do działania:** 48 godzin od chwili otrzymania sygnału;

2.2. Obsada DPP.

Lp.	Nazwa stanowiska	Ilość stanowisk	Uwagi
1.	Komendant	1	
2.	Sekcja pobierania próbek Nr 1	4	
3.	Sekcja pobierania próbek Nr 2	4	
	<b>RAZEM</b>	9	

2.3. Struktura DPP.



2.4. Minimalny normatyw wyposażenia w sprzęt, środki techniczne i materiały DPP.

Lp.	Wyposażenie formacji	Jednostka	Ilość		
			Stala gotowość	Gotowość obronna czasu kryzysu	Gotowość obronna czasu wojny
<b>Sprzęt ochrony osobistej:</b>					
1.	Maska p/gaz z komorą foniczną	szt.	20%	50%	100%
2.	Odzież ochronna lekka	szt.	20%	50%	100%
3.	Indywidualny pakiet p/chemiczny	szt.	20%	50%	100%
4.	Indywidualny pakiet do likwidacji skażeń	szt.	20%	50%	100%
5.	Dozometr indywidualny	szt.	20%	50%	100%
6.	Indywidualny pakiet medyczny	szt.	20%	50%	100%
<b>Sprzęt i wyposażenie do pobierania próbek:</b>					
7.	Samochód osobowy lub inny środek transportu	szt.	1 (Z)	1 (Z)	1 (Z)
8.	Zestaw do pobierania próbek materiałów skażonych	kpl.	3	3	3
9.	Pojemnik do przewozu próbek materiałów skażonych	szt.	1 (3 Z)	3	3
10.	Aparat fotograficzny	szt.	1	1	1
11.	Zestaw znaków ostrzegawczych	kpl.	1 (2 Z)	3	3
12.	Przenośny sygnalizator skażeń chemicznych	szt.	1 (2 Z)	3	3
13.	Radiometr przenośny	szt.	1 (2 Z)	3	3
14.	Sygnalizator promieniowania	szt.	1 (2 Z)	3	3
<b>Sprzęt łączności:</b>					
15.	Radiotelefon stacjonarny w sieci wojewody (powiatu)	kpl.	1	1	1
16.	Radiotelefon przenośny	kpl.	2	3	3
17.	Telefon stacjonarny	szt.	1	1	1
18.	Faks	kpl.	1	1	1
19.	Telefon komórkowy	kpl.	1	1	1
<b>Sprzęt ogólnego przeznaczenia:</b>					
20.	Odbiornik telewizyjny	kpl.	1	1	1
21.	Odbiornik radiowy	kpl.	1	1	1
22.	Odtwarzacz (magnetowid/DVD itp.)	kpl.	1	1	1
23.	Koce/śpiwór	szt.	10%	50%	100%
24.	Materac polowy/karimata	szt.	10%	50%	100%
25.	Zestaw ratownictwa medycznego R1 wyposażony w defibrylator półautomatyczny	szt.	1 (Z)	1	1
26.	Lornetka	szt.	1 (Z)	1 (3 Z)	1 (3 Z)
27.	Kompas	szt.	1 (Z)	1 (3 Z)	1 (3 Z)
28.	Latarka elektryczna	szt.	2	3	3
29.	Łopata	szt.	2	3	3
30.	Siekiera	szt.	2	3	3
31.	Kamizelka ze znakiem OC	szt.	50%	100%	100%
(Z) – grupa sprzętu <b>zalecanego</b> (nieobowiązkowego)					
Ilość wyrażona w procentach to normatyw w stosunku do faktycznego stanu osobowego formacji					

3. DWA SM – jest formacją Obrony Cywilnej systemu wykrywania i alarmowania, która przygotowana jest do funkcjonowania w wyższych stanach gotowości obronnej państwa oraz po wprowadzeniu stanów nadzwyczajnych. Drużynę wykrywania i alarmowania powołuje Komendant Straży Miejskiej Miasta Krakowa poprzez nadanie przydziałów organizacyjno-mobilizacyjnych wyznaczonym pracownikom Straży Miejskiej.

3.1. Zadania DWA SM:

- a) wystawienie posterunku obserwacji;
- b) prowadzenie obserwacji terenu i wykrywanie skażeń chemicznych, biologicznych, radiologicznych i nuklearnych;
- c) wydzielenie ze swojego składu patroli do prowadzenia rozpoznania zagrożeń na terenie Miasta Krakowa;
- d) wstępne określenie rodzaju i stopnia skażenia z otrzymanych pomiarów oraz przekazywanie tych danych do Centrum Zarządzania Kryzysowego Miasta Krakowa, dalej CZK oraz MOADA;
- e) oznakowanie stref, rejonów skażonych;
- f) określenie warunków atmosferycznych w przyziemnej warstwie atmosfery;
- g) utrzymywanie łączności z MOADA;
- h) przekazywanie danych o zagrożeniach do MOADA oraz CZK;
- i) informowanie ludności o zalecanych sposobach postępowania i zachowania się w zaistniałych sytuacjach;

**Miejsce formowania:** obiekty Straży Miejskiej Miasta Krakowa.

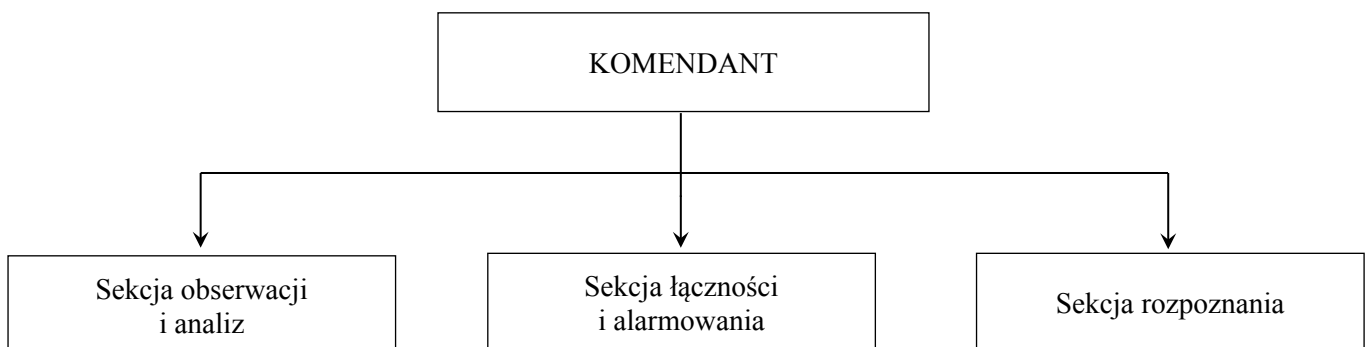
**Nadzór nad formowaniem:** Komendant Straży Miejskiej Miasta Krakowa.

**Rejon odpowiedzialności:** Gmina Miejska Kraków.

**Stan osobowy:** 10 osób

**Czas rozwinięcia i osiągnięcia gotowości do działania:** 48 godzin od chwili otrzymania sygnału;

3.2. Struktura organizacyjna DWA SM.



3.3. Obsada etatowa DWA SM.

<b>Lp.</b>	<b>Nazwa stanowiska</b>	<b>Ilość stanowisk</b>	<b>Uwagi</b>
1.	<b>Komendant</b>	1	
2.	<b>Sekcja Obserwacji i Wykrywania Zagrożeń</b>		
	Analityk – Chemik/Fizyk	1	
	Zwiadowca	2	
	Planszeczista	1	
3.	<b>Sekcja Rozpoznania</b>		
	Chemik	1	
	Zwiadowca	2	
4.	<b>Sekcja Łączności i Alarmowania</b>		
	Radiotelefonista	2	
	<b>RAZEM:</b>	<b>10</b>	

### 3.4. Minimalny normatyw wyposażenia w sprzęt, środki techniczne i materiały DWA SM.

Lp.	Wyposażenie formacji	Jednostka	Ilość		
			Stala gotowość	Gotowość obronna czasu kryzysu	Gotowość obronna czasu wojny
<b>Sprzęt ochrony osobistej:</b>					
1.	Maska p/gaz z komorą foniczną	szt.	20%	50%	100%
2.	Odzież ochronna lekka	szt.	20%	50%	100%
3.	Indywidualny pakiet p/chemiczny	szt.	20%	50%	100%
4.	Indywidualny pakiet do likwidacji skażeń	szt.	20%	50%	100%
5.	Dozymetr indywidualny	szt.	20%	50%	100%
6.	Indywidualny pakiet medyczny	szt.	20%	50%	100%
<b>Sprzęt i wyposażenie do wykrywania i pomiaru skażeń:</b>					
7.	Samochód osobowy lub inny środek transportu	szt.	1 (Z)	1	1
8.	Przyrząd rozpoznania chemicznego	kpl.	1 (Z)	1	2
9.	Przyrząd rozpoznania promieniotwórczego przenośny	kpl.	1 (Z)	1	2
10.	Dozymetr	szt.	1 (Z)	1 (3 Z)	4
11.	Przyrząd do ładowania dozymetrów	kpl.	1 (Z)	1 (3 Z)	4
12.	Smart Test (Bio – Agent Test)	szt.	1 (Z)	1 (Z)	2 (Z)
13.	Papierki wskaźnikowe	kpl.	1 (Z)	1	2
14.	Zestaw znaków ostrzegawczych	kpl.	1 (2 Z)	3	3
15.	Stacja meteo	szt.	1 (Z)	1	1
<b>Sprzęt łączności:</b>					
16.	Radiotelefon stacjonarny w sieci wojewody	kpl.	1 (2 Z)	1 (2 Z)	1 (2 Z)
17.	Radiotelefon przenośny	kpl.	3	5 (7 Z)	5 (7 Z)
18.	Odbiornik KF	kpl.	1 (Z)	1 (Z)	1 (Z)
19.	Telefon stacjonarny	szt.	1	1	1
20.	Faks	kpl.	1	1	1
21.	Telefon komórkowy	kpl.	1	1	1
<b>Sprzęt ogólnego przeznaczenia:</b>					
22.	Odbiornik telewizyjny	kpl.	1	1	1
23.	Odbiornik radiowy	kpl.	1	1	1
24.	Koce/śpiwór	szt.	10%	50%	100%
25.	Materac polowy/karimata	szt.	10%	50%	100%
26.	Zestaw ratownictwa medycznego R1 wyposażony w defibrylator półautomatyczny	szt.	1 (Z)	1	1
27.	Nosze	szt.	1	1	1
28.	Lornetka	szt.	2	2	2
29.	Kompas	szt.	2 (Z)	2 (3 Z)	2 (3 Z)
30.	Latarka elektryczna	szt.	2	4	4
31.	Łopata	szt.	2	2	2
32.	Siekiera	szt.	2	2	2
33.	Kilof (łom)	szt.	2	2	2
34.	Zestaw szablonów i przyborów kreślarskich	kpl.	1	1	1
35.	Kalkulator	szt.	1	1	1
36.	Zegar	szt.	1	1	1
37.	Kamizelka ze znakiem OC	szt.	50%	100%	100%
(Z) – grupa sprzętu <b>zalecanego</b> (nieobowiązkowego)					
Ilość wyrażona w procentach to normatyw w stosunku do faktycznego stanu osobowego formacji					



4. DWA EDF Polska SA Oddział nr 1 i 2 Centrum Usług Wspólnych w Krakowie - jest formacją Obrony Cywilnej systemu wykrywania i alarmowania, która przygotowywana jest do funkcjonowania w wyższych stanach gotowości obronnej państwa oraz po wprowadzeniu stanów nadzwyczajnych. Drużynę wykrywania i alarmowania powołuje Dyrektor EDF Polska SA Oddział nr 1 w Krakowie poprzez nadanie przydziałów organizacyjno-mobilizacyjnych wybranym pracownikom zakładu.

#### 4.1. Zadania DWA EDF

- a) wystawienie posterunku obserwacji;
- b) prowadzenie obserwacji terenu i wykrywanie skażeń chemicznych, biologicznych, radiologicznych i nuklearnych;
- c) wydzielenie ze swojego składu patrolu do prowadzenia rozpoznania zagrożeń we wskazanym przez MOADA rejonie;
- d) określenie warunków atmosferycznych w przyziemnej warstwie atmosfery;
- e) wstępne określenie rodzaju i stopnia skażenia z otrzymanych pomiarów oraz przekazywanie tych danych do MOADA i CZK;
- f) przekazywanie danych o zagrożeniach do MOADA i CZK;
- g) informowanie ludności o zalecanych sposobach postępowania i zachowania się w zaistniałych sytuacjach.

**Miejsce formowania:** obiekty EDF Polska SA Oddział nr 1 i 2 w Krakowie.

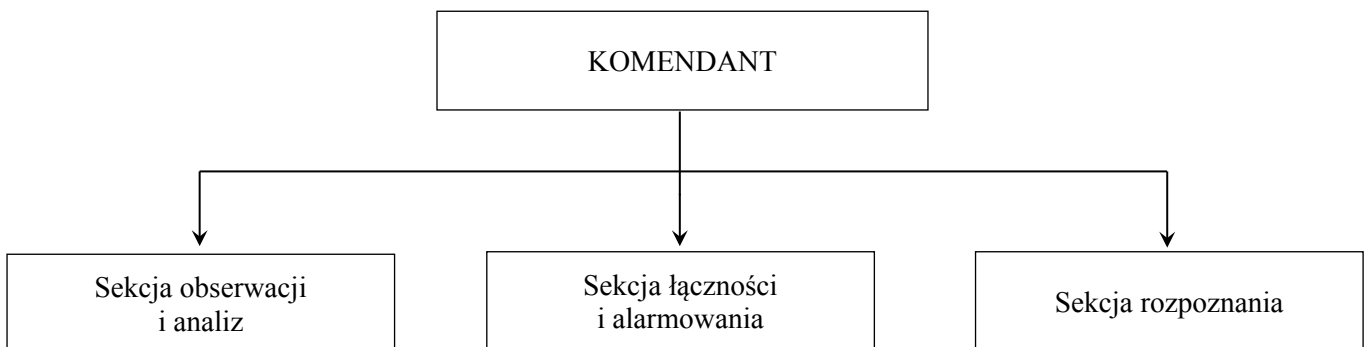
**Nadzór nad formowaniem:** Dyrektor przedsiębiorstwa.

**Rejon odpowiedzialności:** Gmina Miejska Kraków.

**Stan osobowy:** 12 osób

**Czas rozwinięcia i osiągnięcia gotowości do działania:** 48 godzin od chwili otrzymania sygnału;

#### 4.2. Struktura organizacyjna DWA EDF



## 4.3. Obsada etatowa DWA EDF

<b>Lp.</b>	<b>Nazwa stanowiska</b>	<b>Ilość stanowisk</b>	<b>Uwagi</b>
1.	<b>Komendant</b>	1	
2.	<b>Sekcja Obserwacji i Wykrywania Zagrożeń</b>		
	Analityk – Chemik/Fizyk	2	
	Zwiadowca	2	
	Planszecista	1	
3.	<b>Sekcja Rozpoznania</b>		
	Chemik	1	
	Zwiadowca	3	
4.	<b>Sekcja Łączności i Alarmowania</b>		
	Radiotelefonista	2	
	<b>RAZEM:</b>	<b>12</b>	

#### 4.4. Minimalny normatyw wyposażenia w sprzęt, środki techniczne i materiały DWA EDF.

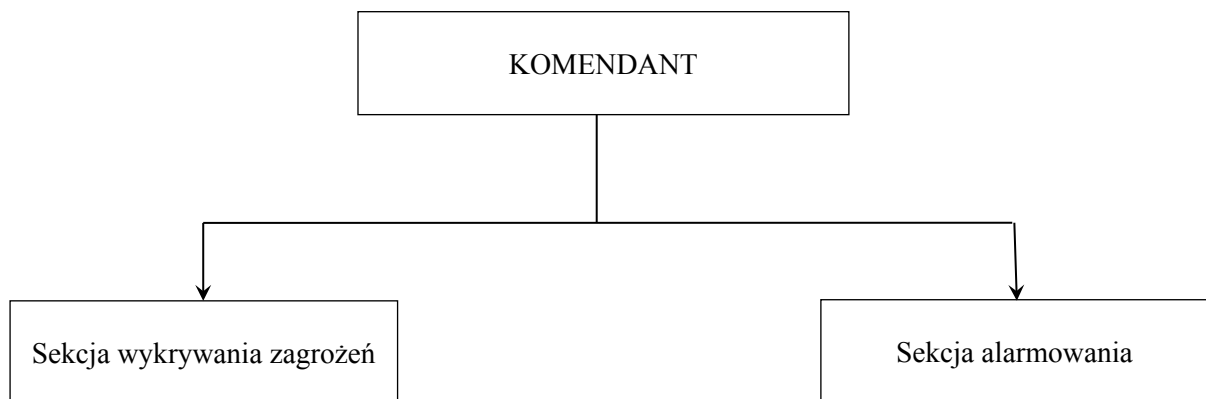
Lp.	Wyposażenie formacji	Jednostka	Ilość		
			Stala gotowość	Gotowość obronna czasu kryzysu	Gotowość obronna czasu wojny
<b>Sprzęt ochrony osobistej:</b>					
1.	Maska p/gaz z komorą foniczną	szt.	20%	50%	100%
2.	Odzież ochronna lekka	szt.	20%	50%	100%
3.	Indywidualny pakiet p/chemiczny	szt.	20%	50%	100%
4.	Indywidualny pakiet do likwidacji skażeń	szt.	20%	50%	100%
5.	Dozymetr indywidualny	szt.	20%	50%	100%
6.	Indywidualny pakiet medyczny	szt.	20%	50%	100%
<b>Sprzęt i wyposażenie do wykrywania i pomiaru skażeń:</b>					
7.	Samochód osobowy lub inny środek transportu	szt.	1 (Z)	1	1
8.	Przyrząd rozpoznania chemicznego	kpl.	1 (Z)	1	2
9.	Przyrząd rozpoznania promieniotwórczego przenośny	kpl.	1 (Z)	1	2
10.	Dozymetr	szt.	1 (Z)	1 (3 Z)	4
11.	Przyrząd do ładowania dozymetrów	kpl.	1 (Z)	1 (3 Z)	4
12.	Smart Test (Bio – Agent Test)	szt.	1 (Z)	1 (Z)	2 (Z)
13.	Papierki wskaźnikowe	kpl.	1 (Z)	1	2
14.	Zestaw znaków ostrzegawczych	kpl.	1 (2 Z)	3	3
15.	Stacja meteo	szt.	1 (Z)	1	1
<b>Sprzęt łączności</b>					
16.	Radiotelefon stacjonarny w sieci wojewody (powiatu)	kpl.	1 (2 Z)	1 (2 Z)	1 (2 Z)
17.	Radiotelefon przenośny	kpl.	3	5 (7 Z)	5 (7 Z)
18.	Odbiornik KF	kpl.	1 (Z)	1 (Z)	1 (Z)
19.	Telefon stacjonarny	szt.	1	1	1
20.	Faks	kpl.	1	1	1
21.	Telefon komórkowy	kpl.	1	1	1
<b>Sprzęt ogólnego przeznaczenia</b>					
22.	Odbiornik telewizyjny	kpl.	1	1	1
23.	Odbiornik radiowy	kpl.	1	1	1
24.	Koce/śpiwory	szt.	10%	50%	100%
25.	Materac polowy/karimata	szt.	10%	50%	100%
26.	Zestaw ratownictwa medycznego R1 wyposażony w defibrylator półautomatyczny	szt.	1 (Z)	1	1
27.	Nosze	szt.	1	1	1
28.	Lornetka	szt.	2	2	2
29.	Kompas	szt.	2 (Z)	2 (3 Z)	2 (3 Z)
30.	Latarka elektryczna	szt.	2	4	4
31.	Łopata	szt.	2	2	2
32.	Siekiera	szt.	2	2	2
33.	Kilof (łom)	szt.	2	2	2
34.	Zestaw szablonów i przyborów kreślarskich	kpl.	1	1	1
35.	Kalkulator	szt.	1	1	1
36.	Zegar	szt.	1	1	1
37.	Kamizelka ze znakiem OC	szt.	50%	100%	100%
(Z) – grupa sprzętu <b>zalecanego</b> (nieobowiązkowego)					
Ilość wyrażona w procentach to normatyw w stosunku do faktycznego stanu osobowego formacji					

5. DWZ – jest formacją Obrony Cywilnej systemu wykrywania i alarmowania, która przygotowana jest do funkcjonowania w wyższych stanach gotowości obronnej państwa oraz po wprowadzeniu stanów nadzwyczajnych. DWZ na terenie Miasta Krakowa powołuje Dyrektor ARCELOR MITTAL Poland SA Oddział w Krakowie poprzez nadanie przydziałów organizacyjno-mobilizacyjnych wybranym pracownikom zakładu.

5.1. Zadania DWZ:

- a) wykrywanie i rozpoznanie skażeń chemicznych zagrażających ludności i środowisku, powstałych wskutek procesu technologicznego, przetwarzania, przechowywania, magazynowania lub składowania toksycznych środków przemysłowych na terenie zakładu pracy;
- b) prowadzenie monitorowania zagrożeń w przydzielonym rejonie oraz oznaczenie stref niebezpiecznych;
- c) przekazywanie danych, co do rodzaju, miejsca i skali zaistniałych zagrożeń do CZK oraz MOADA;
- d) alarmowanie i ostrzeganie ludności na terenie zakładu o zagrożeniach oraz powiadamianie sił ratowniczych;
- e) koordynacja likwidacji skutków zagrożeń.

5.2. Struktura organizacyjna DWZ.



**Miejsce formowania:** obiekt Arcelor Mittal Poland SA Oddział w Krakowie.

**Nadzór nad formowaniem:** Dyrektor przedsiębiorstwa.

**Rejon odpowiedzialności:** tereny przedsiębiorstwa wraz ze strefą dookólną 5 km.

**Stan osobowy:** 8 osób.

**Czas rozwinięcia i osiągnięcia gotowości do działania:**

- 48 godzin od chwili otrzymania sygnału;

### 5.3. Obsada DWZ

Lp.	Nazwa stanowiska	Ilość stanowisk	Uwagi
1.	Komendant	1	
2.	<b>Sekcja wykrywania zagrożeń</b>	4	
3.	<b>Sekcja Alarmowania</b>	3	
4.	<b>RAZEM:</b>	8	

5.4. Wyposażenie w sprzęt, środki techniczne i umundurowanie oraz zadania określi kierownik zakładu pracy w uzgodnieniu z Szefem Obrony Cywilnej Miasta Krakowa (kierownikiem komórki organizacyjnej właściwej w sprawach obrony cywilnej oraz zarządzania kryzysowego urzędu miasta).

6. Punkty alarmowania – organizują instytucje państwowe, przedsiębiorstwa i inne jednostki organizacyjne oraz społeczne organizacje ratownicze funkcjonujące na terenie Gminy Miejskiej Kraków, przewidziane do prowadzenia przygotowań i realizacji przedsięwzięć w zakresie obrony cywilnej. Punkty alarmowania organizowane są na polecenie dyrektora, kierownika zakładu, instytucji, jednostki.

6.1. Zadania punktów alarmowania:

- a) utrzymywanie łączności z MOADA;
- b) przyjmowanie i przekazywanie sygnałów alarmowych, ogłaszanie alarmów na przydzielonym terenie działania;
- c) prowadzenie obserwacji wzrokowej otoczenia i przekazywanie informacji o zjawiskach niebezpiecznych do MOADA i CZK.

**Miejsce formowania:** sekretariaty, portiernie, dyżurki, dyspozytornie zakładów, instytucji, jednostek tworzących punkty alarmowania.

**Nadzór nad formowaniem:** Dyrektorzy (Kierownicy) zakładów (instytucji, jednostek).

**Rejon odpowiedzialności:** tereny własne oraz inne przydzielone do powiadamiania.

**Stan osobowy:** 2 osoby.

**Czas rozwinięcia i osiągnięcia gotowości do działania:**

- 48 godzin od chwili otrzymania sygnału;

6.2. Obsada punktu alarmowania w zakładzie pracy.

Lp.	Nazwa stanowiska	Ilość stanowisk	Uwagi
1	Komendant	1	
2	Sekcja alarmowania (Dyżurni)	1	
	<b>RAZEM:</b>	<b>2</b>	

### 6.3. Struktura punktu alarmowania w zakładzie pracy

