

**URZĄD MIASTA KRAKOWA
BIURO PLANOWANIA PRZESTRZENNEGO**

**ANALIZA ZASADNOŚCI PRZYSTĄPIENIA DO SPORZĄDZENIA
MIEJSCOWEGO PLANU ZAGOSPODAROWANIA
PRZESTRZENNEGO OBSZARU**

„AZORY – ZACHÓD”



Marzec, 2016 r.

URZĄD MIASTA KRAKOWA
BIURO PLANOWANIA PRZESTRZENNEGO
PRACOWNIA PRAC STUDIALNYCH

Dyrektor Biura Planowania Przestrzennego:	Bożena Kaczmarska - Michniak
Z-ca Dyrektora Biura Planowania Przestrzennego:	Elżbieta Szczepińska
Kierownik Pracowni Prac Studialnych:	Barbara Stawarz
Opracowanie:	Magdalena Ciemięga
	Łukasz Kusak
	Paulina Mol
	Tomasz Ziółkowski

Podstawa formalno-prawna analizy

Podstawą niniejszej analizy jest zapis art. 14 ust. 5 ustawy z dnia 27 marca 2003 r. o planowaniu i zagospodarowaniu przestrzennym (t. j. Dz. U. z 2015 r., poz. 199 z późn. zm.), który zobowiązuje wójta, burmistrza, prezydenta miasta do sporządzenia takiej analizy przed podjęciem uchwały przez radę gminy w sprawie przystąpienia do sporządzania planu miejscowego dla danego obszaru.

Spis treści:

I. UWARUNKOWANIA.....	4
1. Położenie obszaru opracowania.....	4
2. Stan zainwestowania.....	4
3. Obsługa komunikacyjna obszaru.....	5
4. Dotychczasowy stan infrastruktury technicznej.....	6
5. Stan Własnościowy/beneficjenci planu.....	7
5.1. Struktura własności gruntów.....	7
5.2. Struktura użytkowania gruntów według klasyfikacji.....	8
6. Problemy przestrzenne w obszarze.....	9
7. Rozpoznanie i ocena zewnętrznych uwarunkowań wynikających z obowiązujących przepisów prawa (w tym prawa lokalnego).....	9
7.1. Studium uwarunkowań i kierunków zagospodarowania przestrzennego Miasta Krakowa.....	9
7.2. Obowiązujące plany miejscowe.....	15
7.3. Plan województwa małopolskiego.....	15
7.4. Programy i polityki miasta dotyczące obszaru.....	16
7.5. Przesądzenia, zamierzenia i oczekiwania inwestycyjne.....	16
7.6. Uchwała Nr XXXI/540/15 Rady Miasta Krakowa z dnia 2 grudnia 2015 r. w sprawie ustalenia kierunków działania dla Prezydenta Miasta Krakowa w zakresie przystąpienia do sporządzenia miejscowego planu zagospodarowania przestrzennego obszaru Azory – Zachód.....	19
8. Główne założenia/cele sporządzanego planu.....	20
II. ANALIZA STOPNIA ZGODNOŚCI PRZEWIDYWANYCH ROZWIĄZAŃ PLANU Z USTALENIAMI STUDIUM UWARUNKOWAŃ I KIERUNKÓW ZAGOSPODAROWANIA PRZESTRZENNEGO MIASTA KRAKOWA.....	20
III. ANALIZA ZASADNOŚCI PRZYSTĄPIENIA DO SPORZĄDZANIA MIEJSCOWEGO PLANU ZAGOSPODAROWANIA PRZESTRZENNEGO.....	21
IV. INFORMACJA O MATERIAŁACH GEODEZYJNYCH PRZYGOTOWANYCH DO OPRACOWANIA PLANU.....	21
V. NIEZBĘDNY ZAKRES PRAC PLANISTYCZNYCH.....	21
1. Zakres czynności i prac planistycznych.....	21
2. Problematyka ustaleń i rozwiązań planu wg przepisów ustawy o planowaniu i zagospodarowaniu przestrzennym.....	22
VI. PODSUMOWANIE.....	22
VII. UZASADNIENIE.....	22
VIII. ZAŁĄCZNIKI GRAFICZNE.....	24

I. UWARUNKOWANIA

1. Położenie obszaru opracowania

Obszar wskazany do objęcia miejscowym planem zagospodarowania przestrzennego położony jest w północnej części Krakowa, w Dzielnicy IV Prądnik Biały, na terenie jednostki ewidencyjnej Krowodrza. Obejmuje on powierzchnię 38 ha. Analizowany w niniejszym opracowaniu fragment dzielnicy zlokalizowany jest na terenach dawnych wsi Bronowice Wielkie i Bronowice Małe.

Granice obszaru wyznaczają:

- od południa i wschodu: tereny zamknięte związane z linią kolejową nr 95 Kraków Mydlniki – Podłęże,
- od zachodu: obowiązujący miejscowy plan zagospodarowania przestrzennego obszaru „Bronowice Małe - Rondo Ofiar Katynia”,
- od północy: granice sporządzanego miejscowego planu zagospodarowania przestrzennego obszaru „Bronowice – Rejon Koncentracji Usług.

Zakres opracowania obejmuje obszar wskazany w Uchwale Nr XXXI/540/15 Rady Miasta Krakowa z dnia 2 grudnia 2015 r. w sprawie ustalenia kierunków działania dla Prezydenta Miasta Krakowa w zakresie przystąpienia do sporządzenia miejscowego planu zagospodarowania przestrzennego obszaru Azory – Zachód.



Rys. 1. Granice opracowania.

2. Stan zainwestowania

Przeważająca część obszaru objętego analizą jest zainwestowana. Zabudowę przedmiotowego terenu stanowią obiekty mieszkaniowe wielorodzinne, jednorodzinne w zabudowie szeregowej i wolnostojące oraz budynki usługowe. Budynki zabudowy

mieszkaniowej wielorodzinnej występują w zespołach o wysokości do 5 kondygnacji. W większości są to obiekty powstałe w ostatnich kilkunastu latach. Zabudowa mieszkaniowa jednorodzinna wolnostojąca zlokalizowana jest w zbiegu ul. Radzikowskiego i ul. Fiszera. Zabudowa usługowa koncentruje się głównie w sąsiedztwie ul. Conrada i ul. Radzikowskiego. Tereny niezainwestowane zlokalizowane są w północno - wschodniej części analizowanego obszaru oraz w rejonie pomiędzy ulicami: Conrada, Fiszera i marketem Lidl. Tereny wskazane w Studium jako tereny zieleni urządzonej (ZU) zajmowane przez Rodzinne Ogrody Działkowe, położone są w zachodniej części analizowanego obszaru, wzdłuż ul. Armii Krajowej.



Rys. 2. Ortofotomapa z granicami opracowania.

3. Obsługa komunikacyjna obszaru

Układ drogowy

Przedmiotowy obszar posiada dostęp do ogólnomiejskiej sieci ulicznej poprzez podstawowy układ drogowy, składający się z:

- ulicy Conrada – drogi klasy głównej ruchu przyspieszonego (GP), będącej jednym z elementów składowych III obwodnicy, stanowiącej miejski odcinek dróg krajowych DK7 i DK79, wyznaczającej północną granicę obszaru,
- ulicy Armii Krajowej - drogi klasy głównej ruchu przyspieszonego o kategorii powiatowej, będącej również elementem III obwodnicy, wyznaczającej zachodnią granicę obszaru,
- ulicy Radzikowskiego – drogi klasy lokalnej (L) o kategorii gminnej, przebiegającej przez środek obszaru analizy.

Na terenach usługowych potrzeby parkingowe realizowane są niemal wyłącznie na parkingach wielostanowiskowych, położonych na prywatnych terenach, zabudowa mieszkaniowa realizuje swoje potrzeby parkingowe głównie w pasach drogowych ulic położonych wewnątrz obszaru, zarówno wewnętrznych jak i publicznych.

Komunikacja zbiorowa

Obszar posiada bezpośredni dostęp do przystanków komunikacji autobusowej, położonych w rejonie Ronda Ofiar Katynia oraz w ciągu ulic Conrada, obsługiwanych przez komunikację miejską oraz aglomeracyjną, kursującą w kierunku gmin Zabierzów, Krzeszowice i Wielka Wieś.

Przez centrum obszaru, ulicą Radzikowskiego kursuje dodatkowo linia autobusowa, zapewniająca bezpośrednie połączenie z pętlą tramwajową Krowodrza Górka.

Cały analizowany obszar znajduje się w odległości dojścia do przystanków autobusowych poniżej 400 metrów.

Ocena

Obszar położony jest u zbiegu dwóch ważnych arterii komunikacyjnych, stanowiących elementy podstawowego układu komunikacyjnego miasta i mających docelowo tworzyć III obwodnicę Krakowa. Teoretycznie daje to możliwość realizacji podróży w każdym kierunku miasta, z uwagi na bezpośredni dostęp do dróg wylotowych w kierunku zachodnim oraz północno-zachodnim oraz niewielką, wynoszącą ok. 4 km odległość od IV obwodnicy. W praktyce brak jest jednak możliwości realizacji relacji lewoskrętnych na wyjazdach z analizowanego obszaru do ulicy Conrada – konieczność zapewnienia odpowiedniej przepustowości w ciągu drogi krajowej sprawia, że dopuszczone są tu wyłącznie relacje prawoskrętne, a chcący jechać w kierunku zachodnim muszą skorzystać z położonego około 1,5 – 2,0 km w kierunku wschodnim węzła Azory.

Sprawność obsługi ruchu pojazdów przez podstawowy układ ulic oceniana jest na poziomie dobrym, w szczytach popołudniowych odnotowuje się obecnie regularne zakłócenia płynności ruchu samochodowego na ulicy Conrada, wynikające z niewielkiej przepustowości skrzyżowania z sygnalizacją świetlną, położonego w poziomie 0 węzła i obsługującego wszystkie relacje skrętne. Sprawność obsługi ruchu samochodowego przez istniejący układ uliczny można również ocenić na poziomie dobrym.

Funkcjonujący wewnątrz obszaru układ drogowy, w tym częściowo również ulica Radzikowskiego, cechuje się zupełnym brakiem lub nienormalnymi szerokościami istniejących chodników dla pieszych oraz nieodpowiednimi szerokościami jezdni, często wykluczającymi swobodny ruch pojazdów służb komunalnych.

Potoki ruchu pasażerskiego w komunikacji zbiorowej w ciągu ulicy Armii Krajowej oraz ulicy Conrada, z racji dużej liczby kursów, są obsługiwane na poziomie bardzo dobrym, natomiast na ulicy Radzikowskiego bardzo dobrym w godzinach szczytu porannego i dobrym w pozostałych godzinach.

W przyszłości atrakcyjność komunikacji zbiorowej powinna zdecydowanie wzrosnąć, z uwagi na planowaną budowę pętli tramwajowej w rejonie ulicy Weissa i węzła Azory wraz z linią tramwajowa od pętli tramwajowej Krowodrza Górka.

Ponadto, zgodnie z zapisami Studium Uwarunkowań i Kierunków Zagospodarowania Przestrzennego Miasta Krakowa, w bezpośrednim sąsiedztwie południowej granicy obszaru analizy planowane jest powstanie przystanku kolejowego Szybkiej Kolei Aglomeracyjnej (SKA). Tuż obok Studium przewiduje powstanie końcowego przystanku pierwszej linii krakowskiego metra. Tę samą lokalizację przystanku wskazuje również opracowane na zlecenie GMK w 2015 r. „Studium rozwoju systemu transportu Miasta Krakowa w tym budowy metra”.

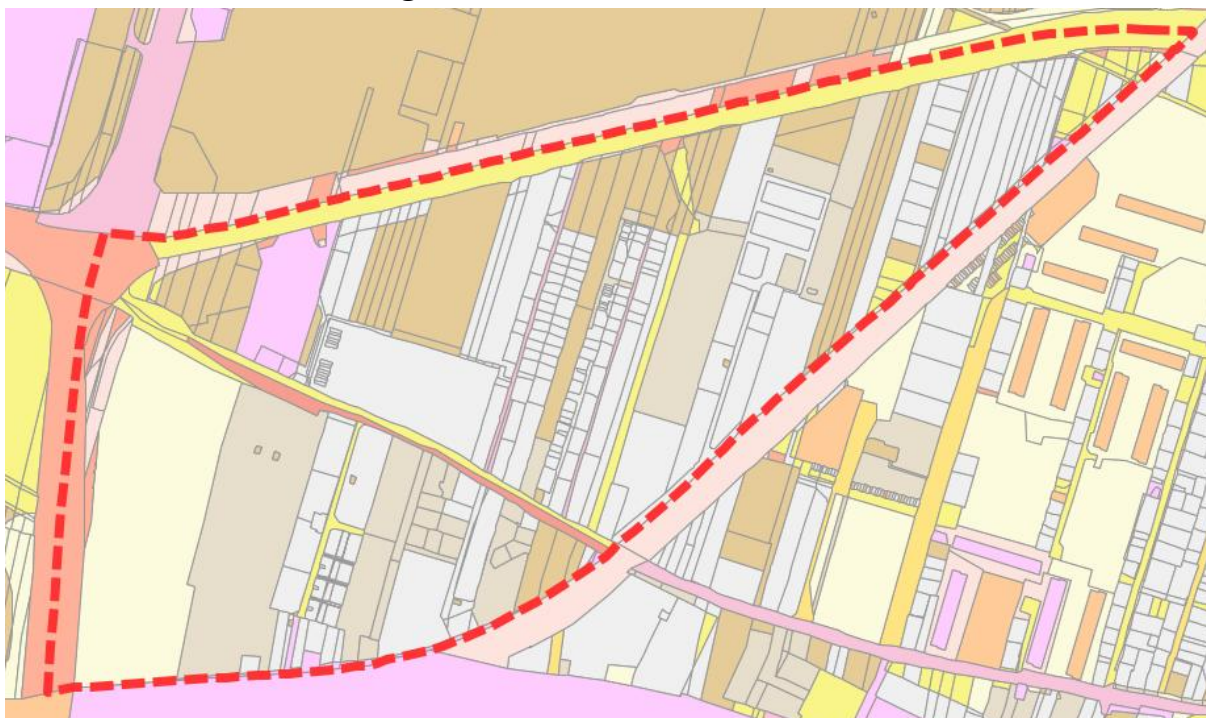
4. Dotychczasowy stan infrastruktury technicznej

Obszar objęty analizą posiada dobrze rozwiniętą sieć infrastruktury technicznej, która za wyjątkiem ciepłociągu, obejmuje cały obszar i dostosowana jest do istniejącego zapotrzebowania.

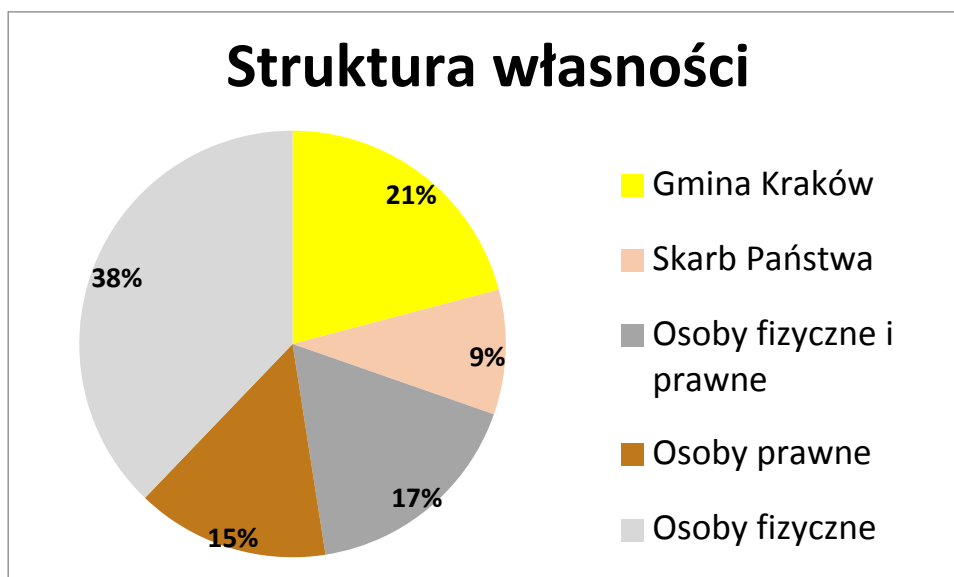
- **system zaopatrzenia w wodę**
Obszar znajduje się w zasięgu obsługi miejskiej sieci wodociągowej, eksploatowanej przez MPWiK S.A. w Krakowie. Wodociągi zlokalizowane są wzdłuż dróg.
- **system odprowadzania ścieków i wód opadowych**
Obszar znajduje się w zasięgu miejskiej sieci kanalizacyjnej, eksploatowanej przez MPWiK S.A. w Krakowie. Na obszarze obowiązuje rozdzielczy system kanalizacji.
- **system gazowniczy**
Cały obszar znajduje się w zasięgu sieci gazowej. Gazociągi zlokalizowane są wzdłuż dróg.
- **system elektroenergetyczny**
Źródłem zasilania w energię elektryczną są stacje transformatorowe SN/nN. W terenie występują linie elektroenergetyczne średniego i niskiego napięcia. Na obszarze nie występują sieci wysokiego napięcia.
- **system ciepłowniczy**
Obszar we wschodniej części znajduje się w zasięgu miejskiego systemu ciepłowniczego. Budynki w pozostałej części obszaru ogrzewane są w oparciu o indywidualne źródła ciepła.

5. Stan Własnościowy/beneficjenci planu

5.1. Struktura własności gruntów



Rys. 3. Struktura własności gruntów. Stan na marzec 2016 r.



Rys. 4. Wykres kołowy struktury własności. Stan na marzec 2016 r.

Na analizowanym terenie, najliczniej występującą grupę własności stanowią działki będące w posiadaniu osób fizycznych. Ich powierzchnia stanowi prawie 14,5 ha co odpowiada 38 % powierzchni obszaru. Drugą pod względem powierzchni grupą, są działki należące do Gminy Kraków, są to głównie działki drogowe oraz tereny na których zlokalizowane są Rodzinne Ogrody Działkowe. Działki należące do osób fizycznych i prawnych oraz do osób prawnych mają zbliżone wartości. Zajmują odpowiednio 6,5 ha i 5,5 ha, co odpowiada 17% i 15% powierzchni obszaru objętego analiza. Najmniej liczną grupą są działki będące w posiadaniu Skarbu Państwa. Zajmują one ok. 3,5 ha co stanowi 9% powierzchni terenu.

5.2. Struktura użytkowania gruntów według klasyfikacji

Przeważającą część obszaru objętego analizą stanowią grunty zabudowane i zurbanizowane. Zidentyfikowane użytki gruntowe dzielą się w następujący sposób:

- Grunty zabudowane i zurbanizowane w tym zidentyfikowano:
 - B – tereny mieszkaniowe,
 - Ba – tereny przemysłowe,
 - Bi – inne tereny zabudowane,
 - Bp – zurbanizowane tereny niezabudowane,
 - dr – drogi,
 - Tp – grunty przeznaczone pod budowę dróg publicznych lub linii kolejowych;
- Użytki rolne w tym zidentyfikowano:
 - R – grunty orne,
 - Ps – pastwiska.



Rys. 5. Klasyfikacja gruntów. Stan na marzec 2016 r.

6. Problemy przestrzenne w obszarze

W analizowanym obszarze zidentyfikowano kilka podstawowych problemów:

- presja inwestycyjna skutkująca niepożądanym chaosem przestrzennym;
- brak ogólnodostępnych terenów zieleni urządzonej i przestrzeni publicznych;
- bariery przestrzenne w postaci linii kolejowej i dróg z intensywnym ruchem kołowym;
- odseparowane od otoczenia zamknięte enklawy przestrzenne zespołów zabudowy wielorodzinnej;
- łanowy układ działek geodezyjnych utrudniający projektowanie przestrzeni.

7. Rozpoznanie i ocena zewnętrznych uwarunkowań wynikających z obowiązujących przepisów prawa (w tym prawa lokalnego)

7.1. Studium uwarunkowań i kierunków zagospodarowania przestrzennego Miasta Krakowa

Zgodnie z art. 9 ust. 4 ustawy z dnia 27 marca 2003 r. o planowaniu i zagospodarowaniu przestrzennym ustalenia studium są wiążące dla organów gminy przy sporządzaniu planów miejscowych. W związku z tym ustalenia zmiany Studium uwarunkowań i kierunków zagospodarowania przestrzennego Miasta Krakowa (Uchwała Nr XII/87/03 z dnia 16 kwietnia 2003 r., zmieniona uchwałą Nr XCIII/1256/10 z dnia 3 marca 2010 r., zmieniona uchwałą Nr CXII/1700/14 z dnia 9 lipca 2014 r.), dotyczące kierunków zagospodarowania przestrzennego, zawarte w Tomie II i Tomie III wraz z rysunkiem Studium – plansze K1-K6 Studium, są uwzględniane łącznie przy sporządzaniu planów miejscowych.

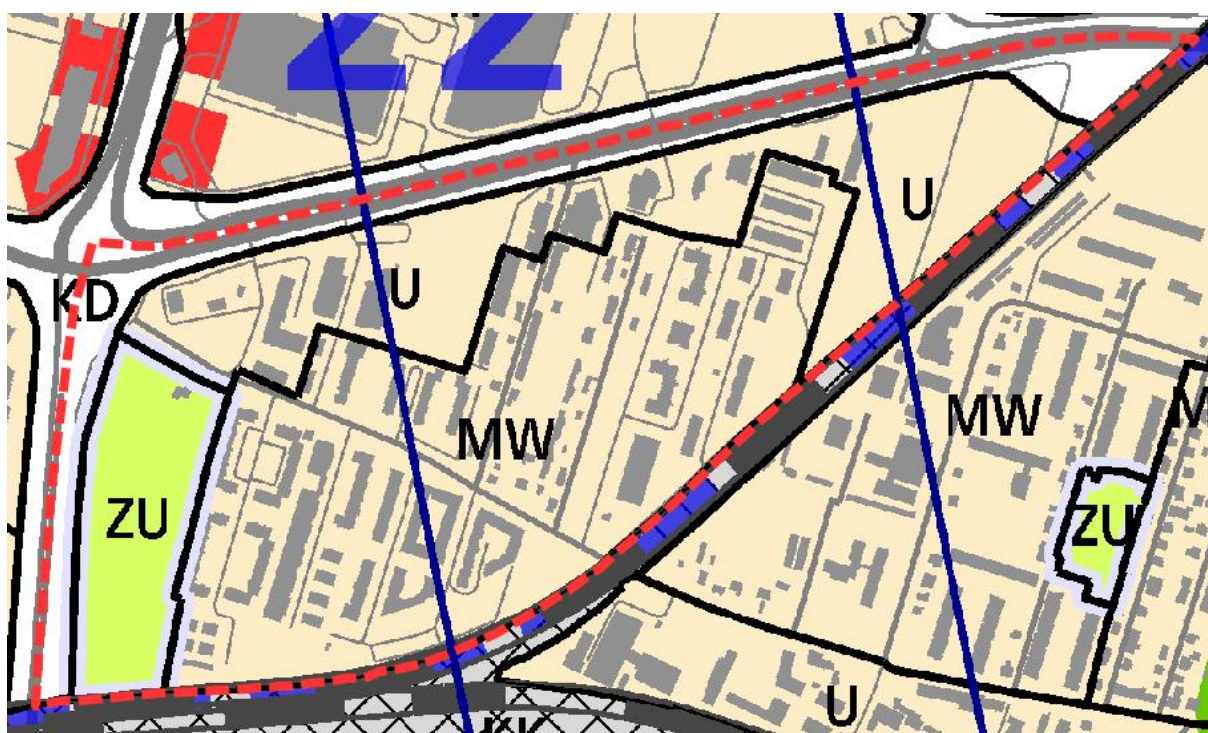
Poniżej wskazano wybrane ogólne zasady kształtowania zabudowy i zagospodarowania terenu w planach miejscowych:

1. Granice oddzielające tereny przeznaczone do zabudowy i zainwestowania od terenów wolnych od zabudowy w poszczególnych strukturalnych jednostkach urbanistycznych należy traktować jako niezmiennie, nieprzekraczalne i niepodlegające korektom przy sporządzaniu miejscowych planów zagospodarowania przestrzennego;
2. Wyznaczone w strukturalnych jednostkach urbanistycznych tereny o głównych kierunkach zagospodarowania pod zabudowę mieszkaniową (MN, MNW, MW), usługowo-mieszkaniową (UM), usługi (U, UH), przemysł i usługi (PU) oraz infrastrukturę techniczną (IT) i tereny cmentarzy (ZC) nie mogą ulec zwiększeniu kosztem terenów nie inwestycyjnych – terenów zieleni urządzonej (ZU) i zieleni nieurządzonej (ZR) oraz wód powierzchniowych śródlądowych (W). Zasada ta nie dotyczy terenów wyznaczonych dla przebiegu komunikacji (KD) i kolei (KK);
3. Za zgodne ze Studium należy uznać takie ustalenie przebiegu drogi w planie miejscowym, które zachowuje kierunek przebiegu drogi oraz gwarantuje ciągłość układu komunikacyjnego, jego powiązanie z systemem zewnętrznym i zapewnienie obsługi komunikacyjnej obszaru planu miejscowego, jak i obszaru poza jego granicami;
4. Granice pomiędzy terenami inwestycyjnymi, o głównych kierunkach zagospodarowania pod zabudowę mieszkaniową (MN, MNW, MW), usługowo-mieszkaniową (UM), usługi (U, UH), przemysł i usługi (PU) oraz infrastrukturę techniczną (IT) i tereny cmentarzy (ZC) mogą ulegać wzajemnemu przesunięciu, niemniej zmiany w ten sposób wprowadzane, nie mogą powodować przyrostu poszczególnych terenów o więcej niż 20 % powierzchni wyznaczonego na rysunku studium terenu o danej funkcji;
5. Dla terenów inwestycyjnych, o głównych kierunkach zagospodarowania pod zabudowę mieszkaniową (MN, MNW, MW), usługowo-mieszkaniową (UM), usługi (U, UH), przemysł i usługi (PU), oraz infrastrukturę techniczną (IT) i tereny cmentarzy (ZC), wskaźnik intensywności zabudowy zostanie określony w planach miejscowych w oparciu o podane w kartach dla poszczególnych strukturalnych jednostek urbanistycznych parametry: wysokości zabudowy i powierzchni biologicznie czynnej;
6. Wskazany w poszczególnych strukturalnych jednostkach urbanistycznych dla terenów o różnych funkcjach udział funkcji dopuszczalnej w ramach funkcji podstawowej można zrealizować w planach miejscowych: poprzez wyznaczenie terenu zgodnego z funkcją dopuszczalną albo poprzez ustalenie przeznaczenia uzupełniającego, towarzyszącego przeznaczeniu podstawowemu - jednakże suma powierzchni tak wyznaczonych terenów nie może przekraczać wskaźnika funkcji dopuszczalnej, wskazanego w studium a odnoszącego się do powierzchni całego terenu o określonej funkcji zagospodarowania;
7. W przypadku wydzielenia funkcji dopuszczalnej z wyznaczonej kategorii terenu, udział tej funkcji dopuszczalnej nie może przekroczyć wielkości 50 % powierzchni wydzielonego terenu;
8. Sposób kształtowania funkcji podstawowej oraz dopuszczalnej, uściślają ustalenia kart dla poszczególnych strukturalnych jednostek urbanistycznych;
9. Dla terenów legalnie zabudowanych obiektami budowlanymi, o funkcji innej niż wskazana dla poszczególnych terenów w wyodrębnionych strukturalnych jednostkach urbanistycznych, ustala się w planach miejscowych przeznaczenie zgodne bądź z ustaloną w Studium funkcją terenu bądź zgodne z dotychczasowym sposobem wykorzystania terenu, w:

- 1) terenach inwestycyjnych, o głównych kierunkach zagospodarowania pod zabudowę mieszkaniową (MN, MNW, MW), usługowo-mieszkaniową (UM), usługi (U, UH), przemysł i usługi (PU) oraz infrastrukturę techniczną (IT) i tereny cmentarzy (ZC) – z tym, że w takim przypadku dopuszcza się powiększenie tego terenu o 10 % powierzchni terenu dotychczas istniejącej zabudowy, z uwzględnieniem kontynuacji parametrów istniejącej zabudowy,
- 2) w terenach zieleni urządzonej (ZU) i nieurządzonej (ZR) oraz w terenach wód powierzchniowych śródlądowych (W), bez możliwości powiększenia tego terenu;
10. Dopuszcza się możliwość, by w ramach ustalonego w planie miejscowym przeznaczenia, odpowiadającego określonym w Studium głównym funkcjom zagospodarowania terenu, w każdym terenie mogły powstać obiekty i urządzenia budowlane infrastruktury technicznej oraz obiekty i urządzenia komunikacji, których parametry zabudowy zostaną doszczegółowione w planie miejscowym;
11. Ustalanie w planie miejscowym przeznaczenia terenu pod tereny infrastruktury technicznej oraz tereny komunikacji (drogi lokalne, dojazdowe, wewnętrzne, trasy i przystanki komunikacji szynowej (w tym metro), miejsca postojowe i garaże podziemne) jest zgodne z każdą z wyznaczonych w studium funkcji zagospodarowania terenów, ustaloną dla obszarów w poszczególnych strukturalnych jednostkach urbanistycznych;
12. Dopuszcza się w planie miejscowym, w przypadku wyznaczonych w studium terenów o głównym kierunku zagospodarowania pod tereny kolejowe albo tereny komunikacji, ustalenie przeznaczenia terenu pod tereny komunikacji poprzez ich wyznaczenie w terenach sąsiednich, o ile zostanie utrzymany kierunek rozwoju systemu komunikacji i jego powiązanie z systemem istniejącym. W takim przypadku, tereny o ustalonym w studium głównym kierunku zagospodarowania pod tereny kolejowe lub tereny komunikacji przeznacza się do zagospodarowania zgodnie z kierunkiem zagospodarowania określonym dla terenów bezpośrednio z nimi sąsiadującymi;
13. Wysokość zabudowy, w tym także budynków dopuszczonych do powstania w terenach zieleni urządzonej (ZU) nie może przekraczać 1 kondygnacji nie wyższej niż 5 m, chyba, że w danej strukturalnej jednostce urbanistycznej, dla budynków dopuszczonych wskazano inną wysokość zabudowy. Wskaźnik intensywności zabudowy w tych terenach zostanie określony w planach miejscowych z uwzględnieniem wskaźnika powierzchni biologicznie czynnej ustalonej dla poszczególnych strukturalnych jednostek urbanistycznych;
14. (...)
15. (...)
16. (...)
17. (...)
18. Zgodnie z wytycznymi zawartymi w poszczególnych strukturalnych jednostkach urbanistycznych, dopuszcza się w planach miejscowych zmianę ustalonej w studium wysokości zabudowy o wielkość wyznaczoną w ramach danej strukturalnej jednostki urbanistycznej, jeżeli konieczność zmiany wysokości wynika z uwarunkowań historycznych bądź konieczności zachowania ładu przestrzennego poprzez nawiązanie do istniejącej w bezpośrednim sąsiedztwie zabudowy. Odniesieniem dla wielkości

dopuszczalnych zmian jest wartość wskaźnika zabudowy podana w tabeli strukturalnych jednostek urbanistycznych;

19. W sytuacji, gdy istniejące zainwestowanie nie pozwala na spełnienie ustalonego w studium wskaźnika powierzchni biologicznie czynnej dopuszcza się w planie miejscowym odstępstwo od tej wartości o wielkość określoną w ramach danej strukturalnej jednostki urbanistycznej. Odniesieniem dla wielkości dopuszczalnych zmian jest wartość podana w tabeli strukturalnych jednostek urbanistycznych (w części standardy przestrzenne);
20. W terenach zainwestowanych, gdzie powierzchnia biologicznie czynna wyznaczona w zmianie Studium jest wyższa (większa) niż stan faktyczny można ustalić w miejscowym planie zagospodarowania przestrzennego wskaźnik powierzchni biologicznie czynnej zgodnie ze stanem faktycznym, ale nie mniej niż 10%, chyba, że w strukturalnej jednostce urbanistycznej wyznaczono inaczej.



Rys. 6. Zmiana Studium - plansza K1- Struktura przestrzenna.

Analizowany obszar znajduje się w całości na terenie strukturalnej jednostki urbanistycznej nr 22 Bronowice Centrum.

W ramach wytycznych do planów miejscowych zawartych w tomie III Studium określone zostały następujące kategorie terenów dla obszaru objętego analizą:

MW – Tereny zabudowy mieszkaniowej wielorodzinnej

Funkcja podstawowa - Zabudowa mieszkaniowa wielorodzinna wysokiej intensywności realizowana jako budynki mieszkaniowe wielorodzinne (m.in. kamienice w zwartej zabudowie o charakterze śródmiejskim, zabudowa osiedli mieszkaniowych, budynki wielorodzinne realizowane jako uzupełnienie tkanki miejskiej) wraz z niezbędnymi towarzyszącymi obiektami budowlanymi (m.in. parkingi, garaże) oraz z zielenią towarzyszącą zabudowie, zieleń urządzona i nieurządzona).

Funkcja dopuszczalna - Usługi inwestycji celu publicznego z zakresu infrastruktury społecznej, pozostałe usługi inwestycji celu publicznego, usługi kultury, nauki, oświaty i wychowania, usługi sportu i rekreacji, usługi handlu detalicznego, usługi pozostałe, zieleń urządzona i nieurządzona m. in. w formie parków, skwerów, zieleńców, parków rzecznych, lasów, zieleni izolacyjnej.

U – Tereny usług

Funkcja podstawowa - Zabudowa usługowa realizowana jako budynki przeznaczone dla następujących funkcji: handel, biura, administracja, szkolnictwo i oświata, kultura, usługi sakralne, opieka zdrowotna, lecznictwa uzdrowiskowego, usługi pozostałe, obiekty sportu i rekreacji, rzemiosło, przemysł wysokich technologii wraz z niezbędnymi towarzyszącymi obiektami budowlanymi (m.in. parkingi, garaże) oraz z zielenią towarzyszącą zabudowie.

Funkcja dopuszczalna - Zieleń urządzona i nieurządzona m. in. w formie parków, skwerów, zieleńców, parków rzecznych, lasów, zieleni izolacyjnej.

ZU – Tereny zieleni urządzonej

Funkcja podstawowa - Różnorodne formy zieleni urządzonej (w tym obejmującej parki, skwery, zieleńce, parki rzeczne), zieleń izolacyjna, zieleń forteczną, zieleń założeń zabytkowych wraz z obiektami budowlanymi, ogrody działkowe, ogrody zoologiczne i botaniczne.

Funkcja dopuszczalna - Zabudowa realizowana jako terenowe obiekty i urządzenia sportowe, obiekty budowlane obsługujące tereny zieleni, takie jak: wypożyczalnie sprzętu sportowego, kawiarnie, cukiernie, oranżerie, cieplarnie, obiekty małej architektury, ogródki jordanowskie, urządzenia wodne, które nie zmniejszają określonego wskaźnika powierzchni biologicznie czynnej, wody powierzchniowe, stawy oraz zbiorniki wodne poeksploatacyjne, różnorodne formy zieleni nieurządzonej, lasy, grunty rolne, cmentarze i grzebowiska dla zwierząt, jeżeli zostały wskazane w tabelach strukturalnych jednostek urbanistycznych.

KD – Tereny komunikacji

Funkcja podstawowa - Tereny komunikacji kołowej obejmujące korytarze podstawowego układu drogowo-ulicznego (w tym w przebiegu tunelowym), tereny pod autostrady, drogi ekspresowe i inne drogi publiczne (klasy głównej ruchu przyspieszonego, głównej i zbiorczej) oraz tereny miejskiej komunikacji szynowej, tereny i przystanki tramwaju, pętle tramwajowe i autobusowe.

Funkcja dopuszczalna - Parkingi wielopoziomowe przy pętlach komunikacji miejskiej.

W ramach wytycznych do planów miejscowych zawartych w tomie III Studium określone zostały następujące kierunki zmian w strukturze przestrzennej dla obszaru obejmującego analizowany obszar:

Jednostka nr 22 Bronowice Centrum

- Zabudowa usługowa mieszkaniowa wielorodzinna, lokalizowana w południowo – wschodniej i południowo – zachodniej części jednostki, pomiędzy terenami kolejowymi

i zabudowa usługowa, projektowana jako autonomiczny zespół mieszkaniowy z terenami przestrzeni publicznych i zieleni urządzonej; od strony terenów kolejowych należy kosztować zabudowę usługową;

- Przekształcenie rejonu ronda Ofiar Katynia w ważny ośrodek cenotwórczy skupiający funkcje ponadlokalne i metropolitalne, skoncentrowany wokół nowych przestrzeni publicznych;
- Lokalizowanie wzdłuż ul. Walerego Eljasza – Radzikowskiego, ul. Josepha Conrada, ul. Armii Krajowej zabudowy usługowej o charakterze ponadlokalnym i metropolitalnym, kształtowanej jako nieciągłej, przerywanej komunikacją lokalną i ciągami zieleni urządzonej;
- Zabudowa usługowa (w tym handel wielkopowierzchniowy) o charakterze ponadlokalnym i metropolitalnym w rejonie ronda Ofiar Katynia, kształtowana jako zróżnicowane pod względem gabarytu budynki o wysokim standardzie architektury, z wysokościowym akcentowaniem pierzei zewnętrznych narożników w sąsiedztwie ronda;
- Koncentracja zabudowy usługowej oraz zabudowy mieszkaniowej o zwiększonej intensywności w rejonie przystanków kolejowych i przystanków metra;
- Istniejące Rodzinne Ogrody działkowe do utrzymania w formie zieleni urządzonej;
- Obsługa komunikacyjna terenu jednostki z ul. Josepha Conrada, ul. Walerego Eljasza – Radzikowskiego, ul. Armii Krajowej i szybkiej kolei aglomeracyjnej (SKA).

W zakresie **standardów przestrzennych** Studium wyznacza:

- Zabudowa mieszkaniowa wielorodzinna projektowana jako autonomiczne zespoły zabudowy kształtowane wraz z przestrzeniami publicznymi w formie ulic, placów i terenów zieleni urządzonej;
- Zabudowa usługowa wolnostojąca, zespoły zabudowy usługowej i wbudowana w partery budynków;
- Powierzchnia biologicznie czynna dla zabudowy mieszkaniowej i usługowej w terenach zabudowy mieszkaniowej wielorodzinnej (MW) min. 30%;
- Powierzchnia biologicznie czynna dla zabudowy usługowej w terenach usług (U) min. 20%;
- Powierzchnia biologicznie czynna dla terenów zieleni urządzonej (ZU) min. 80%.

W zakresie **wskaźników zabudowy** Studium wyznacza:

- Wysokość zabudowy mieszkaniowej w terenach zabudowy wielorodzinnej (MW) do 25 m;
- Wysokość zabudowy usługowej w terenach zabudowy mieszkaniowej wielorodzinnej (MW) do 16 m;
- Wysokość zabudowy usługowej w terenach usług (U) do 25 m, a dla działek lub ich części położonych w pasie o szerokości 100 m wzdłuż ul. Walerego Eljasza Radzikowskiego do 36 m;
- Udział zabudowy usługowej w terenach zabudowy mieszkaniowej wielorodzinnej (MW) do 10%.

W zakresie elementów **środowiska kulturowego** (plansza K2):

W jednostce występują historyczne odcinki traktów drożnych w tym dróg Twierdzy Kraków – do zachowania.

Strefy ochrony konserwatorskiej:

- Ochrony i kształtowania krajobrazu:
 - obejmuje całość jednostki;
 - występują ciągi widokowe, przez obszar jednostki przechodzi oś powiązania widokowego pomiędzy obiektami fortecznymi; Nadzoru archeologicznego:
- Nadzoru archeologicznego:
 - obejmuje całość jednostki.

W zakresie elementów **środowiska przyrodniczego** (plansza K 3)

- Orientacyjna granica nieudokumentowanego Głównego Zbiornika Wód Podziemnych nr 450;
- Fragmentarycznie strefa kształtowania systemu przyrodniczego.

7.2. Obowiązujące plany miejscowe

Zachodnia część analizowanego obszaru (głównie ogrody działkowe) położona jest w granicach obowiązującego miejscowego planu zagospodarowania przestrzennego obszaru „Bronowice Małe – Rondo Ofiar Katynia” przyjętego uchwałą LIV/728/12 Rady Miasta Krakowa z dnia 12 września 2012 r. W trakcie przeprowadzonych analiz zdecydowano o włączeniu zachodniego fragmentu ogrodów działkowych do granic przyszłego opracowania i poprowadzenia zachodniej granicy planu osią ul. Armii Krajowej. Pozwoli to na kompleksowe objęcie ogrodów działkowych jednym planem miejscowym oraz zamknięcie granic całego obszaru analizy drogami i liniami kolejowymi.

Pozostała część analizowanego terenu nie jest objęta obowiązującym miejscowym planem zagospodarowania przestrzennego.

7.3. Plan województwa małopolskiego

Zgodnie z przepisami ustawy o planowaniu i zagospodarowaniu przestrzennym art. 9 ust. 2 *wójt, burmistrz albo prezydent miasta sporządza studium (uwarunkowań i kierunków zagospodarowania przestrzennego) zawierające część tekstową i graficzną, uwzględniając zasady określone w koncepcji przestrzennego zagospodarowania kraju, ustalenia strategii i rozwoju i planu zagospodarowania przestrzennego województwa oraz strategii rozwoju gminy, o ile gmina dysponuje takim opracowaniem.*

Ustalenia obowiązującego od dnia 9 lipca 2014 r. Studium uwzględniają wskazania zawarte w dokumentach sporządzonych w skali regionalnej dla województwa małopolskiego, w zakresie obszaru objętego powyższą analizą.

W związku z tym przyjmuje się, że przyszły plan miejscowy, sporządzony zgodnie z obowiązującym Studium, będzie uwzględniał wskazania zawarte w dokumentach sporządzonych w skali regionalnej dla województwa małopolskiego.

7.4. Programy i polityki miasta dotyczące obszaru

Program Ochrony Środowiska dla miasta Krakowa na lata 2012 - 2015 z uwzględnieniem zadań realizowanych w 2011 r. oraz perspektywą na lata 2016 - 2019 – przyjęty uchwałą Nr LXI/863/12 Rady Miasta Krakowa z dnia 21 listopada 2012 r.

Celem Programu jest określenie, na podstawie aktualnego stanu środowiska, niezbędnych działań dla jego poprawy, w poszczególnych elementach, do stanu określonego odpowiednimi przepisami i akceptowanego przez społeczeństwo oraz określenie możliwości wykorzystania walorów środowiska miasta Krakowa do jego rozwoju.

7.5. Przesądzenia, zamierzenia i oczekiwania inwestycyjne

- **analiza rejestru prowadzonego zgodnie z art. 31 ust. 1 Ustawy – wnioski o sporządzenie / zmianę planu**

Z analizy rejestru wniosków o sporządzenie miejscowych planów zagospodarowania przestrzennego lub ich zmianę prowadzonego zgodnie z art. 31 ust. 1 Ustawy o planowaniu i zagospodarowaniu przestrzennym wynika, że na przedmiotowym obszarze złożono jeden wniosek o sporządzenie miejscowego planu zagospodarowania przestrzennego.

Lp.	Nr wniosku	Podmiot	Oznaczenie nieruchomości	Przedmiot wniosku	Data złożenia wniosku
1.	2277	Rada i Zarząd Dzielnicy IV Prądnik Biały	Obszar „Azory – Zachód”	Opracowanie MPZP	17.03.2015



Rys. 7. Wnioski o sporządzenie planu. Stan na marzec 2016 r.

- **procedowane / wydane decyzje pozwolenie na budowę, o warunkach zabudowy**

Na przedmiotowym obszarze w okresie od stycznia 2011 r. do marca 2016 r. wydano:

18 decyzji o pozwoleniu na budowę, dotyczyły one m.in.

przebudowy i rozbudowy:

- hurtowni i magazynu;
- budynku biurowo – konferencyjnego;
- obiektu użyteczności publicznej;

budowy:

- budynku mieszkalnego wielorodzinnego z usługami w parterze i garażem w piwnica oraz instalacjami wewnętrznymi;
- budynku wielofunkcyjnego o charakterze komercyjnym wraz z niezbędnymi instalacjami;
- budynków mieszkalnych wielorodzinnych;
- budynku mieszkalnego jednorodzinnego;
- dużego obiektu handlowego;
- zabudowy zakwaterowani turystycznego i rekreacji;

22 decyzji o ustaleniu warunków zabudowy i ustaleniu lokalizacji celu publicznego, dotyczyły one m.in.

przebudowy i rozbudowy:

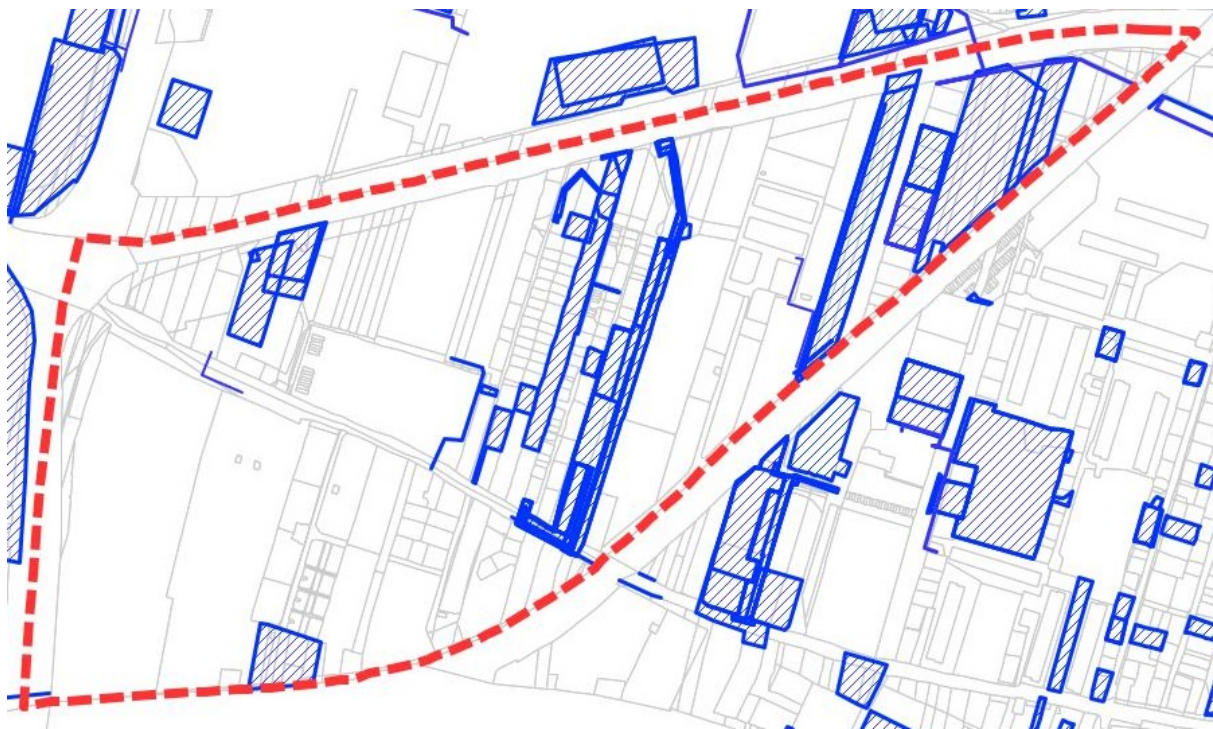
- przebudową i rozbudową drogi dojazdowej;

budowy:

- budynku mieszkalnego jednorodzinnego wraz z infrastrukturą techniczną i wjazdem z działki;
- budynku mieszkalnego wielorodzinnego z funkcją biurowo-hotelowo-usługową, garażem podziemnym, naziemnymi miejscami postojowymi oraz infrastrukturą techniczną oraz wjazdem;
- budynków mieszkalnych wielorodzinnych z usługami, garażem podziemnym, wjazdem i infrastrukturą techniczną;

Powyższe dane dotyczą wyłącznie zamierzeń inwestycyjnych znacząco zmieniających zagospodarowanie przestrzeni. W zakresie analizowanego obszaru wyróżnić można ponadto postępowania, które z uwagi na swój charakter nie wpłyną bezpośrednio na układ urbanistyczny analizowanej przestrzeni. Do takich zaliczono działania w zakresie budowy sieci elektroenergetycznej, instalacji i urządzeń kanalizacyjnych, sieci gazowej średnioprężnej, sieci wodociągowej i kanalizacyjnej; infrastruktury drogowej, urządzeń i elementów drogowych oraz remontów elewacji i docieplenia budynków.

Aktualnie w granicach obszaru objętego analizą prowadzonych jest 6 postępowań o ustalenie warunków zabudowy lub ustalenie lokalizacji celu publicznego. Dotyczą one m.in. rozbudowy stacji paliw, budowy budynków wielorodzinnych i jednorodzinnych oraz zespołu budynków mieszkalnych. Ponadto prowadzone jest 1 postępowanie o pozwolenie na budowę. Dotyczy ono budowy budynku mieszkalnego jednorodzinnego.



Rys. 8. Wydane decyzje w i ulicp.



Rys. 9. Wydane decyzje o pozwoleniu na budowę.



Rys. 10. Procedowane decyzje o pozwoleniu na budowę.



Rys. 11. Procedowane decyzje o warunkach zabudowy.

7.6. Uchwała Nr XXXI/540/15 Rady Miasta Krakowa z dnia 2 grudnia 2015 r. w sprawie ustalenia kierunków działania dla Prezydenta Miasta Krakowa w zakresie przystąpienia do sporządzenia miejscowego planu zagospodarowania przestrzennego obszaru Azory – Zachód.

Paragraf pierwszy uchwały brzmi: „Ustala się dla Prezydenta Miasta Krakowa kierunki działania mające na celu przygotowanie uchwały o przystąpieniu do sporządzenia

miejscowego planu zagospodarowania przestrzennego Azory – Zachód. Granice planu wyznaczają linia kolejowa (od wschodu i południa), ulica Armii Krajowej lub granica planu zagospodarowania przestrzennego Bronowice Małe – Rondo Ofiar Katynia (od zachodu), ulica Conrada (od północy).”

Paragraf drugi uchwały brzmi: „Zobowiązuje się Prezydenta Miasta Krakowa do przygotowania do dnia 30 kwietnia 2016 roku analizy zasadności przystąpienia do sporządzania, dla wskazanego obszaru miejscowego planu zagospodarowania przestrzennego.”

8. Główne założenia/cele sporządzanego planu

Plan miejscowy określi przyszłą strukturę funkcjonalno-przestrzenną z uwzględnieniem zasad zrównoważonego rozwoju i harmonijnego współistnienia zróżnicowanych funkcji.

Wyznaczono następujące cele planu:

1. stworzenie warunków dla zrównoważonego rozwoju ze szczególnym uwzględnieniem integracji terenów zabudowy jednorodzinnej i wielorodzinnej,
2. harmonijne kształtowanie przestrzeni między istniejącą i powstającą zabudową,
3. ochrona terenów zieleni urządzonej,
4. poprawa warunków życia poprzez kształtowanie atrakcyjnych przestrzeni publicznych, z uwzględnieniem historycznych układów drożnych oraz osi widokowych.

II. ANALIZA STOPNIA ZGODNOŚCI PRZEWIDYWANYCH ROZWIĄZAŃ PLANU Z USTALENIAMI STUDIUM UWARUNKOWAŃ I KIERUNKÓW ZAGOSPODAROWANIA PRZESTRZENNEGO MIASTA KRAKOWA

W celu oceny stopnia zgodności przewidywanych rozwiązań planu z ustaleniami Studium uwarunkowań i kierunków zagospodarowania przestrzennego Miasta Krakowa przeprowadzono analizę możliwości kształtowania struktury przestrzennej w zakresie:

- wizji rozwoju przestrzennego i kierunków zmian struktury funkcjonalno – przestrzennej Miasta,
- charakteru, przeznaczeń oraz struktury terenów,
- ochrony i kształtowania środowiska przyrodniczego i jego zasobów,
- kierunków i zasad rozwoju systemów transportu,
- kierunków rozwoju infrastruktury technicznej i komunalnej,
- realizacji polityki przestrzennej.

Dla przeważającej części analizowanego obszaru Studium przewiduje kierunek zagospodarowania jako tereny zabudowy mieszkaniowej wielorodzinnej (MW). W północnej części obszaru, wzdłuż ul. Conrada, Studium wskazuje tereny usługowe (U), mały fragment opracowania położony w zachodniej części stanowi zielenie urządzone (ZU), na której znajdują się Rodzinne Ogrody Działkowe. Studium wskazuje również korytarz drogowy (KD) związany z istniejącymi ul. Armii Krajowej i ul. Conrada.

Wytyczne do planów miejscowych zawarte w tomie III Studium są zbieżne z założonymi celami planu i pozwalają zakładać, że sporządzony plan dla obszaru „Azory -

Zachód” umożliwi realizację polityki przestrzennej przyjętej w Studium, w szczególności kształtowanie układu urbanistycznego. Przeprowadzona analiza stopnia zgodności celów, założeń i przewidywanych rozwiązań planu z ustaleniami Studium wykazała, że plan będzie zgodny ze Studium uwarunkowań i kierunków zagospodarowania przestrzennego Miasta Krakowa, zmienionym Uchwałą Nr CXII/1700/14 Rady Miasta Krakowa z dnia 9 lipca 2014 r.

III. ANALIZA ZASADNOŚCI PRZYSTĄPIENIA DO SPORZĄDZANIA MIEJSCOWEGO PLANU ZAGOSPODAROWANIA PRZESTRZENNEGO

W związku z ustawowym obowiązkiem (art. 14 ust. 5 ustawy z dnia 27 marca 2003 r. o planowaniu i zagospodarowaniu przestrzennym) przeprowadzenia analiz zasadności przystąpienia do sporządzania planu oraz stopnia zgodności przewidywanych rozwiązań planu z ustaleniami studium, poprzedzających podjęcie przez radę gminy uchwały o przystąpieniu do sporządzania planu miejscowego, Prezydent Miasta Krakowa przygotował stosowne materiały.

Zakres opracowania obejmuje obszar wskazany w Uchwale Nr XXXI/540/15 Rady Miasta Krakowa z dnia 2 grudnia 2015 r. w sprawie ustalenia kierunków działania dla Prezydenta Miasta Krakowa w zakresie przystąpienia do sporządzenia miejscowego planu zagospodarowania przestrzennego obszaru Azory – Zachód.

Podstawą rozpoczęcia prac analitycznych była Uchwała Nr XXXI/540/15 Rady Miasta Krakowa z dnia 2 grudnia 2015 r. w sprawie kierunków działania dla Prezydenta Miasta Krakowa w zakresie przystąpienia do planu miejscowego dla obszaru Azory – Zachód. W oparciu o nią przeanalizowano główne problemy przestrzenne w obszarze i określono cele przyszłego planu miejscowego.

IV. INFORMACJA O MATERIAŁACH GEODEZYJNYCH PRZYGOTOWANYCH DO OPRACOWANIA PLANU

Kopia mapy zasadniczej wraz z warstwą ewidencyjną (gruntów i budynków) prowadzonej na obszarze miasta Krakowa w systemie teleinformatycznym jako baza obiektów topograficznych w układzie poziomym 2000 oraz wysokościowym Kronsztadt 86 (źródło - Grodzki Ośrodek Dokumentacji Geodezyjnej i Kartograficznej w Krakowie).

Materiały te obejmują obszar objęty planem oraz tereny otaczające w ramach Gminy Miejskiej Kraków w pasie 50 m od granicy planu jako niezbędny do opracowania planu. Wyżej wymienione materiały znajdują się w zasobach Grodzkiego Ośrodka Dokumentacji Geodezyjnej i Kartograficznej w Krakowie.

V. NIEZBĘDNY ZAKRES PRAC PLANISTYCZNYCH

1. Zakres czynności i prac planistycznych

- 1) *zebranie materiałów wejściowych,*
- 2) *wykonanie opracowania ekofizjograficznego i innych specjalistycznych,*
- 3) *wykonanie inwentaryzacji urbanistycznej, syntezy uwarunkowań,*

- 4) *rozpatrzenie wniosków do planu oraz opracowanie projektu planu wraz z uzasadnieniem, prognozą oddziaływania na środowisko oraz prognozą skutków finansowych uchwalenia planu,*
- 5) *wyłożenie projektu planu do publicznego wglądu (w tym przeprowadzenie publicznej dyskusji nad rozwiązaniami projektu planu) oraz przeprowadzenie postępowania w sprawie oddziaływania na środowisko,*
- 6) *rozpatrzenie uwag do projektu planu (ew. ponowienie procedury planistycznej w niezbędnym zakresie),*
- 7) *przygotowanie projektu planu do uchwalenia (przygotowanie materiałów stanowiących integralną część uchwały),*
- 8) *skierowanie projektu planu do uchwalenia przez Radę Miasta Krakowa wraz z pełną informacją o dokumentach planistycznych.*

2. Problematyka ustaleń i rozwiązań planu wg przepisów ustawy o planowaniu i zagospodarowaniu przestrzennym

- 1) *określenie zasad kształtowania zabudowy oraz wskaźników zagospodarowania terenu, maksymalną i minimalną intensywność zabudowy, udział procentowy powierzchni biologicznie czynnej stosunku do powierzchni działki budowlanej, maksymalna wysokość zabudowy, minimalna liczbę miejsc do parkowania i sposób ich realizacji oraz linie zabudowy i gabaryty obiektów,*
- 2) *określenie zasad ochrony środowiska, przyrody i krajobrazu,*
- 3) *określenie szczególnych warunków zagospodarowania terenów oraz ograniczeń w ich użytkowaniu, w tym zakazu zabudowy,*
- 4) *określenie stawek procentowych, na podstawie których ustala się opłatę, o której mowa w art. 36 ust. 4 ustawy z dnia 27 marca 2003 r. z późn. zm. o planowaniu i zagospodarowaniu przestrzennym.*

VI. PODSUMOWANIE

Sporządzona analiza uwarunkowań planistycznych dla obszaru „Azory - Zachód” wykazała zasadność przystąpienia do sporządzenia miejscowego planu zagospodarowania przestrzennego oraz zgodność przewidywanych rozwiązań planu z ustaleniami Studium uwarunkowań i kierunków zagospodarowania przestrzennego Miasta Krakowa, zmienionego Uchwałą Nr CXII/1700/14 Rady Miasta Krakowa z dnia 9 lipca 2014 r.

VII. UZASADNIENIE

Zgodnie z art. 14 ust. 1 ustawy z dnia 27 marca 2003 r. o planowaniu i zagospodarowaniu przestrzennym (t. j. Dz. U. z 2015 r., poz. 199 z późn. zm.) w celu ustalenia przeznaczenia terenów, w tym dla inwestycji celu publicznego, oraz określenia sposobów ich zagospodarowania i zabudowy rada gminy podejmuje uchwałę o przystąpieniu do sporządzenia miejscowego planu zagospodarowania przestrzennego.

Miejscowy plan zagospodarowania przestrzennego, stanowiący akt prawa miejscowego, jest instrumentem realizacji polityki przestrzennej zawartej w studium uwarunkowań i kierunków zagospodarowania przestrzennego.

Przystąpienie do niniejszego planu stanowi realizację Uchwały Nr XXXI/540/15 Rady Miasta Krakowa z dnia 2 grudnia 2015 r. w sprawie kierunków działania dla Prezydenta Miasta Krakowa w zakresie przystąpienia do planu miejscowego dla obszaru Azory – Zachód.

Miejscowy plan zagospodarowania przestrzennego ustali zasady zagospodarowania przestrzennego w całym obszarze, poprzez kompleksowe rozwiązania obejmujące kompozycję funkcjonalno-przestrzenną, uwzględniającą: relacje z terenami otaczającymi, prawidłową obsługę komunikacyjną wewnątrz obszaru oraz powiązania z układem komunikacyjnym miasta i systemowe rozwiązania w zakresie infrastruktury technicznej.

Zgodnie z wymaganiami ustawy o planowaniu i zagospodarowaniu przestrzennym (art. 14 ust. 5) Prezydent Miasta Krakowa przeprowadził analizy dotyczące zasadności przystąpienia do sporządzenia planu oraz stopnia zgodności przewidywanych rozwiązań planu z ustaleniami zmiany Studium uwarunkowań i kierunków zagospodarowania przestrzennego Miasta Krakowa uchwalonego w dniu 9 lipca 2014 r. (Uchwała Rady Miasta Krakowa Nr CXII/1700/14). Ponadto zgodnie z ww. przepisami przygotowane zostały odpowiednie materiały geodezyjne oraz ustalony został niezbędny zakres prac planistycznych.

Przeprowadzone analizy wykazują, że przystąpienie do sporządzenia miejscowego planu zagospodarowania przestrzennego dla obszaru „Azory – Zachód” jest celowe i uzasadnione, a przygotowane odpowiednie materiały i ustalenia umożliwiają wszczęcie organizacyjnych, formalnych i merytorycznych procedur sporządzania planu, po podjęciu przez Radę Miasta Krakowa uchwały w sprawie przystąpienia do sporządzania przedmiotowego planu.

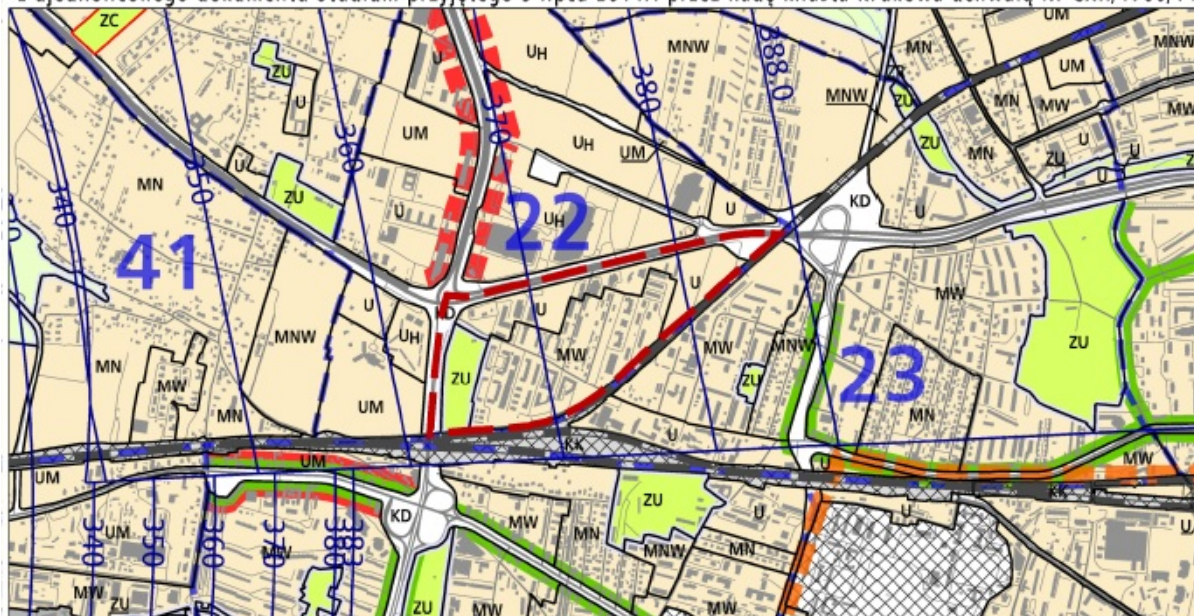
Uchwała Rady Miasta Krakowa w sprawie przystąpienia do sporządzenia miejscowego planu zagospodarowania przestrzennego obszaru „Azory - Zachód” będzie skutkowałą wydatkami z budżetu Miasta, które znajdują pokrycie w Wieloletniej Prognozie Finansowej Miasta Krakowa.

Przedmiotowa Uchwała będzie powodować w przyszłości inne dodatkowe koszty niż ponoszone przed jej wprowadzeniem. Szczegółowy zakres ponoszonych w przyszłości wydatków zostanie określony w „Prognozie skutków finansowych uchwalenia miejscowego planu zagospodarowania przestrzennego”, zgodnie z art. 17 pkt 5 ustawy oraz § 11 Rozporządzenia Ministra Infrastruktury z dnia 26 sierpnia 2003 w sprawie wymaganego zakresu projektu miejscowego planu zagospodarowania przestrzennego. Opracowanie to jest jednym z elementów dokumentacji prac planistycznych sporządzonej zgodnie z § 12 ww. rozporządzenia.

VIII. ZAŁĄCZNIKI GRAFICZNE

**WYRYSY ZE STUDIUM UWARUNKOWAŃ
I KIERUNKÓW ZAGOSPODAROWANIA PRZESTRZENNEGO
MIASTA KRAKOWA**

Wyrys ze Studium Uwarunkowań i Kierunków Zagospodarowania Przestrzennego Miasta Krakowa z ujednoczonego dokumentu Studium przyjętego 9 lipca 2014r. przez Radę Miasta Krakowa uchwałą Nr CXII/1700/14



--- granice obszaru objętego sporządzonym miejscowym planem zagospodarowania przestrzennego

KIERUNKI ZAGOSPODAROWANIA WYODRĘBNIONYCH KATEGORII TERENÓW

	tereny zabudowy mieszkaniowej jednorodzinnej		tereny zabudowy usługowej oraz zabudowy mieszkaniowej wielorodzinnej		tereny zieleni nieurządzonej
	tereny zabudowy mieszkaniowej jednorodzinnej i wielorodzinnej niskiej intensywności		tereny usług		tereny infrastruktury technicznej
	tereny zabudowy mieszkaniowej wielorodzinnej		tereny usług w tym handlu wielkopowierzchniowego		tereny wód powierzchniowych śródlądowych
			tereny przemysłu i usług		tereny kolejowe
			tereny cmentarzy		tereny komunikacji
			tereny zieleni urządzonej		granica oddzielająca tereny przeznaczone do zabudowy i zainwestowania od terenów wolnych od zabudowy

ELEMENTY KSZTAŁTUJĄCE STRUKTURĘ PRZESTRZENNĄ

	główne ciągi śródmiejskie		główne ciągi komercyjne		granica obszaru centrum
	główne ciągi miejskie		główne ciągi "zielonych alei"		granica obszaru śródmiejskiego

ELEMENTY INFORMACYJNE NIE STANOWIĄCE USTALEŃ ZMIANY STUDIUM

	granica zmiany Studium uwarunkowań i kierunków zagospodarowania przestrzennego Miasta Krakowa		istniejący układ drogowy - osie ulic		tereny zamknięte
	granica miasta Krakowa		kopce		tereny leśne wg ewidencji gruntów
	granice gmin sąsiednich		granice i numery jednostek urbanistycznych		powierzchnie ograniczające lotniska
	istniejące budynki		Wisła, ważniejsze ciek i zbiorniki wodne		planowane tunelowe przebiegi dróg bez wyznaczonego korytarza drogowego / w wyznaczonym korytarzu drogowym
	istniejące linie kolejowe				

USTALENIA STUDIUM DLA OBSZARU W REJONIE SANKTUARIUM BOŻEGO MIŁOSIERDZIA W ŁAGIEWNIKACH

	granica obszaru objętego zmianą Studium z dnia 3 marca 2010 r.		Kluczowe obszary aktywizacji o znaczeniu kulturowym 1. Zakrzówek (wzdłuż ul. Monte Cassino) 2. Sanktuarium Bożego Miłosierdzia 3. Bulwary Wisły
	Wisła, ważniejsze ciek i zbiorniki wodne		system zieleni i parków rzecznych
	tereny zabudowane i zainwestowane		granica strefy miejskiej
	tereny przeznaczone do zabudowy i zainwestowania		
	tereny kolejowe		
	korytarze podstawowego układu drogowo - ulicznego		

KIERUNKI ZAGOSPODAROWANIA WYODRĘBNIONYCH KATEGORII TERENÓW

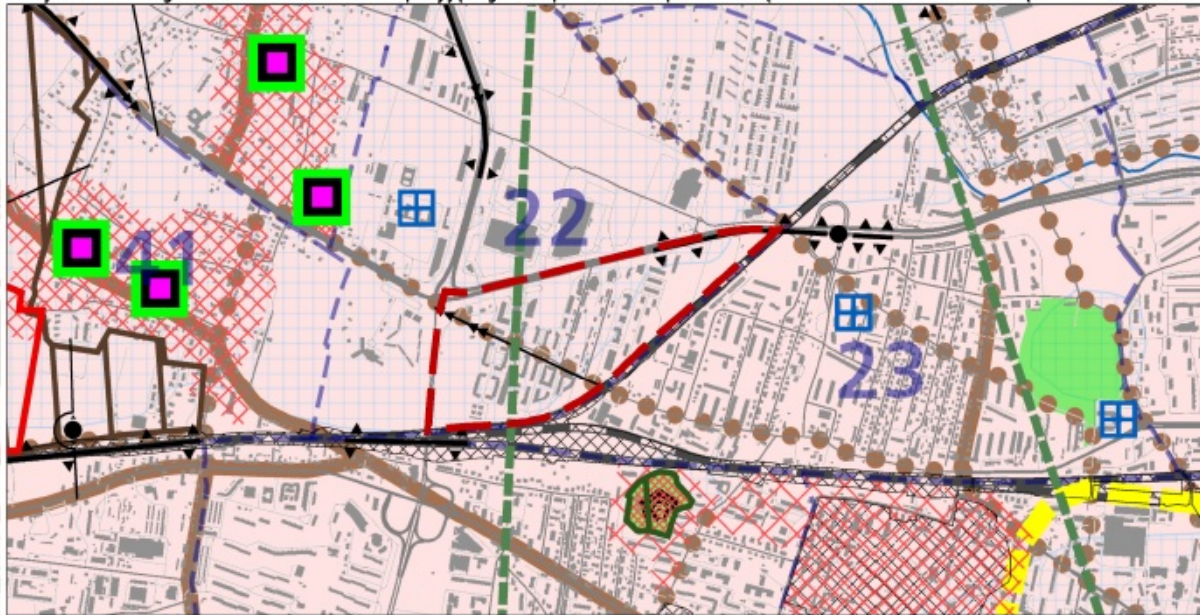
	ZP tereny zieleni publicznej
	MU tereny o przeważającej funkcji mieszkaniowo-usługowej
	UC tereny o przeważającej funkcji usług komercyjnych
	UP tereny o przeważającej funkcji usług publicznych
	granice terenów przeznaczonych do zainwestowania



K1 STRUKTURA PRZESTRZENNA KIERUNKI I ZASADY ROZWOJU

URZĄD MIASTA KRAKOWA - BIURO PLANOWANIA PRZESTRZENNEGO

Wyrys ze Studium Uwarunkowań i Kierunków Zagospodarowania Przestrzennego Miasta Krakowa z ujednoliconego dokumentu Studium przyjętego 9 lipca 2014r. przez Radę Miasta Krakowa uchwałą Nr CXII/1700/14



--- granice obszaru objętego sporządzanym miejscowym planem zagospodarowania przestrzennego

KIERUNKI OCHRONY I KSZTAŁTOWANIA

— granica obszaru wpisanego na Listę Światowego Dziedzictwa UNESCO

— granica pomnika historii "Kraków-Historyczny Zespół Miasta"

STREFY OCHRONY KONSERWATORSKIEJ

STREFA BUFOROWA OBSZARU WPISANEGO NA LISTĘ UNESCO

— granica strefy buforowej obszaru wpisanego na listę UNESCO

STREFA OCHRONY WARTOŚCI KULTUROWYCH

dominacji [symbol] na obszarach zieleni

rewaloryzacji [symbol]

integracji [symbol]

historyczny układ drożny [symbol]

układ dróg Twierdzy Kraków [symbol]

STREFA OCHRONY SYLWETY MIASTA

[symbol] granica strefy ochrony sylwety miasta

STREFA OCHRONY I KSZTAŁTOWANIA KRAJOBRAZU

[symbol] granica strefy ochrony i kształtowania krajobrazu

[symbol] obszary ochrony krajobrazu warownego - A

[symbol] obszary ochrony krajobrazu warownego - B

[symbol] punkty widokowe

[symbol] ciągi i osie widokowe

[symbol] powiązania widokowe pomiędzy kopcami krakowskimi

[symbol] powiązania widokowe pomiędzy obiektami fortecznymi

USTALENIA STUDIUM DLA OBSZARU W REJONIE SANKTUARIUM BOŻEGO MIŁOSIERDZIA W ŁĄGIEWNIKACH

[symbol] granica obszaru objętego zmianą Studium z dnia 3 marca 2010 r.

[symbol] tereny przeznaczone do zabudowy i zainwestowania

[symbol] tereny zabudowane i zainwestowane

ŚRODOWISKO KULTUROWE

[symbol] strefa ochrony i kształtowania krajobrazu

STREFA NADZORU ARCHEOLOGICZNEGO

[symbol] granica strefy nadzoru archeologicznego

[symbol] stanowiska archeologiczne (poza obszarem pomnika historii)

[symbol] dobra kultury współczesnej

[symbol] miejsca pamięci narodowej

PARKI KULTUROWE

istniejące

1. Stare Miasto

2. Kazimierz - Stradom z Bulwarami Wisły

3. Stare Podgórze z Krzemionkami

4. Stara Nowa Huta

IV. wg planu zagospodarowania przestrzennego Województwa Małopolskiego

I. Wzgórze Św. Bronisławy VI. Krzemionki Podgórskie

II. Skala VII. Rajska-Kosocice

III. Mydlniki -Tonie VIII. Skotniki-Bodzów

IV. Fort Dłubnia IX. Tyniec

V. Lotnisko

ELEMENTY INFORMACYJNE NIE STANOWIĄCE USTALEŃ ZMIANY STUDIUM

[symbol] granica zmiany Studium uwarunkowań i kierunków zagospodarowania przestrzennego Miasta Krakowa

[symbol] granica miasta Krakowa

[symbol] granice gmin sąsiednich

16 granice i numery jednostek urbanistycznych

[symbol] istniejące budynki

[symbol] istniejący układ drogowy - osie ulic

[symbol] istniejące linie kolejowe

[symbol] Wisła, ważniejsze ciekły i zbiorniki wodne

[symbol] tereny zamknięte

[symbol] zespoły rezydencjonalno - parkowe - rejestr zabytków

[symbol] zespoły rezydencjonalno - parkowe - ewidencja zabytków

[symbol] fortyfikacje i zieleni Twierdzy Kraków

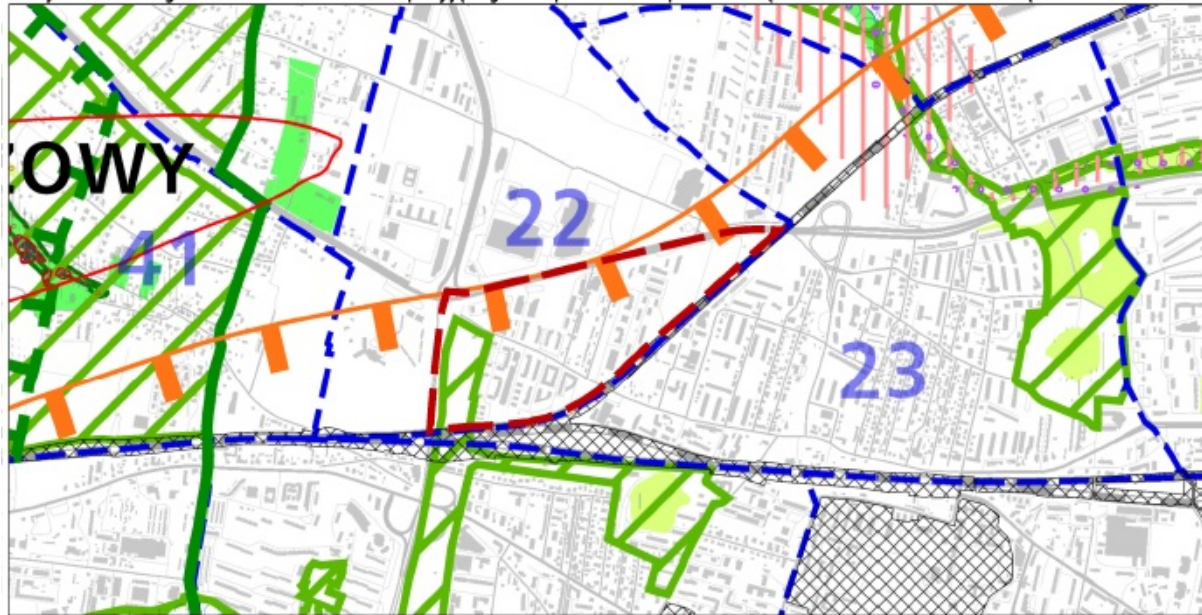
[symbol] obszary urbanistyczne objęte wpisem do rejestru zabytków

500 0 1000m

SKALA 1 : 25000

K2 ŚRODOWISKO KULTUROWE
KIERUNKI I ZASADY OCHRONY I ROZWOJU
 URZĄD MIASTA KRAKOWA - BIURO PLANOWANIA PRZESTRZENNEGO

Wyrys ze Studium Uwarunkowań i Kierunków Zagospodarowania Przestrzennego Miasta Krakowa z ujednoliconego dokumentu Studium przyjętego 9 lipca 2014r. przez Radę Miasta Krakowa uchwałą Nr CXII/1700/14



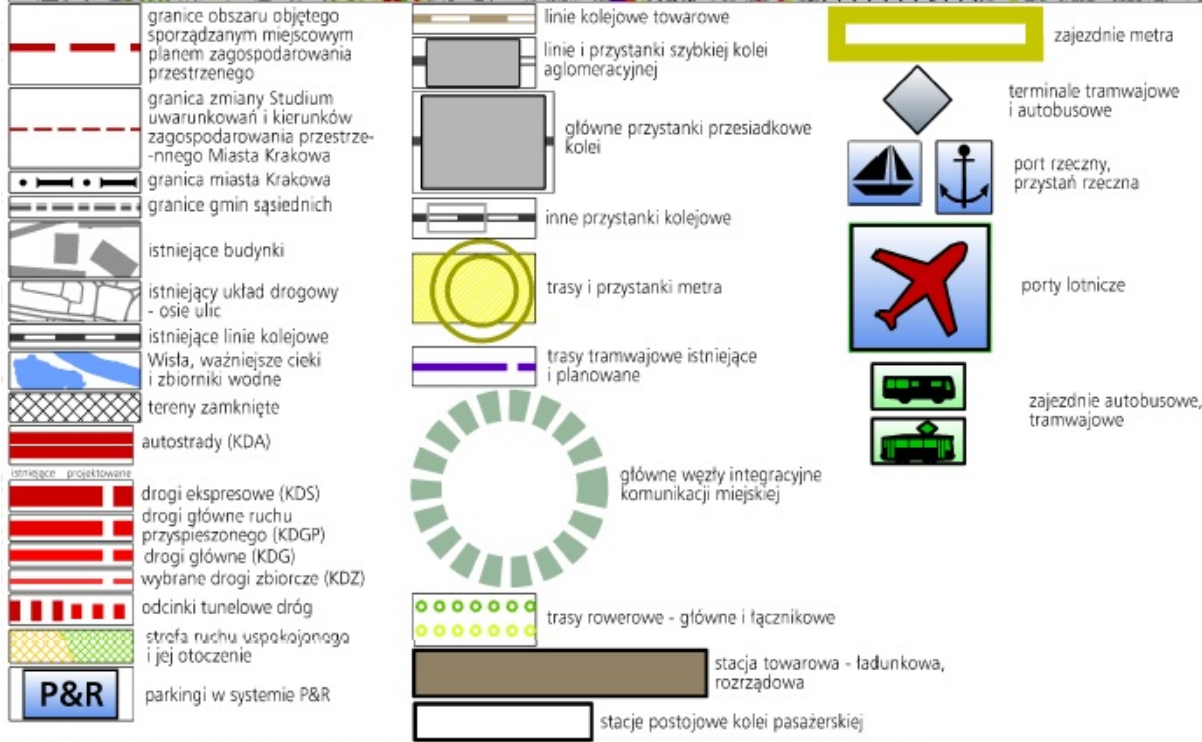
<p>16 granice i numery jednostek urbanistycznych</p> <p>tereny zamknięte istniejący układ drogowy - osie ulic</p> <p>Wista, ważniejsze ciek i zbiorniki wodne</p> <p>OCHRONA ŻŁÓŻ SUROWCÓW I ZASOBÓW WODNYCH</p> <p>STREFY OCHRONNE UJĘĆ WÓD POWIERZCHNIOWYCH</p> <p>teren ochrony bezpośredniej</p> <p>teren ochrony pośredniej</p> <p>STREFY OCHRONNE UJĘĆ WÓD PODZIEMNYCH</p> <p>teren ochrony pośredniej</p> <p>GŁÓWNE ZBIORNIKI WÓD PODZIEMNYCH</p> <p>udokumentowane GZWP</p> <p>niedokumentowane GZWP (granice orientacyjne)</p> <p>projektowany obszar ochronny GZWP 451</p> <p>projektowane strefy ochronne ujęć wód podziemnych</p> <p>STREFY OCHRONY UZDROWISKOWEJ - SWOSZOWICE</p> <p>STREFA A</p> <p>STREFA B</p> <p>STREFA C</p> <p>OBSZARY ZWIĄZANE Z WYDOBYCIEM KOPALIN STAŁYCH</p> <p>tereny górnicze związane z wydobyciem kopalin stałych</p> <p>udokumentowane złoża kopalin stałych</p> <p>OBSZARY ZWIĄZANE Z EKSPLOATACJĄ WÓD LECZNICZYCH</p> <p>tereny górnicze związane z eksploatacją wód leczniczych</p>	<p>ZAGROŻENIA POWODZIOWE ORAZ RUCHY MASOWE ZIEMI</p> <p>ZAGROŻENIA GEODYNAMICZNE</p> <p>obszary narażone na występowanie ruchów masowych</p> <p>krawędzie obrywów</p> <p>osuwiska - ograniczenia zabudowy uchwałą RMK</p> <p>tereny o spadkach powyżej 12%</p> <p>zwały i hałdy</p> <p>GRANICA OSUWISKA</p> <p>pewna</p> <p>przypuszczalna</p> <p>STOPIEN AKTYWNOŚCI OSUWISKA</p> <p>nieaktywne</p> <p>okresowo aktywne</p> <p>aktywne</p> <p>ZAGROŻENIE POWODZIOWE I OCHRONA PRZED POWODZIĄ</p> <p>obszary narażone na niebezpieczeństwo powodzi o prawdopodobieństwie występowania $q=1\%$</p> <p>obszary narażone na niebezpieczeństwo powodzi o prawdopodobieństwie występowania $q=0,1\%$</p> <p>obszary szczególnego zagrożenia powodzią</p> <p>rejon lokalizacji pól operacyjnych dla zatrzymywania i wylapywania zanieczyszczeń toksycznych wód</p> <p>OCHRONA PRZYRODY</p> <p>parki krajobrazowe</p> <p>otulina parków krajobrazowych</p> <p>rezerwat przyrody</p> <p>użytki ekologiczne</p> <p>obszary Natura 2000</p> <p>siedliska chronione</p> <p>obszary o najwyższym walorze przyrodniczym</p> <p>obszary o wysokim walorze przyrodniczym</p> <p>lasy</p>	<p>STRUKTURA SYSTEMU PRZYRODNICZEGO</p> <p>parki rzeczne</p> <p>strefa kształtowania systemu przyrodniczego</p> <p>korytarze ekologiczne</p> <p>WARUNKI AEROSANITARNE</p> <p>obszary wymiany powietrza</p> <p>OBSZARY OGRANICZONEGO UŻYTKOWANIA DLA AUTOSTRADY A4</p> <p>podobszar uciążliwości akustycznej i zanieczyszczeń powietrza oraz granica obszaru ograniczonego użytkowania</p> <p>OBSZARY PONADNORMATYWNEGO ODDZIAŁYWANIA NA ŚRODOWISKO DLA AUTOSTRADY A4</p> <p>strefa uciążliwości 150 m od krawędzi jezdni autostrady wg decyzji o lokalizacji autostrady</p> <p>ZAGROŻENIE HAŁASEM</p> <p>OBSZARY OGRANICZONEGO UŻYTKOWANIA DLA LOTNISKA KRAKÓW-BALICE</p> <p>A B C obszary ograniczonego użytkowania lotniska Kraków Balice (strefy A, B, C)</p> <p>USTALENIA STUDIUM DLA OBSZARU W REJONIE SANKTUARIUM BOŻEGO MIŁOSIERDZIA W ŁĄGIEWNIKACH</p> <p>granica obszaru objętego zmianą Studium z dnia 3 marca 2010 r.</p> <p>tereny przeznaczone do zabudowy i zainwestowania</p> <p>tereny zabudowane i zainwestowane</p> <p>STRUKTURA SYSTEMU PRZYRODNICZEGO</p> <p>strefa kształtowania systemu przyrodniczego</p> <p>zielen urządzone (parkowa, ogrodowa, forteczna, skwery, zieleńce)</p> <p>OBSZARY I OBIEKTY CHRONIONE OCHRONA PRZYRODY</p> <p>planowane parki rzeczne</p> <p>GŁÓWNE OBSZARY ZAGROŻEN</p> <p>OBSZARY NARAŻONE NA NIEBEZPIECZEŃSTWO POWODZI</p> <p>granice i obszar zagrożony wodą stuletnią Q 1%</p>
--	--	--

500 0 1000m
SKALA 1 : 25000

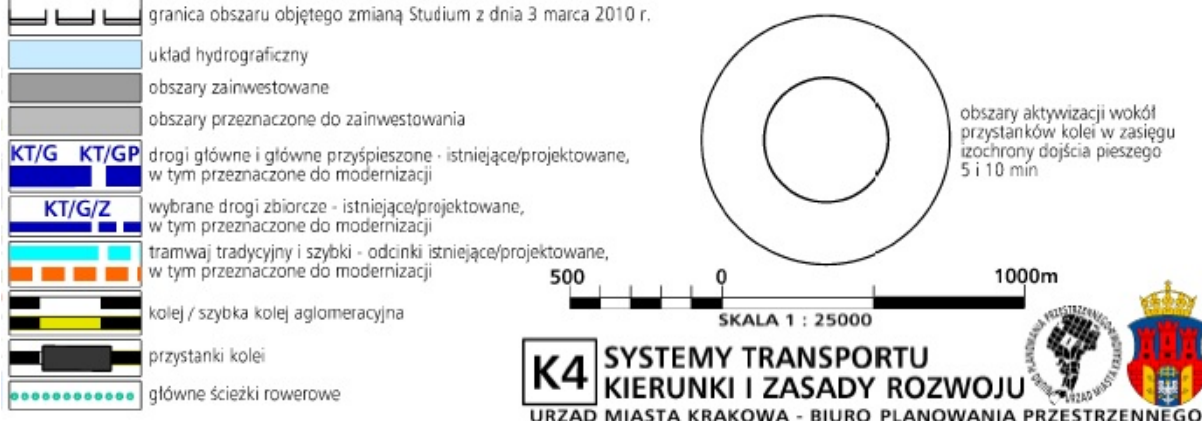
**K3 ŚRODOWISKO PRZYRODNICZE
KIERUNKI I ZASADY OCHRONY I ROZWOJU**

URZĄD MIASTA KRAKOWA - BIURO PLANOWANIA PRZESTRZENNEGO

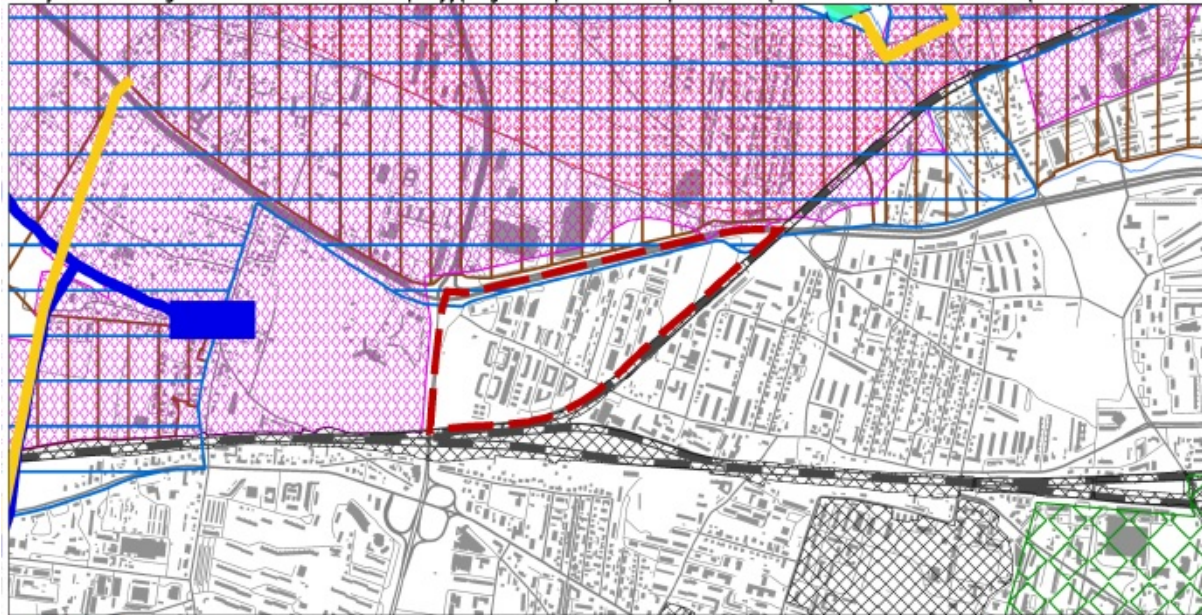
Wyrys ze Studium Uwarunkowań i Kierunków Zagospodarowania Przestrzennego Miasta Krakowa z ujednoliconego dokumentu Studium przyjętego 9 lipca 2014r. przez Radę Miasta Krakowa uchwałą Nr CXII/1700/14



USTALENIA STUDIUM DLA OBSZARU W REJONIE SANKTUARIUM BOŻEGO MIŁOSIĘRZIA W ŁĄGIEWNIKACH



Wyrys ze Studium Uwarunkowań i Kierunków Zagospodarowania Przestrzennego Miasta Krakowa z ujednoliconego dokumentu Studium przyjętego 9 lipca 2014r. przez Radę Miasta Krakowa uchwałą Nr CXII/1700/14



- granice obszaru objętego sporządzonym miejscowym planem zagospodarowania przestrzennego
- ELEMENTY INFORMACYJNE**
- granica zmiany Studium uwarunkowań i kierunków zagospodarowania przestrzennego Miasta Krakowa
 - granica miasta Krakowa
 - granice gmin sąsiednich
 - istniejące budynki
 - istniejący układ drogowy - osie ulic
 - istniejące linie kolejowe
 - Wisła, ważniejsze cieki i zbiorniki wodne
 - tereny zamknięte

- USTALENIA STUDIUM DLA OBSZARU W REJONIE SANKTUARIUM BOŻEGO MIŁOŚCIERDZIA W ŁAGIEWNIKACH**
- granica obszaru objętego zmianą Studium z dnia 3 marca 2010 r.
 - Wisła, ważniejsze cieki i zbiorniki wodne
 - tereny przeznaczone do zabudowy i zainwestowania
 - tereny zabudowane i zainwestowane
 - strefy, w których może wystąpić konieczność rozbudowy lub modernizacji systemu elektroenergetycznego
 - obszar do skanalizowania w systemie centralnym
 - rowy o strategicznym znaczeniu dla odwodnienia miasta wymagające rekonstrukcji

GOSPODARKA ODPADAMI

- * planowany zakład termicznego przekształcania odpadów komunalnych
- * proponowane miejsce składowania mas ziemnych

SYSTEM GAZOWNICZY

- planowana sieć gazowa średniego ciśnienia
- planowana przebudowa gazociągu wysokiego ciśnienia
- obszar wymagający rozbudowy systemu gazowniczego

CMENTARNICTWO

- cmientarz planowany /do rozbudowy
- * planowana spopieliarnia zwłok

SYSTEM ELEKTROENERGETYCZNY

- * planowana stacja 110kV/SN
- planowana elektroenergetyczna linia kablowa podziemna wysokiego napięcia 110kV
- istniejąca napowietrzna linia elektroenergetyczna wysokiego napięcia 110kV planowana do skablowania
- obszar rozbudowy systemu elektroenergetycznego
- * proponowana lokalizacja urządzeń wytwarzających energię z odnawialnych źródeł energii (energia słoneczna)

SYSTEM ODPROWADZANIA ŚCIEKÓW I WÓD OPADOWYCH

- czyszczalnia ścieków przeznaczona do likwidacji
- planowana sieć kanalizacyjna
- obszar wymagający budowy, rozbudowy lub przebudowy miejskiego systemu kanalizacyjnego
- * planowana pompownia ścieków
- kierunek dopływu ścieków do miejskiego systemu kanalizacji
- planowany kierunek dopływu ścieków co miejskiego systemu kanalizacji

Zielonki

- planowany zbiornik małej retencji wg Programu Małej Retencji Województwa Małopolskiego
- planowany zbiornik retencyjny wg Programu zwiększenia zabezpieczenia powodziowego w dolinie rzeki Serafy
- planowany zbiornik retencyjny wg Koncepcji odwodnienia i poprawy bezpieczeństwa powodziowego miasta Krakowa
- planowany kanał Krakowski

SYSTEM ZAOPATRZENIA W WODĘ

- obszar wymagający budowy, rozbudowy lub przebudowy miejskiego systemu wodociągowego
- planowana sieć wodociągowa
- * planowany zbiornik wodociągowy
- * planowana hydrofornia
- teren rezerwowany pod zbiornik retencyjny wraz z infrastrukturą wodociągową
- kierunek odpływu wody z systemu wodociągowego
- * kierunek dopływu wody do systemu wodociągowego
- * kierunek dopływu wody do systemu wodociągowego
- planowany kierunek odpływu wody z systemu wodociągowego

Zielonki z ZUW Raba

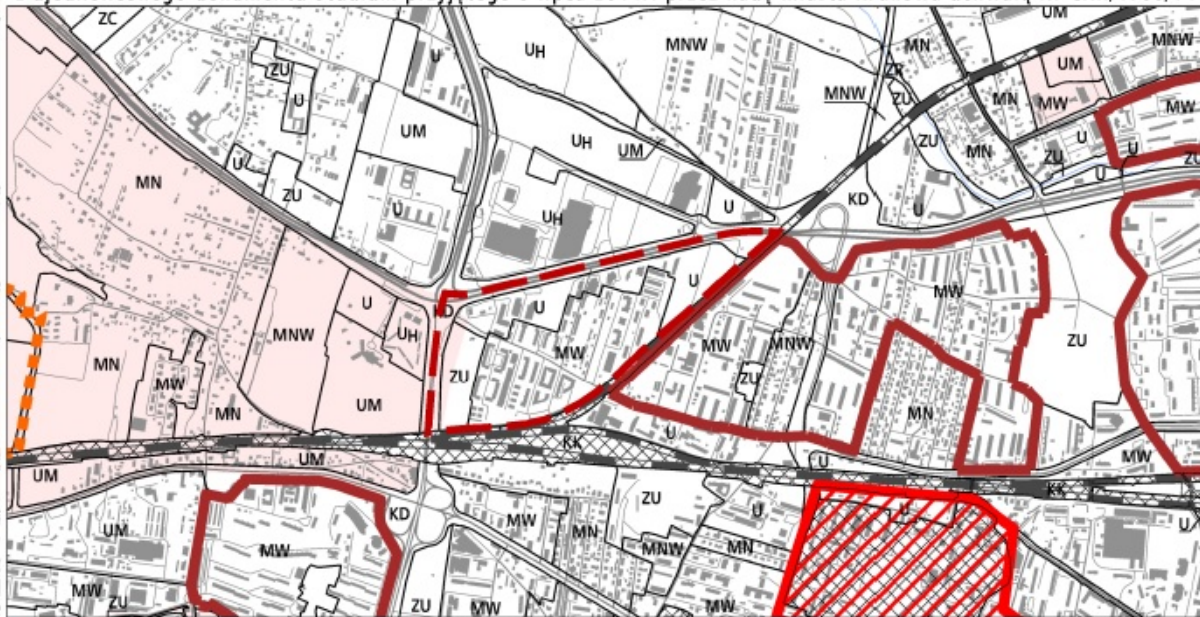
Wieliczka

SYSTEM CIEPLOWNICZY

- obszar wymagający budowy, rozbudowy lub przebudowy miejskiego systemu ciepłowniczego
- planowane do realizacji sieci ciepłowniczej
- planowana sieć ciepłownicza z zakładu termicznego przekształcania odpadów komunalnych
- priorytetowe obszary wskazane do zmiany technologii grzewczej
- * proponowana lokalizacja urządzeń wytwarzających energię z odnawialnych źródeł energii (energia geotermalna)



Wyrys ze Studium Uwarunkowań i Kierunków Zagospodarowania Przestrzennego Miasta Krakowa z ujednoczonego dokumentu Studium przyjętego 9 lipca 2014r. przez Radę Miasta Krakowa uchwałą Nr CXII/1700/14



- granice obszaru objętego sporządzaniem miejscowym planem zagospodarowania przestrzennego
- granica miasta Krakowa
- granice gmin sąsiednich
- istniejące budynki
- istniejący układ drogowy - osie ulic
- istniejące linie kolejowe
- Wisła, ważniejsze ciek i zbiorniki wodne

KIERUNKI ZAGOSPODAROWANIA WYODRĘBNIONYCH KATEGORII TERENÓW

MN	tereny zabudowy mieszkaniowej jednorodzinnej
MNW	tereny zabudowy mieszkaniowej jednorodzinnej i wielorodzinnej niskiej intensywności
MW	tereny zabudowy mieszkaniowej wielorodzinnej
UM	tereny zabudowy usługowej oraz zabudowy mieszkaniowej wielorodzinnej
U	tereny usług
UH	tereny usług w tym handlu wielkopowierzchniowego
PU	tereny przemysłu i usług
ZC	tereny cmentarzy
ZU	tereny zieleni urządzonej
ZR	tereny zieleni nieurządzonej
IT	tereny infrastruktury technicznej
W	tereny wód powierzchniowych śródlądowych
KK	tereny kolejowe
KD	tereny komunikacji

MIJSCOWE PLANY ZAGOSPODAROWANIA PRZESTRZENNEGO (STAN NA DZIEŃ 23 MAJA 2014 r.)

- obszary uchwalonych miejscowych planów zagospodarowania przestrzennego
- obszary sporządzanych miejscowych planów zagospodarowania przestrzennego
- obszary sporządzanych miejscowych planów zagospodarowania przestrzennego z wstrzymaną procedurą

OBSZARY WSKAZANE DO PRZYGOTOWANIA PROGRAMÓW OPERACYJNYCH

- obszary objęte strategicznymi projektami miejskimi

OBSZARY WSKAZANE DO SPORZĄDZENIA PLANÓW MIJSCOWYCH

- tereny wskazane do objęcia miejscowymi planami zagospodarowania przestrzennego

OBSZARY WYBRANYCH UWARUNKOWAŃ

- obszary dla których został utworzony park kulturowy
- obszary parków kulturowych rekomendowanych do utworzenia przez Gminę Miejską Kraków
- obszary parków kulturowych proponowanych do utworzenia z Planu Zagospodarowania Przestrzennego Województwa Małopolskiego
- obszar w strefie "A" ochrony uzdrowskiej uzdrowska Swożowice
- tereny zamknięte
- obszary rehabilitacji zabudowy blokowej

USTALENIA STUDIUM DLA OBSZARU W REJONIE SANKTUARIUM BOŻEGO MIŁOSIERDZIA W ŁAGIEWNIKACH

- granica obszaru objętego zmianą Studium z dnia 3 marca 2010 r.
- tereny przeznaczone do zabudowy i zainwestowania
- tereny zabudowane i zainwestowane
- Wisła, ważniejsze ciek i zbiorniki wodne
- korytarze podstawowego układu drogowo - ulicznego

OBSZARY WYBRANYCH UWARUNKOWAŃ

- grunty własności publicznej (Skarb Państwa, Skarb Miasta, Skarb Powiatu)
- granice i obszar zagrożony wodą stuletnią Q 1 %
- grunty rolne i leśne wg ewidencji gruntów (uzytki R, Ps, Ł, S, Lz, Rz, Ls,)

OBSZARY WSKAZANE DO SPORZĄDZENIA PLANÓW MIJSCOWYCH

- obszary w których przewiduje się realizację celów publicznych
- w tym dla tras drogowych i ulicznych



K6 PLANOWANIE MIJSCOWE I PROGRAMY OPERACYJNE
URZĄD MIASTA KRAKOWA - BIURO PLANOWANIA PRZESTRZENNEGO