

**SK**

## **METROPOLITALNE INWESTYCJE KUBATUROWE** (wraz z towarzyszącymi inwestycjami transportowymi)

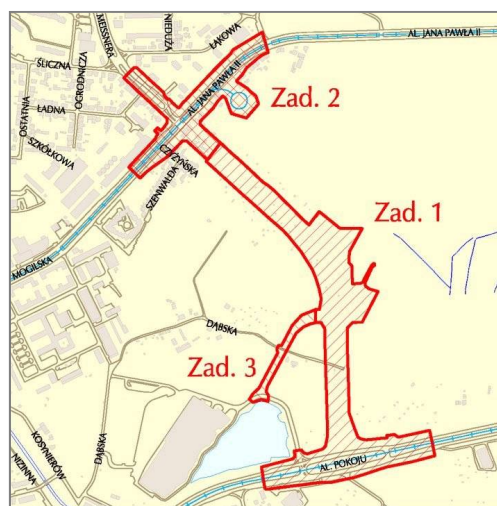
### **SK – 1 CENTRUM WIDOWISKOWO – PARKOWE** (układ drogowy)

#### **SK-1.2 Budowa ul. Lema**

Całkowity zakres rzeczowy inwestycji:

Budowa ulicy zbiorczej Z 2x2 (dwie jezdnie po dwa pasy ruchu) łączącej al. Jana Pawła II z al. Pokoju o długości ok. 1,06 km, w tym:

- przebudowa al. Pokoju w okolicach wjazdu do C.H. Plaza wraz z budową nowego skrzyżowania projektowanej ulicy Lema z al. Pokoju,
- przebudowa skrzyżowania projektowanej ulicy z al. Jana Pawła II,
- budowa skrzyżowań dojazdowych do hali widowiskowo - sportowej,
- budowa i przebudowa zatok autobusowych, ciągów pieszo-rowerowych, oświetlenia ulicznego,
- budowa wiat przystankowych, ekranów akustycznych,
- budowa i rozbudowa sieci uzbrojenia podziemnego.







### SK – 3 CENTRUM JANA PAWŁA II (układ drogowy)

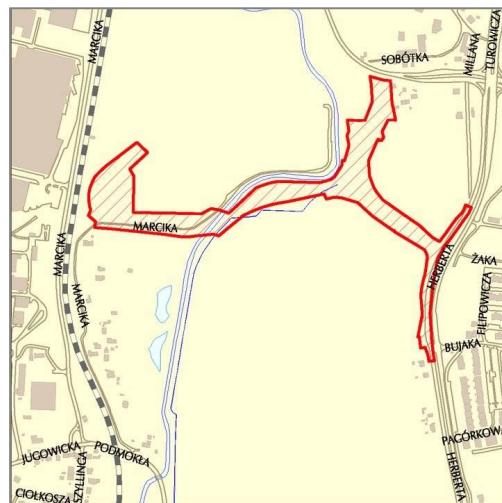
#### SK-3.1 Budowa układu drogowego w rejonie Centrum Jana Pawła II

Całkowity zakres rzeczowy inwestycji:

Rozbudowa zewnętrznego układu komunikacyjnego dla obsługi Centrum Jana Pawła II w zakresie dwóch dróg dojazdowych klasy L 1x2 o szerokości jezdni 7,0 m i łącznej długości ok. 1,2 km, z włączeniami do istniejących ulic: Herberta (skrzyżowanie w relacji prawoskrętnej - dobudowa pasa włączeń i wyłączeń w ciągu ulicy) i Do Sanktuarium Bożego Miłosierdzia (skrzyżowanie skanalizowane z wyodrębnioną realizacją lewoskrętną). Budowa małego ronda o średnicy 33 m. Budowa mostu na rzece Wildze o długości ok. 100 m. Budowa obustronnych chodników i ciągów pieszo-rowerowych. Budowa infrastruktury obsługującej planowany układ komunikacyjny: oświetlenia ulicznego i kanalizacji deszczowej. Przebudowa istniejących sieci: teletechnicznej, elektroenergetycznej, gazowej, wodociągowej i kanalizacji.

*Inwestycja przygotowywana i realizowana w zakresie:*

- budowy Centrum Jana Pawła II przez Archidiecezję Krakowską,
- rozbudowy zewnętrznego układu komunikacyjnego przez Gminę Miejską Kraków.



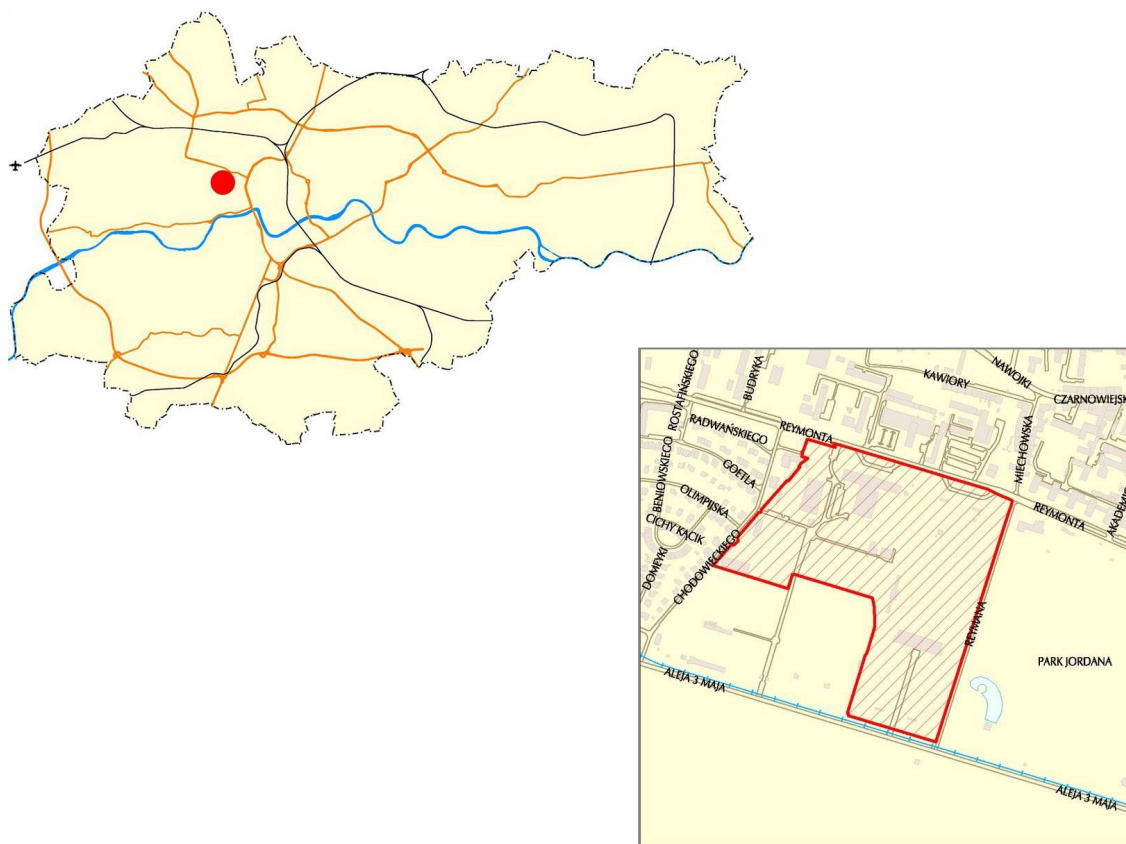
## SK – 4 OBIEKTY SPORTOWE

### SK-4.1 Modernizacja miejskiego stadionu piłkarskiego „Wisła Kraków”

Całkowity zakres rzeczowy inwestycji:

Budowa zadaszonych trybun: południowej, północnej oraz dwukondygnacyjnych wschodniej i zachodniej, łącznie na ok. 34 tys. widzów wraz z zagospodarowaniem powierzchni pod trybunami. Budowa pawilonu multimedialnego, dróg dojścia do trybun wraz z dostosowaniem obiektu do wymogów PZPN, UEFA w zakresie bezpieczeństwa, monitoringu, kontroli dostępu do systemu wygrodzeń. Budowa parkingów wielopoziomowych. Zagospodarowanie terenu wokół stadionu.

*Zwrot nakładów poniesionych przez spółkę Wisła S.A. ze środków własnych na przebudowę i modernizację stadionu piłkarskiego usytuowanego na działce Nr 180/obręb 12 – Krowodrza.*



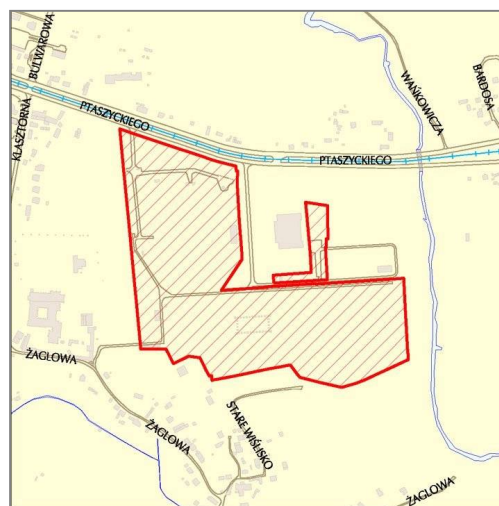


SK-4.3

### Modernizacja obiektów stadionu „Hutnika” Kraków

Całkowity zakres rzeczowy inwestycji:

Modernizacja obiektów sportowych zgodnie z wymogami PZPN i Ekstraklasy S.A. Budowa podgrzewanego boiska piłkarskiego z nawierzchnią trawiastą o wymiarach 105 x 68 m (7 140 m<sup>2</sup>) ze strefą poza liniami autowymi i bramkowymi o szerokości 2 m (9 708 m<sup>2</sup>). Zadaszenie trybuny zachodniej, podział trybun na sektory, adaptacja widowni do wymogów ekstraklasy. Budowa masztów oświetlenia płyty głównej, oświetlenia dróg dojścia, wykonanie wygrodzeń dróg dojścia. Modernizacja infrastruktury stadionu. Monitoring obiektu.

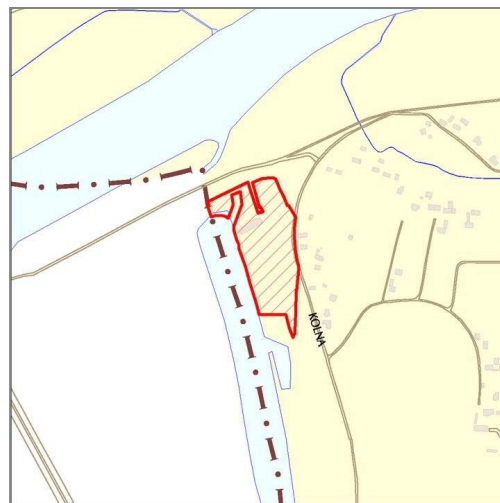
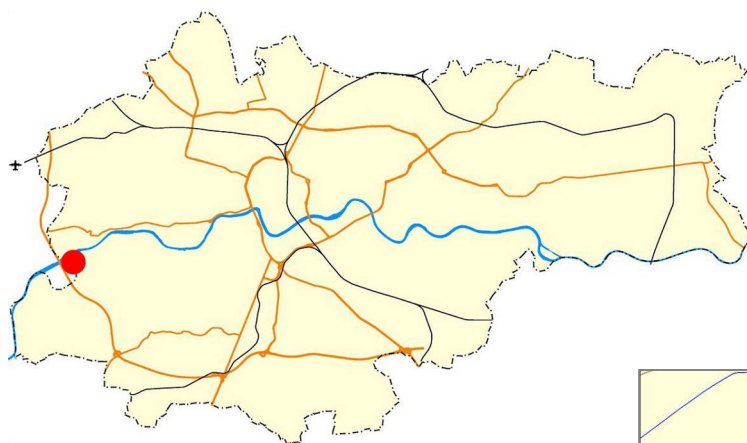


SK-4.4

### Rozbudowa Ośrodka Sportu i Rekreacji Kolna

Całkowity zakres rzeczowy inwestycji:

Budowa internatu dla sportowców na ok. 110 miejsc wraz z blokiem żywieniowym i zapleczem technicznym oraz konferencyjnym, o łącznej powierzchni użytkowej ok. 4 800 m<sup>2</sup>. Zakup pierwszego wyposażenia. Zagospodarowanie terenu wokół budynku. Budowa zespołu boisk sportowych wraz z zapleczem, układu komunikacyjnego, przebudowa ul. Kolnej.





SO

## METROPOLITALNE INWESTYCJE OCHRONY ŚRODOWISKA

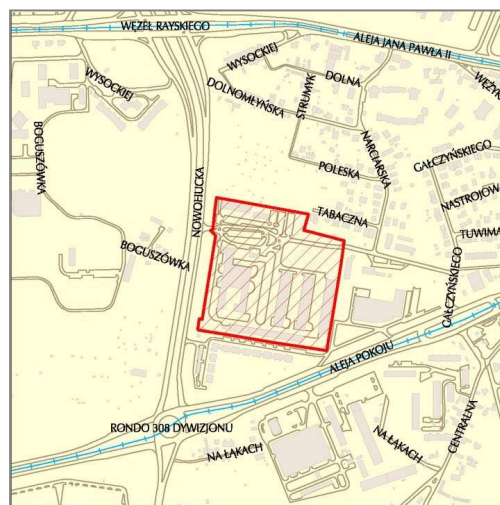
SO-1

### Modyfikacja Projektu pn. „Kraków Gospodarka Odpadami, etap I” o realizację zakładu demontażu odpadów wielkogabarytowych MPO sp. z o.o. w Krakowie wraz z infrastrukturą towarzyszącą

Całkowity zakres rzeczowy inwestycji:

Rozszerzenie Projektu pn. „Gospodarka odpadami stałymi w Krakowie, etap I” o:

- budowę zakładu demontażu odpadów wielkogabarytowych i odpadów urządzeń elektrycznych i elektronicznych wraz z punktem ich gromadzenia,
- rozbudowę części magazynowej sortowni Barycz wraz z punktem gromadzenia odpadów wielkogabarytowych,
- kontenerowy blok energetyczny (zespół prądotwórczy) do produkcji energii elektrycznej i ciepłej z biogazu pozyskiwanego na składowisku odpadów Barycz.

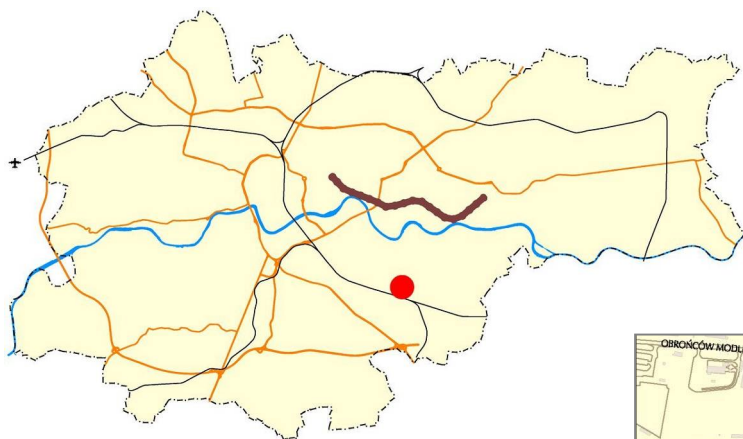


SO-2.2

## Oczyszczalnia Ścieków Płaszów II, etap II

Całkowity zakres rzeczowy inwestycji:

Rekultywacja lagun osadowych (przykrycie ich uszczelniającymi warstwami ziemi), budowa międzysystemowego Kolektora Dolnej Terasy Wisły o łącznej długości ok. 6,9 km i max  $\varnothing$  1 100 mm oraz budowa Stacji Termicznej Utylizacji Osadów zlokalizowanej na terenie oczyszczalni.



**ST**

## **METROPOLITALNE INWESTYCJE TRANSPORTOWE**

### **ST - 1 PORT LOTNICZY Kraków – Balice** (element układu drogowego)

**ST-1.1**

#### **Budowa ul. gen. Wittek (Trasa Balicka)**

Całkowity zakres rzeczowy inwestycji:

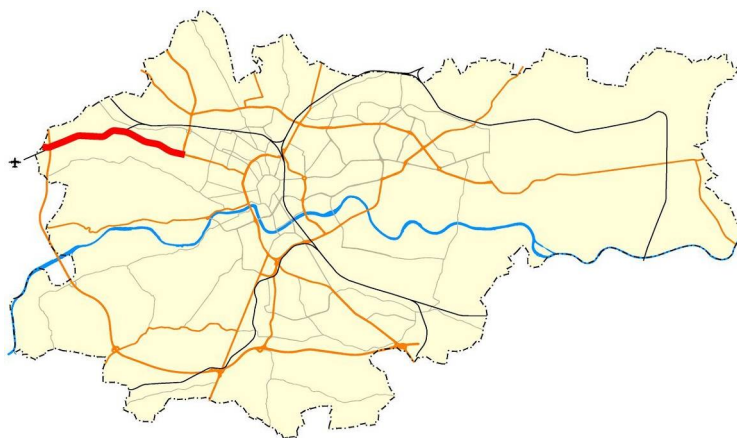
Budowa ulicy głównej G 2x2 (dwie jezdnie po dwa pasy ruchu) łączącej ul. Armii Krajowej i Trasę Zwierzyniecką z węzłem „Balice II” autostrady A4, o długości ok. 5,3 km, w tym:

- budowa skrzyżowań,
- budowa węzłów drogowych (m. in. z ul. Armii Krajowej jako elementu Trasy Zwierzynieckiej oraz z drogą wojewódzką nr 774),
- budowa obiektów inżynierskich, infrastruktury technicznej, obsługi komunikacyjnej przyległych terenów, chodników, ścieżek rowerowych i ekranów akustycznych.

Przeprowadzenie działań edukacyjno-informacyjnych i konsultacji społecznych.

*Finansowy udział Gminy Miejskiej Kraków w zakresie opracowania koncepcji programowo-przestrzennej do decyzji o środowiskowych uwarunkowaniach w wysokości 25% kosztów opracowania.*

*Na podstawie porozumienia i z uwagi na konieczność koordynacji z innymi inwestycjami (węzeł A4, droga wojewódzka i in.) obecny etap przygotowania inwestycji prowadzony jest przez Urząd Marszałkowski Województwa Małopolskiego (UMWM).*



### ST - 3 IV OBWODNICA (zewnętrzna)

#### ST-3.1 Przygotowanie budowy drogi ekspresowej S7

Całkowity zakres rzeczowy inwestycji:

Budowa drogi ekspresowej S 2x2 (dwie jezdnie po dwa pasy ruchu z rezerwą na trzeci pas, z 2,5 m pasem bezpieczeństwa i 3,5 m pasem rozdziálu) stanowiącej połączenie węzła „Bieżanów” autostrady A4 z węzłem „Nowohucki” o długości ok. 13 km:

- odcinek węzeł „Bieżanów” - węzeł „Rybitwy” - ok. 2,7 km,
- odcinek węzeł „Rybitwy” - węzeł „Igołomska” - ok. 4,5 km, w tym most na rzece Wiśle ok. 0,7 km,
- odcinek węzeł „Igołomska” - węzeł „Kocmyrzowska” - ok. 3,1 km,
- odcinek węzeł „Kocmyrzowska” - węzeł „Nowohucki” - ok. 2,7 km.

Budowa obiektów inżynierskich, dróg serwisowych oraz niezbędnego uzbrojenia terenu.

*Inwestycja realizowana (przygotowanie i budowa) przez Generalną Dyрекcję Dróg Krajowych i Autostrad (GDDKiA).*

*Finansowy udział Gminy Miejskiej Kraków w opracowaniu dokumentacji projektowej dla odcinka drogi na terenie Miasta Krakowa w wysokości 50% kosztów opracowania.*

