

**Wydział Planowania Przestrzennego UMK**

**MIEJSCOWY PLAN ZAGOSPODAROWANIA PRZESTRZENNEGO OBSZARU  
„ZBIORNIK WODOCIĄGOWY LIBERTÓW”**

**Dyskusja publiczna: 09.04.2024 r.**



**Kraków**

**Uchwała Nr C/2710/22  
Rady Miasta Krakowa z dnia 23.11.2022 r.**

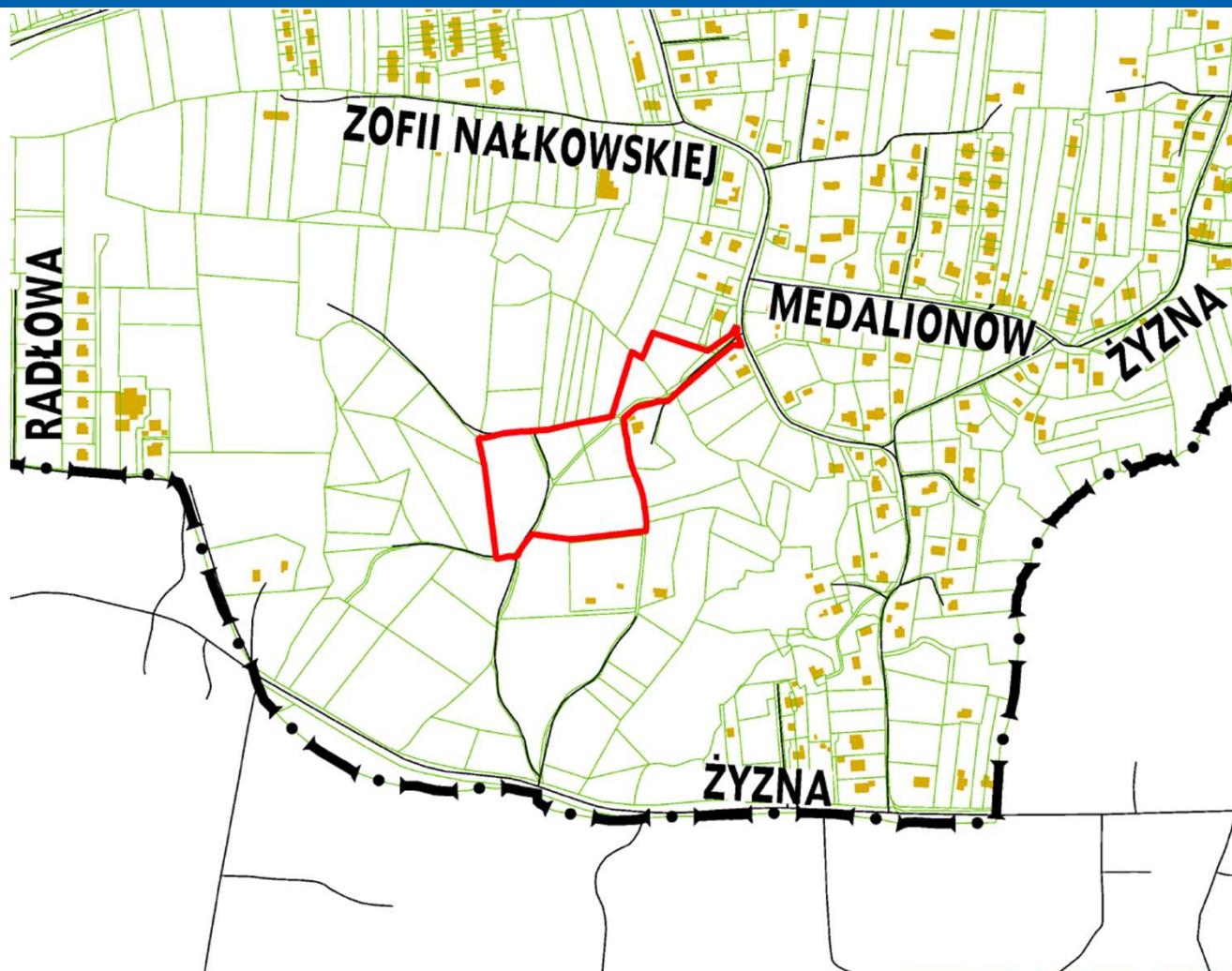
**URZĄD MIASTA KRAKOWA  
WYDZIAŁ PLANOWANIA PRZESTRZENNEGO  
ul. Mogilska 41, 31-545 Kraków**

Uchwała  
Nr C/2710/22  
Rady Miasta  
Krakowa z dnia  
23.11.2022 r.

POWIERZCHNIA  
PLANU  
2,3 ha



**GRANICA PLANU –**  
zgodnie z załącznikiem  
graficznym do Uchwały  
Rady Miasta Krakowa  
o przystąpieniu do  
sporządzania planu



**POWIERZCHNIA  
PLANU  
2,3 ha**

**Celem planu jest:**

zapewnienie warunków formalnych dla realizacji obiektu strategicznego celu publicznego, niezbędnego dla prawidłowego i niezawodnego zaopatrzenia w wodę dotychczasowej oraz docelowej zabudowy mieszkaniowej i usługowej, przewidzianej w południowo-zachodniej części miasta.

*granice obszaru opracowania na tle ortofotomapy z 2020 roku*



**UDZIAŁ MIESZKAŃCÓW W PROCESIE PLANISTYCZNYM**

USTAWA  
z dnia 27 marca  
2003 r.  
o planowaniu  
i zagospodarowaniu  
przestrzennym  
(Dz. U. z 2023 r.  
poz. 977 ze zm.)

Sposoby rozpatrzenia  
wniosków oraz uwag są  
publikowane w Biuletynie  
Informacji Publicznej UMK  
na stronie internetowej  
[www.bip.krakow.pl](http://www.bip.krakow.pl)  
w zakładce Zarządzenia  
Prezydenta Miasta  
Krakowa

URZĄD MIASTA KRAKOWA  
WYDZIAŁ PLANOWANIA  
PRZESTRZENNEGO  
ul. Mogińska 41, 31-545 Kraków

Składanie wniosków do planu:  
**od dnia 2 grudnia do 20 stycznia 2022 r.**



Wyłożenie projektu planu do publicznego wglądu  
**w dniach od 2 kwietnia do 30 kwietnia 2024 r.**



Dyskusja publiczna nad przyjętymi w projekcie planu rozwiązaniami  
**w dniu 9 kwietnia 2024 r. Sala Obrad godz. 15:30**



Składanie uwag dotyczących projektu planu  
**w terminie do 14 maja 2024 r.**

**Wyłożenie do publicznego wglądu projektu planu  
wraz z prognozą oddziaływania na środowisko i niezbędną dokumentacją**

**w dniach od 2 kwietnia do 30 kwietnia 2024 r.  
w Wydziale Planowania Przestrzennego Urzędu Miasta Krakowa, ul. Mogilska 41**

Udostępnienie do publicznego wglądu następuje poprzez:

- bezpośredni kontakt i obsługę w siedzibie Wydziału, w godz. 8.00-15.00 (z wyjątkiem sobót, niedziel i świąt); wizytę można umówić na konkretną godzinę – mailowo pod adresem: [bp.umk@um.krakow.pl](mailto:bp.umk@um.krakow.pl) lub telefonicznie pod nr: 12 616-8526, -8542;
- zamieszczenie projektu planu wraz z prognozą oddziaływania na środowisko na stronie internetowej: [www.bip.krakow.pl/planowanieprzestrzenne](http://www.bip.krakow.pl/planowanieprzestrzenne) (w zakładce *PLANY SPORZĄDZANE*)

Szczegółowych informacji na temat przyjętych rozwiązań planistycznych udziela w okresie wyłożenia przedstawiciel zespołu projektowego (parter, pok. 2).

**Uwagi do planu należy składać do 14 maja 2024 r.**

Sposób rozpatrzenia uwag (Zarządzenie Prezydenta Miasta Krakowa) jest publikowany w Biuletynie Informacji Publicznej UMK (adres strony podany powyżej)



USTAWA  
z dnia 27 marca  
2003 r.  
o planowaniu  
i zagospodarowaniu  
przestrzennym  
(Dz. U. z 2023 r.  
poz. 977 ze zm.)

Składając uwagę  
należy podać  
oznaczenie  
nieruchomości,  
której uwaga  
dotyczy, a także imię  
i nazwisko albo  
nazwę oraz adres  
zamieszkania albo  
siedziby.

URZĄD MIASTA KRAKOWA  
WYDZIAŁ PLANOWANIA  
PRZESTRZENNEGO  
ul. Mogilska 41, 31-545 Kraków

## Uwagi można wnosić w formie papierowej lub elektronicznej

### Forma papierowa:

- złożenie pisma z uwagą w Punkcie Obsługi Mieszkańców (dzienniki podawcze, stanowiska informacyjno-podawcze)
- wysłanie drogą pocztową na adres:  
*Urząd Miasta Krakowa,  
Wydział Planowania Przestrzennego,  
ul. Mogilska 41, 31-545 Kraków,*
- przekazanie wypełnionego formularza w czasie prowadzonej dyskusji publicznej.

### Forma elektroniczna:

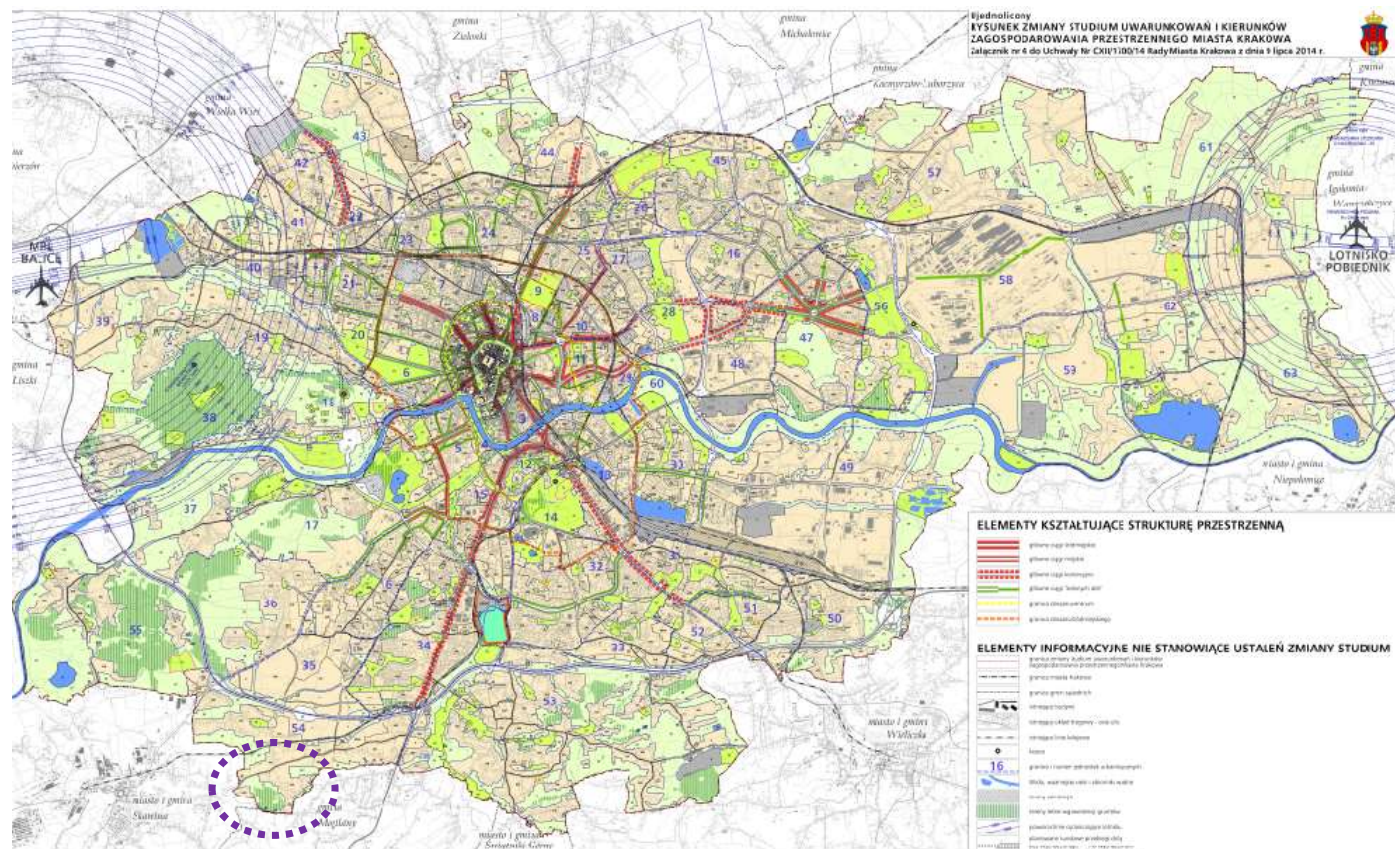
- za pomocą środków komunikacji elektronicznej, w szczególności poczty elektronicznej lub formularza zamieszczonego w Biuletynie Informacji Publicznej na stronie internetowej:  
[www.bip.krakow.pl/planowanieprzestrzenne](http://www.bip.krakow.pl/planowanieprzestrzenne)  
(w zakładce WZORY)
- za pośrednictwem platformy usług administracji publicznej ePUAP.

W przypadku poczty elektronicznej –  
maile należy kierować na adres:

[uwagi-bp@um.krakow.pl](mailto:uwagi-bp@um.krakow.pl)

# MIEJSCOWY PLAN ZAGOSPODAROWANIA PRZESTRZENNEGO OBSZARU „ZBIORNIK WODOCIĄGOWY LIBERTÓW”

**STUDIUM UWARUNKOWAŃ I KIERUNKÓW ZAGOSPODAROWANIA PRZESTRZENNEGO MIASTA KRAKOWA**



Jednolitego KRYSEK ZMIANY STUDIUM UWARUNKOWAŃ I KIERUNKÓW ZAGOSPODAROWANIA PRZESTRZENNEGO MIASTA KRAKOWA (załącznik nr 4 do Uchwały Nr CXIII.001/14 Rady Miasta Krakowa z dnia 9 lipca 2014 r.)



### KIERUNKI ZAGOSPODAROWANIA WYDRĘBNIONICH KATEGORI TERENÓW

	tereny do zabudowy i gospodarki jako teren zielony		tereny zielone (z wyjątkiem terenów zielonych i terenów rekreacyjnych)		tereny zielone (z wyjątkiem terenów zielonych i terenów rekreacyjnych)		tereny zielone (z wyjątkiem terenów zielonych i terenów rekreacyjnych)
	tereny zielone (z wyjątkiem terenów zielonych i terenów rekreacyjnych)		tereny zielone (z wyjątkiem terenów zielonych i terenów rekreacyjnych)		tereny zielone (z wyjątkiem terenów zielonych i terenów rekreacyjnych)		tereny zielone (z wyjątkiem terenów zielonych i terenów rekreacyjnych)
	tereny zielone (z wyjątkiem terenów zielonych i terenów rekreacyjnych)		tereny zielone (z wyjątkiem terenów zielonych i terenów rekreacyjnych)		tereny zielone (z wyjątkiem terenów zielonych i terenów rekreacyjnych)		tereny zielone (z wyjątkiem terenów zielonych i terenów rekreacyjnych)

**USTALENIA STUDIUM DLA OBSZARU W REJONIE SANKTUARIUM DOŁĘGO MIŁOJKOWA W ŁĄCZNIWICACH**

	tereny zielone (z wyjątkiem terenów zielonych i terenów rekreacyjnych)		tereny zielone (z wyjątkiem terenów zielonych i terenów rekreacyjnych)
	tereny zielone (z wyjątkiem terenów zielonych i terenów rekreacyjnych)		tereny zielone (z wyjątkiem terenów zielonych i terenów rekreacyjnych)
	tereny zielone (z wyjątkiem terenów zielonych i terenów rekreacyjnych)		tereny zielone (z wyjątkiem terenów zielonych i terenów rekreacyjnych)

### STRUKTURA PRZESTRZENNA KIERUNKI I ZASADY ROZWOJU K1

**URZĄD MIASTA KRAKOWA**  
**WYDZIAŁ PLANOWANIA PRZESTRZENNEGO**  
ul. Mogińska 41, 31-545 Kraków



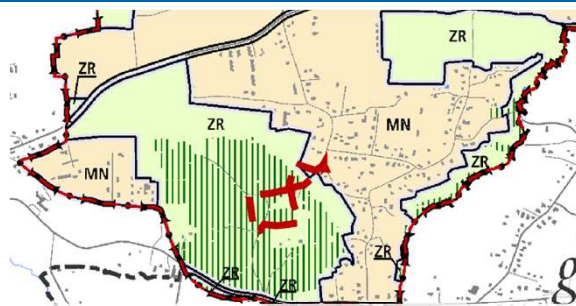
Ustalenia zmiany Studium, dotyczące kierunków zagospodarowania przestrzennego, zawarte

w **Tomie II** oraz **Tomie III**

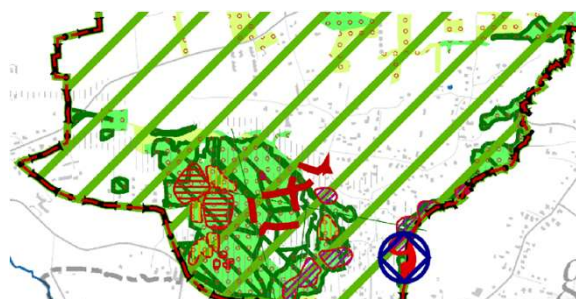
wraz z rysunkiem Studium

– plansze **K1-K6**

są uwzględniane łącznie przy sporządzaniu planów miejscowych.



STRUKTURA PRZESTRZENNA



ŚRODOWISKO PRZYRODNICZE



INFRASTRUKTURA TECHNICZNA

**K1**



ŚRODOWISKO KULTUROWE

**K2**

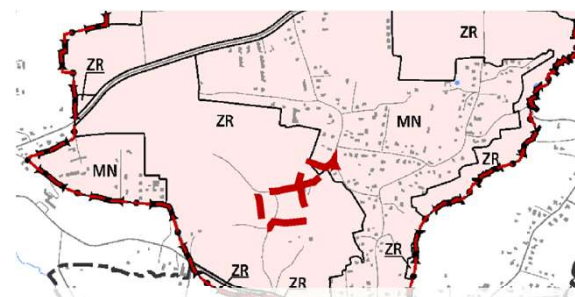
**K3**



SYSTEMY TRANSPORTU

**K4**

**K5**



PLANOWANIE MIEJSCOWE I PROGRAMY OPERACYJNE

**K6**





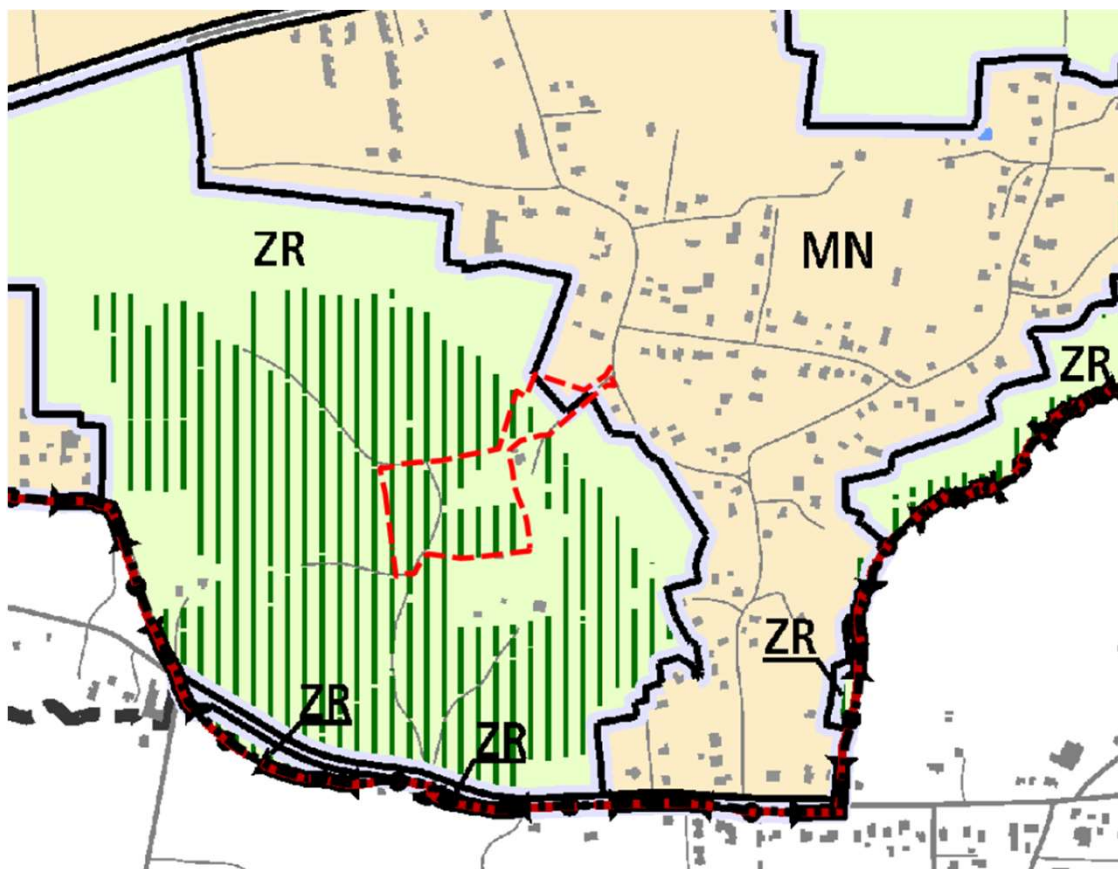
Uchwała  
Nr C/2710/22 Rady  
Miasta Krakowa z  
dnia 23.11.2022 r.

POWIERZCHNIA  
PLANU  
2,3 ha

STUDIUM  
UWARUNKOWAŃ  
I KIERUNKÓW  
ZAGOSPODAROWANIA  
PRZESTRZENNEGO  
MIASTA KRAKOWA

URZĄD MIASTA KRAKOWA  
WYDZIAŁ PLANOWANIA  
PRZESTRZENNEGO

ul. Mogińska 41, 31-545 Kraków



**MN – Tereny zabudowy mieszkaniowej jednorodzinnej**

**Funkcja podstawowa** - Zabudowa jednorodzinna (realizowana jako budynki mieszkalne jednorodzinne lub ich zespoły, w których wydzielono do dwóch lokali mieszkalnych lub lokal mieszkalny oraz lokal użytkowy o powierzchni całkowitej nieprzekraczającej 30% powierzchni całkowitej budynku; wraz z niezbędnymi towarzyszącymi obiektami budowlanymi (m. in. parkingi, garaże, budynki gospodarcze) oraz z zielenią towarzyszącą zabudowie (w tym realizowaną jako ogrody przydomowe).

**Funkcja dopuszczalna** - Usługi inwestycji celu publicznego z zakresu infrastruktury społecznej, pozostałe usługi inwestycji celu publicznego, usługi: kultury, nauki, oświaty i wychowania, usługi sportu i rekreacji, usługi handlu detalicznego, usługi pozostałe, zieleni urządzonej i nieurządzonej m. in. w formie parków, skwerów, zieleńców, parków rzecznych, lasów, zieleni izolacyjnej.

**ZR – Tereny zieleni nieurządzonej**

**Funkcja podstawowa** - Różnorodne formy zieleni nieurządzonej, lasy, grunty rolne.

**Funkcja dopuszczalna** - zabudowa/zagospodarowanie terenu realizowana/e jako terenowe urządzenia sportowe, które nie zmniejszają określonego wskaźnika powierzchni biologicznie czynnej, wody powierzchniowe, stawy, rowy oraz zbiorniki wodne poeksploatacyjne, różnorodne formy zieleni urządzonej, zieleni izolacyjnej, ogrody działkowe i botaniczne, rekultywacja wyrobisk w obrębie, których zakończona została eksploatacja kopalni, jeżeli zostały wskazane w tabelach strukturalnych jednostek urbanistycznych.

Numer jednostki urbanistycznej	Kierunek w Studium	Wskaźniki	
		Minimalna powierzchnia biologicznie czynna	Maksymalna wysokość zabudowy
54	MN	70%	11m
	ZR	90%	5m

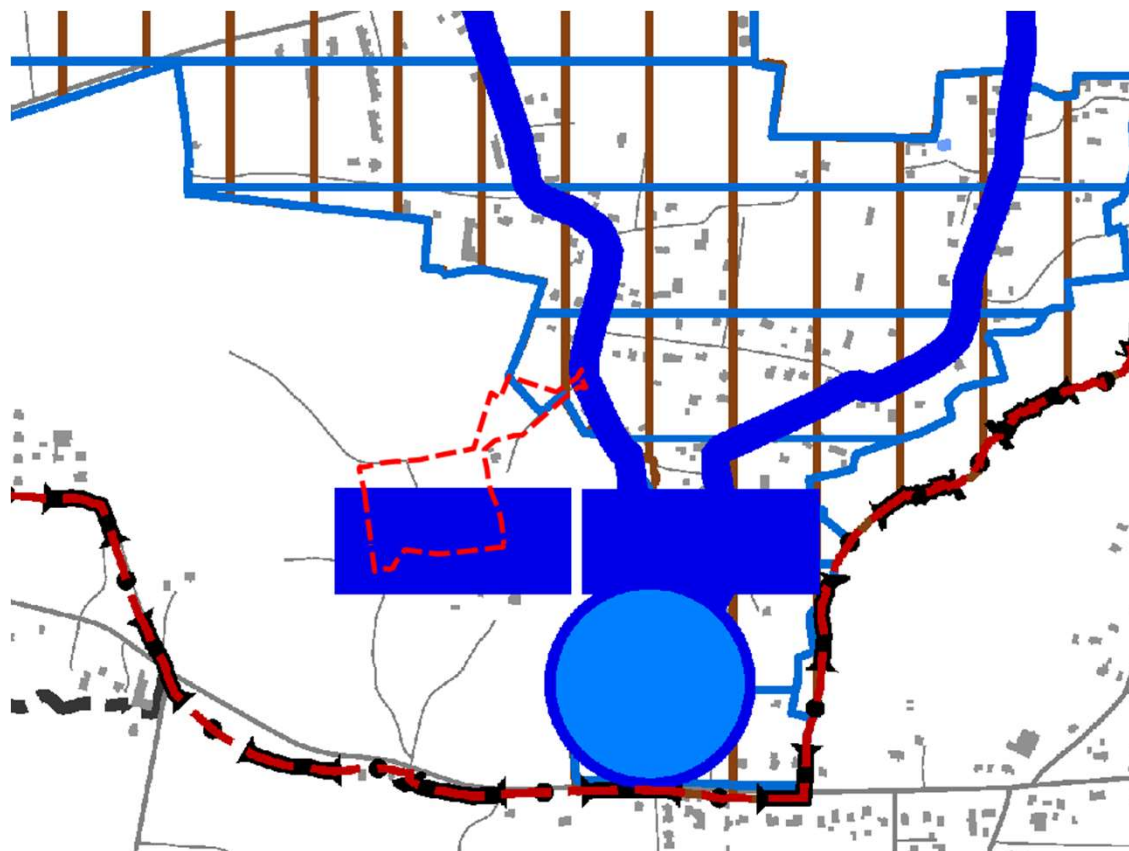
Uchwała  
Nr C/2710/22 Rady  
Miasta Krakowa z  
dnia 23.11.2022 r.

**POWIERZCHNIA  
PLANU  
2,3 ha**

**STUDIUM  
UWARUNKWAŃ  
I KIERUNKÓW  
ZAGOSPODAROWANIA  
PRZESTRZENNEGO  
MIASTA KRAKOWA**

**URZĄD MIASTA KRAKOWA  
WYDZIAŁ PLANOWANIA  
PRZESTRZENNEGO**

ul. Mogińska 41, 31-545 Kraków



Studium - Kierunki zmian w strukturze przestrzennej w zakresie infrastruktury w jednostce urbanistycznej 54 określa:

Planowana rozbudowa systemu wodociągowego, kanalizacyjnego oraz elektroenergetycznego;  
Planowana budowa hydroforni i zbiornika wodociągowego oraz gazociągu średniego ciśnienia;

Tom III.1.2:

Poniżej wskazano następujące ogólne zasady kształtowania zabudowy i zagospodarowania terenu w planach miejscowych:  
(...)

10. Dopuszcza się możliwość, by w ramach ustalonego w planie miejscowym przeznaczenia, odpowiadającego określonym w Studium głównym funkcjom zagospodarowania terenu, w każdym terenie mogły powstać obiekty i urządzenia budowlane infrastruktury technicznej oraz obiekty i urządzenia komunikacji, których parametry zabudowy zostaną doszczegółowione w planie miejscowym;

11. Ustalenie w planie miejscowym przeznaczenia terenu pod tereny infrastruktury technicznej oraz tereny komunikacji (drogi lokalne, dojazdowe, wewnętrzne, trasy i przystanki komunikacji szynowej (w tym metro), miejsca postojowe i garaże podziemne) jest zgodne z każdą z wyznaczonych w studium funkcji zagospodarowania terenów, ustaloną dla obszarów w poszczególnych strukturalnych jednostkach urbanistycznych;

## MIEJSCOWY PLAN ZAGOSPODAROWANIA PRZESTRZENNEGO OBSZARU „ZBIORNIK WODOCIĄGOWY LIBERTÓW”

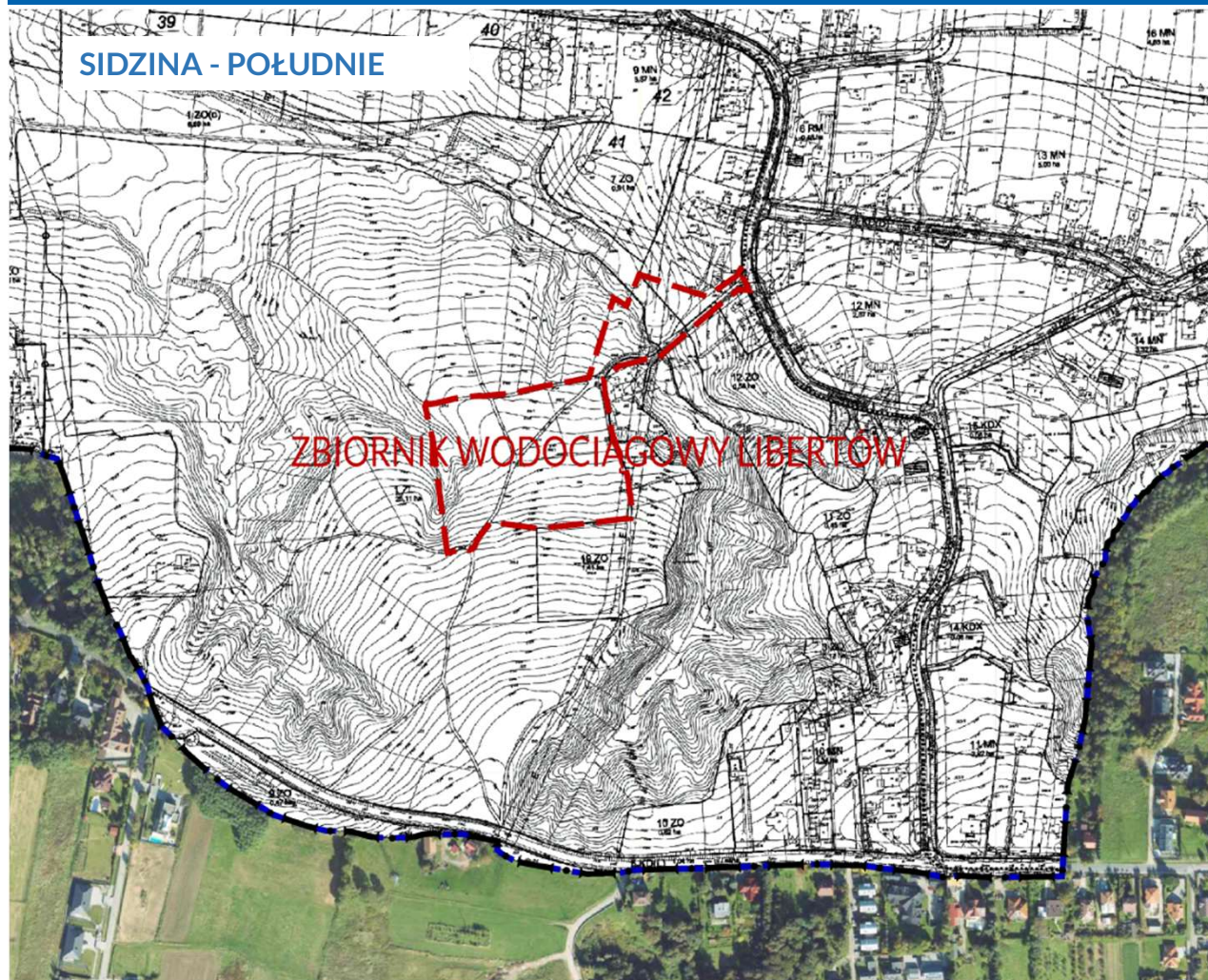
**MPZP  
W SĄSIEDZTWIE**

W GRANICACH PLANU  
OBOWIĄZUJE:

- OD DNIA 26.06.2006r.  
„SIDZINA - POŁUDNIE”

URZĄD MIASTA KRAKOWA  
WYDZIAŁ PLANOWANIA  
PRZESTRZENNEGO

ul. Mogińska 41, 31-545 Kraków

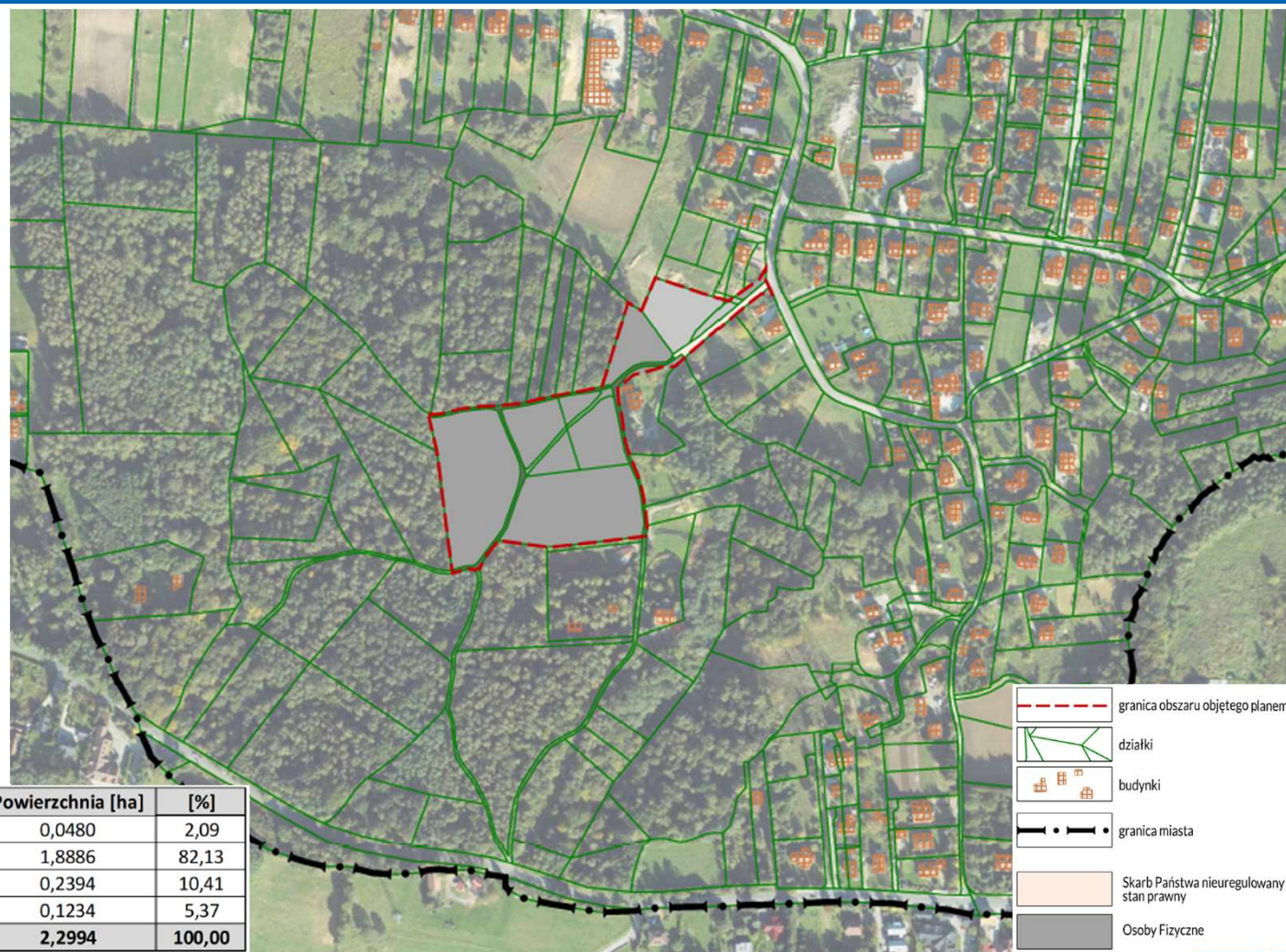


Sporządzany plan znajduje się w granicach obowiązującego mpzp: **SIDZINA - POŁUDNIE**.  
Określa on przeznaczenie:

9MN  
1ZO(o)  
19ZO, 12 ZO  
1ZL



STRUKTURA WŁASNOŚCI GRUNTÓW



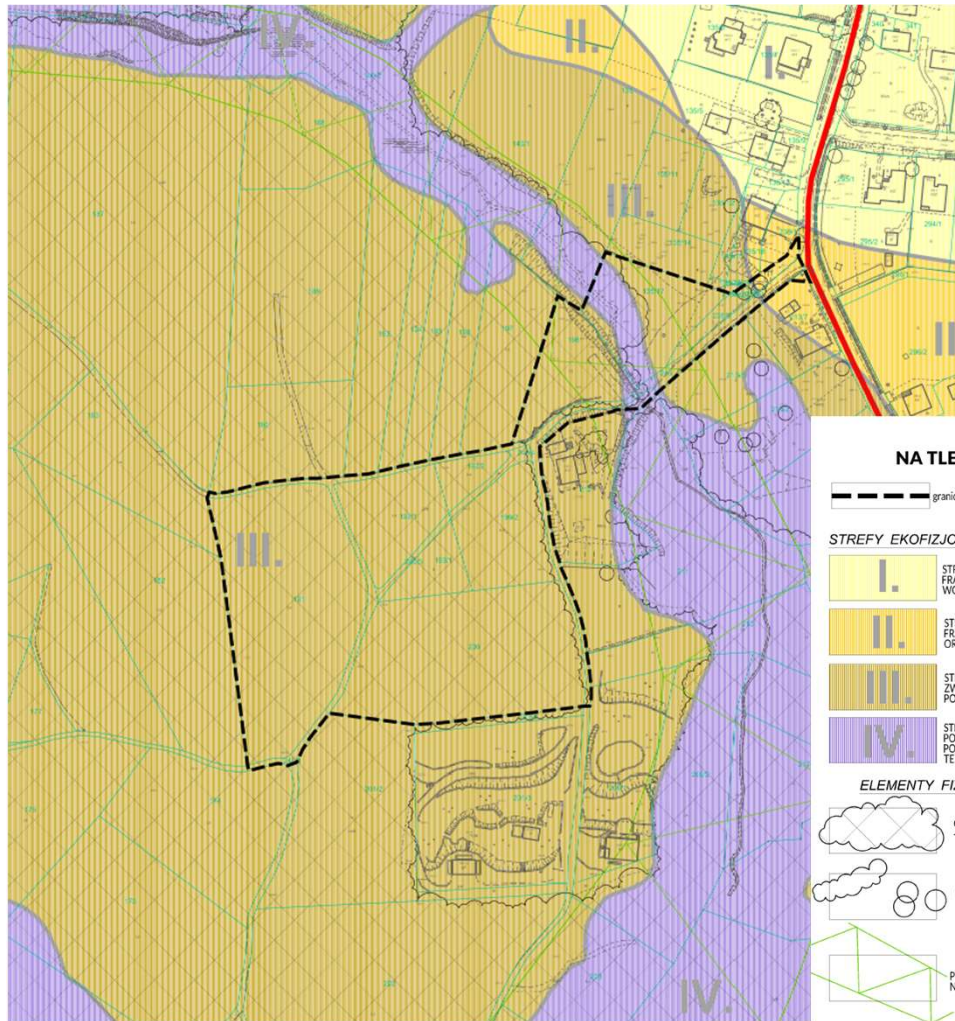
Grupa własności	Powierzchnia [ha]	[%]
Skarb Państwa nieuregulowany stan prawny	0,0480	2,09
Osoby Fizyczne	1,8886	82,13
Osoby Prawne	0,2394	10,41
Osoby Prawne i Fizyczne	0,1234	5,37
<b>SUMA</b>	<b>2,2994</b>	<b>100,00</b>

**WNIOSKI DO PLANU PO OGŁOSZENIU  
O PRZYSTĄPIENIU**  
2 pisma

**Wnioski dotyczyły:**

- wyznaczenia terenów pod lokalizację zbiornika wodociągowego,
- wyznaczenia obsługi komunikacyjnej dla zbiornika [w drodze dojazdowej zlokalizowana będzie infrastruktura obsługująca zbiornik],
- wprowadzenia zapisów dotyczących infrastruktury elektroenergetycznej.





## GRANICE OBSZARU MPZP „ZBIORNIK WODOCIĄGOWY LIBERTÓW” NA TLE OPRACOWANIA EKOFIZJOGRAFICZNEGO DLA MPZP OBSZARU „SIDZINA POŁUDNIE”

--- granica obszaru objętego planem

### STREFY EKOFIZJOGRAFICZNEJ PRZYDATNOŚCI TERENU DLA ZAINWESTOWANIA (WARUNKI-GLEBOWO WODNE):

- I.** STREFA I. - WARUNKÓW KORZYSTNYCH BEZ OGRANICZEŃ. FRAGMENTY WIERZCHOWIN I ICH SKŁONÓW - O SPADKACH 0-5% O PODŁOŻU NOŚNYM Z PIASKÓW I ZWIÓRÓW WODNOŁODOWCOWYCH LUB IŁÓW MIOCENSKICH I ICH ZWIETRZELIN. WODY GRUNTOWE ZAŁĘGAJĄCE GŁĘBIJ NIŻ 2,5m A LOKALNIE 1,5m POD POWIERZCHNIĄ TERENU. KLIMAT LOKALNY KORZYSTNY.
- II.** STREFA II. - WARUNKÓW ŚREDNIOKORZYSTNYCH Z POWODU PŁYTKIEGO ZAŁĘGANIA WÓD GRUNTOWYCH. FRAGMENTY NIŻSZYCH CZĘŚCI WIERZCHOWIN I ICH SKŁONÓW - O SPADKACH 5-12% O PODŁOŻU NA OGÓŁ NOŚNYM Z PIASKÓW I ZWIÓRÓW WODNOŁODOWCOWYCH LUB GLINIANYSTYCH ORAZ MIOCENSKICH I ICH ZWIETRZELIN. ZWIĘRCIADŁO WÓD GRUNTOWYCH SWOBODNE 0,3-4m POD POWIERZCHNIĄ TERENU. KLIMAT LOKALNY ŚREDNIOKORZYSTNY.
- III.** STREFA III. - WARUNKÓW MAŁOKORZYSTNYCH Z OGRANICZENIAMI Z POWODU PŁYTKIEGO ZAŁĘGANIA WÓD GRUNTOWYCH. ZWIĘRCIADŁO WÓD GRUNTOWYCH SWOBODNE NA GŁĘBOKOŚCI DO 1,5m. LOKALNIE NAPIĘTE. SPADKÓW PRZEKRACZAJĄCYCH 12% LUB POTENCJALNYCH RUCHÓW GEOGRAWITACYJNYCH POWIERZCHNIOWYCH WARSTW GRUNTU.
- IV.** STREFA IV. - WARUNKÓW ZDECYDOWANIE NIEKORZYSTNYCH. OBSZAR NIEWSKAZANY DO ZABUDOWY I ZAINWESTOWANIA. PODŁOŻE SŁABOŚNE - GRUNTY SŁABOŚNE I PRZEWARTWIENIA UTWORÓW ALUWIALNO-DELIWIALNYCH, PODMOKŁE LUB ZWIĘRCIADŁO WÓD GRUNTOWYCH DO 1,5m POD POWIERZCHNIĄ TERENU. KLIMAT LOKALNY BARDZO NIEKORZYSTNY. NISZE EKOLOGICZNE GATUNKÓW ZWIĄZANYCH ZE ŚRODOWISKIEM WODNYM I ZADRZEWIONYCH LUB ŁĄKOWYCH TERENÓW PODMOKŁYCH, PASMA ICH MIGRACJI.

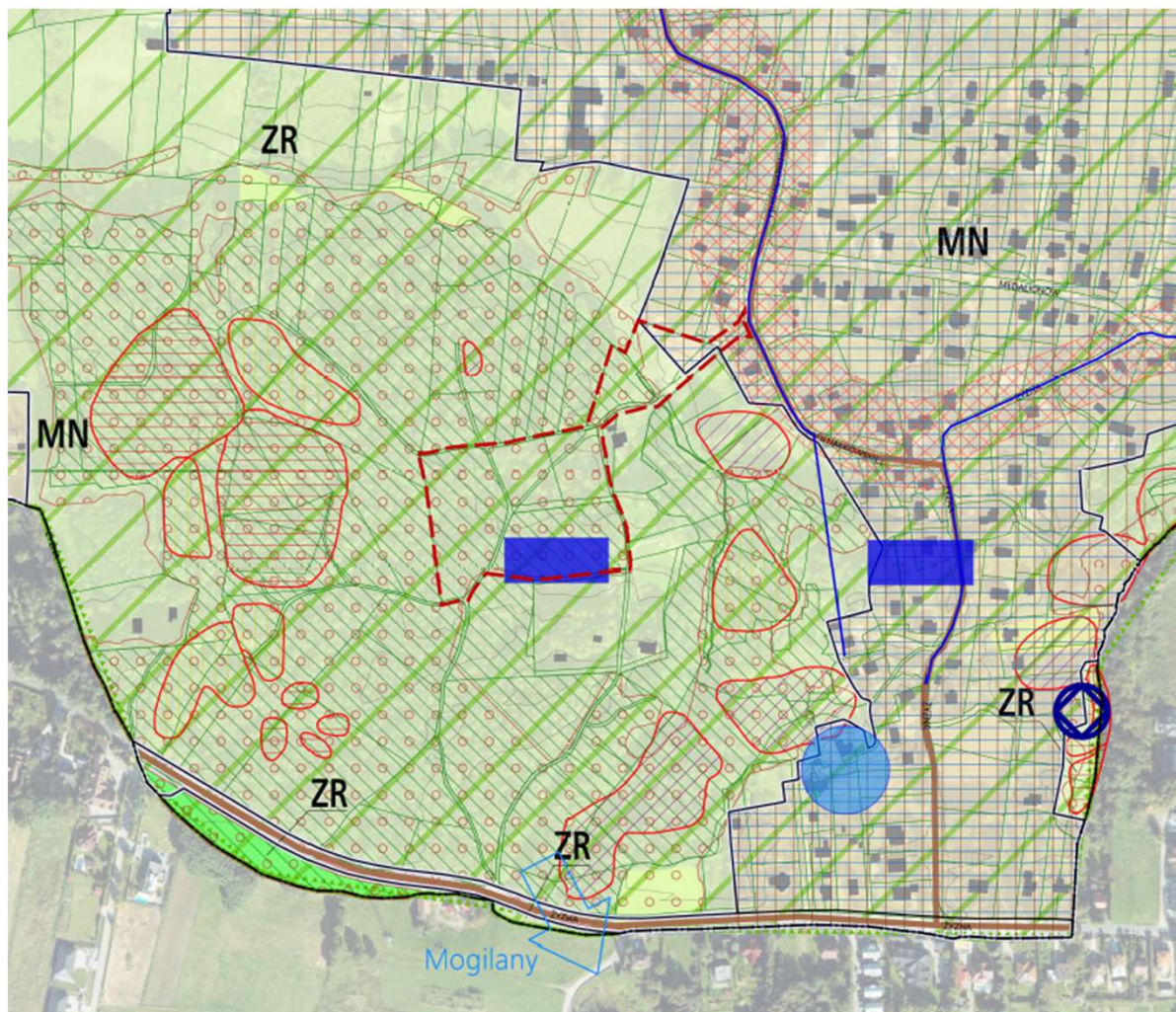
### ELEMENTY FIZJOGRAFICZNE OBSZARU:

- OBSZARY O PODWYŻSZONEJ WARTOŚCI PRZYRODNICZEJ - TEREN LEŚNY I ZADRZEWIENIA - NISZE EKOLOGICZNE NATURALNYCH GATUNKÓW FLORY I FAUNY.
- DRZEWA I SZPALERY DRZEW
- PRAWDOPODOBNE POTENCJALNE KIERUNKI WYMIANY POTENCJAŁU GENOWEGO NATURALNYCH GATUNKÓW FLORY I FAUNY - PASMA POWIĄZAN EKOLOGICZNYCH
- PRZEBIEG ODCINKA SZLAKU TURYSTYCZNEGO
- TEREN POTENCJALNYCH RUCHÓW GEOGRAWITACYJNYCH

25 0 50m skala 1:1000

# MIEJSCOWY PLAN ZAGOSPODAROWANIA PRZESTRZENNEGO OBSZARU „ZBIORNIK WODOCIĄGOWY LIBERTÓW”

## SYNTEZA UWARUNKOWAŃ



	granica obszaru objętego planem
	działki
	budynki
	granica miasta
<b>ELEMNTY Z PLANYSZY K1</b>	
	linie rozgraniczające tereny o różnym sposobie użytkowania
	<b>MN</b> tereny zabudowy mieszkaniowej jednorodzinnej
	<b>ZR</b> tereny zieleni nieurządzonej
	<b>KD</b> tereny komunikacji
	granica oddzielająca tereny przeznaczone do zabudowy i zainwestowania od terenów wolnych od zabudowy
<b>ELEMNTY Z PLANYSZY K2</b>	
	strefa ochrony wartości kulturowych integracji
	granica strefy ochrony i kształtowania krajobrazu
	granica strefy nadzoru archeologicznego
	historyczny układ drożny
<b>ELEMNTY Z PLANYSZY K3</b>	
<b>RUCHY MASOWE ZIEMI</b>	
	tereny o spadkach powyżej 12%
	osuwiska - ograniczenia zabudowy uchwałą RMK
	granica osuwiska
<b>STOPIEŃ AKTYWNOŚCI OSUWISKA</b>	
	nieaktywne
	okresowo aktywne
	aktywne
<b>OCHRONA PRZYRODY</b>	
	siedliska chronione
	obszary o najwyższym walorze przyrodniczym
	obszary o wysokim walorze przyrodniczym
	lasy
<b>STRUKTURA SYSTEMU PRZYRODNICZEGO</b>	
	strefa kształtowania systemu przyrodniczego
<b>ELEMNTY Z PLANYSZY K5</b>	
	obszar wymagający budowy, rozbudowy lub przebudowy miejskiego systemu wodociągowego
	planowana sieć wodociągowa
	planowany zbiornik wodociągowy
	planowana hydrofornia
	planowany kierunek odpływu wody z systemu wodociągowego
	obszar wymagający budowy, rozbudowy lub przebudowy miejskiego systemu kanalizacyjnego

Projekt planu został poddany ustawowemu opiniowaniu i uzgodnieniu w grudniu 2023r. i styczniu 2024 r.

Uzyskał pozytywne opinie i został uzgodniony przez jednostki ustawowo do tego wskazane:

- Miejskiej Komisji Urbanistyczno-Architektonicznej w Krakowie
- Regionalnego Dyrektora Ochrony Środowiska w Krakowie
- Państwowego Powiatowego Inspektora Sanitarnego w Krakowie
- Marszałka Województwa Małopolskiego
- Geologa Powiatowego i Dyrektora WS
- Małopolskiego Państwowego Wojewódzkiego Inspektora Sanitarnego
- Polskich Sieci Elektroenergetyczne S.A.
- Operator Gazociągów Przesyłowych „Gaz-System” S.A.
- PERN
- PKP Polskie Linie Kolejowe S.A.
- Wojewody Małopolski
- Zarządu Województwa Małopolskiego
- Prezesa Urzędu Lotnictwa Cywilnego
- Zarządu Dróg Miasta Krakowa
- Szefa Centralnego Wojskowego Centrum Rekrutacji
- Szefa Agencji Bezpieczeństwa Wewnętrznego
- Szefa Agencji Wywiadu
- Małopolskiego Wojewódzkiego Konserwatora Zabytków
- Ministra Klimatu i Środowiska

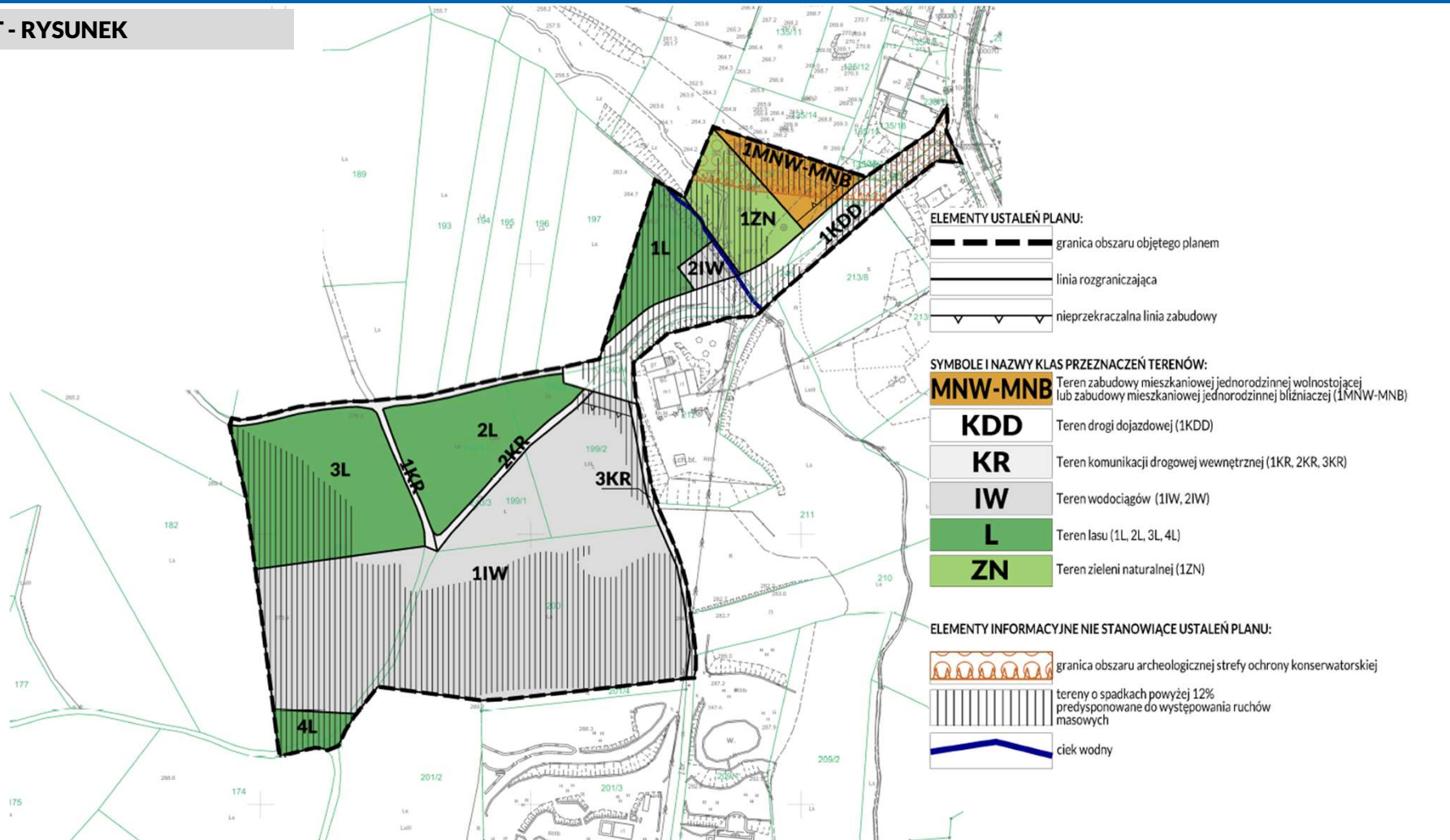
Po zakończeniu etapu ustawowego opiniowania i uzgodnień projekt planu jest obecnie wykładany do publicznego wglądu



**PROJEKT MIEJSCOWEGO PLANU ZAGOSPODAROWANIA  
PRZESTRZENNEGO OBSZARU  
„ZBIORNIK WODOCIĄGOWY LIBERTÓW”**

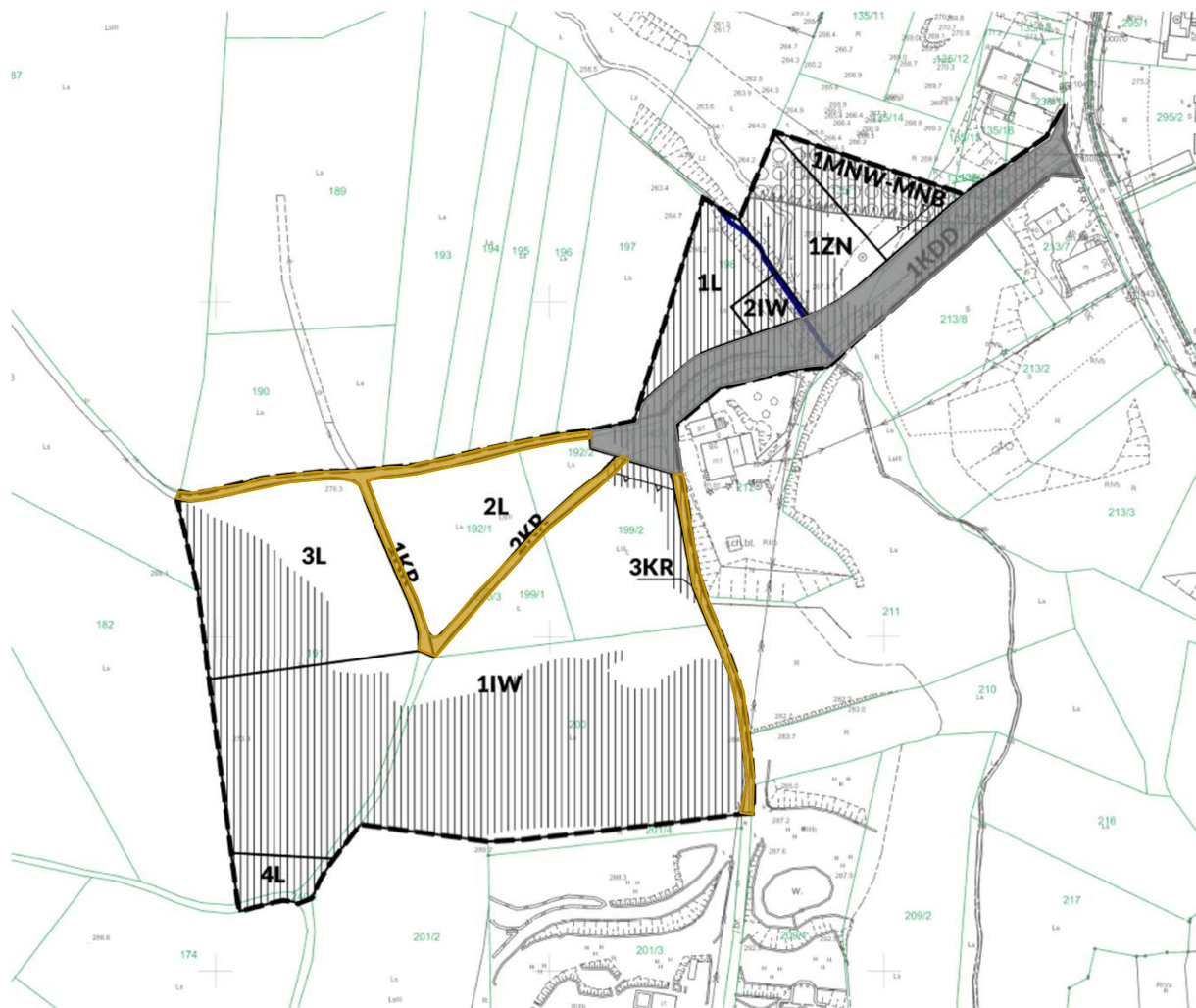
**- RYSUNEK**





BILANS		
Przeznaczenie	Powierzchnia	
	[ha]	[%]
MNW-MNB	0,08	3,48
L	0,66	28,70
ZN	0,12	5,22
KDD	0,22	9,57
KR	0,09	3,91
IW	1,13	49,12
<b>SUMA</b>	<b>2,30</b>	<b>100,00</b>

tereny komunikacji



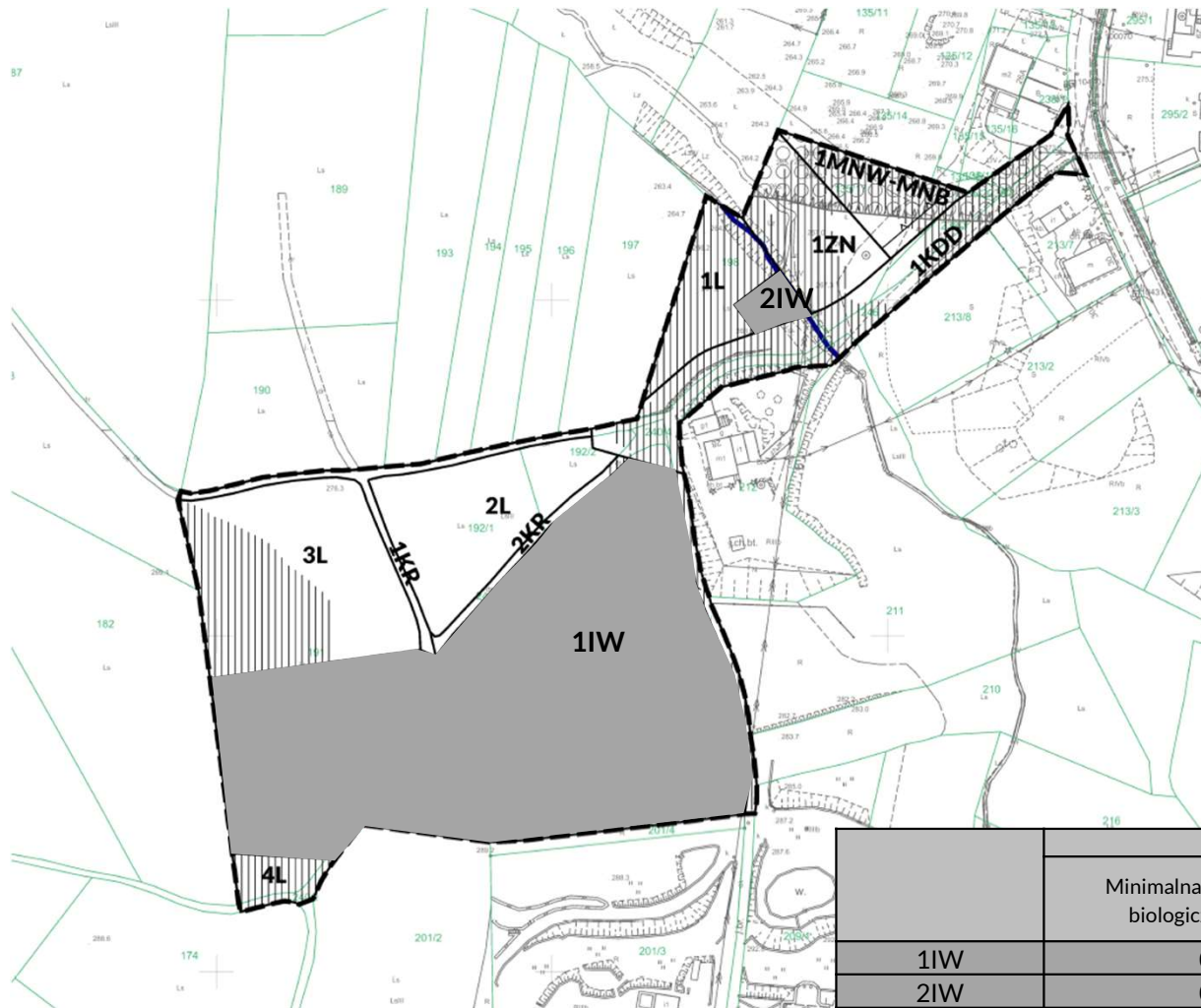
1KDD   
 1KR, 2KR, 3KR

BILANS		
Przeznaczenie	Powierzchnia	
	[ha]	[%]
MNW-MNB	0,08	3,48
L	0,66	28,70
ZN	0,12	5,22
KDD	0,22	9,57
KR	0,09	3,91
IW	1,13	49,12
SUMA	2,30	100,00

URZĄD MIASTA KRAKOWA  
 WYDZIAŁ PLANOWANIA  
 PRZESTRZENNEGO  
 ul. Mogińska 41, 31-545 Kraków

# MIEJSCOWY PLAN ZAGOSPODAROWANIA PRZESTRZENNEGO OBSZARU „ZBIORNIK WODOCIĄGOWY LIBERTÓW”

1IW  
2IW



IW

Teren infrastruktury technicznej – tereny wodociągów.

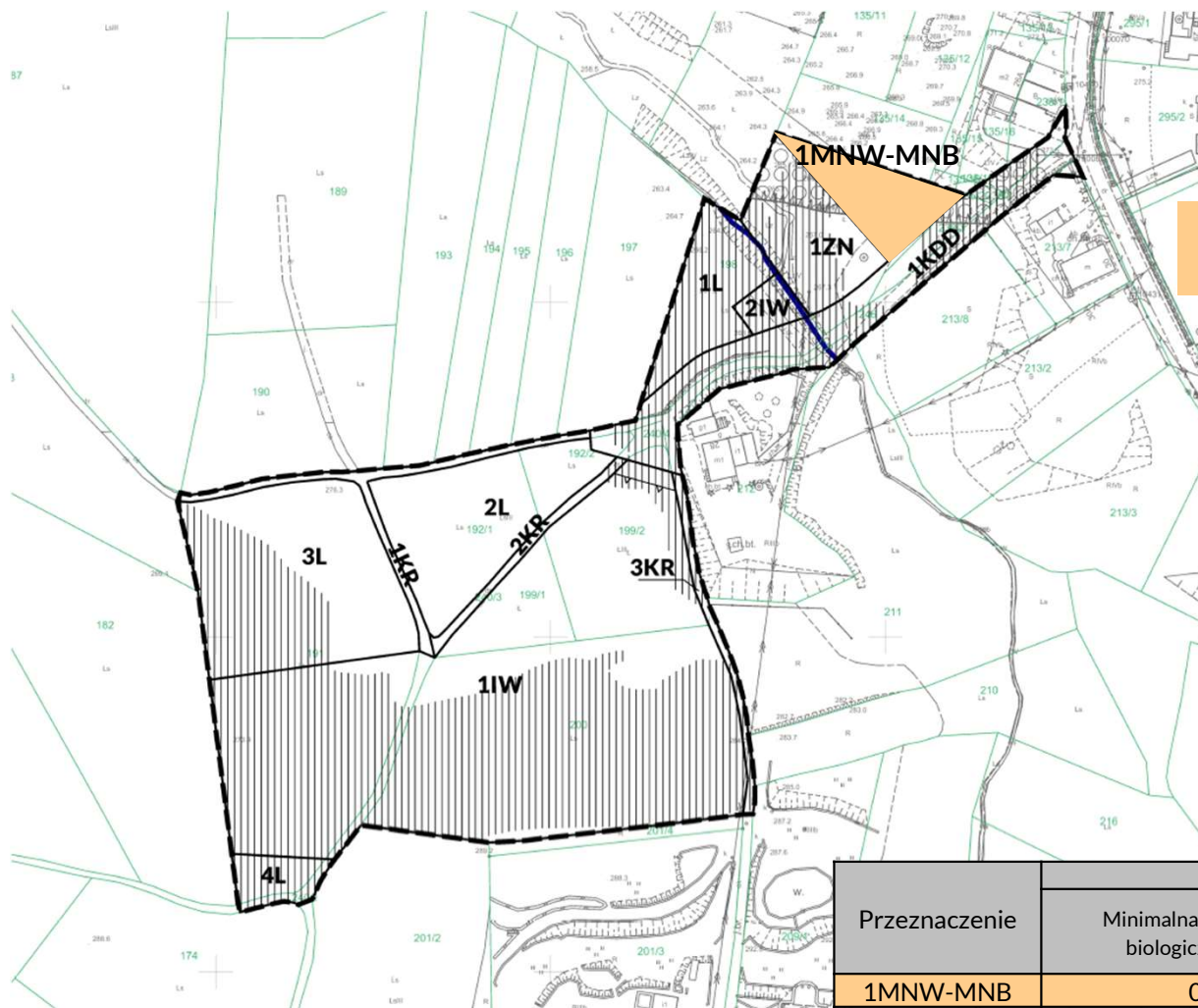
przeznaczenie podstawowe – publiczne obiekty i urządzenia budowlane służące do zaopatrzenia ludności w wodę

przeznaczenie uzupełniające – tereny kanalizacji

BILANS		
Przeznaczenie	Powierzchnia	
	[ha]	[%]
MNW-MNB	0,08	3,48
L	0,66	28,70
ZN	0,12	5,22
KDD	0,22	9,57
KR	0,09	3,91
<b>IW</b>	<b>1,13</b>	<b>49,12</b>
<b>SUMA</b>	<b>2,30</b>	<b>100,00</b>

	Wskaźniki	
	Minimalna powierzchnia biologicznie czynna	Maksymalna wysokość zabudowy/obektu budowlanego
1IW	0,5	10m/11m
2IW	0,5	--/5m

1MNW-MNB



MNW-MNB

Teren zabudowy mieszkaniowej jednorodzinnej wolnostojącej lub bliźniaczej, przeznaczenie podstawowe pod zabudowę jednorodzinną.

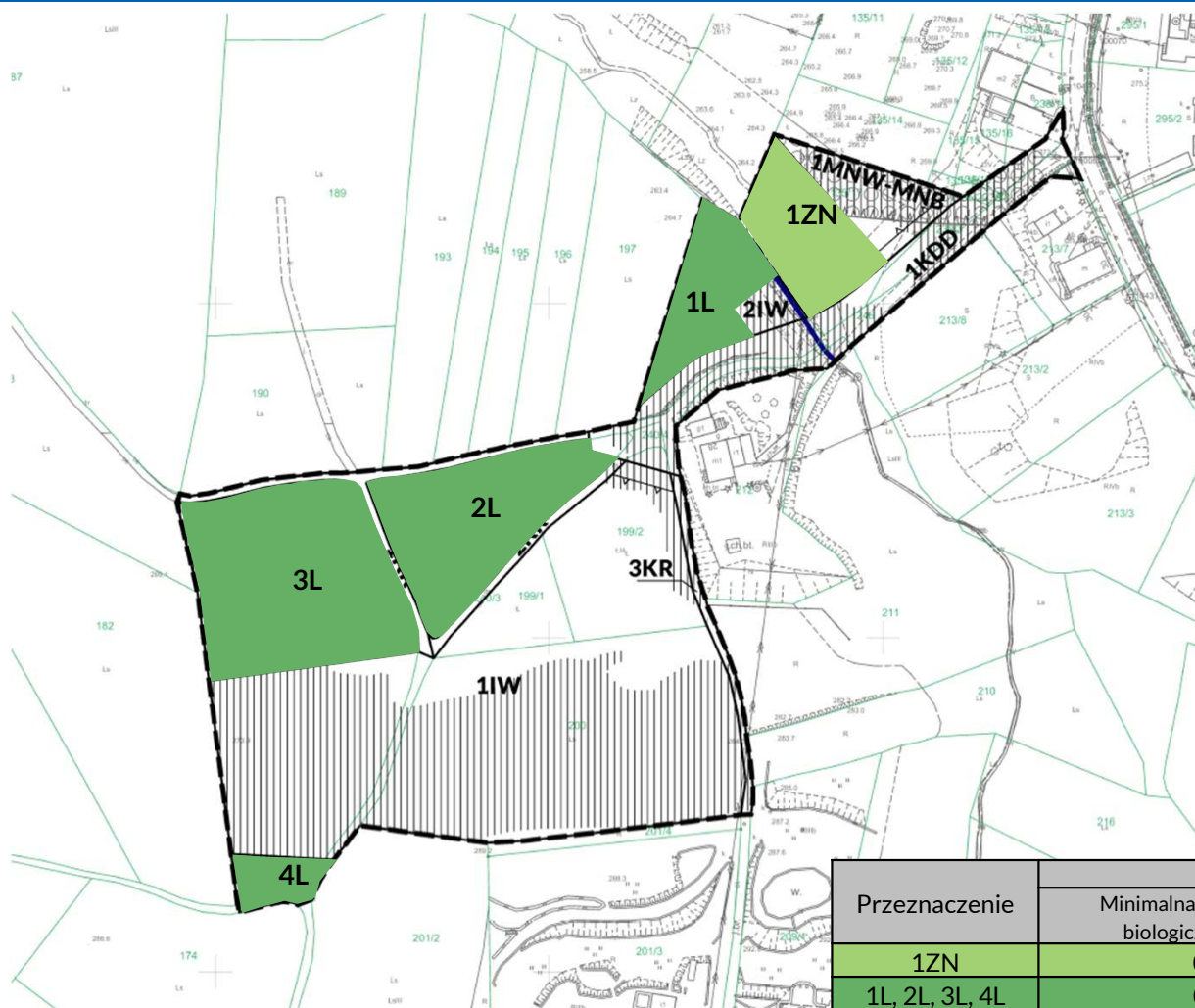
BILANS		
Przeznaczenie	Powierzchnia	
	[ha]	[%]
MNW-MNB	0,08	3,48
L	0,66	28,70
ZN	0,12	5,22
KDD	0,22	9,57
KR	0,09	3,91
IW	1,13	49,12
SUMA	2,30	100,00

Przeznaczenie	Wskaźniki	
	Minimalna powierzchnia biologicznie czynna	Maksymalna wysokość zabudowy/obiektu budowlanego
1MNW-MNB	0,70	10m/11m

# MIEJSCOWY PLAN ZAGOSPODAROWANIA PRZESTRZENNEGO OBSZARU „ZBIORNIK WODOCIĄGOWY LIBERTÓW”

1ZN

1L, 2L, 3L, 4L



ZN

Teren zieleni naturalnej, przeznaczenie podstawowe - zadrzewienia, zakrzewienia i zalesienia

L

Tereny lasu, przeznaczenie podstawowe - lasy.

**BILANS**

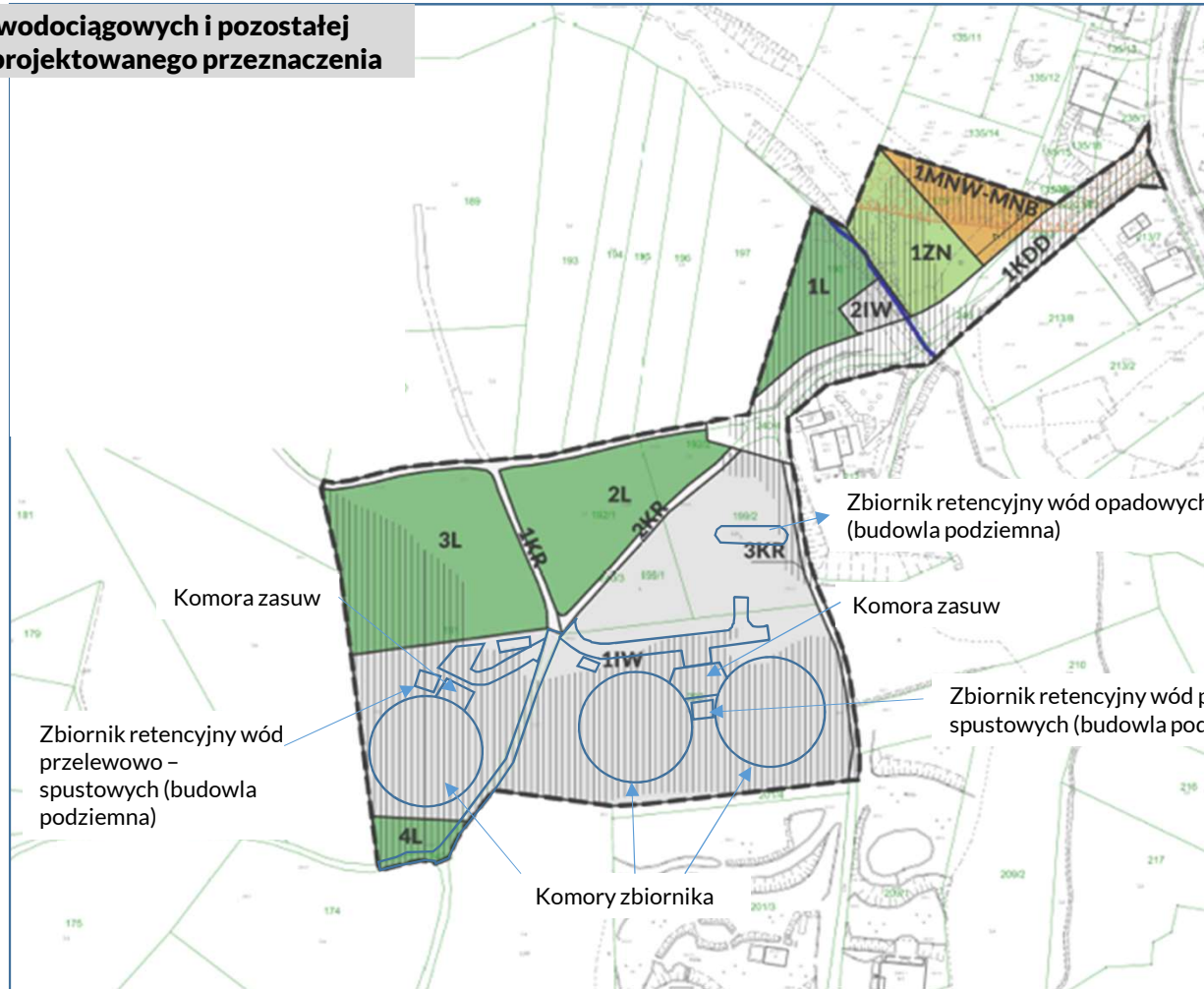
Przeznaczenie	Powierzchnia	
	[ha]	[%]
MNW-MNR	0,08	3,48
L	0,66	28,70
ZN	0,12	5,22
KDD	0,22	9,57
KR	0,09	3,91
IW	1,13	49,12
SUMA	2,30	100,00

URZĄD MIASTA KRAKOWA  
WYDZIAŁ PLANOWANIA PRZESTRZENNEGO

ul. Mogińska 41, 31-545 Kraków

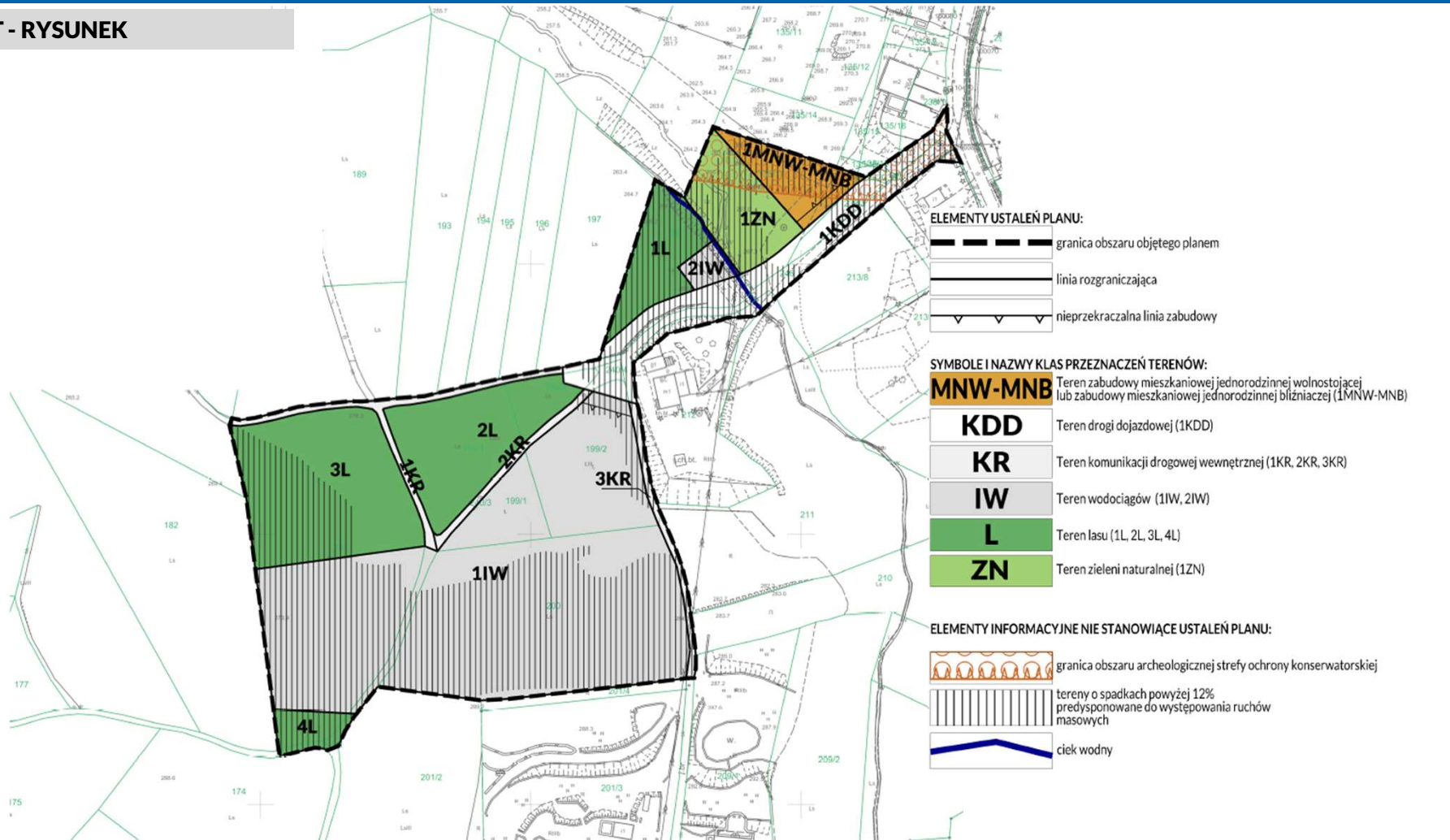
Przeznaczenie	Wskaźniki	
	Minimalna powierzchnia biologicznie czynna	Maksymalna wysokość obiektu budowlanego
1ZN	0,9	5m
1L, 2L, 3L, 4L	0,9	5m

Lokalizacja komór wodociągowych i pozostałej infrastruktury na tle projektowanego przeznaczenia



BILANS		
Przeznaczenie	Powierzchnia	
	[ha]	[%]
MNW-MNB	0,08	3,48
L	0,66	28,70
ZN	0,12	5,22
KDD	0,22	9,57
KR	0,09	3,91
IW	1,13	49,12
<b>SUMA</b>	<b>2,30</b>	<b>100,00</b>

URZĄD MIASTA KRAKOWA  
 WYDZIAŁ PLANOWANIA PRZESTRZENNEGO  
 ul. Mogińska 41, 31-545 Kraków



BILANS		
Przeznaczenie	Powierzchnia	
	[ha]	[%]
MNW-MNB	0,08	3,48
L	0,66	28,70
ZN	0,12	5,22
KDD	0,22	9,57
KR	0,09	3,91
IW	1,13	49,12
<b>SUMA</b>	<b>2,30</b>	<b>100,00</b>





**Dziękujemy za uwagę!**