

Wydział Planowania Przestrzennego UMK

MIEJSCOWY PLAN ZAGOSPODAROWANIA PRZESTRZENNEGO OBSZARU „MAZOWIECKA”

DYSKUSJA PUBLICZNA: 06.12.2022 r.



Kraków

**Uchwała Nr XL/1005/20
Rady Miasta Krakowa z dnia 20.05.2020 r.**

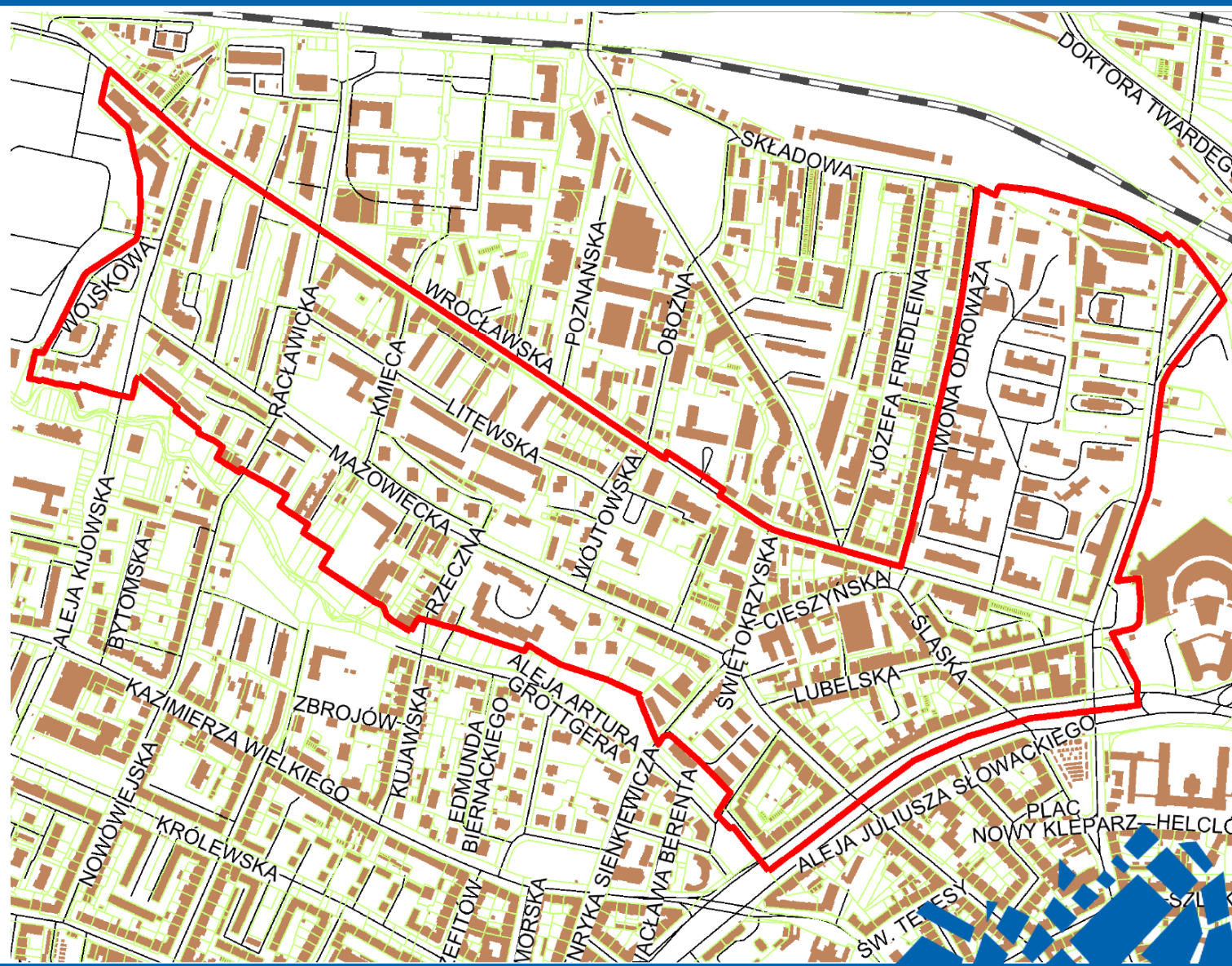
**URZĄD MIASTA KRAKOWA
WYDZIAŁ PLANOWANIA PRZESTRZENNEGO
ul. Mogilska 41, 31-545 Kraków**

Uchwała
Nr XL/1005/20
Rady Miasta
Krakowa z dnia
20.05.2020 r.

POWIERZCHNIA
PLANU
62,79 ha



GRANICA PLANU – zgodnie
z załącznikiem graficznym do
Uchwały Rady Miasta
Krakowa
o przystąpieniu do
sporządzania planu



POWIERZCHNIA

62,79 ha

 URZĄD MIASTA KRAKOWA
 WYDZIAŁ PLANOWANIA
 PRZESTRZENNEGO

ul. Mogilska 41, 31-545 Kraków

Celem planu jest:

- 1) określenie zasad kształtowania nowej zabudowy oraz stworzenie warunków dla uzupełnień istniejącej zabudowy (nadbudowy, rozbudowy), które w swoich rozwiązaniach architektonicznych winny współgrać formą i strukturami;
- 2) ochrona sylwety Starego Miasta poprzez określenie zasad ochrony istniejącego układu urbanistycznego oraz istniejących zespołów zabudowy;
- 3) ochrona elementów środowiska kulturowego;
- 4) kształtowanie przestrzeni publicznych;
- 5) ochrona i kształtowanie zieleni w przestrzeniach publicznych oraz wnętrzach kwartałów zabudowy.

granice obszaru opracowania na tle ortofotomapy z 2020 roku


UDZIAŁ MIESZKAŃCÓW W PROCESIE PLANISTYCZNYM

USTAWA
z dnia 27 marca
2003 r.
o planowaniu
i zagospodarowaniu
przestrzennym
(Dz. U. z 2022 r.
poz. 503 ze zm.)

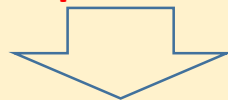
Sposoby rozpatrzenia
wniosków oraz uwag są
publikowane w Biuletynie
Informacji Publicznej UMK
na stronie internetowej
www.bip.krakow.pl
w zakładce Zarządzenia
Prezydenta Miasta
Krakowa

URZĄD MIASTA KRAKOWA
WYDZIAŁ PLANOWANIA
PRZESTRZENNEGO
ul. Mogilska 41, 31-545 Kraków

Składanie wniosków do planu:
od dnia 29 maja do 31 sierpnia 2020 r.



Wyłożenie projektu planu do publicznego wglądu
w dniach od 30 listopada do 30 grudnia 2022 r.



Dyskusja publiczna nad przyjętymi w projekcie planu rozwiązaniami
w dniu 6 grudnia 2022 r. Sala Obrad godz. 15:30



Składanie uwag dotyczących projektu planu
w terminie do 13 stycznia 2023 r.

**Wyłożenie do publicznego wglądu projektu planu
wraz z prognozą oddziaływania na środowisko i niezbędną dokumentacją**

**w dniach od 30 listopada do 30 grudnia 2022 r.
w Wydziale Planowania Przestrzennego Urzędu Miasta Krakowa, ul. Mogilska 41**

Udostępnienie do publicznego wglądu następuje poprzez:

- bezpośredni kontakt i obsługę w siedzibie Wydziału, w godz. 8.00-15.00 (z wyjątkiem sobót, niedziel i świąt); wizytę można umówić na konkretną godzinę – mailowo pod adresem: bp.umk@um.krakow.pl lub telefonicznie pod nr: 12 616-8526, -8542;
- zamieszczenie projektu planu wraz z prognozą oddziaływania na środowisko na stronie internetowej: www.bip.krakow.pl/planowanieprzestrzenne (w zakładce *PLANY SPORZĄDZANE*)

Szczegółowych informacji na temat przyjętych rozwiązań planistycznych udziela w okresie wyłożenia przedstawiciel zespołu projektowego, który dyżuruje (parter, pok. 3):

poniedziałki, wtorki, czwartki i piątki
środy

- w godzinach: **9:00-11:00**

- w godzinach: **12:00-14:00**

Uwagi do planu można składać do 13 stycznia 2023 r.

Sposób rozpatrzenia uwag (Zarządzenie Prezydenta Miasta Krakowa) jest publikowany w Biuletynie Informacji Publicznej UMK (adres strony podany powyżej)



ZASADY SKŁADANIA UWAG (art. 8c ustawy)**Uwagi można wnosić w formie papierowej lub elektronicznej**

USTAWA
z dnia 27 marca
2003 r.
o planowaniu
i zagospodarowaniu
przestrzennym
(Dz. U. z 2022 r.
poz. 503 ze zm.)

Forma papierowa:

- złożenie pisma z uwagą w Punkcie Obsługi Mieszkańców (dzienniki podawcze, stanowiska informacyjno-podawcze) lub – w przypadku ograniczeń w bezpośredniej obsłudze klienta – wrzucenie do odpowiedniego pojemnika umieszczonego w pobliżu wejścia do budynku Urzędu Miasta Krakowa,
- wysłanie drogą pocztową na adres:
*Urząd Miasta Krakowa,
Wydział Planowania Przestrzennego,
ul. Mogilska 41, 31-545 Kraków,*
- przekazanie wypełnionego formularza w czasie prowadzonej dyskusji publicznej.

Forma elektroniczna:

- za pomocą środków komunikacji elektronicznej, w szczególności poczty elektronicznej lub formularza zamieszczonego w Biuletynie Informacji Publicznej na stronie internetowej: www.bip.krakow.pl/planowanieprzestrzenne (w zakładce WZORY)
- za pośrednictwem platformy usług administracji publicznej ePUAP.



W przypadku poczty elektronicznej –
maile należy kierować na adres:

uwagi-bp@um.krakow.pl

Ustalenia zmiany Studium, dotyczące kierunków zagospodarowania przestrzennego, zawarte

w **Tomie II** oraz **Tomie III**

wraz z rysunkiem Studium

– plansze **K1-K6**

są uwzględniane łącznie przy sporządzaniu planów miejscowych.



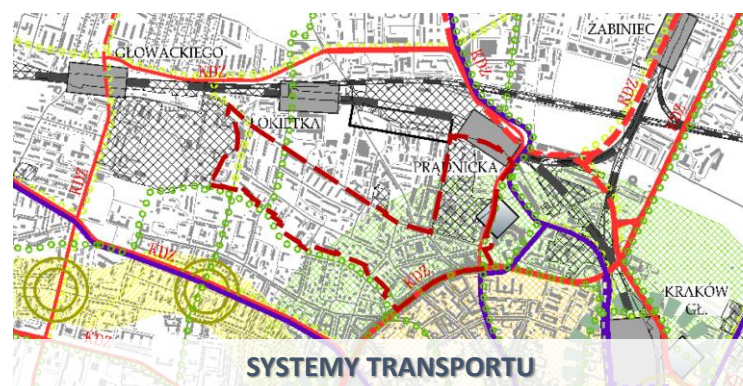
K1



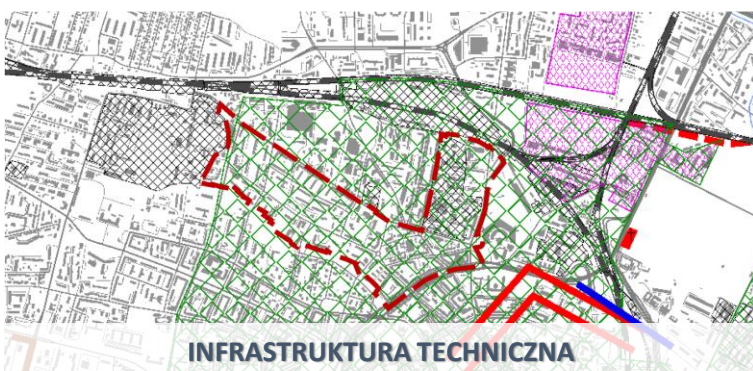
K2



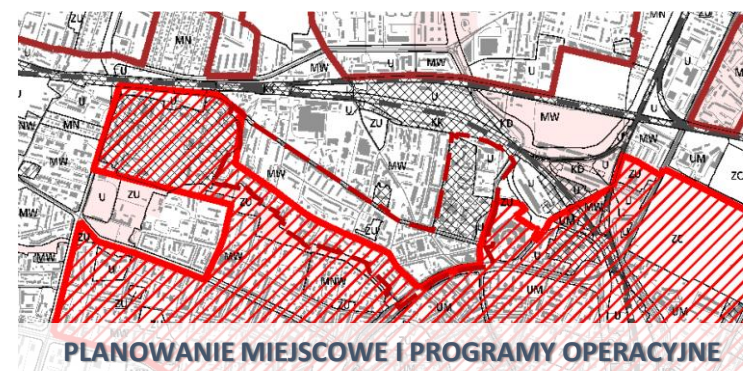
K3



K4



K5



K6



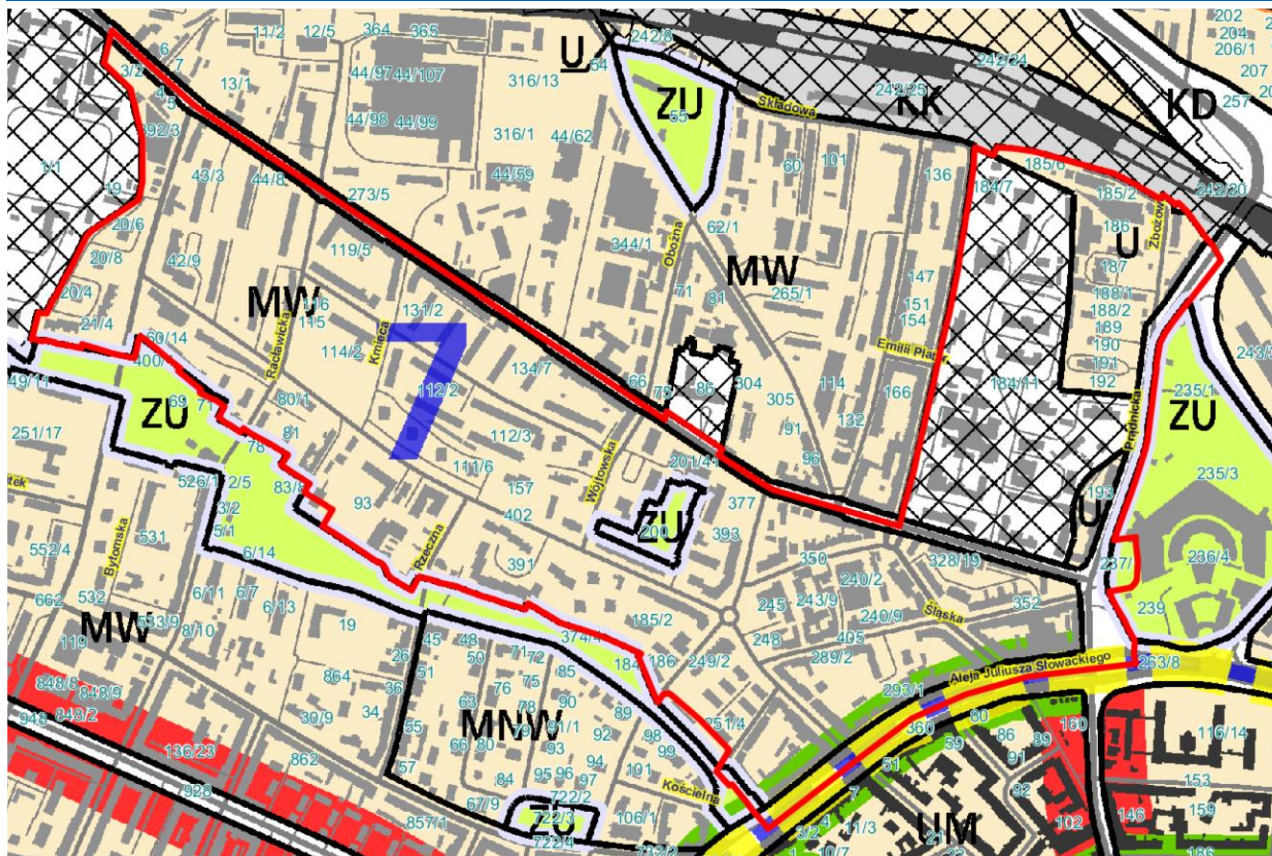
Uchwała
Nr XL/1005/20
Rady Miasta
Krakowa z dnia
20.05.2020 r.

POWIERZCHNIA
PLANU
62,79 ha

STUDIUM
UWARUNKOWAŃ
I KIERUNKÓW
ZAGOSPODAROWANIA
PRZESTRZENNEGO
MIASTA KRAKOWA

URZĄD MIASTA KRAKOWA
WYDZIAŁ PLANOWANIA
PRZESTRZENNEGO

ul. Mogińska 41, 31-545 Kraków



MW – Tereny zabudowy mieszkaniowej wielorodzinnej

Funkcja podstawowa - Zabudowa mieszkaniowa wielorodzinna wysokiej intensywności realizowana jako budynki mieszkaniowe wielorodzinne (m.in. kamienice w zwartej zabudowie o charakterze śródmiejskim, zabudowa osiedli mieszkaniowych, budynki wielorodzinne realizowane jako uzupełnienie tkanki miejskiej) wraz z niezbędnymi towarzyszącymi obiektami budowlanymi (m.in. parkingi, garaże) oraz z zielenią towarzyszącą zabudowie, zieleni urządzona i nieurzadzona).

Funkcja dopuszczalna - Usługi inwestycji celu publicznego z zakresu infrastruktury społecznej, pozostałe usługi inwestycji celu publicznego, usługi kultury, nauki, oświaty i wychowania, usługi sportu i rekreacji, usługi handlu detalicznego, usługi pozostałe, zieleni urządzona i nieurzadzona m. in. w formie parków, skwerów, zieleńców, parków rzecznych, lasów, zieleni izolacyjnej.

- Udział zabudowy usługowej w terenach zabudowy mieszkaniowej wielorodzinnej (**MW**) do 40%.

U – Tereny usług

Funkcja podstawowa - Zabudowa usługowa realizowana jako budynki przeznaczone dla następujących funkcji: handel, biura, administracja, szkolnictwo i oświata, kultura, usługi sakralne, opieka zdrowotna, usługi pozostałe, obiekty sportu i rekreacji, rzemiosło, przemysł wysokich technologii wraz z niezbędnymi towarzyszącymi obiektami budowlanymi (m. in. parkingi, garaże) oraz zielenią towarzyszącą zabudowie.

Funkcja dopuszczalna – Zieleni urządzona i nieurzadzona, m. in. w formie parków, skwerów, zieleńców, parków rzecznych, lasów, zieleni izolacyjnej.

Numer jednostki urbanistycznej	Kierunek w Studium	Wskaźniki	
		Minimalna powierzchnia biologicznie czynna	Maksymalna wysokość zabudowy
7	MW	30%/50% [dopuszczone: 24%/40%]	25m/20m [dopuszczone: 27,5 m/22m]
	U	20% [dopuszczone: 16%]	25m [dopuszczone: 27,5 m]

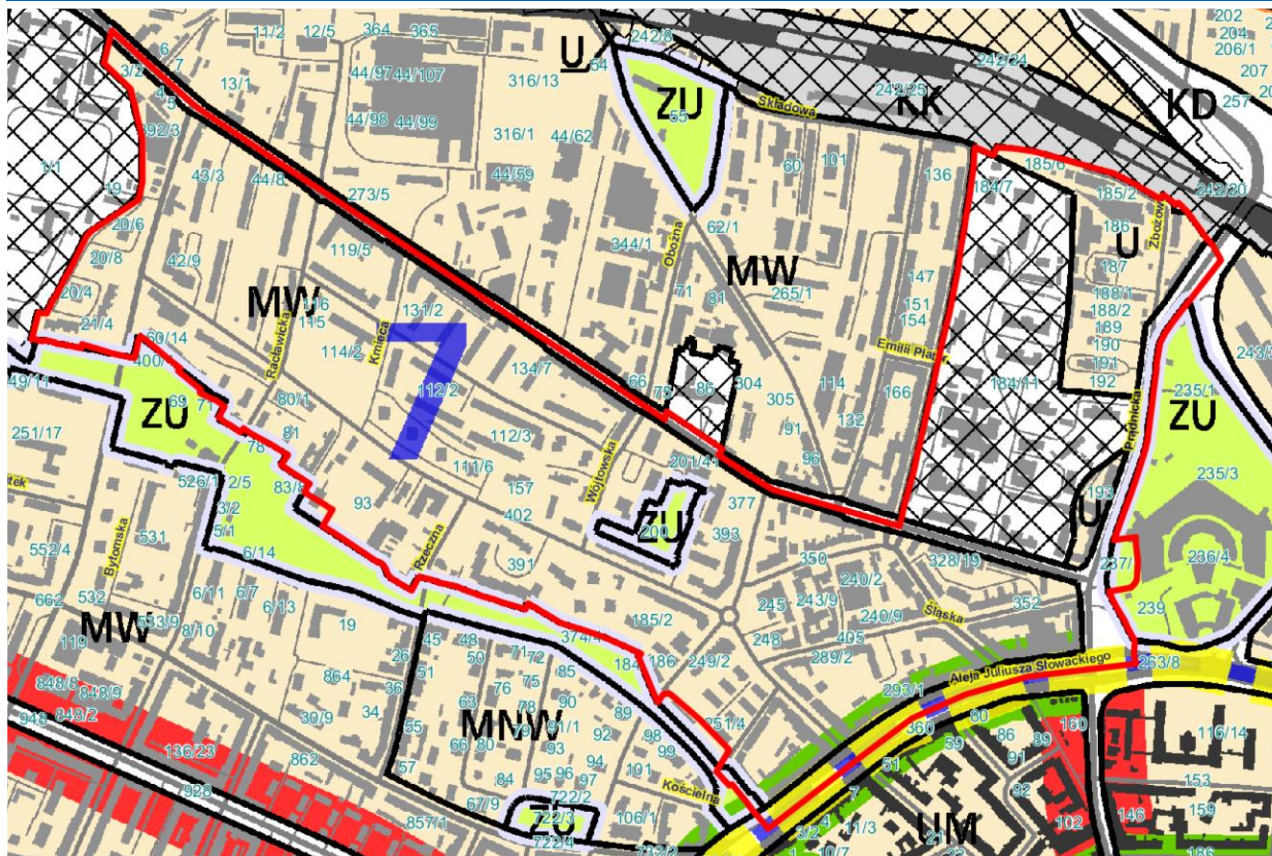
Uchwała
Nr XL/1005/20
Rady Miasta
Krakowa z dnia
20.05.2020 r.

POWIERZCHNIA
PLANU
62,79 ha

STUDIUM
UWARUNKOWAŃ
I KIERUNKÓW
ZAGOSPODAROWANIA
PRZESTRZENNEGO
MIASTA KRAKOWA

URZĄD MIASTA KRAKOWA
WYDZIAŁ PLANOWANIA
PRZESTRZENNEGO

ul. Mogilska 41, 31-545 Kraków



ZU – Tereny zieleni urządzonej

Funkcja podstawowa: Różnorodne formy zieleni urządzonej (w tym obejmującej parki, skwery, zieleńce, parki rzeczne), zieleń izolacyjna, zieleń forteczna, zieleń założeń zabytkowych wraz z obiektami budowlanymi, ogrody działkowe, ogrody zoologiczne i botaniczne.

Funkcja dopuszczalna: Zabudowa realizowana jako terenowe obiekty i urządzenia sportowe, obiekty budowlane obsługujące tereny zieleni takie jak: wypożyczanie sprzętu sportowego, kawiarnie, cukiernie, oranżerie, cieplarnie, obiekty małej architektury, ogródki jordanowskie, urządzenia wodne, które nie zmniejszają określonego wskaźnika powierzchni biologicznie czynnej, wody powierzchniowe, stawy oraz zbiorniki wodne poeksploatacyjne, różnorodne formy zieleni nieurządzonej, lasy, grunty rolne, cmentarze i grzebowiska dla zwierząt, jeżeli zostały wskazane w tabelach strukturalnych jednostek urbanistycznych.

KD – Tereny komunikacji

Funkcja podstawowa: Tereny komunikacji kołowej obejmujące korytarze podstawowego układu drogowo-ulicznego (w tym w przebiegu tunelowym), tereny pod autostrady, drogi ekspresowe i inne drogi publiczne (klasy głównej ruchu przyspieszonego, głównej i zbiorczej) oraz tereny miejskiej komunikacji szynowej, tereny i przystanki tramwaju, pętle tramwajowe i autobusowe.

Funkcja dopuszczalna: Parkingi wielopoziomowe przy pętlach komunikacji miejskiej.

Numer jednostki urbanistycznej	Kierunek w Studium	Wskaźniki	
		Minimalna powierzchnia biologicznie czynna	Maksymalna wysokość zabudowy
7	ZU	90%	-

MPZP W SĄSIEDZTWIE

W GRANICACH PLANU
OBOWIAZUJĄ:

- OD DNIA 18.10.2018r.
„DLA WYBRANYCH
OBSZARÓW
PRZYRODNICZYCH
MIASTA KRAKOWA -
ETAP A-54”
- OD 04.07.2015r.
„MŁYNÓWKA
KRÓLEWSKA
GROTTGERA”

URZĄD MIASTA KRAKOWA
WYDZIAŁ PLANOWANIA
PRZESTRZENNEGO

ul. Mogińska 41, 31-545 Kraków

OBOWIAZUJĄCE:

- od 08.03.2018 r. mpzp ŁOBZÓW-REJON ULIC ŁOKIETKA I WROCŁAWSKIEJ
- od 11.11.2016 r. mpzp MŁYNÓWKA KRÓLEWSKA – GROTTGERA II
- od 02.04.2020 r. mpzp DLA WYBRANYCH OBSZARÓW PRZYRODNICZYCH MIASTA KRAKOWA - ETAP C-55
- od 11.03.2021 r. mpzp KLEPARZ
- od 08.10.2022 r. mpzp KAZIMIERZA WIELKIEGO



INWENTARYZACJA
URBANISTYCZNA

FUNKCJE
BUDYNKÓW
I
RODZAJE ZIELENI



INWENTARYZACJA URBANISTYCZNA	
	granica obszaru objętego planem
	numer inwentaryzacyjny

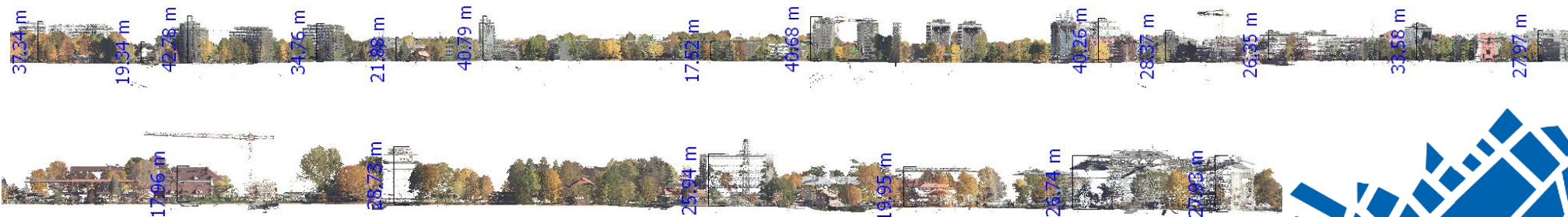
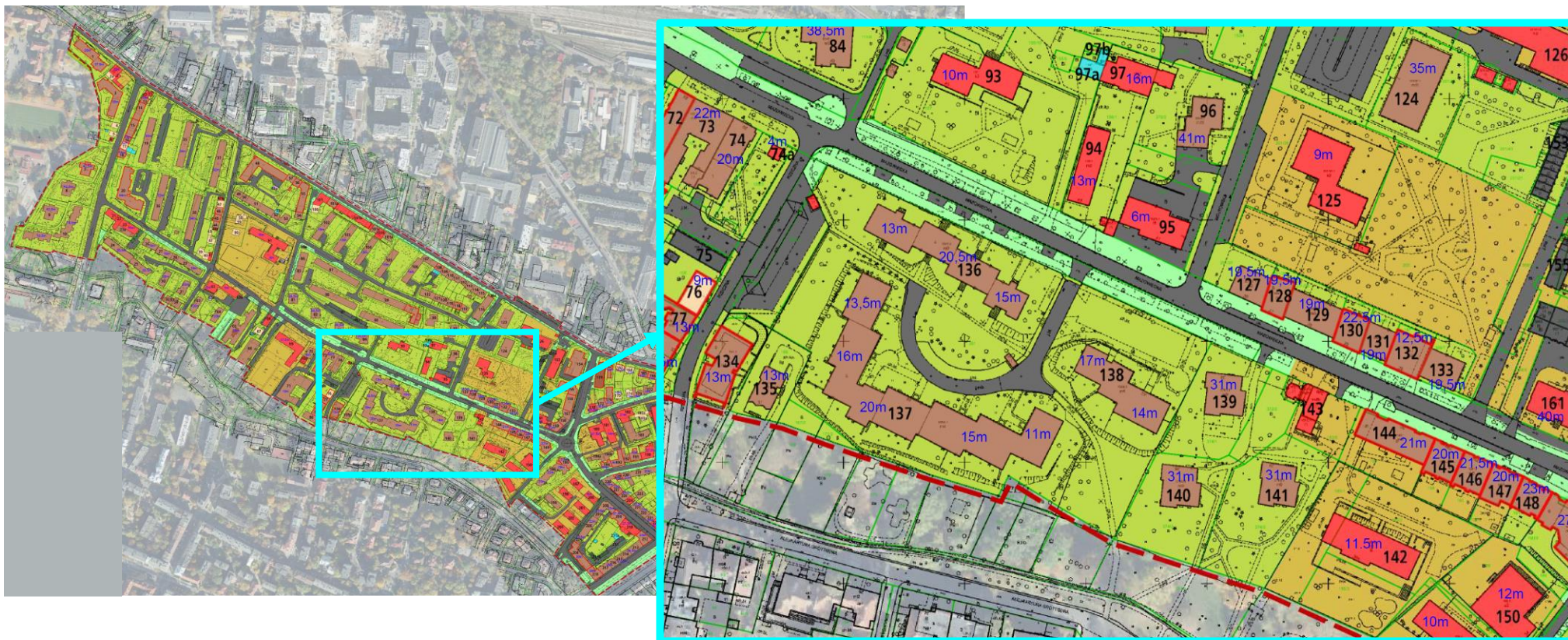
ZAINWESTOWANIE I UŻYTKOWANIE TERENU:	
BUDYNKI I OBIEKTY	
	budynki mieszkalne jednorodzinne
	budynki mieszkalne wielorodzinne
	budynki mieszkalne jednorodzinne z usługami
	budynki mieszkalne wielorodzinne z usługami
	budynki usługowe
	budynki gospodarcze
	garaże
	obiekty infrastruktury technicznej
	wiaty, altany

UŻYTKOWANIE TERENU	
	17,1 % tereny zainwestowane (powierzchnie utwardzone)
	45,6 % tereny zabudowy mieszkaniowej z zielenią przydomową (w tym dojścia i dojazd)
	15,6 % tereny zabudowy innej niż mieszkaniowa z zielenią towarzyszącą zabudowie
	4,9 % tereny zieleni urządzonej -ogólnodostępne
	0,8 % tereny zieleni nieurządzonej
	0,4 % tereny ruderalne
	15,6 % tereny zamknięte



INWENTARYZACJA
URBANISTYCZNA

MAX. WYSOKOŚCI
BUDYNKÓW

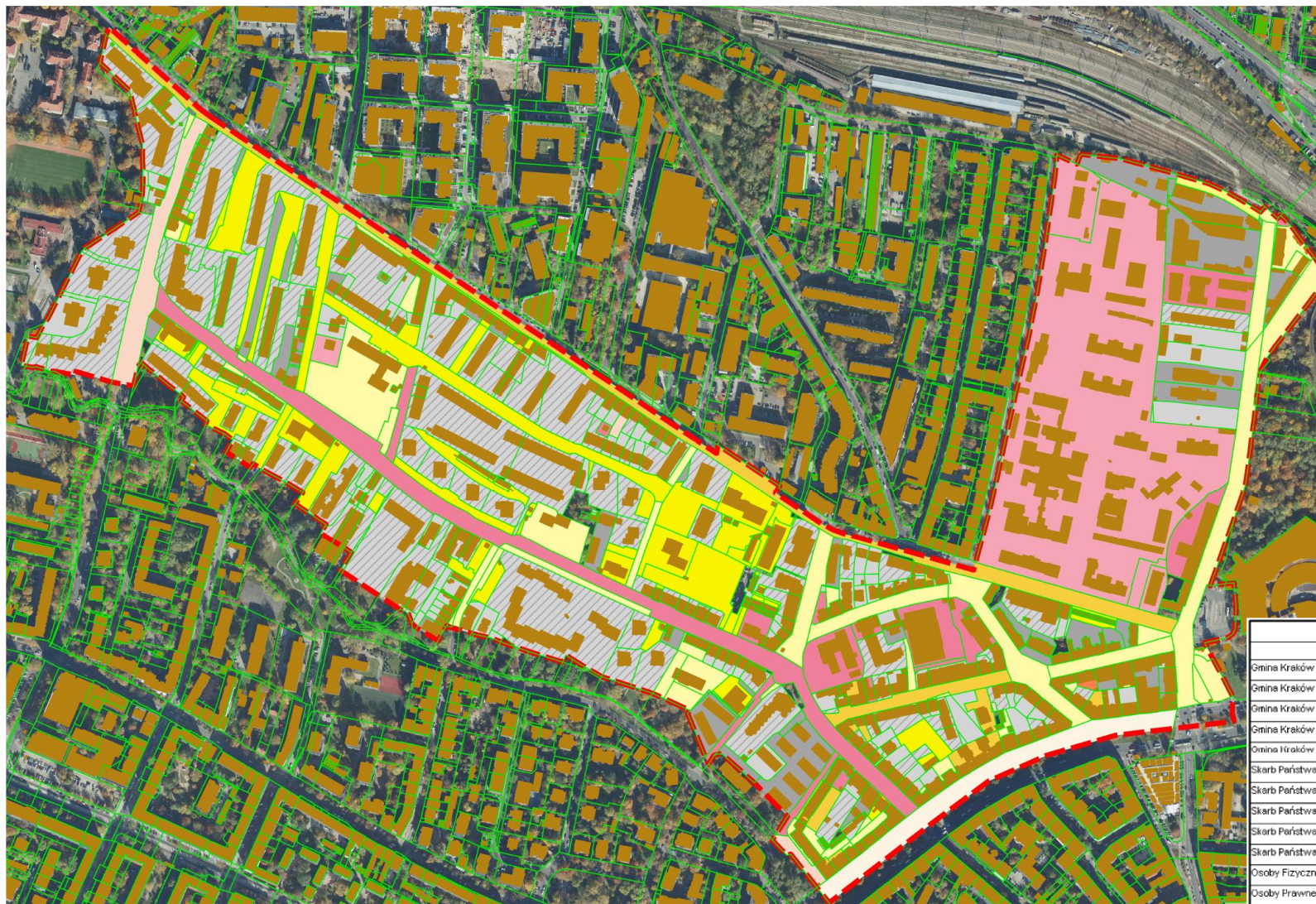


URZĄD MIASTA KRAKOWA
WYDZIAŁ PLANOWANIA
PRZESTRZENNEGO

ul. Mogilska 41, 31-545 Kraków



STRUKTURA WŁASNOŚCI GRUNTÓW



PLANSZA NR 6. STRUKTURA WŁASNOŚCI GRUNTÓW

- granica planu
- budynki
- Działki Powiatu Krakowskiego
- Gmina Kraków nie oddane w żadną formę władania
- Gmina Kraków oddane w użytkowanie wieczyste
- Gmina Kraków różne formy władania
- Gmina Kraków współwłasność Skarb Państwa
- Gmina Kraków współwłasność z innymi podmiotami
- Osoby Fizyczne
- Osoby Prawne
- Osoby Prawne i Fizyczne
- Skarb Państwa nie oddane w żadną formę władania
- Skarb Państwa nieregulowany stan prawny
- Skarb Państwa oddane w użytkowanie wieczyste
- Skarb Państwa różne formy władania
- Skarb Państwa współwłasność z innymi podmiotami
- Województwo Małopolskie

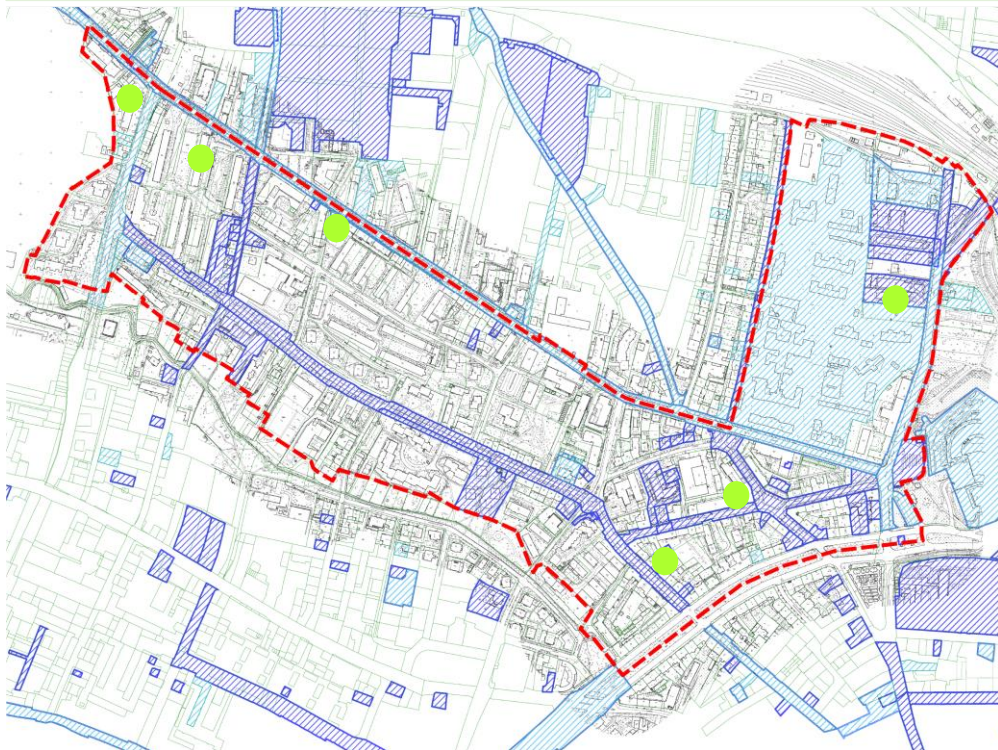
BIALNS

opis	powierzchnia_ha	procent
Gmina Kraków współwłasność z innymi podmiotami	3,27	5,21
Gmina Kraków oddane w użytkowanie wieczyste	6,42	10,22
Gmina Kraków współwłasność Skarb Państwa	0,19	0,3
Gmina Kraków różne formy władania	6,29	10,02
Gmina Kraków nie oddane w żadną formę władania	0,70	1,24
Skarb Państwa nie oddane w żadną formę władania	0,24	0,38
Skarb Państwa oddane w użytkowanie wieczyste	5,04	8,03
Skarb Państwa różne formy władania	9,8	15,61
Skarb Państwa współwłasność z innymi podmiotami	0,89	1,42
Skarb Państwa nieregulowany stan prawny	1,14	1,82
Osoby Fizyczne	5,58	8,89
Osoby Prawne	4,83	7,59
Osoby Prawne i Fizyczne	18,25	29,07
Działki Powiatu Krakowskiego	0,01	0,02
Województwo Małopolskie	0,05	0,08

WYDANE DECYZJE
(sty 2016 - sty
2021):

- o warunki zabudowy [90]
- o ULICP [14]
- o PnB [76]

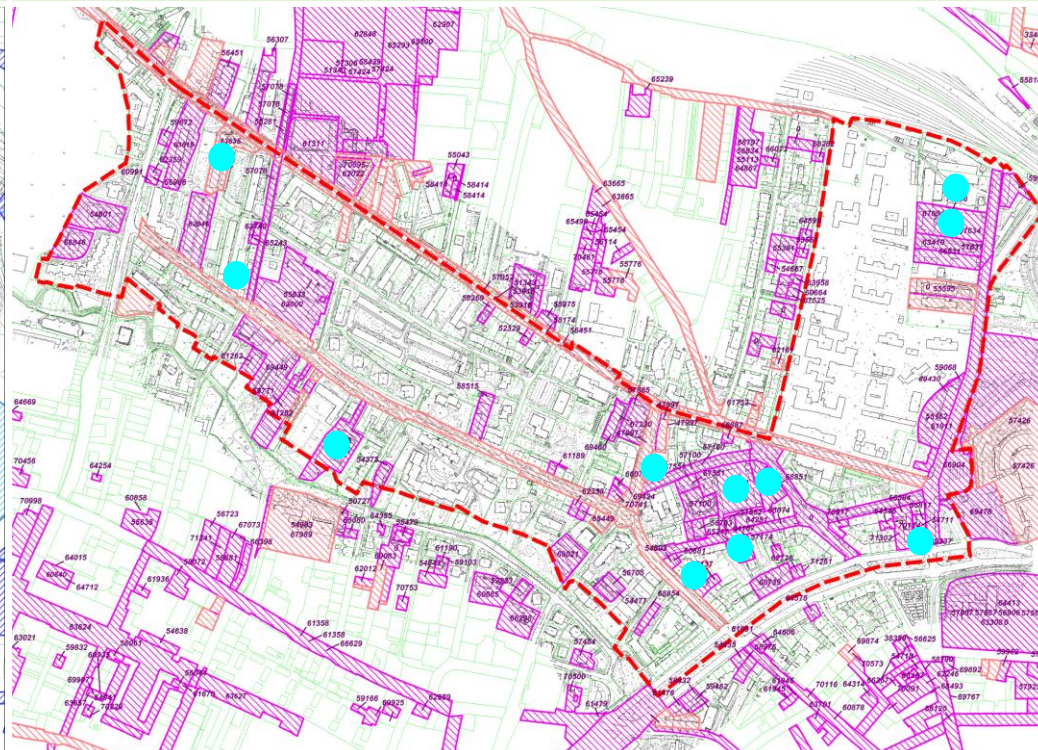
WYDANE DECYZJE O WZ i ULICP



- granica planu
- granice działek
- wnioski o wydanie decyzji WZiZT będące w toku
- wydane decyzje WZiZT

2021-2022: WZ – 6 decyzji

WYDANE DECYZJE O POZWOLENIU NA BUDOWĘ



- granica planu
- 55043 numer urbanistyczny wydanych PnB
- decyzje o pozwoleniu na budowę będące w toku
- decyzje o pozwoleniu na budowę
- granice działek

2021-2022: PnB – 11 decyzji

WNIOSKI DO PLANU PO OGŁOSZENIU O PRZYSTĄPIENIU

-33

Wnioski dotyczyły:

- utrzymania zabudowy mieszkaniowej wielorodzinnej w obszarze [w02, w03, w31, w32]
- wyznaczenia zabudowy mieszkaniowej wielorodzinnej z usługami w parterze [w04, w05, w06, w08, w09, w25, w29, w30]
- utrzymania istniejącej funkcji usługowej (hotele) [w07]
- konkretnych wskaźników zabudowy [w10]
- utrzymania istniejących terenów zieleni [w11, w12-w24, w33]
- zmiany granic sporządzanego planu [w27, w28]



EKOLOGIZACJA

- granicz obszaru opracowania
 - linia tramwajowa
 - trasy rowerowe główne (człowiek 1)
 - park rowerowy - strefa ochrony (1)
 - korytarz ekologiczny Młynówki Królewskiej
- ISTNIEJĄCE ZAINWESTOWANIE I UŻYTKOWANIE TERENU**
- budynki biurowe
 - budynki biurowo-usługowe
 - budynki mieszkalne
 - budynki oświaty, nauki i kultury oraz budynki sportowe
 - budynki produkcyjne, usługowe i gospodarcze dla rolnictwa
 - budynki szpitali i inne budynki oświadczenia zdrowia
 - budynki transportu i łączności
 - pozostałe budynki niemieszkalne

- Uwarunkowania fizyograficzne**
- izolacja hałasu: od drogi $L_{eqn} = 68$ dB [48]
 - izolacja hałasu: od drogi $L_{eqn} = 64$ dB [48]
 - izolacja hałasu: od drogi $L_{eqn} = 59$ dB [48]
 - granica udokumentowanego głównego zbiornika wód powierzchniowych nr 450 - Dolna rzeka Wisła (Kraków) [28]
 - propozycja granicy osiedli osiedla osiedla czw. nr 450 [25]

- Wartości przyrodnicze**
- korytarz ekologiczny Młynówki Królewskiej
 - najistotniejsze korytarze i powiązania ekologiczne lokalne i ponadlokalne
 - pomnik przyrody:
 - wieża szwajcarska
 - jeśon wyniośle
 - zieleni wysoka (stan na 2017r.)
 - wartościowe większe grupy drzew
 - wyodróżniające się drzewa
 - drzewa pojedyncze pozostałe
 - obszary o wysokim walorze przyrodniczym [20]

- Wartości kulturowe i krajobrazowe**
- obszary wpisane do rejestru zabytków
 - obszary wpisane do ewidencji zabytków
 - fragment Młynówki Królewskiej w jej historycznym przebiegu wpisany do ewidencji zabytków
 - kościółki



zieleń w otoczeniu zabudowy mieszkaniowej wskazana do uzupełnienia, utrzymania i kształtowania

obiekty użyteczności publicznej z zielenią towarzyszącą - zieleń wskazana do uzupełnienia, utrzymania i kształtowania

Osiedle Modrzejówka z zabudową relikтовую - obszary o wyróżniającej się strukturze przestrzennej do utrzymania i zachowania

tereny z deficytem zieleni - wskazane uzupełnienie

- układ dróg Twierdzy Kraków (1)
 - pomnik: Martyrologi Rozstrzelanych 20 października 1943 roku w Krakowie
 - strefa raczoru archeologicznego (1)
 - powiązania widokowe między Wawelem a Torcem Torcie (1)
 - dominanty i subdominanty architektoniczne
 - główny urbanistyczny
- SYNTEZA UWARUNKOWAŃ FUNKCJONALNO-PRZESTRZENNYCH**
- zieleń w otoczeniu zabudowy mieszkaniowej wskazana do uzupełnienia, utrzymania i kształtowania
 - obiekty użyteczności publicznej z zielenią towarzyszącą - zieleń wskazana do uzupełnienia, utrzymania i kształtowania
 - Osiedle Modrzejówka z zabudową relikтовую - obszary o wyróżniającej się strukturze przestrzennej do utrzymania i zachowania
 - tereny z deficytem zieleni - wskazane uzupełnienie
 - tereny funkcjonalnie powiązane z parkiem Młynówka Królewska
 - miejsce stworzenia i rewitalizacji przestrzeni publicznych - miejsca istniejących układów architektonicznych z fontannami zieleni - wskazany duży udział zieleni wysokiej
 - zieleniec
- Elementy wskazane do zachowania i kształtowania w przyszłym zagospodarowaniu**
- zbiorniki drzew w otoczeniu ciągu komunikacyjnego wskazane do uzupełnienia, utrzymania i kształtowania
 - ciągi komunikacyjne kształtowane jako przestrzeń publiczną z zielenią urządzonej (1)
 - najistotniejsze korytarze i powiązania ekologiczne lokalne i ponadlokalne

OBSZARY, UKŁADY I OBIEKTY ZABYTKOWE

OBSZARY I UKŁADY WPISANE DO REJESTRU ZABYTKÓW



granica wpisanego do rejestru zabytków układu urbanistycznego oraz krajobrazu kulturowego zachodniej części Alei Trzech Wieszczów - A-1570/M z dnia 24.11.2020 r.



granica wpisanego do rejestru zabytków układu urbanistycznego Kleparza - A-648 z dnia 25.01.1984 r.



granica obszaru uznanego Zarządzeniem Prezydenta Rzeczypospolitej Polskiej z dnia 08.09.1994 r. (M. P. Nr 50 poz. 418) za pomnik historii „Kraków – Historyczny Zespół Miasta”

OBIEKTY WPISANE DO REJESTRU ZABYTKÓW: 23



A-1058 budynek wpisany do rejestru zabytków



obszar wpisany do rejestru zabytków

OBIEKTY UJĘTE W EWIDENCJI ZABYTKÓW: 73



A - ochrona całkowita



B - ochrona całkowita z dopuszczeniem doświetlenia istniejących poddaszy



C - dopuszczenie adaptacji poddasza



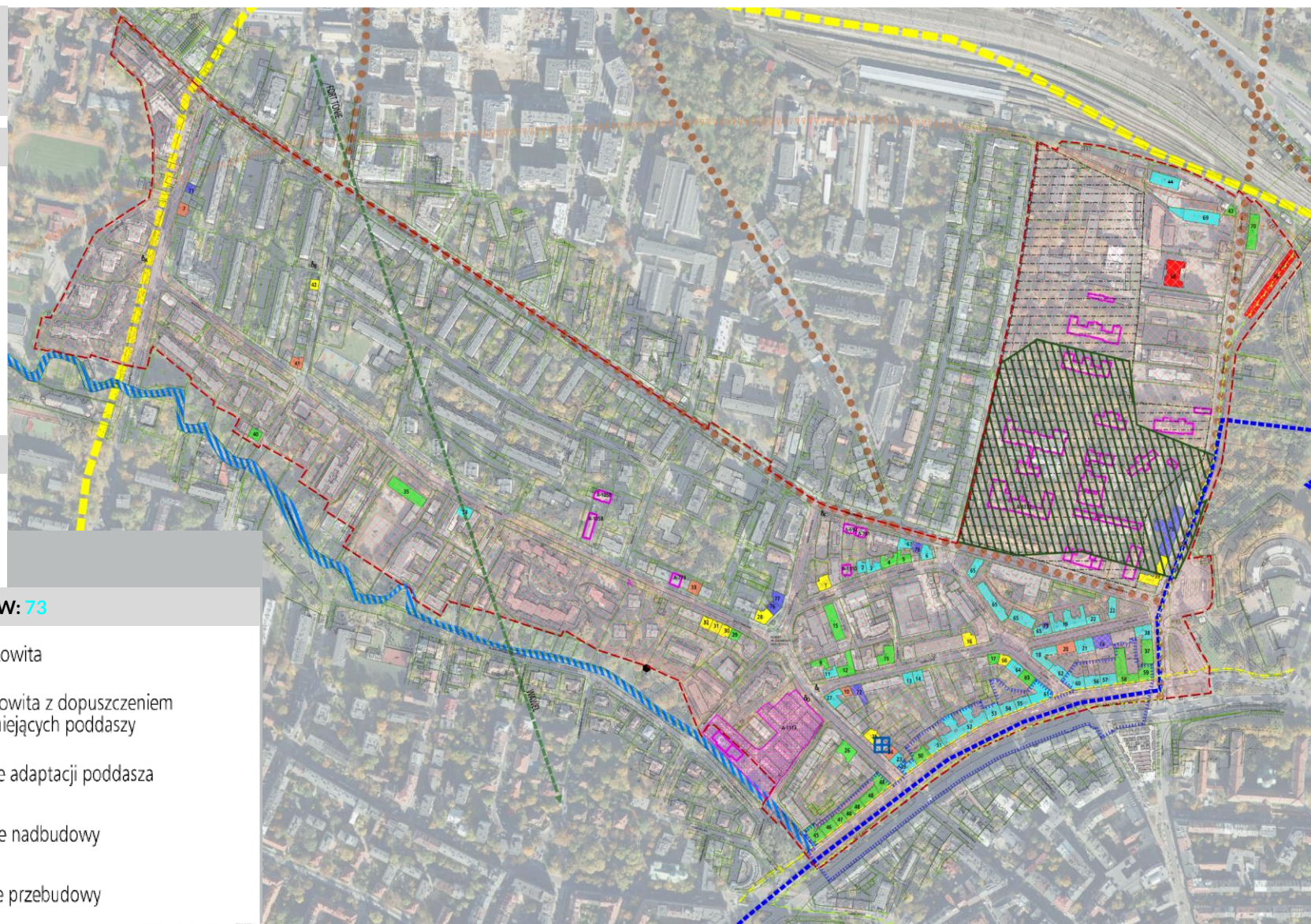
D - dopuszczenie nadbudowy



E - dopuszczenie przebudowy

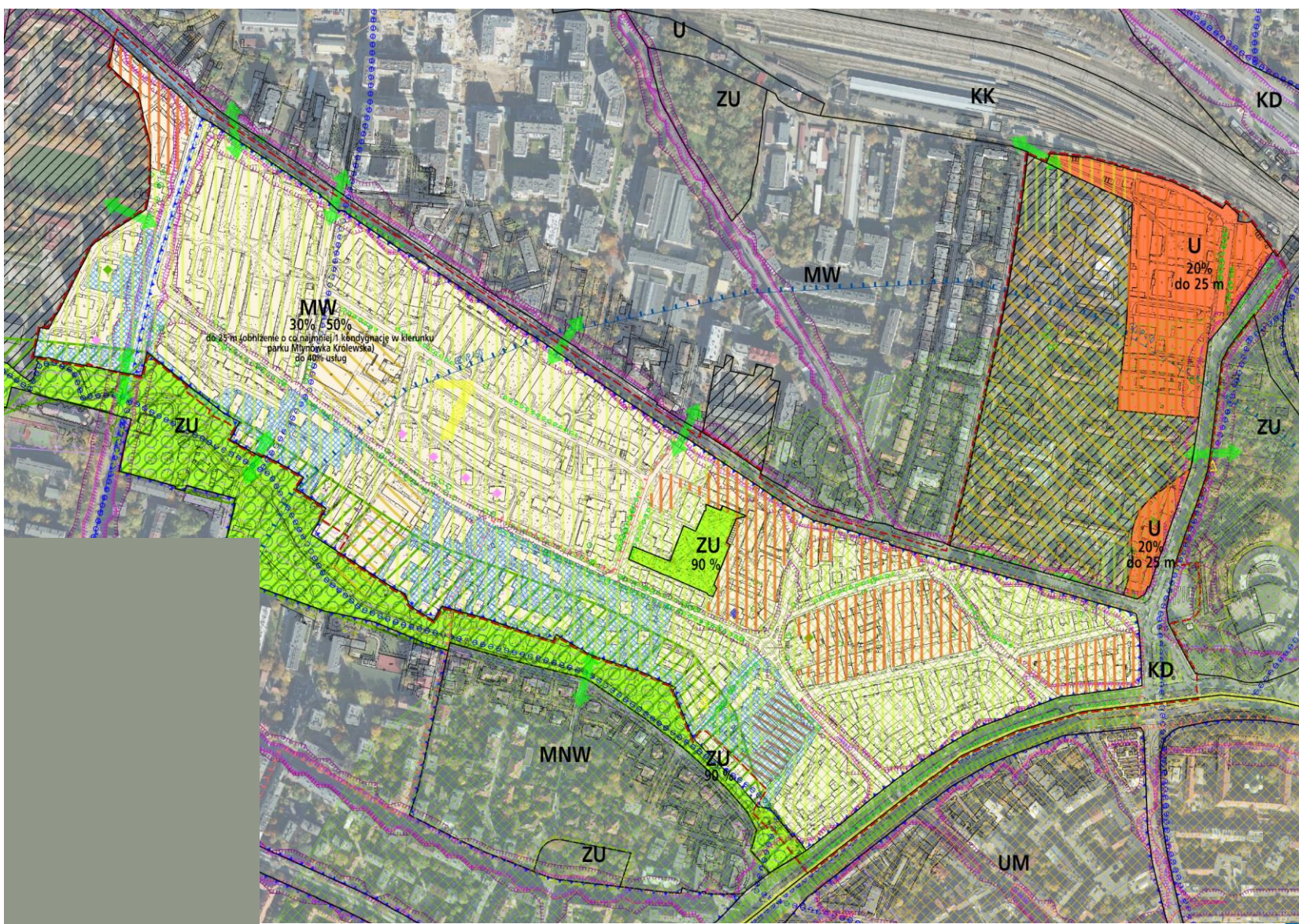
URZĄD MIASTA KRAKOWA
WYDZIAŁ PLANOWANIA
PRZESTRZENNEGO

ul. Mogińska 41, 31-545 Kraków



SYNTEZA UWARUNKWAŃ

- proponowana granica obszaru ochronnego GZWP nr 450 [28]
 - pomnik przyrody:
1. wąż szypułkowy
2. jesion wyniosły
 - wyróżniające się drzewa
 - obszary o wysokim walorze przyrodniczym
 - dominanty i subdominanty architektoniczne
 - akcent urbanistyczny
- SYNTEZA UWARUNKWAŃ FUNKcjONALNO-PRZESTRZENNYCH**
- zieleni w otoczeniu zabudowy mieszkaniowej wskazana do uzupełnienia, utrzymania i kształtowania
 - obiekty użyteczności publicznej z zielenią towarzyszącą - zieleni wskazana do uzupełnienia, utrzymania i kształtowania
 - Osiedle Modrzejowska z zabudową ralktową obszary o wyróżniającą się strukturze przestrzennej do utrzymania i zachowania
 - tereny z deficytem zieleni - wskazane do uzupełnienia
 - tereny funkcjonalnie powiązane z parkiem Młynówka Królewska
- Elementy wskazane do zachowania i kształtowania w przyszłym zagospodarowaniu**
- szpalery drzew w otoczeniu ciągu komunikacyjnego wskazane do uzupełnienia, utrzymania i kształtowania
 - ciągi komunikacyjne kształtowane jako przestrzeń publiczną z zielenią urządzoną
 - najistotniejsze korytarze i powiązania ekologiczne lokalne i ponadlokalne
 - granica strefy zabudowy śródmiejskiej (Polecenie Służbowe nr 2/2016 PMK z dnia 19.02.2016 r.)



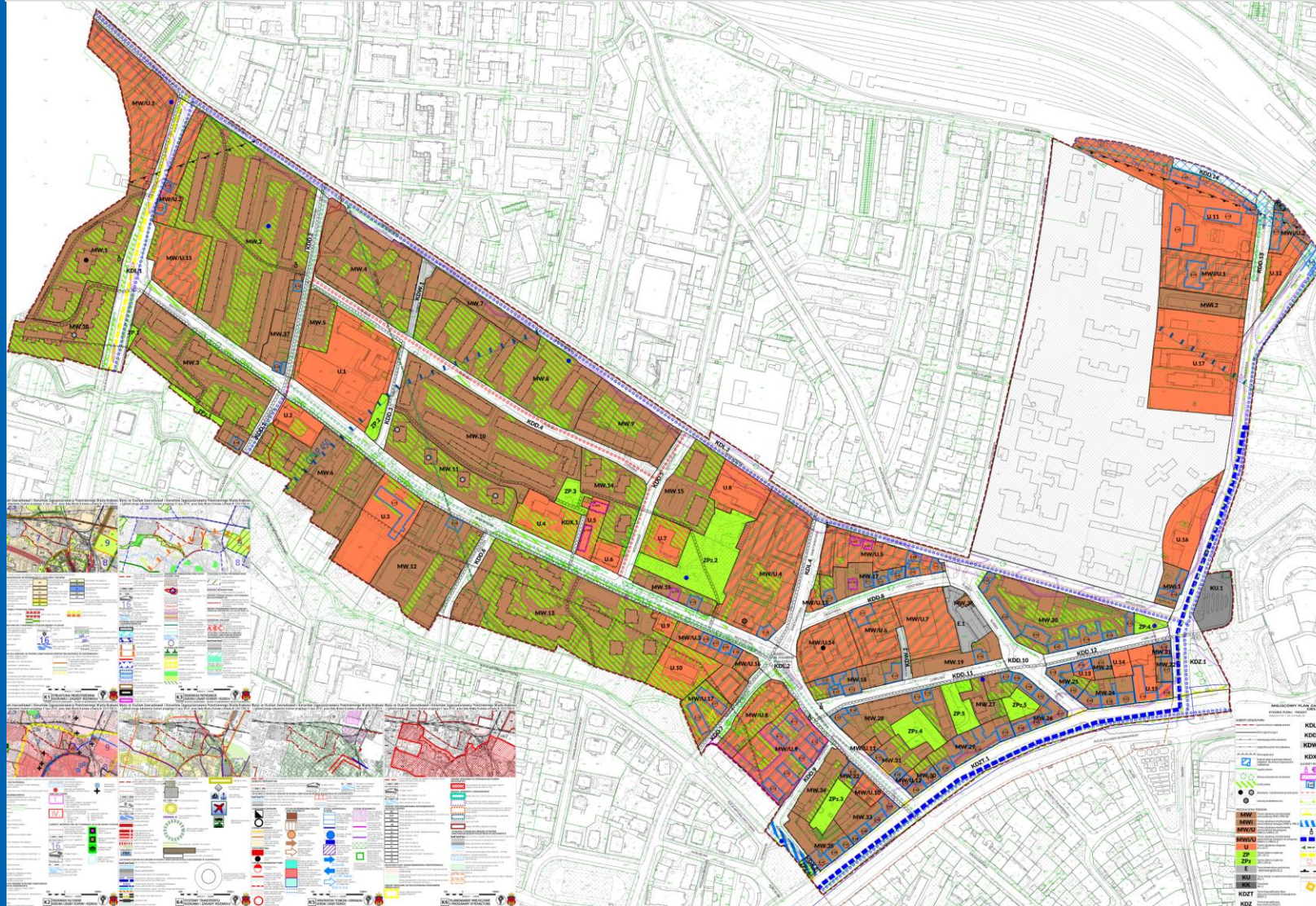
- granica obszaru objętego planem
- UWARUNKOWANIA ZAWARTE W STUDIUM UWARUNKOWAŃ I KIERUNKÓW ZAGOSPODAROWANIA PRZESTRZENNEGO MIASTA KRAKOWA (1-7)**
- granice i numery jednostek urbanistycznych
 - linie rozgraniczające o różnym sposobie użytkowania
 - MW** tereny zabudowy mieszkaniowej wielorodzinnej
 - U** tereny usług
 - ZU** tereny zieleni urządzonej
 - KD** tereny komunikacji
 - tereny zamknięte
 - główne ciągi "zielonych alei"
 - strefa kształtowania systemu przyrodniczego
 - trasy rowerowe - główne i łącznikowe
 - otoczenie strefy ruchu uspokojonego
 - strefa ruchu uspokojonego
- UWARUNKOWANIA ZAWARTE W OPRACOWANIU EKOFIZJOGRAFICZNYM PODSTAWOWYM**
- park rzeczny - strefa ochrony
 - korytarz ekologiczny Młynówki Królewskiej
 - izofona hałasu od dróg $L_{d_{MWN}}=68$ dB
 - izofona hałasu od dróg $L_{d_{MWN}}=64$ dB
 - izofona hałasu od dróg $L_n=59$ dB
 - GZWP 450** granica udokumentowanego głównego zbiornika wód podziemnych nr 450 - Dolina rzeki Wisła (Kraków)

**PROJEKT MIEJSCOWEGO PLANU ZAGOSPODAROWANIA
PRZESTRZENNEGO OBSZARU „MAZOWIECKA”**

- RYSUNEK



PROJEKT PLANU - RYSUNEK



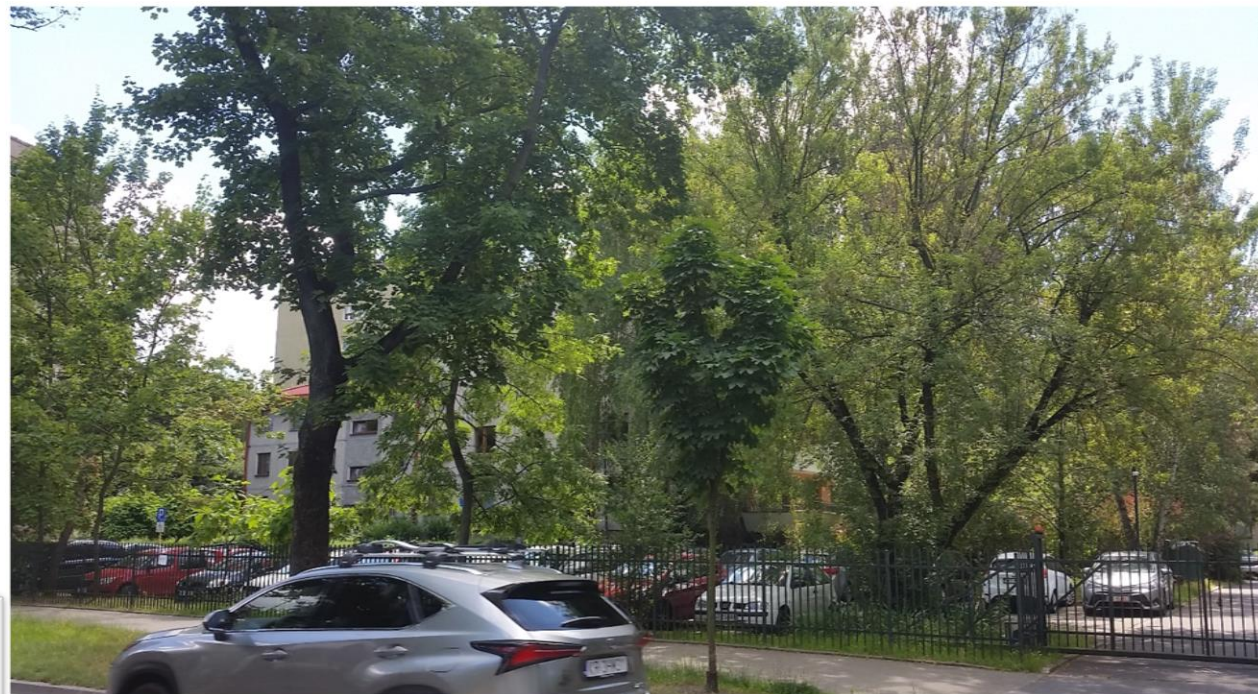
	granica obszaru objętego planem		objekty wpisane do rejestru zabytków
	linie rozgraniczające		obszary wpisane do rejestru zabytków
	obowiązujące linie zabudowy		objekty ujęte w gminnej ewidencji zabytków
	nieprzekraczalne linie zabudowy		granica układu urbanistycznego „Aleja Trzech Wieszczów”, wpisane do rejestru zabytków [A-1570/M]
	linie regulacyjne		granica układu urbanistycznego „Kleszarz” wpisane do rejestru zabytków [A-448]
	budynki ujęte w gminnej ewidencji zabytków, dla których dopuszczono nadbudowę		granica obszaru uznanego za pomnik historii „Kraków – Historyczny Zespół Miasta” (Zarządzenie Prezydenta Rzeczypospolitej Polskiej z dnia 8 września 1994 r. – Monitor Polski nr 50, poz. 418)
	szpalery drzew		historyczny przebieg Młynówki Królewskiej ujęty w gminnej ewidencji zabytków
	drzewa wskazane do utrzymania		kapliczki
	strefy zieleni		granica strefy buforowej dla obszaru wpisanej na Listę Światowego Dziedzictwa UNESCO
	dominanty / subdominanty przestrzenne		powiązanie widokowe pomiędzy obiektami fortecznymi
	akcenty architektoniczne		granica strefy ochrony sylwetu miasta wg Studium
PRZEZNACZENIA TERENÓW:			stanowisko archeologiczne ujęte w gminnej ewidencji stanowisk archeologicznych
	MW Tereny zabudowy mieszkaniowej wielorodzinnej (MW.1-MW.38)		granica strefy nadzoru archeologicznego
	MWi Tereny zabudowy mieszkaniowej wielorodzinnej istniejącej (MWi.1, MWi.2)		szlak dawnej Twierdzy Kraków
	MW/U Tereny zabudowy mieszkaniowej wielorodzinnej lub usługowej (MW/U.1-MW/U.17)		obiekt uznany za dobro kultury współczesnej
	MWi/U Tereny zabudowy mieszkaniowej wielorodzinnej istniejącej lub usługowej (MWi/U.1, MWi/U.2)		pomnik przyrody
	U Tereny zabudowy usługowej (U.1-U.17)		tereny zamknięte
	ZP Tereny zieleni urządzonej (ZP.1-ZP.5)		izofony hałasu wg Strategicznej mapy hałasu Miasta Krakowa z 2022 r.
	ZPz Tereny zieleni urządzonej (ZPz.1-ZPz.6)		hałas drogowy LN=65 dB
	E Teren infrastruktury technicznej - elektroenergetyka (E.1)		hałas drogowy LDWN=70 dB
	KU Teren obsługi i urządzeń komunikacyjnych (KU.1)		granica udokumentowanego Głównego Zbiornika Wód Podziemnych nr 450 - Dolina rzeki Wisła (Kraków)
	KK Teren kolei (KK.1)		zasięg terenów w odległości 20 m od osi skrajnego istniejącego toru
	KDZT Teren dróg publicznych, klasy zbiorczej z torowiskiem tramwajowym (KDZT.1)		odległość 10 m od granicy obszaru kolejowego
	KDZ Teren dróg publicznych, klasy zbiorczej (KDZ.1)		strefa 20 m od granicy obszaru kolejowego
	KDL Tereny dróg publicznych, klasy lokalnej (KDL.1-KDL.4)		przebieg głównych i łącznikowych tras rowerowych układu miejskiego
	KDD Tereny dróg publicznych, klasy dojazdowej (KDD.1-KDD.14)		istniejące trasy rowerowe
	KDW Tereny dróg wewnętrznych (KDW.1-KDW.2)		proponowane powiązania piesze
	KDX Tereny ciągów pieszych z dopuszczeniem ruchu rowerowego (KDX.1, KDX.2)		studnie awaryjnego zapotrzebienia w wodę
			magistrala wodociągowa
			istniejąca elektroenergetyczna linia kablowa wysokiego napięcia 110kV

tereny komunikacji

BILANS		
Przeznaczenie	Powierzchnia [ha]	[%]
MW	23,75	37,83
MWi	0,39	0,63
MW/U	6,71	10,69
MWi/U	0,67	1,06
U	7,12	11,34
ZPp	0,44	0,70
ZP	1,19	1,90
E	0,22	0,35
KU	0,26	0,42
KK	0,01	0,02
KDZT	1,33	2,11
KDZ	1,54	2,45
KDL	5,26	8,38
KDD	4,00	6,37
KDW	0,17	0,26
KDX	0,04	0,06
tereny zamknięte	9,69	15,43
SUMA	62,79	100,00



- KDZT.1 █
- KDZ.1 █
- KDL.1-KDL.4 █
- KDD.1-KDD.14 █
- KDW.1, KDW.2 █
- KDX.1, KDX.2 █



MW.1-MW.38
MWi.1, MWi.2

BILANS		
Przeznaczenie	Powierzchnia [ha]	[%]
MW	23,75	37,83
MWi	0,39	0,63
MW/U	6,71	10,69
MWi/U	0,67	1,06
U	7,12	11,34
ZPp	0,44	0,70
ZP	1,19	1,90
E	0,22	0,35
KU	0,26	0,42
KK	0,01	0,02
KDZT	1,33	2,11
KDZ	1,54	2,45
KDL	5,26	8,38
KDD	4,00	6,37
KDW	0,17	0,26
KDX	0,04	0,06
tereny zamknięte	9,69	15,43
SUMA	62,79	100,00



MW

Tereny zabudowy mieszkaniowej wielorodzinnej, o podstawowym przeznaczeniu pod budowę budynkami mieszkalnymi wielorodzinnymi

MWi

Tereny zabudowy mieszkaniowej wielorodzinnej istniejącej, o podstawowym przeznaczeniu pod budowę budynkami mieszkalnymi wielorodzinnymi



**MW/U.1-MW/U.17
MWi/U.1, MWi/U.2**

BILANS		
Przeznaczenie	[ha]	[%]
MW	23,75	37,83
MWi	0,39	0,63
MW/U	6,71	10,69
MWi/U	0,67	1,06
U	7,12	11,34
ZPp	0,44	0,70
ZP	1,19	1,90
E	0,22	0,35
KU	0,26	0,42
KK	0,01	0,02
KDZT	1,33	2,11
KDZ	1,54	2,45
KDL	5,26	8,38
KDD	4,00	6,37
KDW	0,17	0,26
KDX	0,04	0,06
tereny zamknięte	9,69	15,43
SUMA	62,79	100,00

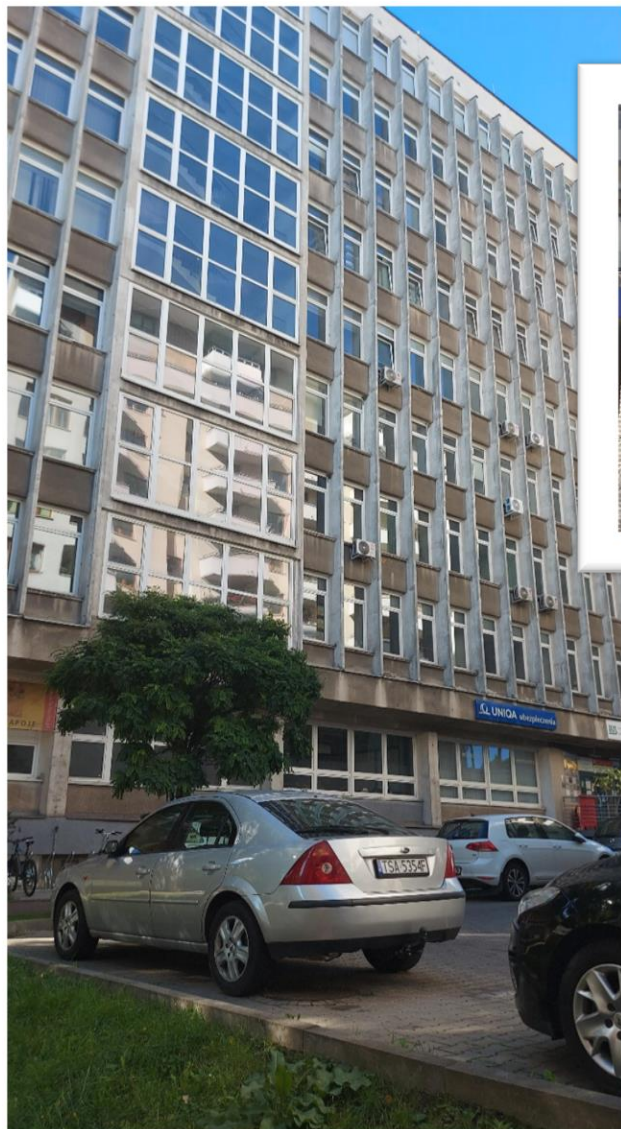


MW/U

Tereny zabudowy mieszkaniowej wielorodzinnej lub usługowej, o podstawowym przeznaczeniu pod zabudowę budynkami mieszkalnymi wielorodzinnymi, budynkami mieszkalnymi wielorodzinnymi z usługami lub budynkami usługowymi

MWi/U

Tereny zabudowy mieszkaniowej wielorodzinnej istniejącej lub usługowej, o podstawowym przeznaczeniu pod zabudowę budynkami mieszkalnymi wielorodzinnymi, budynkami mieszkalnymi wielorodzinnymi z usługami lub budynkami usługowymi



U.1-U.17

BILANS		
Przeznaczenie	Powierzchnia [ha]	[%]
MW	23,75	37,83
MWi	0,39	0,63
MW/U	6,71	10,69
MWi/U	0,67	1,06
U	7,12	11,34
ZPp	0,44	0,70
ZP	1,19	1,90
E	0,22	0,35
KU	0,26	0,42
KK	0,01	0,02
KDZT	1,33	2,11
KDZ	1,54	2,45
KDL	5,26	8,38
KDD	4,00	6,37
KDW	0,17	0,26
KDX	0,04	0,06
tereny zamknięte	9,69	15,43
SUMA	62,79	100,00

URZĄD MIASTA KRAKOWA
WYDZIAŁ PLANOWANIA
PRZESTRZENNEGO

ul. Mogińska 41, 31-545 Kraków



U

U.1, U.3, U.4, U.5, U.7, U.10 – Tereny zabudowy usługowej, o podstawowym przeznaczeniu pod zabudowę budynkami usługowymi z zakresu oświaty i wychowania, administracji, zdrowia, nauki, kultury oraz obiektami budowlanymi z zakresu sportu i rekreacji wraz z niezbędnym zapleczem, U.2, U.6, U.8, U.9, U.11-U.17 – Tereny zabudowy usługowej, o podstawowym przeznaczeniu pod zabudowę budynkami usługowymi



E.1
KU.1
KK.1

BILANS

Przeznaczenie	Powierzchnia [ha]	[%]
MW	23,75	37,83
MWi	0,39	0,63
MW/U	6,71	10,69
MWi/U	0,67	1,06
U	7,12	11,34
ZPp	0,44	0,70
ZP	1,19	1,90
E	0,22	0,35
KU	0,26	0,42
KK	0,01	0,02
KDZT	1,33	2,11
KDZ	1,54	2,45
KDL	5,26	8,38
KDD	4,00	6,37
KDW	0,17	0,26
KDX	0,04	0,06
tereny zamknięte	9,69	15,43
SUMA	62,79	100,00

URZĄD MIASTA KRAKOWA
WYDZIAŁ PLANOWANIA
PRZESTRZENNEGO

ul. Mogińska 41, 31-545 Kraków



E.1

Teren infrastruktury technicznej - elektroenergetyka, o podstawowym przeznaczeniu pod lokalizację obiektów i urządzeń budowlanych z zakresu infrastruktury elektroenergetyki

KK.1

Teren kolei, o podstawowym przeznaczeniu pod tereny komunikacji i infrastruktury kolejowej

KU.1

Teren obsługi i urządzeń komunikacyjnych, o podstawowym przeznaczeniu pod obiekty i urządzenia transportu publicznego - pętla autobusowa

ZP.1-ZP.5 ZPz.1-ZPz.6

BILANS		
Przeznaczenie	Powierzchnia [ha]	[%]
MW	23,75	37,83
MWi	0,39	0,63
MWi/U	6,71	10,69
MWi/U	0,67	1,06
U	7,12	11,34
ZPp	0,44	0,70
ZP	1,19	1,90
E	0,22	0,35
KU	0,26	0,42
KK	0,01	0,02
KDZT	1,33	2,11
KDZ	1,54	2,45
KDL	5,26	8,38
KDD	4,00	6,37
KDW	0,17	0,26
KDX	0,04	0,06
tereny zamknięte	9,69	15,43
SUMA	62,79	100,00

URZĄD MIASTA KRAKOWA
WYDZIAŁ PLANOWANIA
PRZESTRZENNEGO

ul. Mogińska 41, 31-545 Kraków

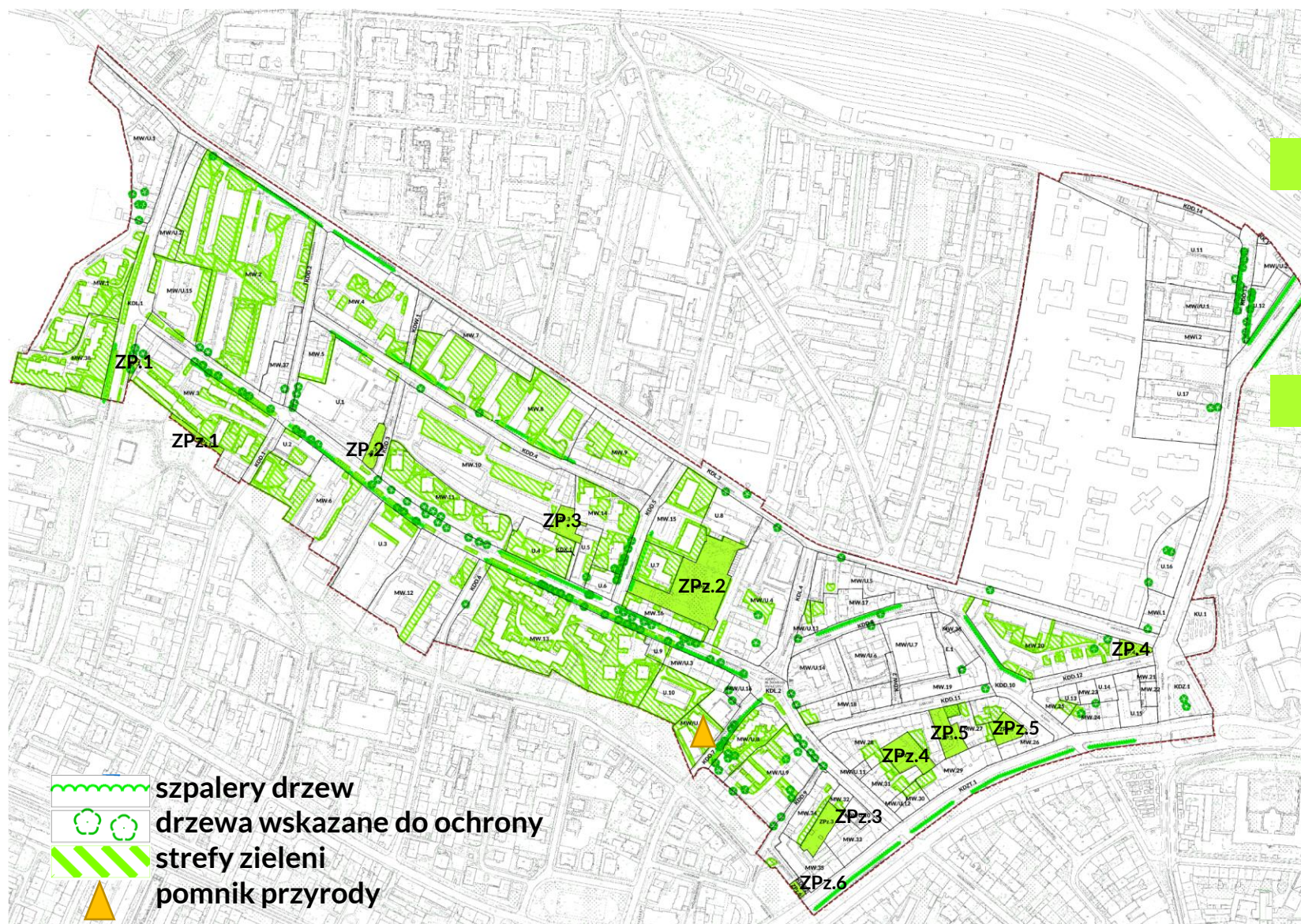


ZP

Tereny zieleni urządzonej, o podstawowym przeznaczeniu pod publicznie dostępne parki

ZPz

Tereny zieleni urządzonej, o podstawowym przeznaczeniu pod parki, skwery, zieleńce




ZP

Tereny zieleni urządzonej, o podstawowym przeznaczeniu pod publicznie dostępne parki

ZPz

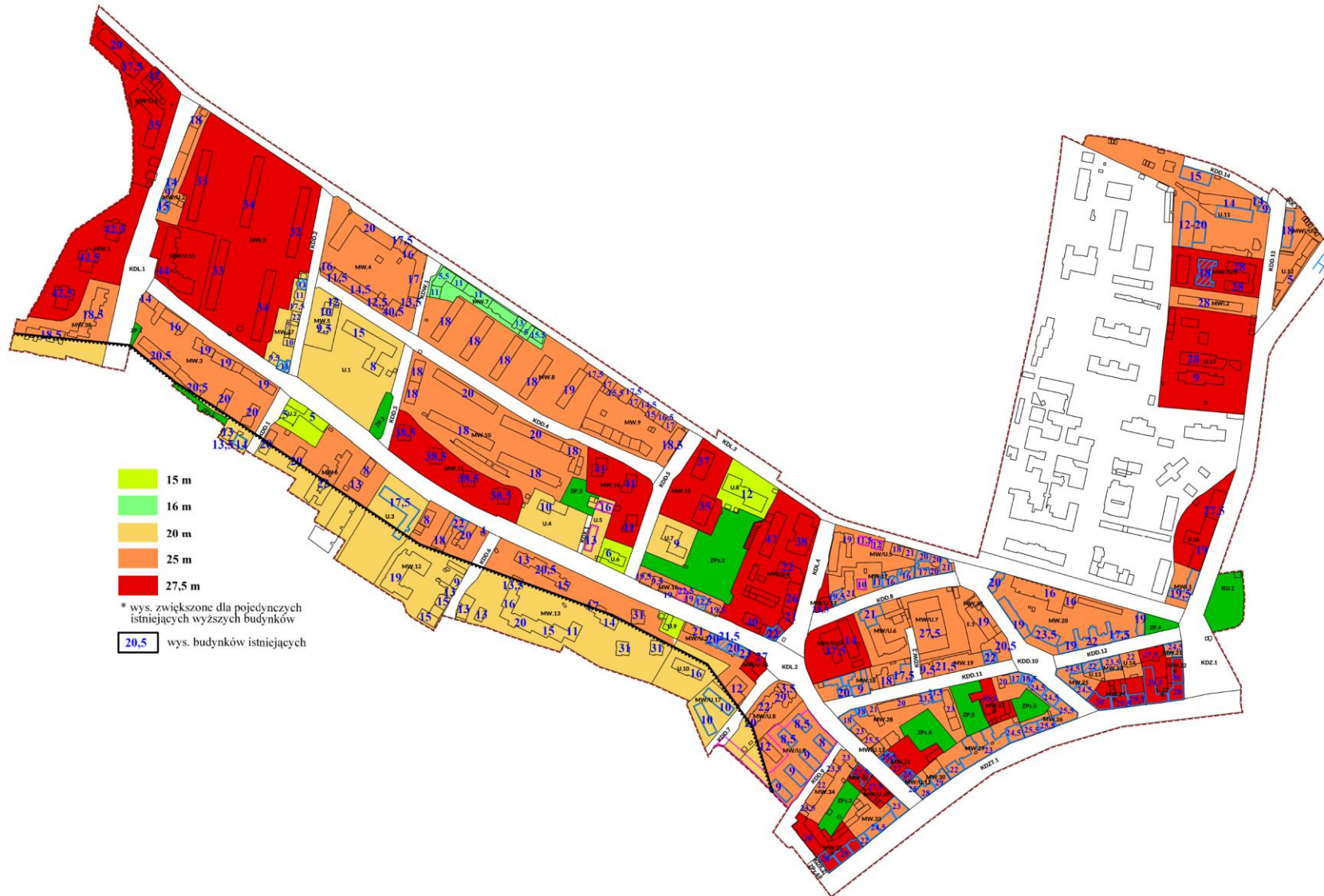
Tereny zieleni urządzonej, o podstawowym przeznaczeniu pod parki, skwery, zieleńce

-  szpalery drzew
-  drzewa wskazane do ochrony
-  strefy zieleni
-  pomnik przyrody





OBSZARU „MAZOWIECKA”



- 15 m
- 16 m
- 20 m
- 25 m
- 27,5 m

* wys. zwiększone dla pojedynczych istniejących wyższych budynków

20,5 wys. budynków istniejących

WYDZIAŁ PLANOWANIA
PRZESTRZENNEGO

ul. Mogińska 41, 31-545 Kraków



Dziękujemy za uwagę!