

Program Ochrony Środowiska Miasta Krakowa na lata 2020 – 2030

dr Paweł Binkiewicz
wraz z zespołem

Kraków, 8 kwietnia 2021 r.

ZLECENIODAWCA:

Gmina Miejska Kraków

z siedzibą:

Plac Wszystkich Świętych 3-4


31-004 Kraków




WYKONAWCA:
LEMITOR Ochrona Środowiska Spółka z o.o. sp.k.
z siedzibą:
ul. Jana Długosza 40
51-162 Wrocław



WYKONAWCA



lemitor
OCHRONA ŚRODOWISKA



BADANIA
DOKUMENTACJE
DORADZTWO

Laboratorium Badawcze




AB 912

Firma Rodzinna



od 1990

Pracownia Konsultingowa



Pracownia Konsultingowa



CERT
POLSKA AKADEMIA JAKOŚCI
PN-EN ISO 14001:2015
Certyfikat nr:
2278/08/2017/Ś/C



HARMONOGRAM – ETAP 1

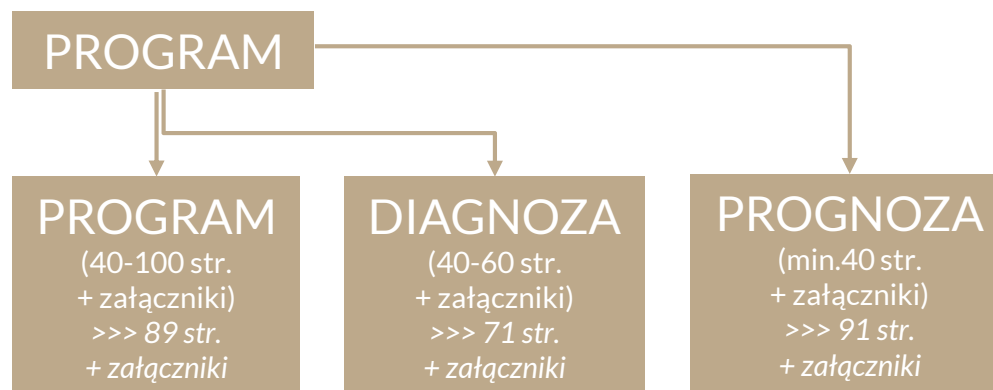
ETAP	FAZA	ZAKRES RZECZOWY
ETAP 1		
OPRACOWANIE PROGRAMU I RAPORTU	LA	Czynności przygotowawcze
	I.B	Opracowanie Programu (edycja I)
	I.C	Przygotowanie Programu (edycja II)
	I.D	Przygotowanie Programu (edycja III)
ETAP 2		
PRZEPROWADZENIE STRATEGICZNEJ OCENY ODDZIAŁYWANIA NA ŚRODOWISKO	II.A	Opiniowanie Programu, w tym recenzja (edycja III)
	II.B	Wyłożenie do wglądu i konsultacje społeczne Programu (edycja IV)
	II.C	Rozpatrzenie uwag i wniosków do Programu po wyłożeniu i konsultacjach i przygotowanie Programu (edycja V)
ETAP 3		
UCHWALANIE PROGRAMU	III.A	Przygotowanie Programu do uchwalenia (edycja VI)
	III.B	Proces legislacyjny
	III.C	Czynności po uchwaleniu



PROGRAM

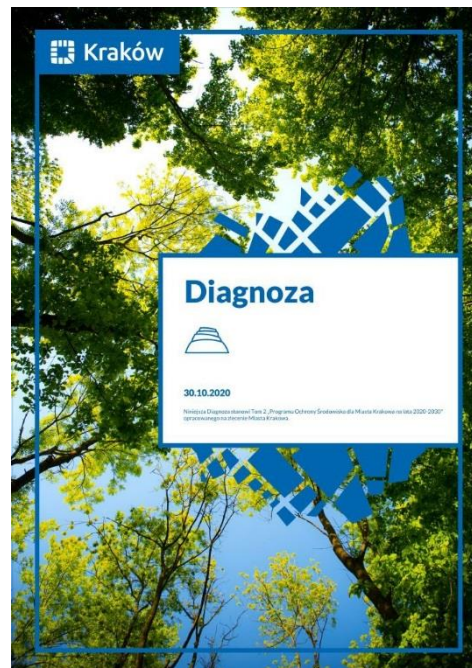
„Program Ochrony Środowiska dla Miasta Krakowa na lata 2020 -2030”

PROGRAM





TOM I:
synteza istniejącego stanu środowiska naturalnego miasta Krakowa, zidentyfikowanie zagrożeń i kierunków zachodzących oraz przewidywanych w nim zmian

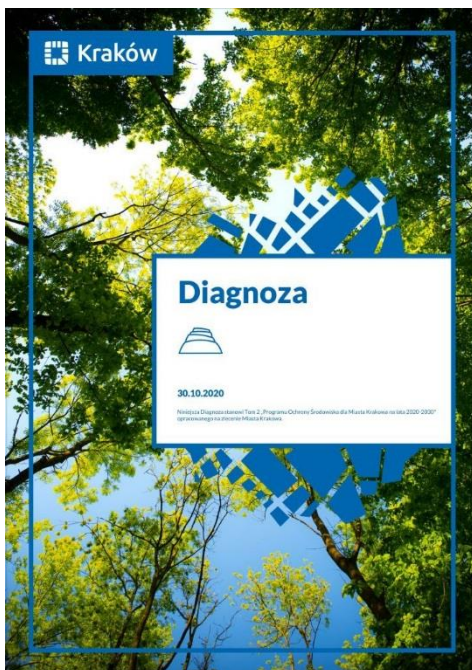


TOM II:
uwzględnienie tendencji zmian zachodzących w czasie realizacji „Programu Ochrony Środowiska dla miasta Krakowa na lata 2012-2015 z uwzględnieniem zadań zrealizowanych w 2011 roku oraz perspektywą na lata 2016-2019”



TOM III:
prognoza oddziaływania na środowisko Programu





JAK BYŁO
i
JAK JEST



JAK JEST
i
JAK
BĘDZIE



PROGRAM – zakres

- 1.1. Wstęp i założenia:**
 - 1.1.1. Cel, charakter i podstawa prawna wykonania dokumentu
 - 1.1.2. Ogólną charakterystyką obszaru objętego opracowaniem
 - 1.1.3. Główne kierunki rozwojowe miasta
 - 1.1.4. Metodyka opracowania
 - 1.1.5. Definicje pojęć używanych w dokumencie
 - 1.1.6. Wykaz skrótów
- 1.2. Cele i priorytety ochrony środowiska:**
 - 1.2.1. Określenie celu nadrzędnego.
 - 1.2.2. Analiza SWOT.
 - 1.2.3. Kryteria wyboru priorytetów.
 - 1.2.4. Wyznaczone priorytety ochrony środowiska miasta Krakowa - cele krótkoterminowe na lata 2020-2025 i długoterminowe na lata 2026-2030 w dziedzinach:
 - 1.2.4.1. zasobów przyrodniczych i krajobrazu,
 - 1.2.4.2. zieleni i zasobów leśnych,
 - 1.2.4.3. zagospodarowania przestrzennego w aspekcie ochrony środowiska w tym rozwoju terenów zieleni,
 - 1.2.4.4. ochrony wód i gospodarowania wodami,
 - 1.2.4.5. gospodarki wodno-ściekowej,
 - 1.2.4.6. ochrony kopalni,
 - 1.2.4.7. ochrony powierzchni ziemi,
 - 1.2.4.8. zachowania statusu uzdrowiska przez os. Swoszowice,
 - 1.2.4.9. edukacji ekologicznej i kształtowania wizerunku w zakresie ochrony środowiska,
 - 1.2.4.10. ochrony powietrza atmosferycznego
 - 1.2.4.11. ochrony przed hałasem,
 - 1.2.4.12. ochrony przed polami elektromagnetycznymi,
 - 1.2.4.13. ochrony przeciwpowodziowej,
 - 1.2.4.14. gospodarki odpadami.
 - 1.3.1. Źródło finansowania (zadania własne, zadania zlecone):
 - 1.3.1.1. Środki własne miasta
 - 1.3.1.2. Środki ze źródeł nie podlegających zwrotowi
- 1.4. Rozdział dotyczący realizacji Programu**
- 1.5. Rozdział dotyczący monitorowania Programu ze wskazaniem wskaźników monitorujących**
- 1.6. Streszczenie w języku niespecjalistycznym**
- 1.7. Wykaz materiałów źródłowych**
- 1.8. Wykaz podstaw prawnych**
- 1.9. Załączniki**

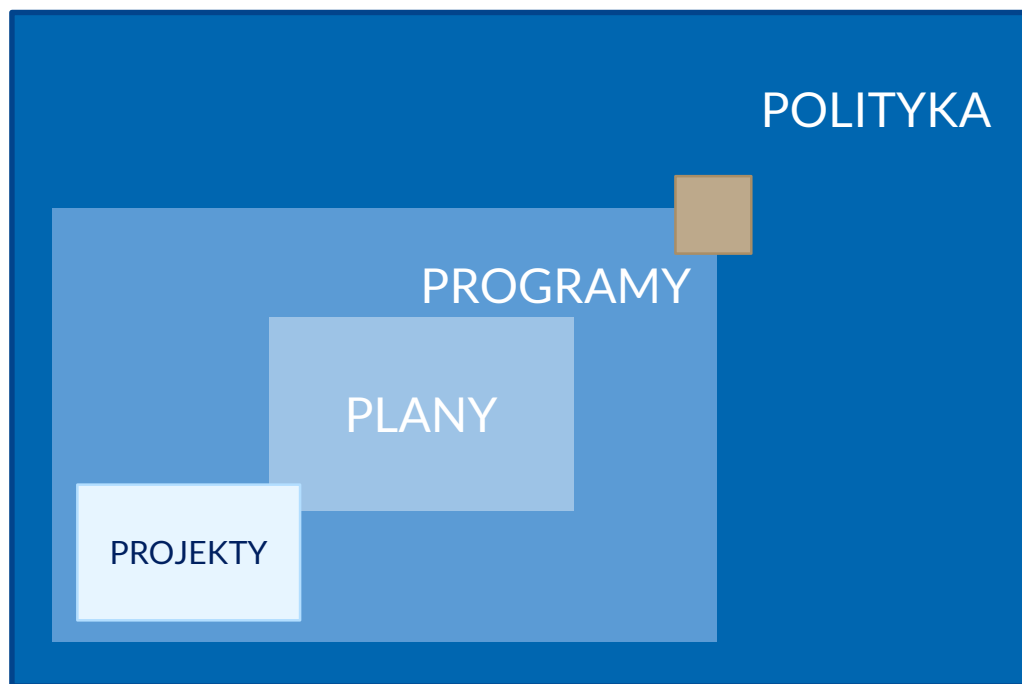


DIAGNOZA – zakres

- 2.1. Diagnoza stanu środowiska
- 2.2. Analiza realizacji „Programu Ochrony Środowiska dla miasta Krakowa na lata 2012- 2015 z uwzględnieniem zadań zrealizowanych w 2011 roku oraz perspektywą na lata 2016-2019”
 - 2.2.1. Ocena realizacji celów, założeń i kierunków działań
 - 2.2.2. Identyfikacja zagrożeń i kierunków zachodzących i przewidywanych zmian w środowisku



PROGRAM a polityka



UWAGI I SPOSTRZEŻENIA (ETAP 1)

ETAP	FAZA	ZAKRES RZECZOWY
ETAP 1		
OPRACOWANIE PROGRAMU I RAPORTU	LA	Czynności przygotowawcze
	I.B	Opracowanie Programu (edycja I)
	I.C	Przygotowanie Programu (edycja II)
	I.D	Przygotowanie Programu (edycja III)

Edycja 1



**UWAGI
SPOSTRZEŻENIA**

Edycja 2



**UWAGI
SPOSTRZEŻENIA**

Edycja 1



**UWAGI
SPOSTRZEŻENIA**



UWAGI I SPOSTRZEŻENIA (ETAP 1)

WS	Wydział Kształtowania Środowiska
WS-03	Referat Organizacyjno-Prawny i Edukacji Ekologicznej
WS-04	Referat Ocen Środowiskowych
WS-05	Referat Ochrony Zieleni
WS-06	Referat Ochrony Powierzchni Ziemi Przed Odpadami
WS-07	Referat Przyrody, Rolnictwa, Leśnictwa i Zwierząt
WS-08	Referat Ochrony Wód, Klimatu Akustycznego i Ochrony przed Polami Elektromagnetycznymi
WS-09	Referat Kontroli i Opinii w Zakresie Zieleni
WS-10	Referat Geologii
BP	Wydział Planowania Przestrzennego
OC	Wydział Bezpieczeństwa i Zarządzania Kryzysowego
GS	Wydział Skarbu Miasta
SZ	Wydział Polityki Społecznej i Zdrowia
GK	Wydział Gospodarki Komunalnej
SI	Wydział Strategii, Planowania i Monitorowania Inwestycji
JP	Wydział Ds. Jakości Powietrza
KEGW	Klimat - Energia - Gospodarka Wodna



UWAGI I SPOSTRZEŻENIA (ETAP 1)

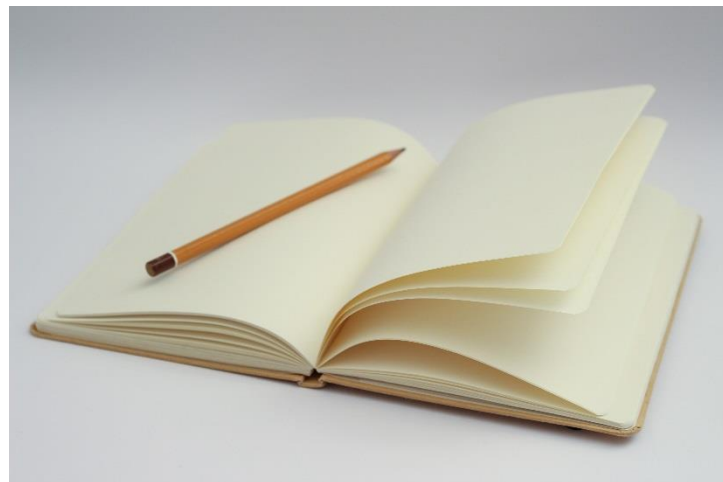
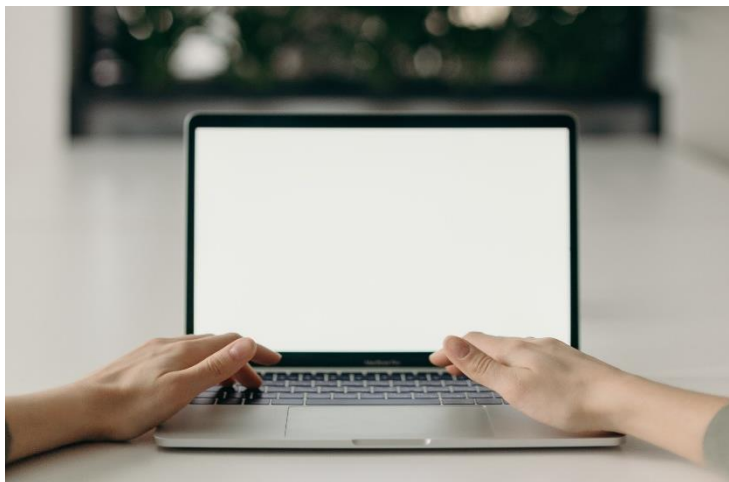
MPO	Miejskie Przedsiębiorstwo Oczyszczania
MPWiK	Miejskie Przedsiębiorstwo Wodociągów i Kanalizacji
ZZM	Zarząd Zieleni Miejskiej
ZIM	Zarząd Inwestycji Miejskich
ZTP	Zarząd Transportu Publicznego
ZDMK	Zarząd Dróg Miasta Krakowa



UWAGI I SPOSTRZEŻENIA (ETAP 1)

EDYCYJNE

MERYTORYCZNE



1.1. Wstęp i założenia:

- 1.1.1. Cel, charakter i podstawa prawna wykonania dokumentu
- 1.1.2. Ogólna charakterystyka obszaru objętego opracowaniem
- 1.1.3. Główne kierunki rozwojowe miasta
- 1.1.4. Metodyka opracowania
- 1.1.5. Definicje pojęć używanych w dokumencie
- 1.1.6. Wykaz skrótów

1.2. Cele i priorytety ochrony środowiska.

- 1.2.1. Określenie celu nadrzędnego.
- 1.2.2. Analiza SWOT.
- 1.2.3. Kryteria wyboru priorytetów.
- 1.2.4. Wyznaczone priorytety ochrony środowiska miasta Krakowa - cele krótkoterminowe na lata 2020-2025 i długoterminowe na lata 2026-2030 w dziedzinach:
 - 1.2.4.1. zasobów przyrodniczych i krajobrazu,
 - 1.2.4.2. zieleni i zasobów leśnych,
 - 1.2.4.3. zagospodarowania przestrzennego w aspekcie ochrony środowiska w tym rozwoju terenów zieleni,
 - 1.2.4.4. ochrony wód i gospodarowania wodami,
 - 1.2.4.5. gospodarki wodno-ściekowej,
 - 1.2.4.6. ochrony kopalin,
 - 1.2.4.7. ochrony powierzchni ziemi,
 - 1.2.4.8 zachowania statusu uzdrowiska przez os. Swoszowice,
 - 1.2.4.9. edukacji ekologicznej i kształtowania wizerunku w zakresie ochrony środowiska,
 - 1.2.4.10. ochrony powietrza atmosferycznego
 - 1.2.4.11. ochrony przed hałasem,
 - 1.2.4.12. ochrony przed polami elektromagnetycznymi,
 - 1.2.4.13. ochrony przeciwpowodziowej,
 - 1.2.4.14. gospodarki odpadami.

Wykaz skrótów

Definicje pojęć używanych w dokumencie

1.Wstęp i założenia

- 1.1. Cel, charakter i podstawa prawna wykonania dokumentu
- 1.2.Ogólna charakterystyka obszaru objętego opracowaniem
 - 1.2.1.Położenie i podział administracyjny
 - 1.2.2. Uwarunkowania demograficzne
 - 1.2.3.Warunki naturalne
 - 1.2.4.Zagospodarowanie przestrzenne
 - 1.2.5.Infrastruktura Miasta
 - 1.2.6.Gospodarka
- 1.3.Główne kierunki rozwojowe Miasta
- 1.4.Metodyka opracowania

2. Cele i priorytety ochrony środowiska

- 2.1.Określenie celu nadrzędnego
- 2.2.Analiza SWOT
- 2.3.Kryteria wyboru priorytetów
- 2.4.Wyznaczenie priorytetów ochrony środowiska Miasta Krakowa - cele krótkoterminowe na lata 2020-2025 i długoterminowe na lata 2026 – 2030
 - 2.4.1.Zasoby przyrodnicze i krajobrazu
 - 2.4.2.Zieleń i zasoby leśne
 - 2.4.3.Zagospodarowanie przestrzenne w aspekcie ochrony środowiska, w tym rozwoju terenów zieleni
 - 2.4.4.Ochrona wód i gospodarowanie wodami
 - 2.4.5.Gospodarka wodno-ściekowa
 - 2.4.6.Ochrona kopalin
 - 2.4.7.Ochrona powierzchni ziemi
 - 2.4.8.Zachowanie statusu uzdrowiska przez Osiedle Uzdrawisko Swoszowice
 - 2.4.9.Edukacja ekologiczna i kształtowanie wizerunku w zakresie ochrony środowiska
 - 2.4.10.Ochrona powietrza atmosferycznego
 - 2.4.11.Ochrona przed hałasem
 - 2.4.12.Ochrona przed polami elektromagnetycznymi
 - 2.4.13.Ochrona przeciwpowodziowa
 - 2.4.14.Gospodarka odpadami



PROGRAM – zakres (cd)

- 1.3.1. Źródło finansowania (zadania własne, zadania zlecone):
 - 1.3.1.1. Środki własne miasta
 - 1.3.1.2. Środki ze źródeł nie podlegających zwrotowi
- 1.4. Rozdział dotyczący realizacji Programu
- 1.5. Rozdział dotyczący monitorowania Programu ze wskazaniem wskaźników monitorujących

- 1.6 Streszczenie w języku niespecjalistycznym
- 1.7 Wykaz materiałów źródłowych

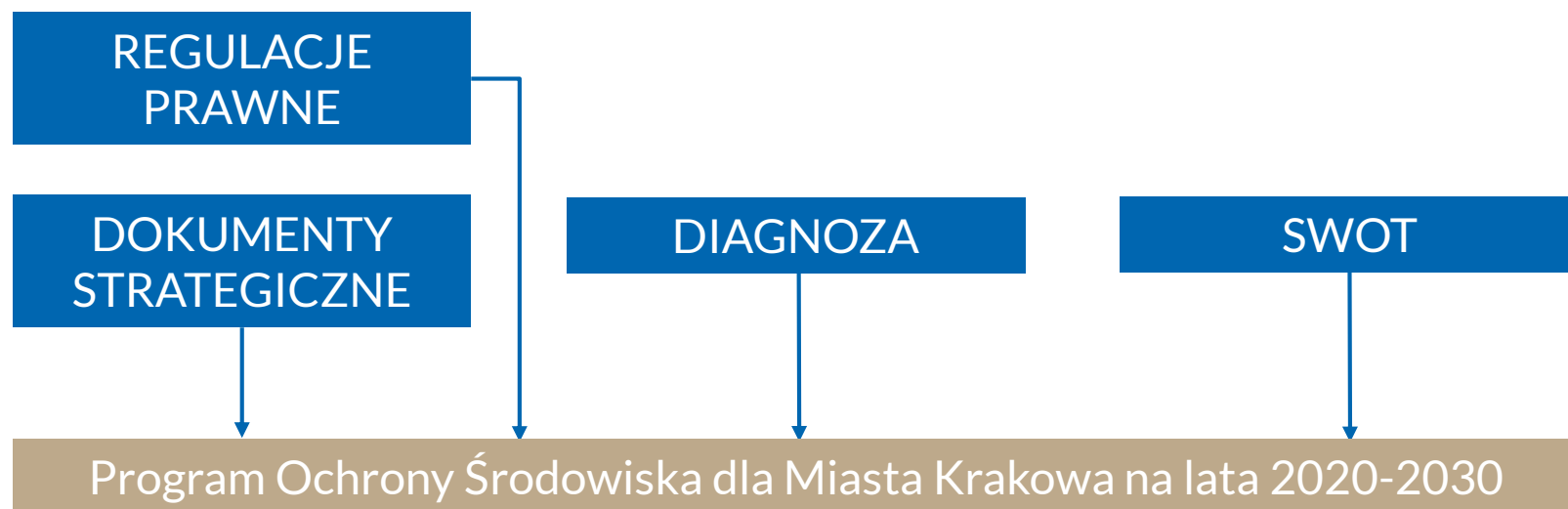
- 1.8 Wykaz podstaw prawnych
- 1.9 Załączniki

PROGRAM – spis treści (cd)

- 3.Aspekty finansowe realizacji Programu
 - 3.1.Źródło finansowania
 - 3.1.1.Środki własne Miasta
 - 3.1.2.Środki ze źródeł niepodlegających zwrotowi
- 4.Realizacja Programu
 - 4.1.Dokumenty strategiczne w Gminie Miejskiej Kraków
- 5.Monitorowanie Programu
 - 5.1.Wskaźniki monitorujące wyznaczone priorytety ochrony środowiska
 - 5.1.1.Zasoby przyrodnicze i krajobrazu
 - 5.1.2.Zieleń i zasoby leśne
 - 5.1.3.Zagospodarowanie przestrzenne w aspekcie ochrony środowiska, w tym rozwoju terenów zieleni
 - 5.1.4.Ochrona wód i gospodarowanie wodami
 - 5.1.5.Gospodarka wodno-ściekowa
 - 5.1.6.Ochrona kopalin
 - 5.1.7.Ochrona powierzchni ziemi
 - 5.1.8.Zachowanie statutu uzdrowiska przez Osiedle Uzdrowisko Swoszowice
 - 5.1.9.Edukacja ekologiczna i kształtowanie wizerunku w zakresie ochrony środowiska
 - 5.1.10.Ochrona powietrza atmosferycznego
 - 5.1.11.Ochrona przed hałasem
 - 5.1.12.Ochrona przed polami elektromagnetycznymi
 - 5.1.13.Ochrona przeciwpowodziowa
 - 5.1.14.Gospodarka odpadami
- 6.Streszczenie w języku niespecjalistycznym
- 7.Wykaz materiałów źródłowych
 - 7.1.Publikacje i podstawy prawne
 - 7.2.Źródła internetowe
- 8.Spis tabel i rysunków
- 9.Załączniki



PROGRAM – wybór priorytetów



PROGRAM - cele

Program Ochrony Środowiska dla Miasta Krakowa na lata 2020-2030



DIAGNOZA – ujęte problemy

JAKOŚĆ ŚRODOWISKA

nabiera znaczenia wraz ze wzrastającym poziomem rozwoju oraz wyższą świadomością społeczeństw



TRANSFORMACJA ENERGETYCZNA

powodująca zmiany sposobu gospodarowania energią



ADAPTACJA DO ZMIAN KLIMATU

wymusza zmianę podejścia do przestrzeni miasta a zwłaszcza znaczenia wody i zieleni



DIAGNOZA – ujęte problemy

JAKOŚĆ ŚRODOWISKA

nabiera znaczenia wraz ze wzrastającym poziomem rozwoju oraz wyższą świadomością społeczeństw



ADAPTACJA DO ZMIAN KLIMATU

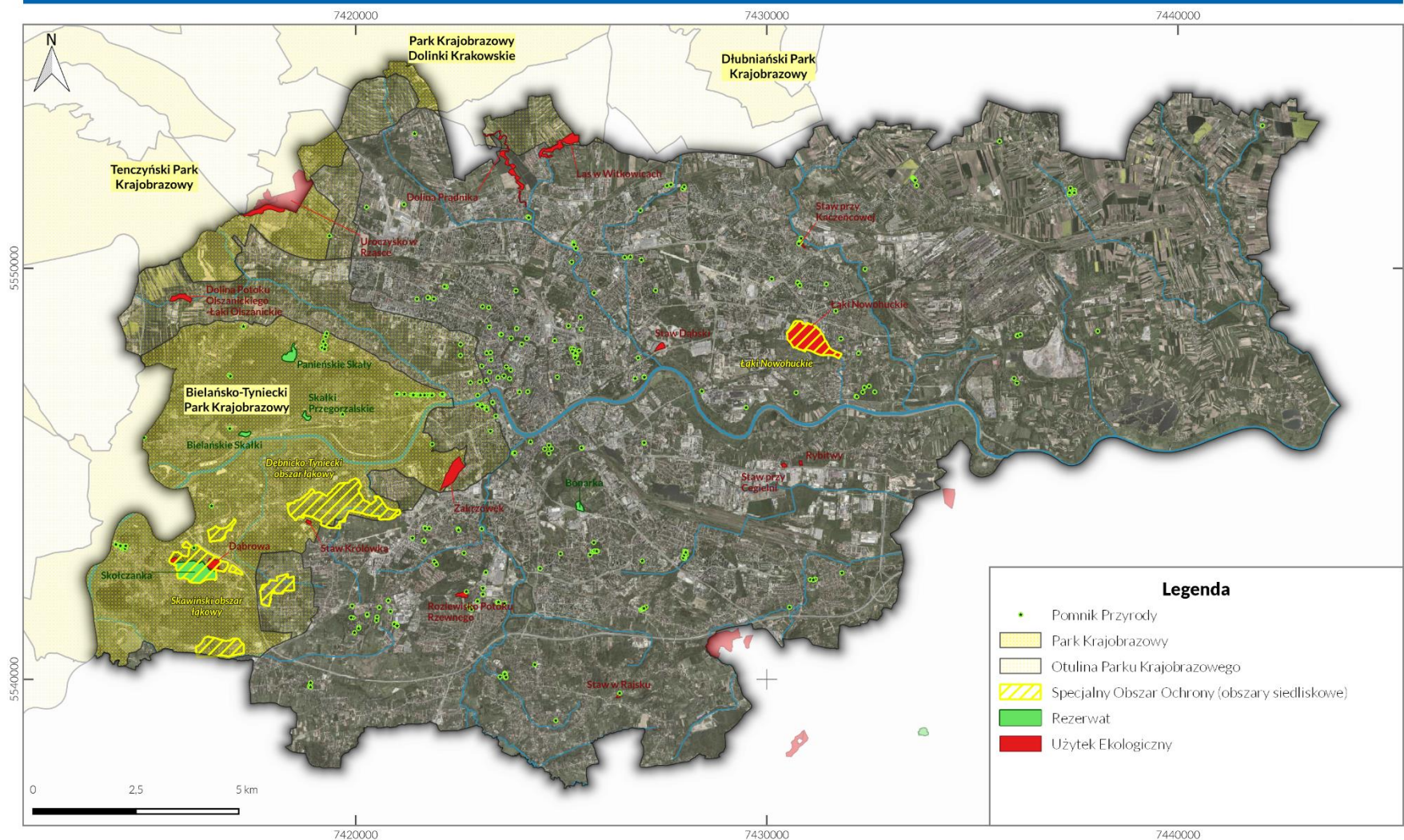
wymusza zmianę podejścia do przestrzeni miasta a zwłaszcza znaczenia wody i zieleni

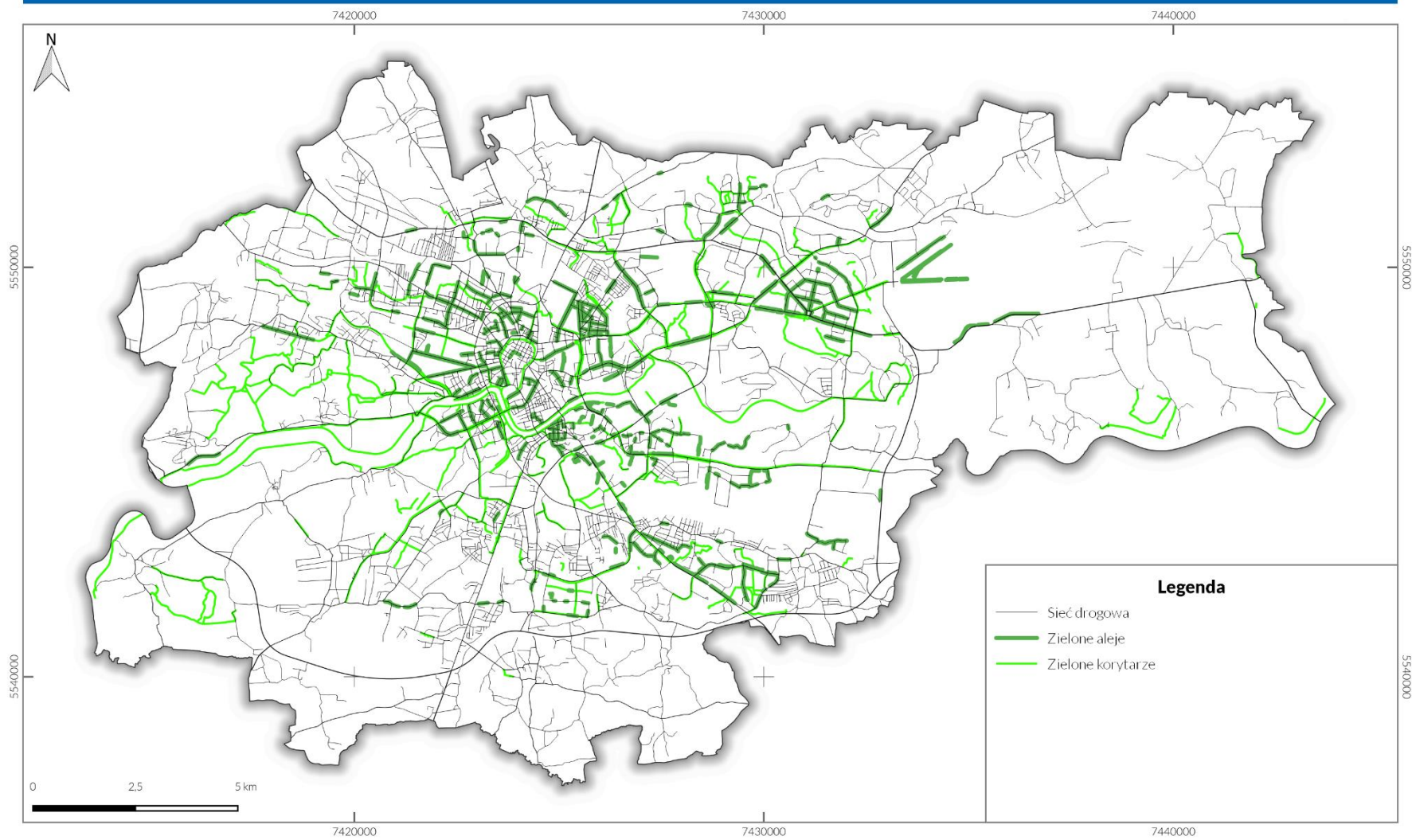


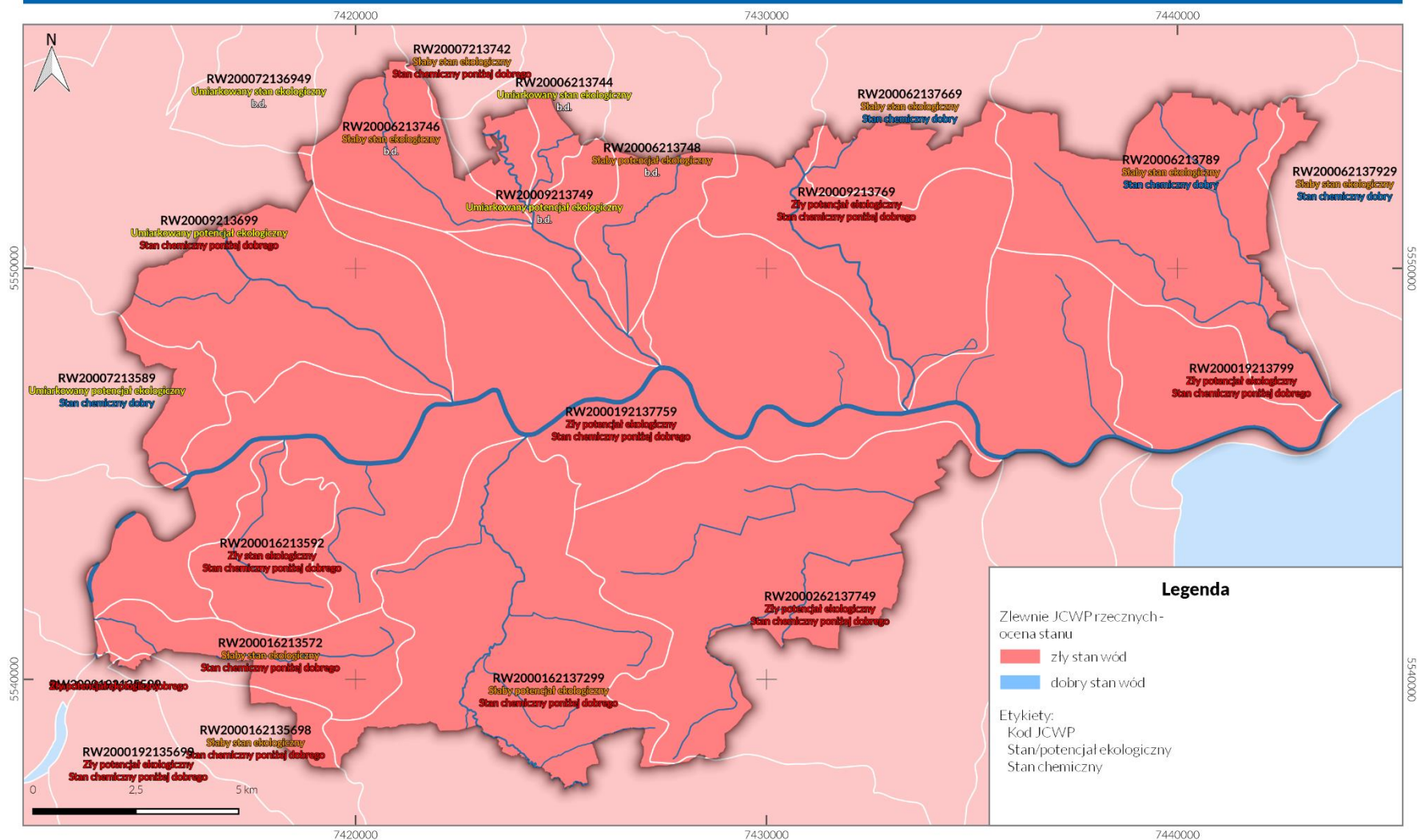
TRANSFORMACJA ENERGETYCZNA

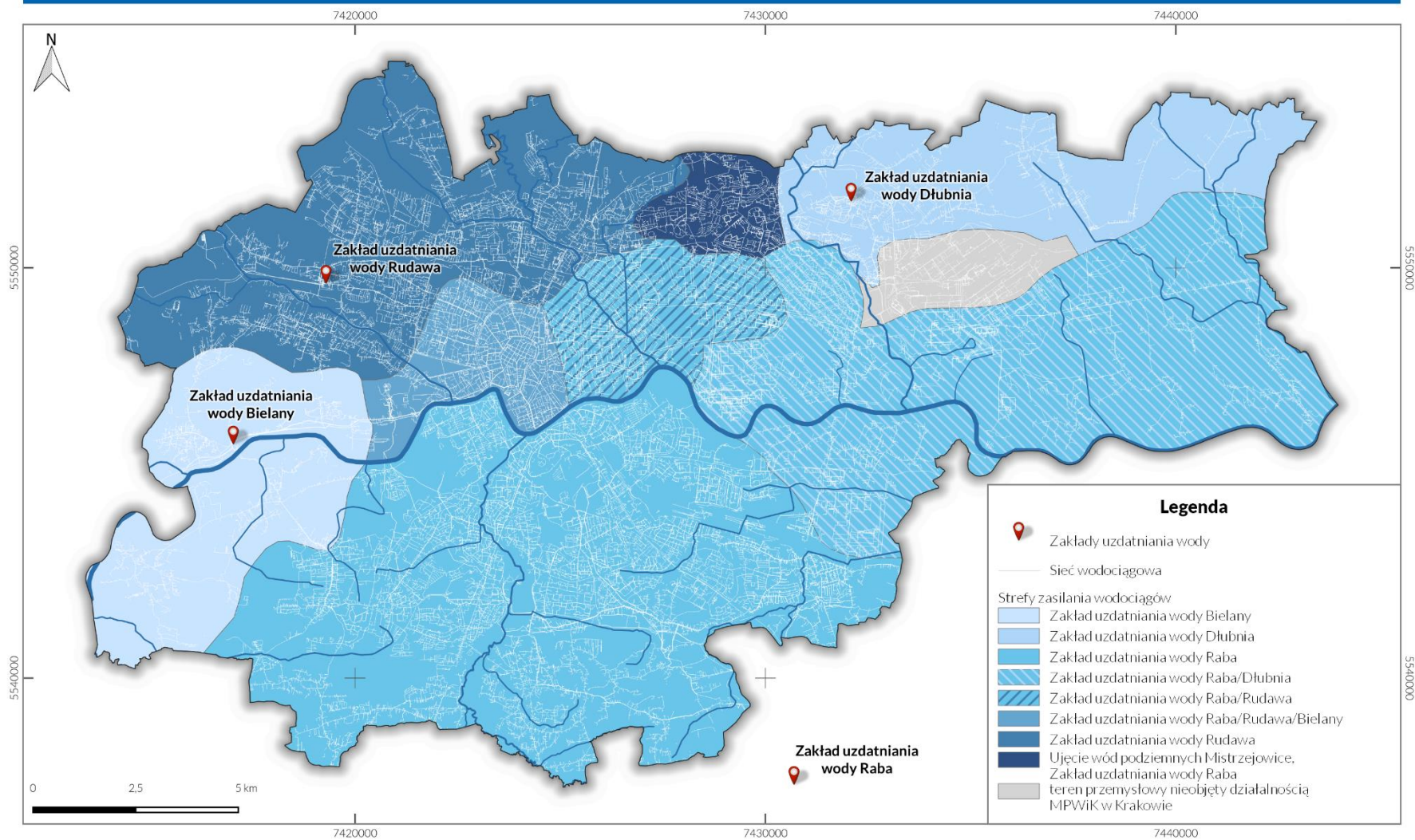
powodująca zmiany sposobu gospodarowania energią

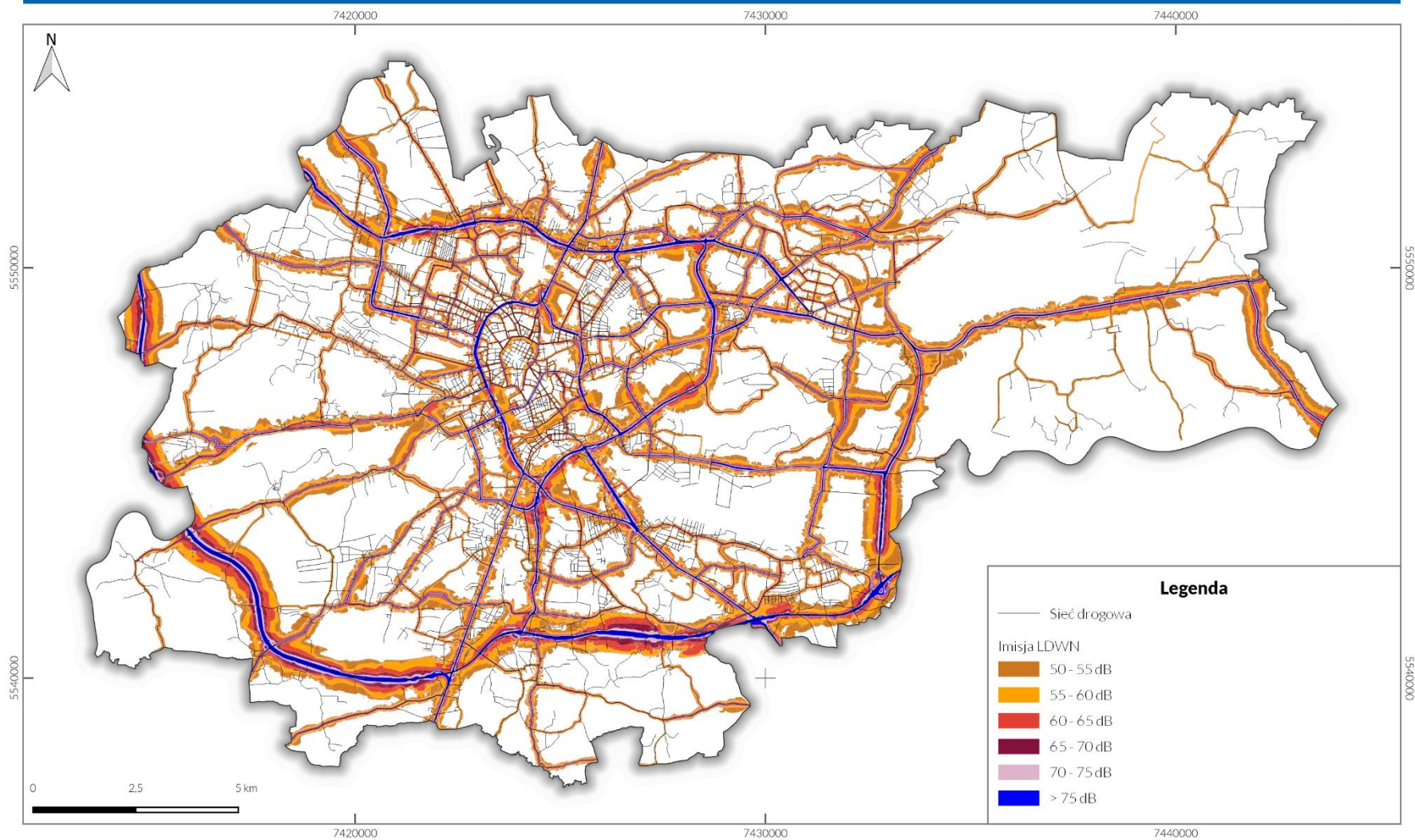


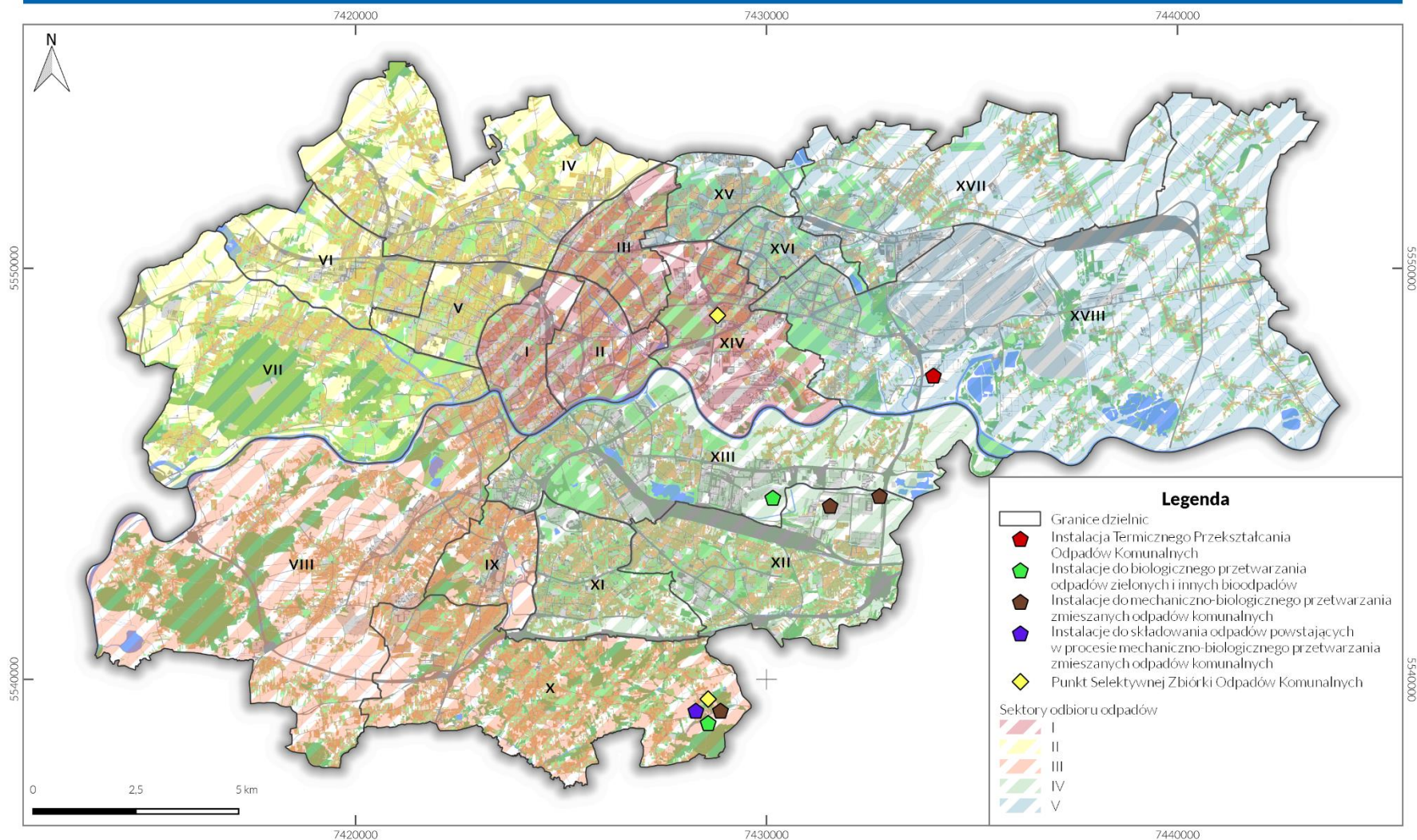












ANALIZA SWOT

S Mocne strony

Wysokie walory środowiskowe i krajobrazowe Miasta.
Wybitne walory kulturowe i bardzo dobrze zachowane historyczne parki zabytkowe.
Odpowiedzialna gospodarka ściekowa.
Dobra jakość wody pitnej i dobry stan wód podziemnych.
Efektywna gospodarka odpadami.
Bieżące usuwanie „dzikich wysypisk śmieci”.
Poprawa jakości zagospodarowania terenów zieleni i standardu ich utrzymania.
Nowoczesny i powszechnie dostępny system dostarczania ciepła.
Wysoki stopień zagospodarowania Miasta w infrastrukturę wodno-kanalizacyjną.
Praktyczna wiedza o walorach przyrodniczych Miasta – badania przyrodnicze prowadzone są w sposób ciągły.
Jasne i czytelne określenie granic dopuszczalnej zabudowy w SUIKZP.
Duży obszar Miasta objęty ochroną prawną – 16,3% powierzchni Miasta.
Zwiększanie powierzchni terenów zieleni zarządzanej przez Miasto – obecnie 11,3 % powierzchni Miasta.
Wysoki odsetek zlikwidowanych palenisk i kotłów opalanych paliwem stałym na poziomie 95,6%.
Wysoki stopień pokrycia powierzchni Krakowa miejscowymi planami zagospodarowania przestrzennego.
Duży nakład finansowy na inwestycje związane z zielenią miejską i ograniczaniem niskiej emisji.
Brak przekroczeń wartości dopuszczalnych promieniowania elektromagnetycznego w mieście.
Duża ilość cieków wodnych mających otwarte koryta o charakterze naturalnym lub częściowo przekształconym; cieki są w niewielkim stopniu skanalizowane.
Duże zainteresowanie społeczne ochroną przyrody i kształtowaniem terenów zieleni.
Istnienie licznych organizacji społecznych współpracujących z GMK w zakresie ochrony i planowania terenów zieleni.



ANALIZA SWOT

W Słabe strony

Ukształtowanie terenu niekorzystne dla przewietrzania Miasta.
Pogarszający się klimat akustyczny Miasta.
Niezagospodarowane tereny przemysłowe i historycznie powojkowe.
Niska lesistość na terenie Miasta Krakowa.
Ponadnormatywne oddziaływanie hałasu komunikacyjnego.
Słabo skanalizowany obszar Osiedla Uzdrawisko Swoszowice.
Zły stan wód powierzchniowych – obciążenie wód zanieczyszczeniami ze źródeł komunalnych.
Zanieczyszczenie powietrza pochodzące z niskiej emisji oraz transportu drogowego.
Rozproszenie terenów zieleni, które nie tworzą obecnie spójnego systemu.
Niedobór powierzchni urządzonych terenów zieleni w stosunku do liczby mieszkańców i prognoz rozwojowych.
Niewielkie wykorzystanie potencjału środowiska i ogółu terenów zieleni w procesie rozwoju Miasta oraz poprawie jakości i atrakcyjności jego przestrzeni publicznych.
Nieekologiczne nawyki części mieszkańców Krakowa, w tym powstawanie nowych „dzikich wysypisk śmieci”.
Niska wydajność energetyczna budynków mieszkaniowych oraz użyteczności publicznej.
Niski udział odnawialnych źródeł energii (OZE) w bilansie energetycznym Krakowa.
Rozdrobnienie własności gruntów oraz nieuregulowany stan prawny nieruchomości stanowiących obszary cenne pod względem przyrodniczym uniemożliwiające działania zmierzające do ich wykupu przez GMK.



ANALIZA SWOT

O Szanse

Polityka klimatyczna i ekologiczna Unii Europejskiej.
Wzrost świadomości i zachowań ekologicznych społeczeństwa.
Parki krajobrazowe w granicach Miasta.
Opracowanie i wdrożenie planów ochrony Parków Krajobrazowych.
Objęcie ochroną kolejnych obiektów i obszarów cennych przyrodniczo.
Możliwość powołania kolejnych parków kulturowych.
Rozwój programu małej retencji.
Znaczący wzrost budżetu na zieleni.
Pozyskiwanie środków zewnętrznych na rozwój terenów zieleni.
Wprowadzenie nowych, podwyższonych standardów utrzymania terenów zieleni.
Wykonanie kompleksowej, cyfrowej inwentaryzacji terenów zieleni w mieście.
Rozwój systemu zarządzania terenami zieleni w ZZM, opartego o bazy danych przestrzennych.
Rozwój i wzrost popularności technologii opartych o odnawialne źródła energii.
Poprawa efektywności energetycznej budynków.
Spadek zużycia wody oraz odprowadzanych ścieków w przeliczeniu na 1 mieszkańca na terenie Miasta.
Bliskie sąsiedztwo obszarów chronionych oraz obszarów o dużych walorach przyrodniczych (np. Ojcowski Park Narodowy, Puszcza Niepołomska).
Duża aktywność mieszkańców (głównie zabudowy wielorodzinnej) w zakresie ochrony zieleni i chęć zaangażowania w pracę nad rozwojem terenów zieleni w najbliższym otoczeniu miejsc zamieszkania.
Spójne, planowe i długoterminowe działania w zakresie zieleni podejmowane przez Miejskiego Architekta Krajobrazu.
Rozwój ZZM jako jednostki zarządzającej miejskiej terenami zieleni (zabezpieczenie budżetu na wykup terenów zieleni, realizacja spójnej polityki rozwoju terenów zieleni, program zalesień w trakcie opracowania).
Działania ZZM w zakresie aktywizacji terenów zieleni, współpracy ze społecznościami lokalnymi oraz edukacji ekologicznej.
Utworzenie Miejskiego Centrum Dialogu, umożliwiającego rozwój dialogu społecznego i partycypacji społecznej.



ANALIZA SWOT

T Zagrożenia

Niekorzystne skutki zmian klimatu.

Niekorzystne warunki klimatyczne – wpływające na stan jakości powietrza w mieście.

Zanieczyszczenie powietrza, w tym pochodzące spoza Krakowa.

Duży wzrost liczby samochodów osobowych.

Procesy osuwiskowe na terenie Miasta.

Zagrożenie powodziowe Miasta.

Presja inwestorów na zabudowę terenów cennych przyrodniczo i krajobrazowo, korytarzy ekologicznych, stref przewietrzania.

Za niski budżet na wykupy terenów zielonych na parki miejskie i tereny cenne przyrodniczo.

Brak środków w instytucjach nadrzędnych na realizację koniecznych zadań z zakresu ochrony przyrody (opracowanie planów ochrony dla rezerwatów i planów zadań ochronnych dla obszarów Natura 2000).

Presja inwestycyjna na tereny cenne przyrodniczo przy sporządzaniu dokumentów planistycznych.

Nadmierna wycinka drzew z terenów prywatnych, skutkująca m.in. utratą ciągłości struktur przyrodniczych.

Lokalizowanie nowej zabudowy mieszkaniowej w niewielkich odległościach od dróg, w strefach przekroczeń norm hałasu.



PROGRAM – cel nadrzędny

***Rozwój społeczno-gospodarczy Krakowa
z uwzględnieniem racjonalnej gospodarki
zasobami oraz konieczności ochrony
i poprawy stanu środowiska.***

Cel ten jest zgodny z zasadą zrównoważonego rozwoju, przez który zgodnie z ustawą Prawo ochrony środowiska z dnia 27 kwietnia 2001 r. (Dz.U.2020.0.1219 t.j.) rozumie się taki rozwój społeczno-gospodarczy, w którym następuje proces integrowania działań politycznych, gospodarczych i społecznych, z zachowaniem równowagi przyrodniczej oraz trwałości podstawowych procesów przyrodniczych, w celu zagwarantowania możliwości zaspokajania podstawowych potrzeb poszczególnych społeczności lub obywateli zarówno współczesnego pokolenia, jak i przyszłych pokoleń.



PROGRAM - cele

ETAP 1 / Edycja I

Dziedzina	Cel strategiczny
OCHRONA PRZYRODY I KRAJOBRAZU	Ochrona wartości przyrodniczych Ochrona wartości krajobrazowych
ZIELEŃ I ZASOBY LEŚNE	Racjonalne użytkowanie i odnawianie zasobów zieleni i lasów
ZAGOSPODAROWANIE PRZESTRZENNE W ASPEKTCIE OCHRONY ŚRODOWISKA, W TYM ROZWOJU TERENÓW ZIELENI	Wzrost udziału terenów zielonych na obszarach zagospodarowanych Opracowywanie planów zagospodarowania przestrzennego z uwzględnieniem aspektów ochrony środowiska
OCHRONA WÓD I GOSPODAROWANIE WODAMI	Osiągnięcie i utrzymanie dobrego stanu wód powierzchniowych Utrzymanie dobrego stanu wód podziemnych
GOSPODARKA WODNO-ŚCIEKOWA	Prowadzenie racjonalnej gospodarki wodno - ściekowej
OCHRONA KOPALIN	Racjonalne gospodarowanie i ochrona złóż kopalin
OCHRONA POWIERZCHNI ZIEMI	Monitorowanie jakości gleb
	Rekultywacja terenów zdegradowanych i przywrócenie do ponownego użytkowania
	Zmniejszenie zagrożeń wynikających z występowania osuwisk
	Zapobieganie powstawania nowych „dzikich wysypisk śmieci”
ZACHOWANIE STATUSU UZDROWISKA PRZEZ OS. SWOSZOWICE	Poprawa i utrzymanie wymaganej jakości powietrza na terenie Osiedla Uzdrowskiego Swoszowice
	Osiągnięcie i utrzymanie dobrego stanu wód powierzchniowych na terenie Osiedla Uzdrowskiego Swoszowice
EDUKACJA EKOLOGICZNA I KSZTAŁTOWANIE WIZERUNKU W ZAKRESIE OCHRONY ŚRODOWISKA	Poprawa świadomości ekologicznej mieszkańców Krakowa
OCHRONA POWIETRZA ATMOSFERYCZNEGO	Poprawa i utrzymanie wymaganej jakości powietrza
	Ograniczanie zużycia energii i wzrost wykorzystania energii ze źródeł odnawialnych
OCHRONA PRZED HAŁASEM	Poprawa stanu klimatu akustycznego dla terenów o wysokim priorytecie narażenia na hałas
OCHRONA PRZED POLAMI ELEKTROMAGNETYCZNYMI	Ochrona mieszkańców przed ponadnormatywnym oddziaływaniem PEM
OCHRONA PRZECIWPOWODZIOWA	Zmniejszenie ryzyka wystąpienia powodzi
	Ograniczanie ilości powstających odpadów
GOSPODARKA ODPADAMI	Usunięcie wyrobów zawierających azbest z terenu Miasta Krakowa do 2032 roku



Dziedzina	Cel strategiczny
OCHRONA PRZYRODY I KRAJOBRAZU	Ochrona wartości przyrodniczych Ochrona wartości krajobrazowych
ZIELEŃ I ZASOBY LEŚNE	Racjonalne użytkowanie i odnawianie zasobów zieleni i lasów
ZAGOSPODAROWANIE PRZESTRZENNE W ASPEKTCIE OCHRONY ŚRODOWISKA, W TYM ROZWOJU TERENÓW ZIELENI	Wzrost udziału terenów zielonych na obszarach zagospodarowanych Opracowywanie planów zagospodarowania przestrzennego z uwzględnieniem aspektów ochrony środowiska
OCHRONA WÓD I GOSPODAROWANIE WODAMI	Osiągnięcie i utrzymanie dobrego stanu wód powierzchniowych Utrzymanie dobrego stanu wód podziemnych
GOSPODARKA WODNO-ŚCIEKOWA	Prowadzenie racjonalnej gospodarki wodno - ściekowej
OCHRONA KOPALIN	Racjonalne gospodarowanie i ochrona złóż kopalin
OCHRONA POWIERZCHNI ZIEMI	Zachowanie jak najlepszego stanu gleby
	Zapobieganie zanieczyszczeniu substancjami powodującymi ryzyko oraz remediacja
	Zapobieganie ruchom masowym ziemi i ich skutkom
ZACHOWANIE STATUSU UZDROWISKA PRZEZ OS. SWOSZOWICE	Zapobieganie powstawania nowych „dzikich wysypisk śmieci”
	Poprawa i utrzymanie wymaganej jakości powietrza na terenie Osiedla Uzdrawiskowego Swoszowice Osiągnięcie i utrzymanie dobrego stanu wód powierzchniowych na terenie Osiedla Uzdrawiskowego Swoszowice
EDUKACJA EKOLOGICZNA I KSZTAŁTOWANIE WIZERUNKU W ZAKRESIE OCHRONY ŚRODOWISKA	Poprawa świadomości ekologicznej mieszkańców Krakowa
OCHRONA POWIETRZA ATMOSFERYCZNEGO	Poprawa i utrzymanie wymaganej jakości powietrza
	Ograniczanie zużycia energii i wzrost wykorzystania energii ze źródeł odnawialnych Redukcja emisji gazów cieplarnianych
OCHRONA PRZED HAŁASEM	Poprawa stanu klimatu akustycznego dla terenów o wysokim priorytecie narażenia na hałas
OCHRONA PRZED POLAMI ELEKTROMAGNETYCZNYMI	Utrzymanie dotychczasowego stanu braku zagrożeń ponadnormatywnym promieniowaniem elektromagnetycznym.
OCHRONA PRZECIWPOWODZIOWA	Zmniejszenie ryzyka wystąpienia powodzi
GOSPODARKA ODPADAMI	Ograniczanie ilości powstających odpadów
	Usunięcie wyrobów zawierających azbest z terenu Miasta Krakowa do 2032 roku



Dziedzina	Cel strategiczny
OCHRONA PRZYRODY I KRAJOBRAZU	Ochrona wartości przyrodniczych Ochrona wartości krajobrazowych
ZIELEŃ I ZASOBY LEŚNE	Racjonalne użytkowanie i odnawianie zasobów zieleni i lasów
ZAGOSPODAROWANIE PRZESTRZENNE W ASPEKTCIE OCHRONY ŚRODOWISKA, W TYM ROZWOJU TERENÓW ZIELENI	Wzrost udziału terenów zielonych na obszarach zagospodarowanych Opracowywanie planów zagospodarowania przestrzennego z uwzględnieniem aspektów ochrony środowiska
OCHRONA WÓD I GOSPODAROWANIE WODAMI	Osiągnięcie i utrzymanie dobrego stanu wód powierzchniowych Utrzymanie dobrego stanu wód podziemnych
GOSPODARKA WODNO-ŚCIEKOWA	Prowadzenie racjonalnej gospodarki wodno - ściekowej
OCHRONA KOPALIN	Racjonalne gospodarowanie i ochrona złóż kopalin Zachowanie jak najlepszego stanu gleby
OCHRONA POWIERZCHNI ZIEMI	Zapobieganie zanieczyszczeniu substancjami powodującymi ryzyko oraz remediacja Zapobieganie ruchom masowym ziemi i ich skutkom Zapobieganie powstawania nowych „dzikich wysypisk śmieci”
ZACHOWANIE STATUSU UZDROWISKA PRZEZ OS. SWOSZOWICE	Poprawa i utrzymanie wymaganej jakości powietrza na terenie Osiedla Uzdrawiskowego Swoszowice Osiągnięcie i utrzymanie dobrego stanu wód powierzchniowych na terenie Osiedla Uzdrawiskowego Swoszowice
EDUKACJA EKOLOGICZNA I KSZTAŁTOWANIE WIZERUNKU W ZAKRESIE OCHRONY ŚRODOWISKA	Poprawa świadomości ekologicznej mieszkańców Krakowa
OCHRONA POWIETRZA ATMOSFERYCZNEGO	Poprawa i utrzymanie wymaganej jakości powietrza Ograniczanie zużycia energii i wzrost wykorzystania energii ze źródeł odnawialnych Redukcja emisji gazów cieplarnianych
OCHRONA PRZED HAŁASEM	Dostosowanie poziomu hałasu do dopuszczalnego, na terenach, na których nastąpiły przekroczenia obowiązujących norm oraz utrzymanie lub poprawa klimatu akustycznego na pozostałych terenach Miasta Krakowa
OCHRONA PRZED POLAMI ELEKTROMAGNETYCZNYMI	Utrzymanie dotychczasowego stanu braku zagrożeń ponadnormatywnym promieniowaniem elektromagnetycznym.
OCHRONA PRZECIWPOWODZIOWA	Zmniejszenie ryzyka wystąpienia powodzi
GOSPODARKA ODPADAMI	Ograniczanie ilości powstających odpadów Usunięcie wyrobów zawierających azbest z terenu Miasta Krakowa do 2032 roku



Dziedzina	Cel strategiczny
OCHRONA PRZYRODY I KRAJOBRAZU	Ochrona wartości przyrodniczych Ochrona wartości krajobrazowych
ZIELEŃ I ZASOBY LEŚNE	Racjonalne użytkowanie i odnawianie zasobów zieleni i lasów
ZAGOSPODAROWANIE PRZESTRZENNE W ASPEKTCIE OCHRONY ŚRODOWISKA, W TYM ROZWOJU TERENÓW ZIELENI	Wzrost udziału terenów zielonych na obszarach zagospodarowanych Opracowywanie planów zagospodarowania przestrzennego z uwzględnieniem aspektów ochrony środowiska
OCHRONA WÓD I GOSPODAROWANIE WODAMI	Osiągnięcie i utrzymanie dobrego stanu wód powierzchniowych Utrzymanie dobrego stanu wód podziemnych
GOSPODARKA WODNO-ŚCIEKOWA	Prowadzenie racjonalnej gospodarki wodno - ściekowej
OCHRONA KOPALIN	Racjonalne gospodarowanie i ochrona złóż kopalin Zachowanie jak najlepszego stanu gleby
OCHRONA POWIERZCHNI ZIEMI	Zapobieganie zanieczyszczeniu substancjami powodującymi ryzyko oraz remediacja Zapobieganie ruchom masowym ziemi i ich skutkom
ZACHOWANIE STATUSU UZDROWISKA PRZEZ OS. SWOSZOWICE	Poprawa i utrzymanie wymaganej jakości powietrza na terenie Osiedla Uzdrowskiego Swoszowice Osiągnięcie i utrzymanie dobrego stanu wód na terenie Osiedla Uzdrowskiego Swoszowice
EDUKACJA EKOLOGICZNA I KSZTAŁTOWANIE WIZERUNKU W ZAKRESIE OCHRONY ŚRODOWISKA	Poprawa świadomości ekologicznej mieszkańców Krakowa
OCHRONA POWIETRZA ATMOSFERYCZNEGO	Poprawa i utrzymanie wymaganej jakości powietrza Ograniczanie zużycia energii i wzrost wykorzystania energii ze źródeł odnawialnych oraz redukcja emisji gazów cieplarnianych
OCHRONA PRZED HAŁASEM	Dostosowanie poziomu hałasu do dopuszczalnego, na terenach, na których nastąpiły przekroczenia obowiązujących norm oraz utrzymanie lub poprawa klimatu akustycznego na pozostałych terenach Miasta Krakowa
OCHRONA PRZED POLAMI ELEKTROMAGNETYCZNYMI	Utrzymanie dotychczasowego stanu braku zagrożeń ponadnormatywnym promieniowaniem elektromagnetycznym
OCHRONA PRZECIWPOWODZIOWA	Zmniejszenie ryzyka wystąpienia powodzi
GOSPODARKA ODPADAMI	Ograniczanie ilości powstających odpadów komunalnych Usunięcie wyrobów zawierających azbest z terenu Miasta Krakowa do 2032 roku



DZIEDZINY



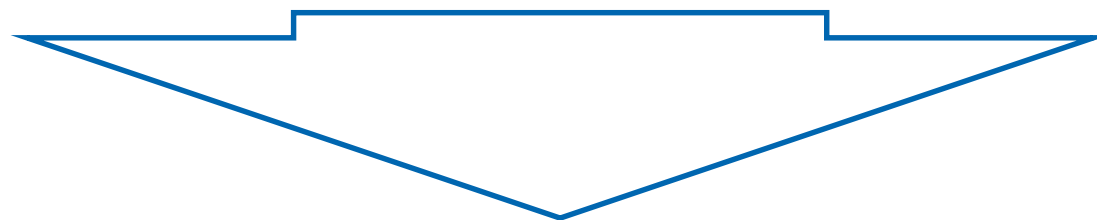
WSKAŹNIKI – dobór wskaźników

 Kraków

WSKAŹNIKI
(RAPORT)



WSKAŹNIKI
(STRADOM)



WSKAŹNIKI
(PROGRAM)



WSKAŹNIKI

DZIAŁANIA



WSKAŹNIKI



Synteza

w formie i treści przekazywanej odbiorcy



Spójność

w obszarze wykazywanych działań i odpowiadających im wskaźników



Sprzężenie

pomiędzy analizowanymi przedziałami czasowymi kolejnych edycji programów



Systemowość

poprzez maksymalne powiązanie z danymi gromadzonymi niezależnie w oparciu o już wypracowane procedury



WSKAŹNIKI

Lp	Dziedzina	Wskaźnik
1	OCHRONA PRZYRODY I KRAJOBRAZU (PIK)	W[x]_[y] Obiekty i obszary na terenie Krakowa objęte ochroną na mocy ustawy o ochronie przyrody przez Radę Miasta Krakowa
2	ZIELEŃ I ZASOBY LEŚNE (ZL)	W6_O Powierzchnia wszystkich terenów zieleni w posiadaniu Krakowa
3		W26_O Udział lasów w powierzchni Miasta ogółem
4	ZAGOSPODAROWANIE PRZESTRZENNE W ASPEKTCIE OCHRONY ŚRODOWISKA, W TYM ROZWOJU TERENÓW ZIELENI (ZP)	W4_P Udział powierzchni Krakowa przeznaczonej na zieleń i wody
5		W27_O Liczba parków "kieszonkowych"
6	OCHRONA WÓD I GOSPODAROWANIE WODAMI (GW)	W9_O Jakość wód powierzchniowych - stan dobry
7		W[x]_[y] Jakość wód podziemnych - stan dobry
8		W36_O- Pojemność systemów do gromadzenia i wykorzystania wód opadowych i roztopowych wykonanych w ramach krakowskiej mikroretencji wód opadowych i roztopowych
9		W35_O - Zamontowane systemy do gromadzenia i wykorzystania wód opadowych i roztopowych w ramach krakowskiej mikroretencji wód opadowych i roztopowych
10	GOSPODARKA WODNO-ŚCIEKOWA (GWŚ)	W1_U Ilość wody zużytej na 1 mieszkańca
---		W3_U Udział % mieszkańców korzystających z sieci kanalizacyjnej
11	OCHRONA KOPALIN (OK)	---
12	OCHRONA POWIERZCHNI ZIEMI (PZ)	W10_O Odsetek osuwisk i terenów zagrożonych ruchami masowymi objętych miejscowymi planami zagospodarowania przestrzennego
13		W[x]_[y] Efektywność identyfikacji historycznych zanieczyszczeń powierzchni ziemi
14		W[x]_[y] Jakość gleb ornych
15	ZACHOWANIE STATUSU UZDROWISKA PRZEZ OS. SWOSZOWICE (US)	W[x]_[y] Pył zawieszony PM10 na obszarze Uzdrowiska Swoszowice – stężenie średnioroczne
16		W[x]_[y] Zmienność składu chemicznego wody („Źródło Główne”) w zakresie poszczególnych składników
17	EDUKACJA EKOLOGICZNA I KSZTAŁTOWANIE WIZERUNKU W ZAKRESIE OCHRONY ŚRODOWISKA (EE)	W[x]_[y] Liczba działań z zakresu edukacji ekologicznej prowadzonych przez miasto Kraków



Lp	Dziedzina	Wskaźnik
18	OCHRONA POWIETRZA ATMOSFERYCZNEGO (PA)	W[x]_[y] Wskaźnik zanieczyszczenia powietrza - Pył zawieszony PM10 – stężenie średnioroczne
19		W19_O - Pył zawieszony PM10 - częstość przekraczania poziomu dopuszczalnego stężeń 24-godzinnych w roku kalendarzowym
20		W20_O Pył zawieszony PM10 – liczba przypadków powyżej progu alarmowego
21		W21_O Pył zawieszony PM2,5 – stężenie średnioroczne
22		W22_O Benzo(a)piren – stężenie średnioroczne
23		W23_O Dwutlenek azotu – stężenie średnioroczne
24		W 25_O Zmniejszenie zapotrzebowania na ciepło grzewcze bez uwzględnienia sprawności systemu grzewczego w budynkach jednorodzinnych, w których wykonano termomodernizację w ramach dotacji z GMK
25		W29_O Moc instalacji fotowoltaicznych zamontowanych w ramach dotacji z Gminy Miejskiej Kraków
26		W32_O Moc instalacji pomp ciepła zamontowanych w ramach dotacji z Gminy Miejskiej Kraków
27		W34_O Moc instalacji solarnych zamontowanych w ramach dotacji z Gminy Miejskiej Kraków
28	OCHRONA PRZED HAŁASEM (OH)	W2_O Odsetek osób zagrożonych hałasem
29	OCHRONA PRZED POLAMI ELEKTROMAGNETYCZNYMI (OPEM)	W[x]_[y] Liczba punktów pomiarowych, na których stwierdzono przekroczenia dopuszczalnych wartości promieniowania elektromagnetycznego
30		W37_O Udział zarejestrowanych przekroczeń poziomów dopuszczalnych pól elektromagnetycznych w całościowej liczbie wykonanych indywidualnych pomiarów pól elektromagnetycznych przy użyciu ekspozymetrów
31	OCHRONA PRZECIWPOWODZIOWA (OP)	W4_B Odsetek wałów przeciwpowodziowych zaliczonych do kategorii wałów "niezagrażających" bezpieczeństwu - ogółem
32	GOSPODARKA ODPADAMI (GO)	W11_U Uzyskany poziom recyklingu i przygotowania do ponownego użycia odpadów: papier, metal, tworzywa sztuczne, szkło
33		W[x]_[y] Efektywność procesu usuwania azbestu



HARMONOGRAM – ETAP 2

ETAP	FAZA	ZAKRES RZECZOWY
ETAP 1		
OPRACOWANIE PROGRAMU I RAPORTU	LA	Czynności przygotowawcze
	I.B	Opracowanie Programu (edycja I)
	I.C	Przygotowanie Programu (edycja II)
	I.D	Przygotowanie Programu (edycja III)
ETAP 2		
PRZEPROWADZENIE STRATEGICZNEJ OCENY ODDZIAŁYWANIA NA ŚRODOWISKO	II.A	Opiniowanie Programu, w tym recenzja (edycja III)
	II.B	Wyłożenie do wglądu i konsultacje społeczne Programu (edycja IV)
	II.C	Rozpatrzenie uwag i wniosków do Programu po wyłożeniu i konsultacjach i przygotowanie Programu (edycja V)
ETAP 3		
UCHWALANIE PROGRAMU	III.A	Przygotowanie Programu do uchwalenia (edycja VI)
	III.B	Proces legislacyjny
	III.C	Czynności po uchwaleniu



OPINIOWANIE

Dla opracowanego projektu (Edycja III) pozyskano **pozytywne opinie** a ewentualne zgłaszane spostrzeżenia zostały rozpatrzone przy opracowaniu aktualnej edycji (Edycja IV).

RECENZENT

Prof. dr hab. Zdzisław Jary

ZARZĄD WOJEWÓDZTWA (Uchwała 206/21)



REGIONALNY DYREKTOR OCHRONY ŚRODOWISKA



WOJEWÓDZKI INSPEKTOR SANITARNY



KONSULTACJE

Z treścią projektu zapoznać można się od 8 do 30 kwietnia 2021 r.

- na stronie internetowej Urzędu Miasta Krakowa

https://www.bip.krakow.pl/?dok_id=139074

- bezpośrednio w siedzibie Wydziału Kształtowania Środowiska Urzędu Miasta Krakowa, os. Zgody 2, w godzinach 8.00 - 15.00 (po uprzednim umówieniu i potwierdzeniu wizyty)



KONSULTACJE

Dodatkowych informacji na temat proponowanych zapisów programu ochrony środowiska udziela osobiście (po uprzednim umówieniu i potwierdzeniu wizyty) lub telefonicznie przedstawiciel zespołu projektowego dyżurujący, przez okres wyłożenia projektu w siedzibie Wydziału Kształtowania Środowiska Urzędu Miasta Krakowa na os. Zgody 2:

8 kwietnia

15 kwietnia

22 kwietnia

29 kwietnia

Dodatkowo w dniu 15 kwietnia 2021 r. zostanie zorganizowane i przeprowadzone on-line spotkanie konsultacyjne dla mieszkańców (początek o godzinie 16:00).



Dziękujemy za uwagę

Gdzie można zapoznać się z projektem?

https://www.bip.krakow.pl/?dok_id=139074

lub bezpośrednio w siedzibie urzędu:

**Wydział Kształtowania Środowiska Urzędu Miasta
Krakowa, os. Zgody 2 (8:00 – 15:00)**

Pytania? Uwagi? Propozycje?

ws.pos@um.krakow.pl

+48 797 018 729

Termin składania uwag i wniosków?

30 kwietnia 2021 r.

 **Kraków**