

**Miejscowy plan zagospodarowania przestrzennego
obszaru „CZYŻYNY - AWF”**

**DYSKUSJA PUBLICZNA – 18.08.2020 r.
(ponowne częściowe wyłożenie)**



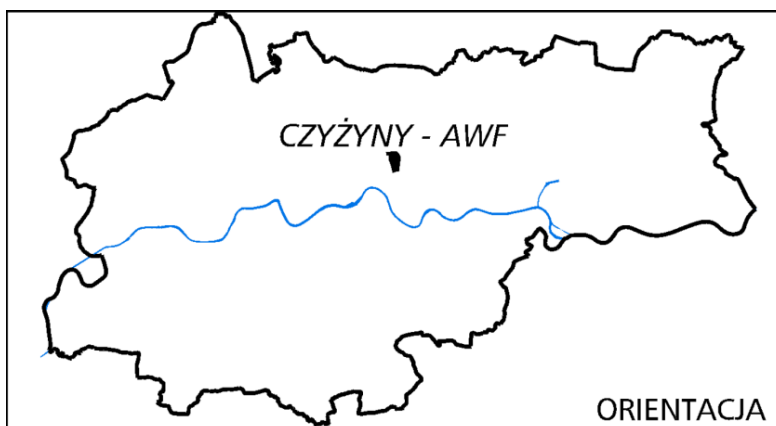
Kraków

**Uchwała Nr CXVI/1825/14
Rady Miasta Krakowa z dnia 24 września 2014 r.**

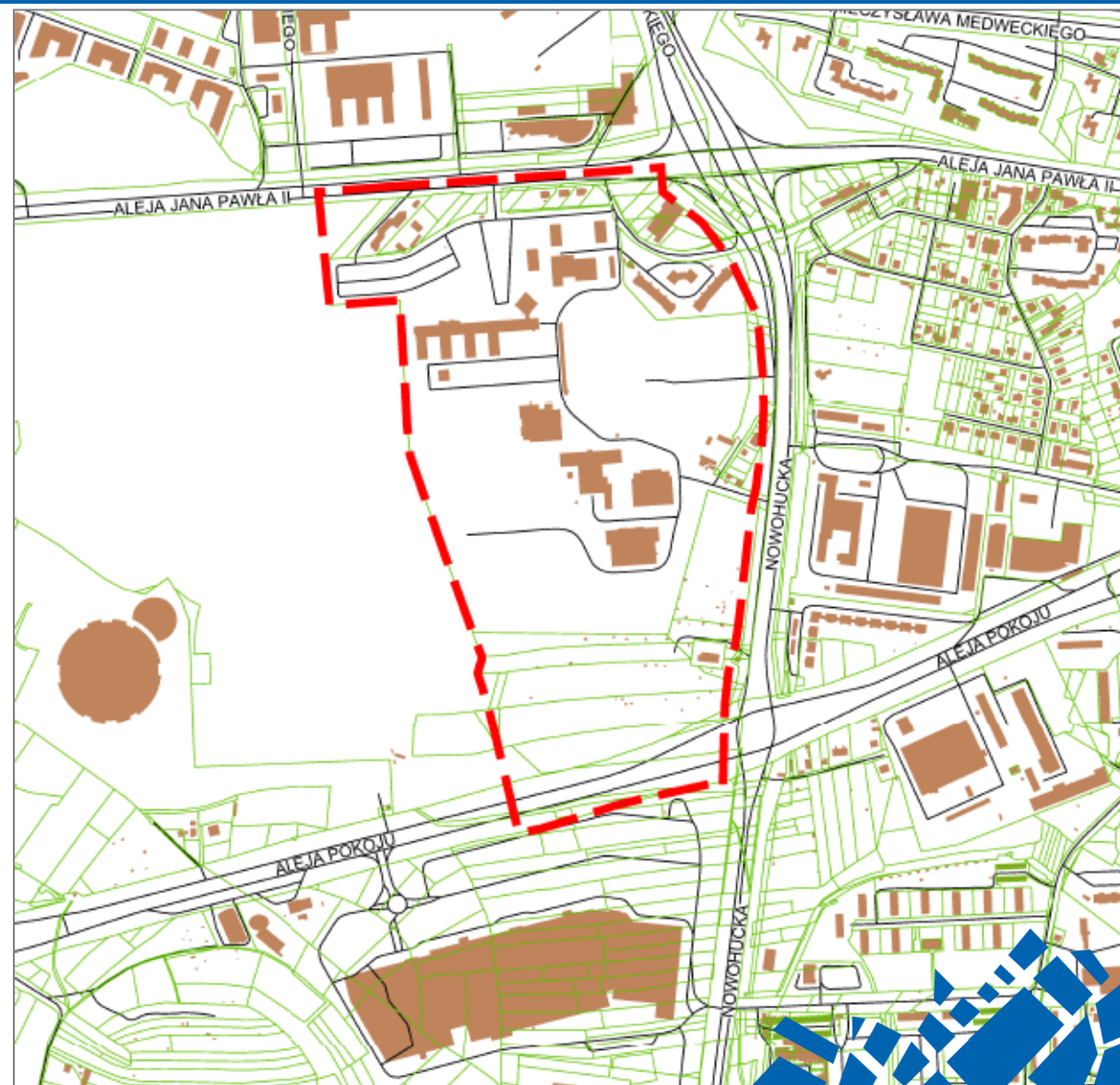
UCHWAŁA
NR CXVI/1825/14
RADY MIASTA
KRAKOWA
z dnia
24 września 2014 r.

POWIERZCHNIA
PLANU
39,07 ha

GRANICA PLANU
- zgodnie z załącznikiem graficznym do
Uchwały Rady Miasta Krakowa
o przystąpieniu do sporządzania planu



Głównym założeniem sporządzenia mpzp „Czyżyny – AWF” jest wprowadzenie regulacji planistycznych zagospodarowania obszaru wpływających na poprawę warunków funkcjonowania krakowskiego ośrodka naukowego oraz stanu zagospodarowania terenów wzdłuż głównych ciągów komunikacyjnych.



PROCEDURA PLANISTYCZNA (określona w art. 17 ustawy)

Uwarunkowania, zbieranie wytycznych i wniosków



Sporządzenie projektu planu, rozpatrzenie wniosków, opiniowanie i uzgodnienia



Wyłożenie do publicznego wglądu, składanie uwag, rozpatrzenie uwag



Przekazanie do uchwalenia – przyjęta poprawka



Przekazanie do Rady Miasta Krakowa w 2016r.
– RMK nie podjęła uchwały.

Ponowne przekazanie do uchwalenia:
Zarządzeniem Nr 777/2019 PMK
z dnia 9 kwietnia 2019r.

Po zakończeniu III wyłożenia nastąpi kolejne
przekazanie do uchwalenia.

PONOWIENIE PROCEDURY:
uzgodnienia i wyłożenie do publicznego wglądu – 2x



Uchwalenie przez Radę Miasta Krakowa

USTAWA
z dnia 27 marca
2003 r.
o planowaniu
i zagospodarowaniu
przestrzennym
(Dz. U. z 2020 r.
poz. 293 ze zm.)

URZĄD MIASTA KRAKOWA
WYDZIAŁ PLANOWANIA
PRZESTRZENNEGO

ul. Mogilska 41
31-545 Kraków



UDZIAŁ MIESZKAŃCÓW W PROCESIE PLANISTYCZNYM

Składanie wniosek do planu: **od dnia 24 października do 17 listopada 2014 r.**

I wyłożenie do publicznego wglądu: **w dniach od 7 stycznia do 4 lutego 2016 r.**
 Dyskusja publiczna: **w dniu 19 stycznia 2016 r.**
 Składanie uwag dotyczących projektu planu: **do 18 lutego 2016 r.**

10 uwag zostało rozpatrzonych
 Zarządzeniem
 Nr 583/2016 PMK
 z dnia 10.03.2016r.

II wyłożenie do publicznego wglądu: **od 17 września do 15 października 2019 r.**
 Dyskusja publiczna: **w dniu 3 października 2019 r.**
 Składanie uwag dotyczących projektu planu: **do 29 października 2019 r.**

13 uwag zostało rozpatrzonych
 Zarządzeniem
 Nr 3109/2019 PMK
 z dnia 29.10.2019r.

III wyłożenie do publicznego wglądu (ponowne częściowe):
w dniach od 28 lipca do 25 sierpnia 2020 r.

Dyskusja publiczna nad przyjętymi w projekcie planu rozwiązaniami
w dniu 18 sierpnia 2020 r. Sala Lea i Kupiecka godz. 16:00

Składanie uwag dotyczących projektu planu: **w terminie do 8 września 2020 r.**

USTAWA
 z dnia 27 marca
 2003 r.
 o planowaniu
 i zagospodarowaniu
 przestrzennym
 (Dz. U. z 2020 r.
 poz. 293 ze zm.)

Sposoby rozpatrzenia
 wniosków oraz uwag są
 publikowane w Biuletynie
 Informacji Publicznej UMK
 na stronie internetowej
<http://www.bip.krakow.pl>
 w zakładce Zarządzenia
 Prezydenta Miasta
 Krakowa

URZĄD MIASTA KRAKOWA
 WYDZIAŁ PLANOWANIA
 PRZESTRZENNEGO

ul. Mogilska 41
 31-545 Kraków

Ponowne częściowe wyłożenie do publicznego wglądu projektu planu wraz z prognozą oddziaływania na środowisko i niezbędną dokumentacją

**w dniach od 28 lipca do 25 sierpnia 2020 r.
w Wydziale Planowania Przestrzennego UMK, ul. Mogilska 41,**

Udostępnienie do publicznego wglądu następuje poprzez:

- bezpośredni kontakt i obsługę w siedzibie Wydziału, w godz. 8.00-15.00 (z wyjątkiem sobót i niedziel), wyłącznie po uprzednim umówieniu i potwierdzeniu wizyty – mailowo pod adresem: bp.umk@um.krakow.pl lub telefonicznie pod nr: 12 616-8526, -8542;
- zamieszczenie projektu planu wraz z prognozą oddziaływania na środowisko na stronie internetowej: www.bip.krakow.pl/?dok_id=64144

Szczegółowych informacji na temat przyjętych rozwiązań planistycznych, w okresie wyłożenia, udziela przedstawiciel zespołu projektowego.

Uwagi do planu można składać do 8 września 2020 r.

Sposób rozpatrzenia uwag (Zarządzenie Prezydenta Miasta Krakowa) jest publikowany w Biuletynie Informacji Publicznej UMK (adres strony podany powyżej)



ZASADY SKŁADANIA UWAG (art. 8c ustawy)**Uwagi można wnosić w formie papierowej lub elektronicznej**

USTAWA
z dnia 27 marca
2003 r.
o planowaniu
i zagospodarowaniu
przestrzennym
(Dz. U. z 2020 r.
poz. 293 ze zm.)

Forma papierowa:

- wrzucenie pisma z uwagą do odpowiedniego pojemnika umieszczonego w pobliżu wejścia do budynku Urzędu Miasta Krakowa lub – w przypadku uruchomienia Punktów Obsługi Mieszkańców – na stanowiskach informacyjno-podawczych,
- wysłanie drogą pocztową na adres: Urząd Miasta Krakowa, Wydział Planowania Przestrzennego, ul. Mogilska 41, 31-545 Kraków,
- przekazanie wypełnionego formularza w czasie prowadzonej dyskusji publicznej.

Forma elektroniczna:

- za pomocą środków komunikacji elektronicznej, w szczególności poczty elektronicznej lub formularza zamieszczonego w Biuletynie Informacji Publicznej na stronie internetowej: www.bip.krakow.pl/?dok_id=14897#wzory
- za pośrednictwem platformy usług administracji publicznej ePUAP.



W przypadku poczty elektronicznej –
maile należy kierować na adres:

uwagi-bp@um.krakow.pl

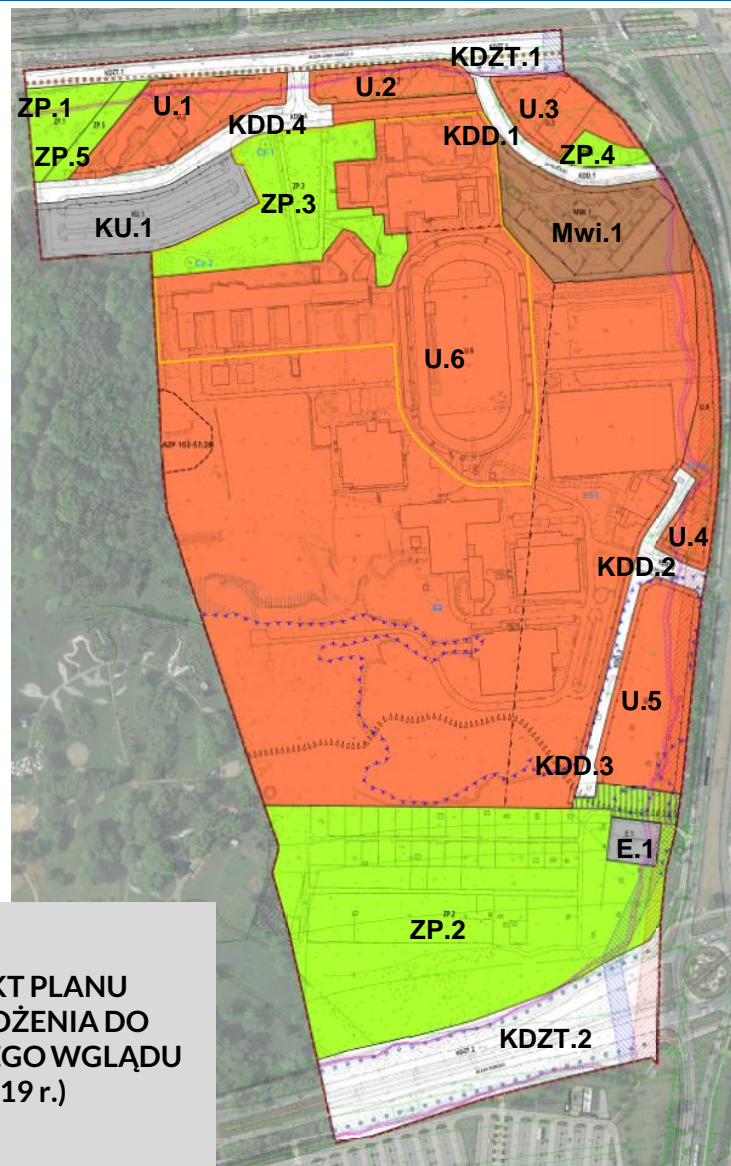
**PROJEKT MIEJSCOWEGO PLANU ZAGOSPODAROWANIA
PRZESTRZENNEGO OBSZARU „CZYŻYNY - AWF”**

- RYSUNEK PLANU

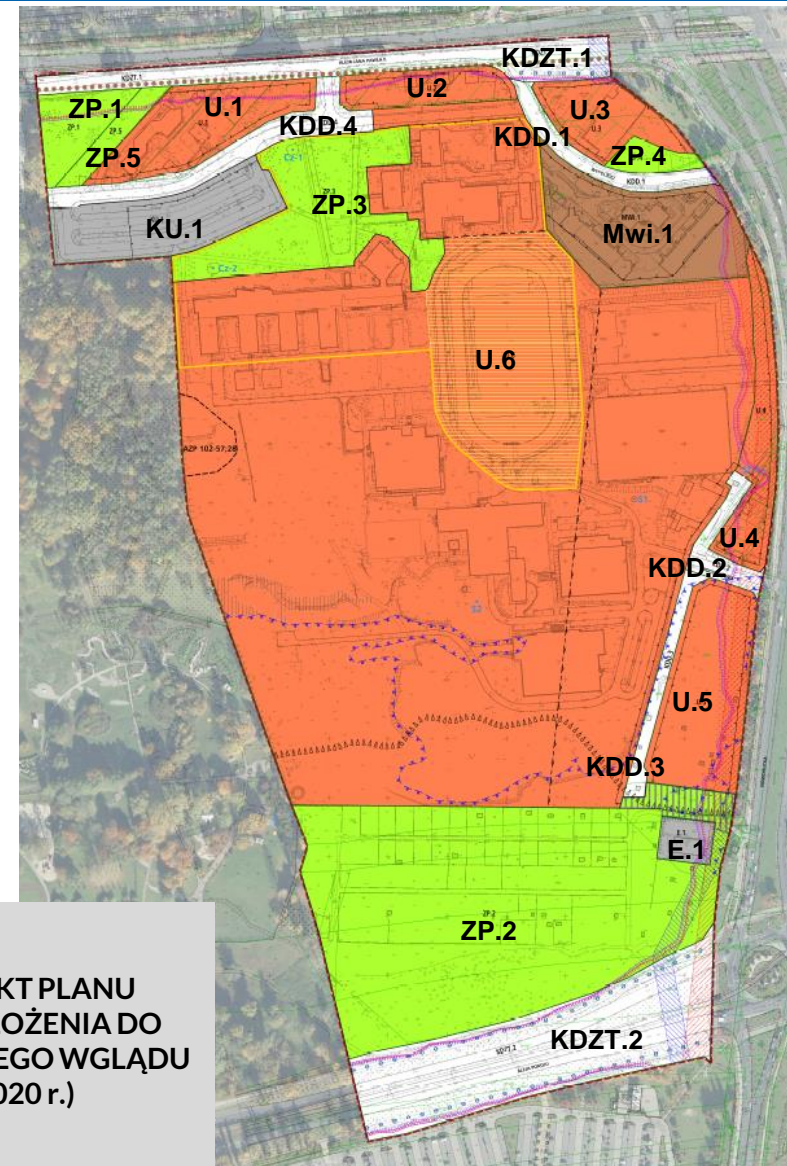


PROJEKT PLANU
- RYSUNEK

PORÓWNANIE



PROJEKT PLANU
Z II WYŁOŻENIA DO
PUBLICZNEGO WGLĄDU
(2019 r.)



PROJEKT PLANU
Z III WYŁOŻENIA DO
PUBLICZNEGO WGLĄDU
(2020 r.)

URZĄD MIASTA KRAKOWA
WYDZIAŁ PLANOWANIA
PRZESTRZENNEGO

ul. Mogilska 41
31-545 Kraków

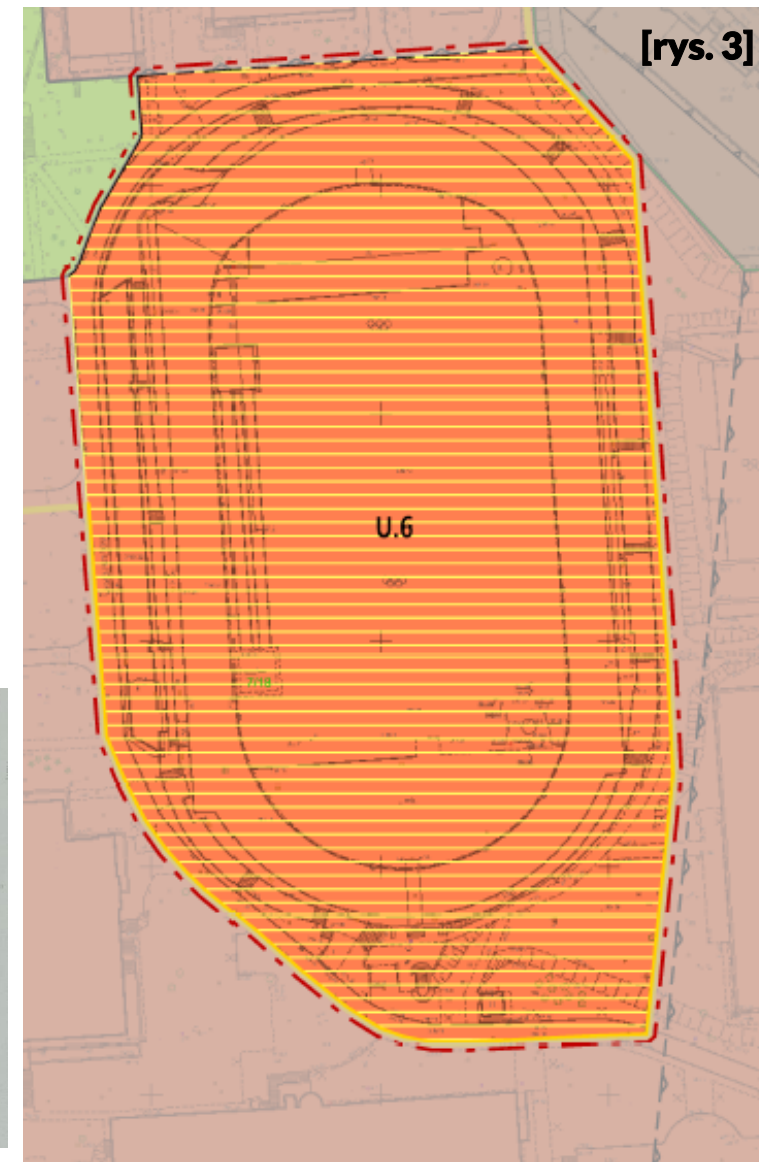
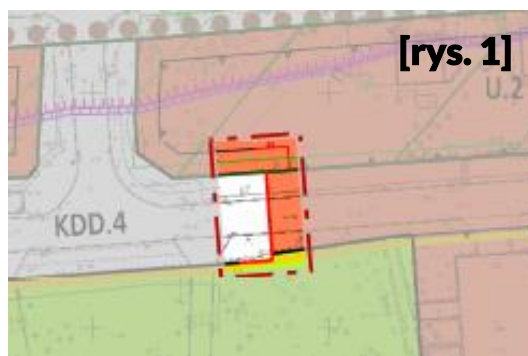
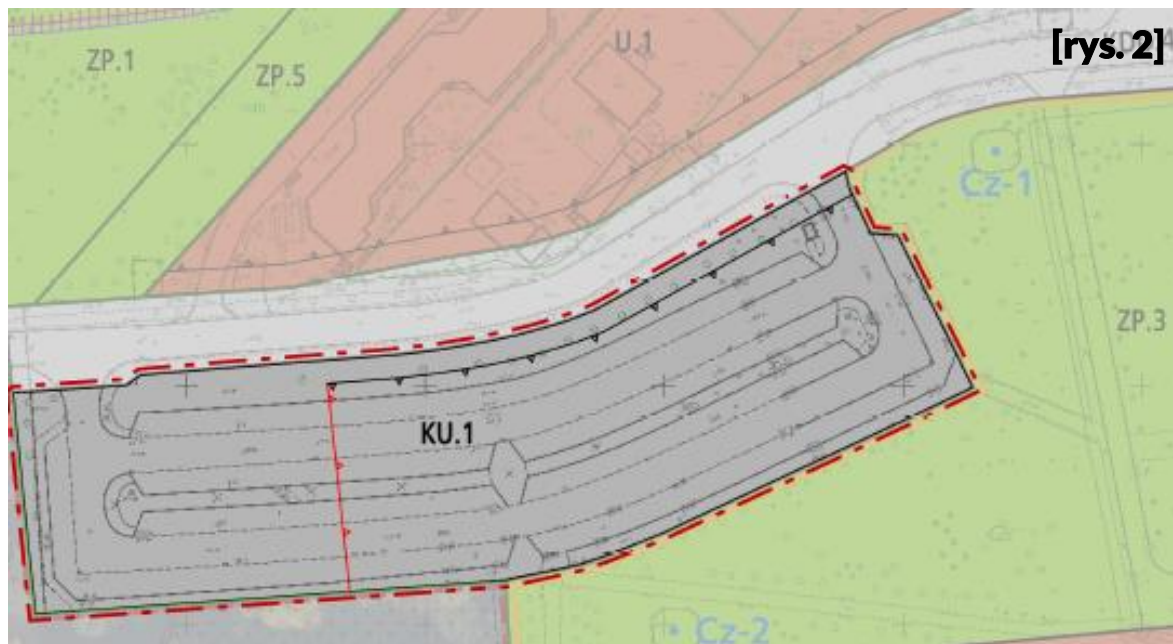
**PROJEKT PLANU
- RYSUNEK**

**WPROWADZONE
ZMIANY DOTYCZĄ:**

- ustaleń dla U.6 i KU.1
- przedłuż. w kierunku wsch. drogi KDD.4
[rys.1]
- nieprzekraczalnej linii zabudowy w U.2 i KU.1
[rys.2]
- strefy dopuszczenia zabudowy dla dóbr kultury współczesnej (w U.6) [rys.3]
- strefy parkowania (w ZP.2) [rys.4]

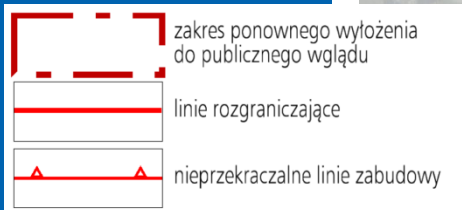
**URZĄD MIASTA KRAKOWA
WYDZIAŁ PLANOWANIA
PRZESTRZENNEGO**

ul. Mogilska 41
31-545 Kraków



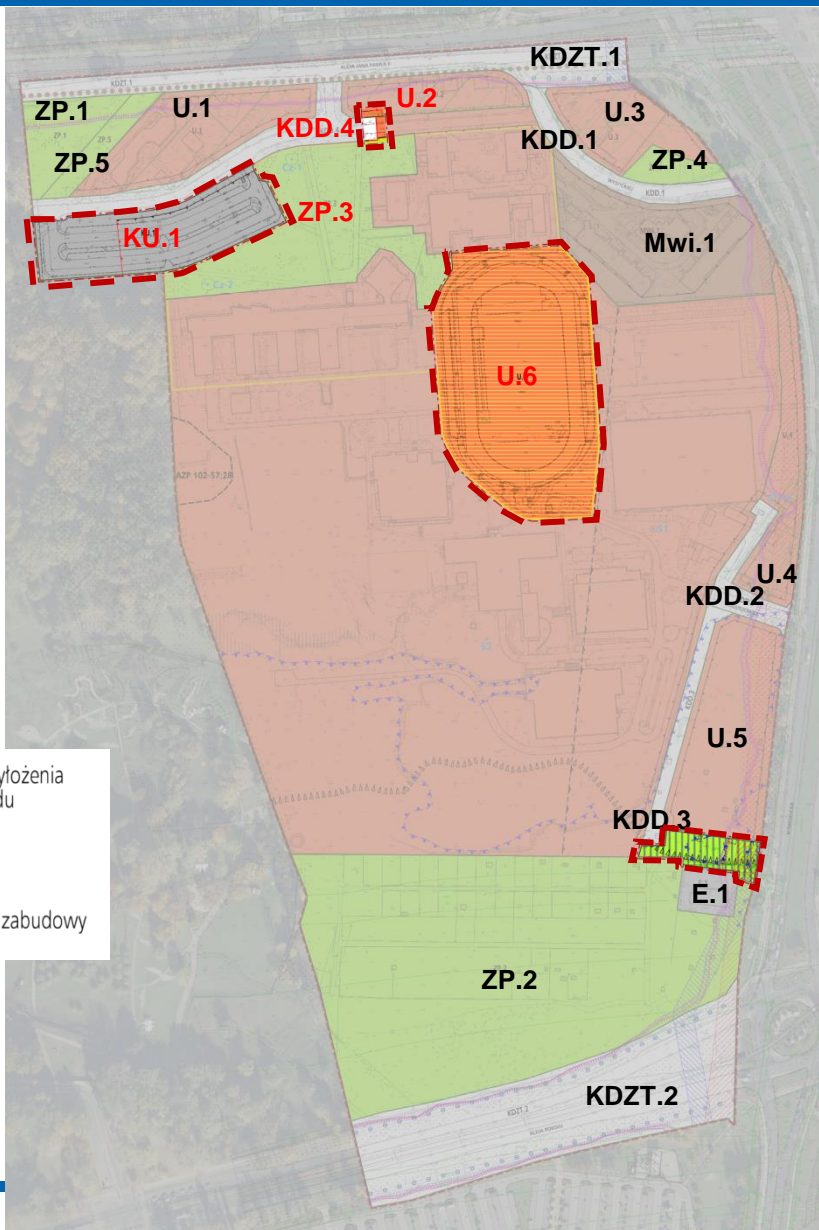
PROJEKT PLANU - RYSUNEK

PONOWNE CZĘŚCIOWE WYŁOŻENIE DO PUBLICZNEGO WGLĄDU



URZĄD MIASTA KRAKOWA
WYDZIAŁ PLANOWANIA
PRZESTRZENNEGO

ul. Mogińska 41
31-545 Kraków



ELEMENTY USTALEŃ PLANU

- granica obszaru objętego planem
- linie rozgraniczające
- nieprzekraczalne linie zabudowy
- linia regulacyjna wyznaczająca strefę wyższej zabudowy
- granica strefy nadzoru archeologicznego (wraz ze strefą)
- istniejące dobra kultury współczesnej
- strefa dopuszczenia zabudowy
- strefa parkowania

PRZEZNACZENIA TERENÓW

- MWi** Teren zabudowy mieszkaniowej wielorodzinnej istniejącej (MWi.1)
- U** Tereny zabudowy usługowej (U.1 - U.6)
- ZP** Tereny zieleni urządzonej (ZP.1 - ZP.5)
- E** Teren infrastruktury technicznej (E.1)
- KU** Teren obsługi i urządzeń komunikacyjnych (KU.1)

Tereny komunikacji

- KDZT** Tereny dróg publicznych klasy zbiorczej z torowiskiem tramwajowym (KDZT.1, KDZT.2)
- KDD** Tereny dróg publicznych klasy dojazdowej (KDD.1-KDD.4)

UWAGA:

Cały obszar planu znajduje się w granicy udokumentowanego Głównego Zbiornika Wód Podziemnych nr 450 - Dolina rzeki Wisła (Kraków)

ELEMENTY I UWARUNKOWANIA NIESTANOWIĄCE USTALEŃ PLANU

- AZP 102-57.28** stanowisko archeologiczne
- szlak Dawnej Twierdzy Kraków
- Cz-1** studnie służące do poboru wód podziemnych z ustanowionymi strefami ochrony bezpośredniej (Cz-1, Cz-2, S1, S2, ST-1)
- granica obszaru zagrożonego zalaniem wodą w przypadku zniszczenia lub uszkodzenia wału przeciwpowodziowego rzeki Wisły zgodnie z zasięgiem wskazanym na mapach zagrożenia powodziowego
- zasięg terenów o spadkach powyżej 12 %
- izofona hałasu drogowego $L_{dmin} = 68$ dB wg Mapy akustycznej miasta Krakowa z 2017 r.
- izofona hałasu drogowego $L_d = 59$ dB wg Mapy akustycznej miasta Krakowa z 2017 r.
- przebieg głównych tras rowerowych układu miejskiego

ELEMENTY INFRASTRUKTURY TECHNICZNEJ

- pas ochronny dla magistrali wodociągowej
- pas ochronny dla linii elektroenergetycznej wysokiego napięcia 110kV

przeznaczenie	BILANS TERENU	
	powierzchnia [ha]	powierzchnia [%]
MWi	1,33	3,41
U	24,02	61,47
ZP	7,98	20,43
E	0,16	0,42
KU	0,96	2,46
KDZT	3,29	8,43
KDD	1,32	3,39
RAZEM:	39,07	100



W treści projektu planu wprowadzono m. in. następujące zmiany:

- I. § 5 ust. 1 – wykazu elementów planu oznaczonych na rysunku planu, stanowiących ustalenie planu, tj., uzupełnienia o: „strefę dopuszczenia zabudowy” oraz uzupełnienia opisu przeznaczenia podstawowego dla terenu KU.1;
- II. § 13 – układu komunikacyjnego, tj., uzupełnienia parametru typowego przekroju jezdni w terenie KDD.4 (ust. 1) oraz zmiany sposobu realizacji miejsc parkingowych (ust. 8);
- III. w rozdziale III Ustaleń szczegółowych, tj.:
 - korekty redakcyjnej § 15 w związku ze zmianą zapisów odnośnie strefy parkowania,
 - w § 18 – dla terenu U.6 dopuszczeń oraz przyjętych dla nich wskaźników powierzchni zabudowy,
 - w § 18 – zapisów dla istniejących dóbr kultury współczesnej (w terenie U.6),
 - w § 19 – zapisów dla strefy parkowania (w terenie ZP.2),
 - w § 23 – dla terenu KU.1 przeznaczenia podstawowego oraz sposobu zagospodarowania i warunków zabudowy (powierzchni zabudowy, wskaźnika intensywności zabudowy oraz maksymalnej wysokości zabudowy)

§ 18.1. Wyznacza się Teren zabudowy usługowej, oznaczony symbolem U.6 o podstawowym przeznaczeniu pod:

- 1) obiekty dydaktyczne i administracyjne szkolnictwa wyższego;
 - 2) obiekty i urzędnia sportu i rekreacji.
2. Dopuszcza się lokalizację:
- 1) obiektów zamieszkania zbiorowego;
 - 2) budynków usługowych innych niż wymienione w ust. 1,
 - 3) **garaży nadziemnych jedno- i wielokondygnacyjnych**, na zasadach określonych w ust. 4.
3. Dopuszcza się organizację imprez masowych z uwzględnieniem przepisów odrębnych.
4. W zakresie kształtowania zabudowy i zagospodarowania terenu ustala się:
- 1) minimalny wskaźnik terenu biologicznie czynnego: 30%;
 - 2) maksymalna powierzchnia zabudowy obiektów, o których mowa w ust. 2 pkt 1 i 2: 15% powierzchni terenu;
 - 3) **maksymalna powierzchnia zabudowy obiektów, o których mowa w ust. 2 pkt 3: 9% powierzchni terenu;**
 - 4) wskaźnik intensywności zabudowy: 0,1 – 5,4;
 - 5) maksymalną wysokość zabudowy: 25 m, a w strefie wyższej zabudowy: 36 m;
 - 6) maksymalną wysokość zabudowy dla inwestycji z zakresu łączności, o których mowa w § 7 ust. 7 pkt 2 lit. b: 41 m;
 - 7) maksymalną wysokość bezwzględną zabudowy: 251 m n.p.m.
5. Dla istniejących dóbr kultury współczesnej, o których mowa w § 9 ust. 2 ustala się:
- 1) zakaz lokalizacji nowej zabudowy, **z wyjątkiem wyznaczonej strefy dopuszczenia zabudowy;**
 - 2) ochronę kompozycji przestrzennej;
 - 3) ochronę obiektów mieszczących się w kompleksie:
 - a) bryły budynków – wielkość oraz proporcje,
 - b) rzeźbiarskie „grzebienie” ścian zewnętrznych auli.

§ 23.1. Wyznacza się Teren obsługi i urządzeń komunikacyjnych, oznaczony symbolem KU.1, o podstawowym przeznaczeniu pod parking dla samochodów osobowych wraz z **garażem nadziemnym jedno- i wielokondygnacyjnym oraz** obiektami i urządzeniami związanymi z obsługą parkowania i utrzymaniem terenu.

2. W zakresie sposobu zagospodarowania i warunków zabudowy ustala się:
- 1) minimalny wskaźnik powierzchni terenu biologicznie czynnego: 30%;
 - 2) **maksymalna powierzchnia zabudowy: 10% powierzchni terenu;**
 - 3) wskaźnik intensywności zabudowy: **0,01 – 4,2** ~~0,01 – 0,1~~;
 - 4) **maksymalną wysokość zabudowy: 25 m** ~~4 m~~;
 - 5) nakaz wprowadzenia komponowanej zieleni;
 - 5) dopuszczenie lokalizacji parkingu podziemnego;



Dziękujemy za uwagę!