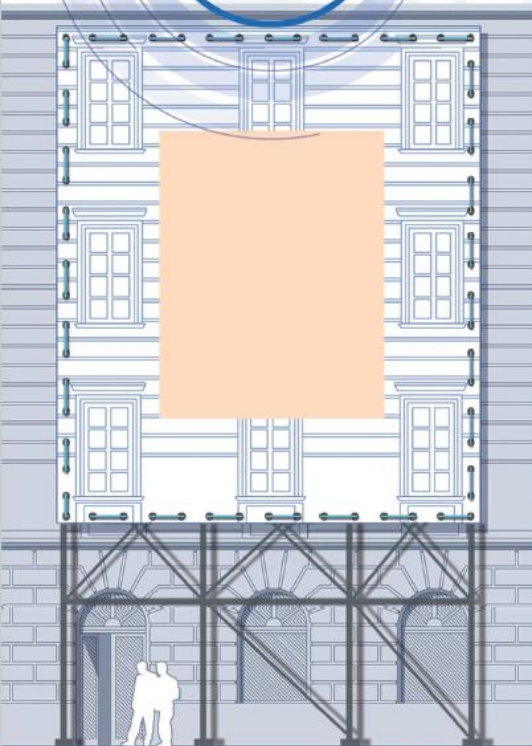


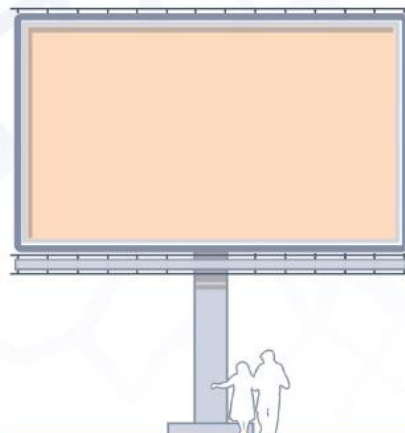
# TABLICE REKLAMOWE I URZĄDZENIA REKLAMOWE

NIESTANOWIĄCE SZYLDÓW - katalog dopuszczonych reklam

I, II, III STREFA



REKLAMA NA RUSZTOWANIU  
NA CZAS REMONTU



BILLBOARD



PANEL  
REKLAMOWY



"OKRĄGLAK"



REKLAMA  
DO 5m<sup>2</sup>



REKLAMA NA  
OBIEKCIE BUDOWLANYM

# WYBRANE POJĘCIA



**słup plakatowo-reklamowy („okrągłak”)** – należy przez to rozumieć urządzenie w kształcie walca, służące do umieszczania reklam: bezpośrednio na nim lub w umieszczonej na nim gablocie lub elektronicznej powierzchni reklamowej (§ 4 ust. 1 pkt 18);

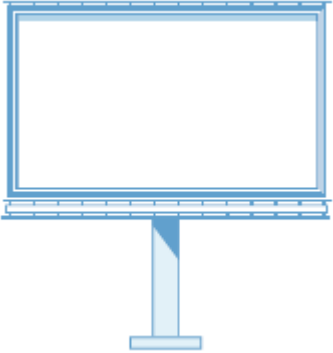
- w § 9 ust. 1 pkt 5 zwarto zapisy dot. gabarytów oraz materiałów budowlanych z jakich mogą być wykonane „okrągłaki”
- w § 13 zawarto zapisy dotyczące zasad lokalizacji oraz zwieńczenia „okrągłaka”
- - lokalizacja załącznik graficzny nr 2 oraz nr 3



**panel reklamowy** – należy przez to rozumieć urządzenia, służące do eksponowania reklam umieszczonych w gablocie lub na elektronicznych powierzchniach reklamowych (§ 4 ust. 1 pkt 13);

- w § 9 ust. 1 pkt 3 zwarto zapisy dot. gabarytów oraz materiałów budowlanych z jakich mogą być wykonane panele reklamowe
- w § 12 zawarto zapisy dotyczące zasad lokalizacji paneli reklamowych

# WYBRANE POJĘCIA



**billboard** – tablica reklamowa, o wymiarach: 12 m<sup>2</sup> albo 18 m<sup>2</sup>, z tolerancją +/- 5%, o nie więcej niż dwóch powierzchniach ekspozycji (§ 4 ust. 1 pkt 2);

- w § 9 ust. 1 pkt 2 zawarto zapisy dot. materiałów budowlanych z jakich mogą być wykonane billboarady
- w § 11, § 18 oraz § 19 zawarto zapisy dotyczące zasad lokalizacji billboarów



**„reklama” do 5 m<sup>2</sup>** – tablica reklamowa albo urządzenie reklamowe nieumieszczone na obiekcie budowlanym lub urządzeniu budowlanym (§ 4 ust. 1 pkt 23);

- w § 9 ust. 1 pkt 6 zawarto zapisy dot. gabarytów
- w § 14 oraz § 19 zawarto zapisy dotyczące zasad lokalizacji wolnostojących tablic lub urządzeń reklamowych

# RODZAJE NOSNIKÓW REKLAMOWYCH – zasady sytuowania

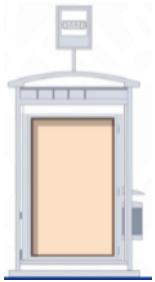
## Tablice reklamowe i urządzenia reklamowe



„okrągłak”

Dopuszcza się sytuowanie **słupa plakatowo-reklamowego („okrągłak”)**:

- 1) na obszarze Parku Kulturowego Stare Miasto - zgodnie z miejscami lokalizacji, wskazanymi na załączniku do uchwały;
- 2) na pozostałym obszarze miasta, w odległości nie mniejszej niż:
  - a) 15 m od innego słupa plakatowo-reklamowego;
  - b) 15 m od wiaty przystankowej komunikacji miejskiej.



panel reklamowy

Dopuszcza się sytuowanie **panelu reklamowego**:

- 1) w wiatach przystankowych komunikacji miejskiej ,
- 2) w przejściach podziemnych,
- 3) na wolnostojących obiektach budowlanych o powierzchni zabudowy do 35 m<sup>2</sup>,
- 4) w odległości nie większej niż 50 m od budynku restauracji, o ile restauracja prowadzi bezpośrednią sprzedaż, umożliwiającą klientom zmotoryzowanym realizację zakupu bez opuszczania pojazdu.

# RODZAJE NOSNIKÓW REKLAMOWYCH – zasady sytuowania

## Wolnostojące tablice reklamowe i urządzenia reklamowe



billboard

Dopuszcza się sytuowanie **billboardu**, jako wolnostojącej tablicy reklamowej wyłącznie w I Strefie z pominięciem terenów **ulic wylotowych**, w odległości co najmniej 10 m od budynku oraz przy zachowaniu następujących wymogów określonych:

- 1) z wyłączeniem terenu w promieniu 100 m od przecięcia krawędzi jezdni skrzyżowań dróg publicznych,
- 2) w odległości pomiędzy wolnostojącymi tablicami lub urządzeniami reklamowymi, innymi, niż słup plakatowo-reklamowy („okrągłak”) albo panel reklamowy, nie mniejszej niż 80 m,
- 3) w odległości co najmniej 15 m od wiaty przystankowej komunikacji miejskiej.



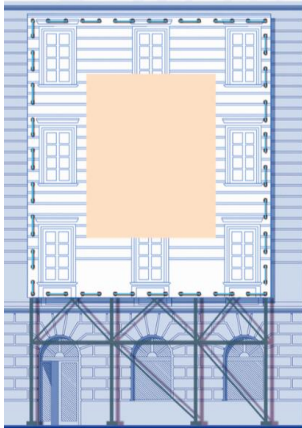
„reklama”  
do 5 m<sup>2</sup>

Dopuszcza się sytuowanie „reklamy” do 5 m<sup>2</sup> - jako nośników wolnostojących - w I Strefie i w II Strefie:

- 1) z wyłączeniem terenu w promieniu 100 m od przecięcia krawędzi jezdni skrzyżowań dróg publicznych,
- 2) w odległości pomiędzy wolnostojącymi tablicami lub urządzeniami reklamowymi, innymi, niż słup plakatowo-reklamowy („okrągłak”) albo panel reklamowy, nie mniejszej niż 80 m,
- 3) w odległości co najmniej 15 m od wiaty przystankowej komunikacji miejskiej.

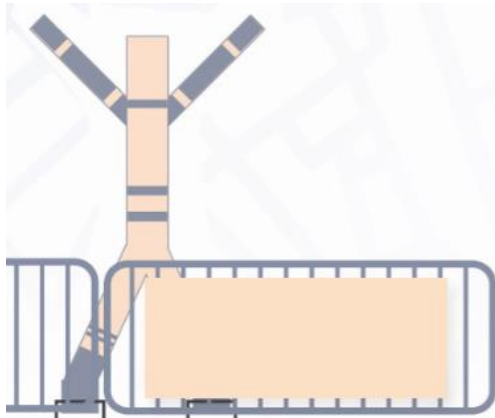
# RODZAJE NOSNIKÓW REKLAMOWYCH – nośniki tymczasowe

## Tymczasowe tablice reklamowe i urządzenia reklamowe



baner

**Baner** – sytuowany na rusztowaniu budowlanym, przy obiekcie budowlanym, w związku z prowadzeniem robót budowlanych przy obiekcie budowlanym, przy czym powierzchnia ekspozycji reklamy na banerze nie może przekraczać 50% powierzchni baneru;



tablica reklamowa/ urządzenie reklamowe na czas przedsięwzięć plenerowych

**Tablice reklamowe lub urządzenie reklamowe** sytuowane wyłącznie w określonym miejscu organizacji przedsięwzięcia plenerowego, na czas jego trwania, nie dłuższy niż 30 dni, oraz na czas ich montażu i demontażu w okresie trzech dni roboczych przed rozpoczęciem przedsięwzięcia plenerowego i do jednego dnia roboczego po jego zakończeniu.

# TABLICE REKLAMOWE I URZĄDZENIA REKLAMOWE

NIESTANOWIĄCE SZYLDÓW

I, II, III STREFA



	I STREFA	II STREFA	III STREFA			ulice wylotowe	tereny towarzyszące obiektom usług
			Podobszar 1	Podobszar 2	Podobszar 3		
<b>baner</b> na rusztowaniu na czas trwania remontu	✓	✓	✓	✓	✓	✓	✓
<b>baner</b> na czas przedsięwzięć plenerowych	✓	✓	✓	✓	✓	✓	✓
<b>billboard wolnostojący</b>	✓	—	—	—	—	—	✓
<b>panel reklamowy</b>	✓	✓	✓	✓	✓	✓	✓
<b>słup plakatowo-reklamowy "okrągłak"</b>	✓	✓	✓	✓	✓	✓	✓
<b>wolnostojąca reklama do 5m<sup>2</sup></b>	✓	✓	—	—	—	✓*	✓
<b>reklama umieszczana na obiektach budowlanych</b>	✓	✓	—	✓	✓	✓	✓

\* z wyłączeniem IV obwodnicy