

URZĄD MIASTA KRAKOWA
Biuro Planowania Przestrzennego
Pracownia Branżowa

MIEJSCOWY PLAN ZAGOSPODAROWANIA PRZESTRZENNEGO
OBSZARU „STARE PODGÓRZE – LIMANOWSKIEGO”

PROGNOZA ODDZIAŁYWANIA NA ŚRODOWISKO

ANEKS



KRAKÓW, Czerwiec 2013

Aktualizacja: Lipiec 2013

URZĄD MIASTA KRAKOWA
Biuro Planowania Przestrzennego

Dyrektor Biura Planowania Przestrzennego

Bożena Kaczmarska - Michniak

Zastępca Dyrektora Biura Planowania Przestrzennego

Elżbieta Szczepińska

Kierownik Pracowni Branżowej

Paweł Mleczeko

Autor opracowania:

Michał Dejko

Część graficzna:

**Pracownia Kartografii i Systemów
Informacji Przestrzennej**

ZAWARTOŚĆ OPRACOWANIA:

I. CZĘŚĆ TEKSTOWA

1.1.	Wprowadzenie	4
1.2.	Zmiany w projekcie miejscowego planu zagospodarowania przestrzennego obszaru „Stare Podgórze – Limanowskiego”	5
1.3.	Prognozowane oddziaływania na środowisko wynikające z wprowadzonych zmian w projekcie miejscowego planu zagospodarowania przestrzennego obszaru „Stare Podgórze – Limanowskiego”	7

II. CZĘŚĆ RYSUNKOWA

Prognoza oddziaływania na środowisko miejscowego planu zagospodarowania przestrzennego obszaru „Stare Podgórze - Limanowskiego” w Krakowie w skali 1:1000
(Pracownia Urbanistyczna Sp. z o.o. w Warszawie) – aktualizacja

1.1. Wprowadzenie

Zgodnie z art. 46 ustawy z dnia 3 października 2008 r. o udostępnianiu informacji o środowisku i jego ochronie, udziale społeczeństwa w ochronie środowiska oraz ocenach oddziaływania na środowisko (Dz. U. z 2008 r. Nr 199, poz. 1227 ze zm.), miejscowe plany zagospodarowania przestrzennego wymagają przeprowadzenia strategicznej oceny oddziaływania na środowisko, której głównym dokumentem jest prognoza oddziaływania na środowisko. Niniejszy aneks odnosi się do prognozy oddziaływania na środowisko, która została wykonana w procedurze sporządzania Miejscowego planu zagospodarowania przestrzennego obszaru „Stare Podgórze – Limanowskiego”. Podstawą przystąpienia do sporządzenia przedmiotowego planu miejscowego jest Uchwała Nr XXI/279/11 podjęta przez Radę Miasta Krakowa w dniu 6 lipca 2011 roku. Zakres prognozy i stopień jej szczegółowości został uzgodniony z Regionalnym Dyrektorem Ochrony Środowiska w Krakowie pismem znak: OO.411.3.6.2012.JJ z dnia 10.02.2012 oraz Państwowym Powiatowym Inspektorem Sanitarnym w Krakowie pismem znak: NZ-PG-420-28/12 ZI/2012/01/421 z dnia 11.01.2012.

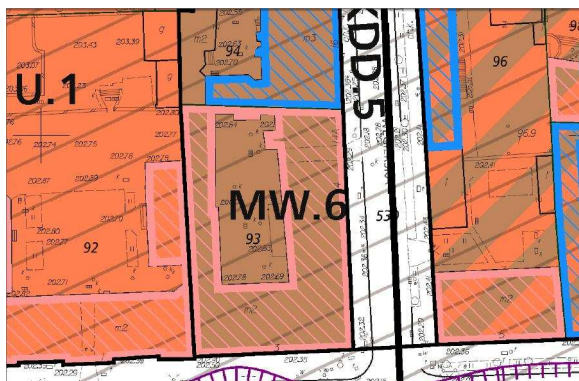
Prognoza oddziaływania na środowisko do miejscowego planu zagospodarowania przestrzennego obszaru „Stare Podgórze – Limanowskiego” opracowana została przez Pracownię Urbanistyczną Sp. z o.o. w Warszawie. Następnie razem z projektem miejscowego planu zagospodarowania przestrzennego prognoza trzykrotnie podlegała procesowi uzgadniania i opiniowania (m.in. opinie Regionalnego Dyrektora Ochrony Środowiska w Krakowie znak: OO.410.5.45.2012.JJ; OO.410.5.8.2013.JJ; OO.410.5.40.2013.JJ i opinie Państwowego Powiatowego Inspektora Sanitarnego w Krakowie znak: NZ-PG-420_496/12 ZL/2012/09/1224; NZ-PG-420_61/13 ZL/2013/01/935); NZ-PG-420-61/13 ZL/2013/01/935. Następnie projekt planu wraz z prognozą podlegały wyłożeniu do publicznego wglądu w dniach 26 lutego – 26 marca 2013 r. Efektem uwzględnienia części uwag projekt planu uległ modyfikacjom, co pociągnęło za sobą konieczność aktualizacji prognozy oddziaływania na środowisko. **Niniejszy aneks ma za zadanie omówienie zmian, które nastąpiły w projekcie planu w wyniku ww. procedury, oraz wskazanie przewidywanych oddziaływań na środowisko, będące efektem tych zmian.**

1.2. Zmiany w projekcie miejscowego planu zagospodarowania przestrzennego obszaru „Stare Podgórze – Limanowskiego”

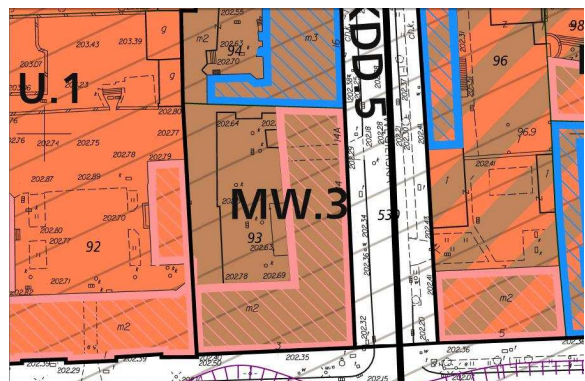
Zmiany, dokonane w miejscowym planie zagospodarowania przestrzennego obszaru „Stare Podgórze – Limanowskiego”, wynikające z poprawek wniesionych na skutek uwzględnienia uwag, to:

- 1) Zmieniono przeznaczenia terenów: MW.1 na MW/U.7, MW.2 na MW/U.6, MW.3 na MW/U.5 (dodając możliwość lokalizacji zabudowy usługowej oraz mieszkaniowej wielorodzinnej z usługami);
- 2) Zamieniono numeracje przeznaczeń: MW.4 na MW.1, MW.5 na MW.2, MW.6 na MW.3, MW.7 na MW.4;
- 3) W odniesieniu do budynku objętych ochroną konserwatorską – wpisanego do rejestru zabytków – znajdującego się pod adresem ul. Limanowskiego 3 / Węgierska 14 (nr rej. A-739) zrezygnowano z nakazu zachowania kształtu bryły i gabarytów budynku oraz dopuszczono wykonanie robót budowlanych celem wykorzystania poddasza;
- 4) W terenie oznaczonym jako MW/U.1 nieznacznie zwiększono parametry zabudowy: wskaźnik intensywności zabudowy z 1,0-4,5 na 1,2-5,1, maksymalną wysokość zabudowy z 20 m na 22 m, maksymalną wysokość bezwzględną zabudowy z 223 m n.p.m. na 224 m n.p.m. oraz dopuszczono stosowanie dachów asymetrycznych;
- 5) W terenie KP.1 zrezygnowano z możliwości utrzymania, przebudowy, remontu i rozbudowy istniejących kiosków handlowych;
- 6) Zrezygnowano z oznaczenia na rysunku planu obiektów oficynowych zlokalizowanych w terenach MW.3 i U.2 jako „obiekty wpisane do rejestru zabytków”;

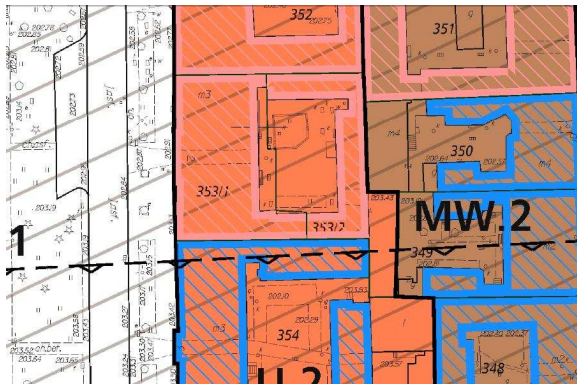
Przed zmianą:



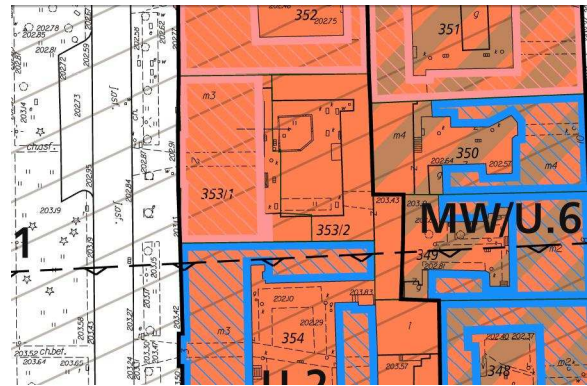
Aktualnie:



Przed zmianą:

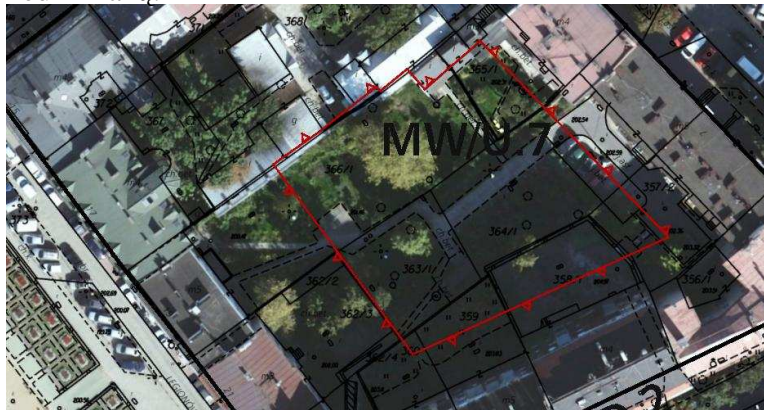


Aktualnie:

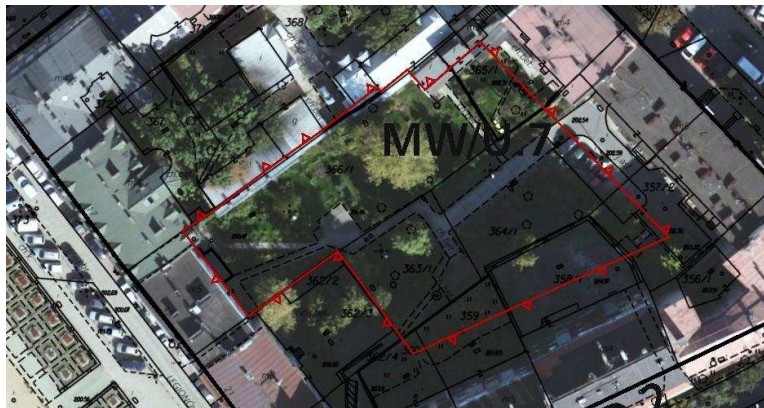


7) W terenie MW/U.7 skorygowano nieprzekraczalną linię zabudowy;

Przed zmianą:



Aktualnie:



8) Na rysunku planu – w przypadku kamienicy przy ul. Kalwaryjskiej 1 oznaczono jej oficynę jako „obiekt wpisany do rejestru zabytków”



1.3. Prognozowane oddziaływania na środowisko wynikające z wprowadzonych zmian w projekcie miejscowego planu zagospodarowania przestrzennego obszaru „Stare Podgórze – Limanowskiego”

Zmiany wprowadzone do projektu planu pociągną za sobą niewielkie – w tym w większości pozytywne – skutki dla środowiska przyrodniczego, kulturowego i krajobrazu.

Ad. 1.: Zabudowa istniejąca w terenach oznaczonych w projekcie planu jako MW/U.7, MW/U.6, MW/U.5 jest już w dużej mierze ukształtowana. Istnieje niewiele możliwości jej dogęszczenia. Możliwe za to są przebudowy, rozbudowy lub nadbudowy już istniejących budynków. Projekt planu zmieniając przeznaczenie z *zabudowy mieszkaniowej o podstawowym przeznaczeniu pod zabudowę mieszkaniową wielorodzinną* (MW.1, MW.2, MW.3) na *zabudowę mieszkaniowo-usługową, o podstawowym przeznaczeniu pod zabudowę mieszkaniową wielorodzinną, usługową, mieszkaniową wielorodzinną z usługami* (MW/U.7, MW/U.6, MW/U.5) pozostawia główne parametry na tym samym poziomie – tj. maksymalna wysokość zabudowy; minimalny wskaźnik terenu biologicznie czynnego oraz wskaźnik intensywności zabudowy. Dodatkowo należy zaznaczyć, że wg poprzedniej wersji planu również istniała możliwość lokalizacji funkcji usługowych w parterach lub kondygnacjach podziemnych budynku. Można, zatem prognozować, że zmiana nie wpłynie znacząco na środowisko przyrodnicze oraz krajobraz.

Ad.2.: Zmiana ma charakter jedynie edytorski. Ustalenia dla poszczególnych przeznaczeń pozostały takie same. Nie prognozuje się żadnych oddziaływań związanych z tą zmianą.

Ad. 3.: Budynek zlokalizowany przy ul. Limanowskiego 3 / Węgierska objęty jest ochroną konserwatorską (jest wpisany do rejestru zabytków pod nr rej. A-739), toteż wszelkie prace budowlane muszą być wcześniej uzgodnione z konserwatorem zabytków. W związku z tym można założyć, że ewentualna przebudowa nie wpłynie negatywnie na wartości zabytkowe tego obiektu.

Ad.4.: Zwiększenie wskaźników zabudowy w terenie MW/U.1 nie wpłynie negatywnie na środowisko przyrodnicze analizowanego obszaru. W bardzo ograniczony sposób może zmienić krajobraz – podwyższenie dopuszczanej zabudowy o 2 m, jednakże

teren MW/U.1 nie leży na osiach widokowych czy w ciągu widokowym wyznaczonych w projekcie planu.

Ad.5: Podobnie jak w punkcie powyżej, zmiana nie wpłynie na środowisko przyrodnicze, a może mieć bardzo niewielki wpływ na krajobraz tego miejsca.

Ad. 6.: Konsultacje z konserwatorem zabytków potwierdziły, że obiekty, z których zrezygnowano z oznaczania na rysunku planu jako „wpisane do rejestru zabytków”, nie są ujęte w tym rejestrze. Nie prognozuje się żadnych oddziaływań związanych z tą zmianą.

Ad. 7.: Zmianę należy ocenić pozytywnie. Nowy przebieg nieprzekraczalnej linii zabudowy chroni większą część terenu przed możliwością lokalizacji nowej zabudowy.

Ad. 8.: Brak oddziaływania.