



**URZĄD STATYSTYCZNY w KRAKOWIE**

---

# **GOSPODARKA TURYSTYCZNA W KRAKOWIE**

Raport o stanie  
na lata 2006 – 2008.

Opracowano w US Kraków  
na zlecenie Biura ds. Turystyki  
Urzędu Miasta Krakowa

Grudzień 2008

## **Opracowano w US Kraków**

### **Zespół w składzie:**

Grzegorz Ruta

Ryszard Gawlik

Anna Żarkowska

Dorota Olszewska

Dorota Maćkowska – Cichosz

Barbara Nowak

Renata Ptak

Barbara Czernecka

Halina Grabowska

## Wstęp

Niniejsze opracowanie składa się z dwóch części. W pierwszej zamieszczono informacje dotyczące bazy noclegowej, korzystających z noclegów z uwzględnieniem turystów zagranicznych, wykorzystania pokoi i miejsc noclegowych, w tym przez turystów zagranicznych. Dane te pochodzą z miesięcznych sprawozdań o wykorzystaniu turystycznego obiektu zbiorowego zakwaterowania z lat 2007-2008 i dotyczą obiektów zlokalizowanych w Krakowie.

W części drugiej przedstawiono wybrane dane dotyczące obszaru gospodarki turystycznej miasta Krakowa. Obszar ten wyodrębniony został na podstawie obowiązującej Polskiej Klasyfikacji Działalności (PKD).<sup>1</sup> Najogólniej mówiąc, stanowią go te działalności, które wytwarzają charakterystyczne dla turystyki produkty lub usługi nabywane zawsze lub incydentalnie przez wszystkich lub niektórych uczestników ruchu turystycznego. Rodzaje działalności stanowiące obszar gospodarki turystycznej przedstawia poniższa tabela:

PKD	OPIS
3622Z	Produkcja wyrobów jubilerskich i podobnych, gdzie indziej niesklasyfikowana
3661Z	Produkcja sztucznej biżuterii
3663Z	Produkcja wyrobów pozostała, gdzie indziej niesklasyfikowana
5050Z	Sprzedaż detaliczna paliw
5248C	Sprzedaż detaliczna zegarów, zegarków oraz biżuterii
5248D	Sprzedaż detaliczna artykułów sportowych
5248G	Sprzedaż detaliczna artykułów nieżywnościowych w wyspecjalizowanych sklepach, gdzie indziej niesklasyfikowana
5250Z	Sprzedaż detaliczna artykułów używanych prowadzona w sklepach
5510Z	Hotele
5521Z	Schroniska turystyczne
5522Z	Pola kempingowe, włączając pola dla samochodowych przyczep kempingowych
5523Z	Miejsca krótkotrwałego zakwaterowania Pozostałe, gdzie indziej niesklasyfikowane
5530A	Restauracje
5530B	Placówki gastronomiczne pozostałe
5540Z	Bary
6010Z	Transport kolejowy
6021A	Transport pasażerski miejski
6021B	Transport pasażerski międzymiastowy
6021C	Transport pasażerski rozkładowy pozostały
6022Z	Działalność taksówek osobowych
6023Z	Transport lądowy pasażerski, pozostały
6120Z	Transport wodny śródlądowy
6210Z	Transport lotniczy rozkładowy
6220Z	Transport lotniczy nieregularny

<sup>1</sup> PKD jest umownie przyjętym, hierarchicznie usystematyzowanym podziałem rodzajów działalności społeczno-gospodarczej jakie realizują jednostki (podmioty gospodarcze).

6321Z	Działalność wspomagająca transport lądowy, pozostała
6330A	Działalność organizatorów turystyki
6330B	Działalność pośredników turystycznych
6330C	Działalność agentów turystycznych
6330D	Działalność turystyczna pozostała
7110Z	Wynajem samochodów osobowych
7121Z	Wynajem pozostałych środków transportu lądowego
7140Z	Wypożyczanie artykułów użytku osobistego i domowego
9213Z	Projekcja filmów
9231A	Działalność zespołów teatralnych dramatycznych i lalkowych
9231B	Działalność zespołów teatralnych muzycznych
9231C	Działalność filharmonii, orkiestr, chórów
9231D	Działalność zespołów pieśni i tańca
9231E	Działalność galerii i salonów wystawienniczych
9231G	Artystyczna i literacka działalność twórcza, gdzie indziej niesklasyfikowana
9232Z	Działalność obiektów kulturalnych
9233Z	Działalność wesołych miasteczek i parków rozrywki
9234Z	Działalność rozrywkowa pozostała, gdzie indziej niesklasyfikowana
9252A	Działalność muzeów
9253Z	Działalność ogrodów botanicznych i zoologicznych oraz naturalnych obszarów i obiektów chronionej przyrody
9261Z	Działalność stadionów i pozostałych obiektów sportowych
9262Z	Działalność związana ze sportem, pozostała
9272Z	Działalność rekreacyjna pozostała, gdzie indziej niesklasyfikowana
9304Z	Działalność związana z poprawą kondycji fizycznej
9305Z	Działalność usługowa pozostała, gdzie indziej niesklasyfikowana

W ramach obszaru gospodarki turystycznej wyodrębniono mniejsze, bardziej jednorodne grupy rodzajów działalności. Grupom tym nadano umowne nazwy. Wyniki niektórych badań zaprezentowano nie tylko w odniesieniu do całego obszaru gospodarki turystycznej, ale także (tam gdzie było to możliwe) w odniesieniu do poszczególnych grup jako jego części. Zestawienie grup zamieszczono poniżej:

<b>NAZWA GRUPY</b>	<b>PKD</b>
<b>01. Rękodzieło, sprzedaż detaliczna</b>	3622Z
	3661Z
	5050Z
	5250Z
	5248C
	5248G
<b>02. Hotele</b>	5510Z
	5521Z
	5522Z
	5523Z

<b>03. Restauracje</b>	5530A
	5530B
	5540Z
<b>04. Transport</b>	6010Z
	6021A
	6021B
	6021C
	6022Z
	6023Z
	6120Z
	6210Z
	6220Z
<b>05. Biura podróży, przewodnicy</b>	6330A
	6330B
	6330C
	6330D
<b>06. Wynajem samochodów i sprzętu rekreacyjnego</b>	7110Z
	7140Z
<b>07. Kultura, rozrywka</b>	9213Z
	9231A
	9231B
	9231C
	9231D
	9231E
	9231G
	9232Z
	9233Z
	9234Z
	9252A
	<b>08. Rekreacja, poprawa kondycji fizycznej</b>
9261Z	
9262Z	
9272Z	
9304Z	

<b>09. Parkingi</b>	6321Z
	9305Z

Dla scharakteryzowania sytuacji ekonomicznej podmiotów działających w wyodrębnionym obszarze gospodarki turystycznej miasta Krakowa wybrano pewien zestaw cech. Stanowią go:

- liczba podmiotów gospodarczych,
- liczba zlikwidowanych podmiotów gospodarczych,
- wartość kapitału podstawowego i zagranicznego podmiotów z kapitałem zagranicznym,
- liczba pracujących i wartość wynagrodzeń,
- dane finansowe, w tym wartość towarów i usług, przychody z całokształtu działalności, nakłady na środki trwałe, przychody netto, wartość podatku VAT,
- wartość sprzedaży detalicznej i infrastruktura handlowa,
- wolne miejsca pracy.

## Turystyka w Krakowie w latach 2007 – 2008

### 1.1. Objasnienia podstawowych pojęć

**Turystyka** - to ogół czynności osób podróżujących i przebywających w miejscu poza ich zwykłym otoczeniem przez okres nieprzekraczający 12 miesięcy, w celach wypoczynkowych, służbowych lub innych, z wyłączeniem celu podjęcia pracy zarobkowej.

Uczestnikami turystyki są **odwiedzający**. Kategoria ta dotyczy **turystów** (tzn. odwiedzających, którzy przynajmniej przez jedną noc korzystali z miejsc zbiorowego lub indywidualnego zakwaterowania w odwiedzanym miejscu) i **odwiedzających jednodniowych (beznoclegowych)**<sup>2</sup>.

**Turystyczne obiekty zbiorowego zakwaterowania** definiowane są jako obiekty, które oferują podróżnym nocleg w pokojach lub innych pomieszczeniach, przy czym liczba oferowanych miejsc musi być większa niż pewne określone minimum, wynikające z potrzeb pojedynczej rodziny. Wszystkie miejsca w obiekcie muszą podlegać wspólnemu zarządowi na zasadach komercyjnych, nawet jeśli obiekt nie ma charakteru dochodowego.

Do **obektów hotelowych** zaliczono: hotele, motele, pensjonaty i inne obiekty hotelowe.

Do **pozostałych obektów** zaliczono: domy wycieczkowe, schroniska, schroniska młodzieżowe, szkolne schroniska młodzieżowe, ośrodki wczasowe, ośrodki kolonijne, ośrodki szkoleniowo-wypoczynkowe, domy pracy twórczej, zespoły ogólnodostępnych domków turystycznych, kempingi, pola biwakowe, ośrodki do wypoczynku sobotnio-niedzielnego i świątecznego, zakłady uzdrowiskowe, pozostałe niesklasyfikowane.

W badaniu przyjęto następujące definicje poszczególnych obektów noclegowych:

**Hotel** - obiekt hotelarski zlokalizowany głównie w zabudowie miejskiej, dysponujący co najmniej 10 pokojami, w tym większość miejsc w pokojach jedno- i dwuosobowych, świadczący szeroki zakres usług związanych z pobytem klientów. Każdy hotel musi świadczyć usługi gastronomiczne. W zależności od wyposażenia obiektu i zakresu świadczonych usług wyróżnia się pięć kategorii hoteli: najwyższa – 5 gwiazdek, najniższa – 1 gwiazdka.

**Motel** – obiekt hotelarski zlokalizowany przy trasach komunikacji drogowej, który poza usługami hotelarskimi przystosowany jest również do świadczenia usług motoryzacyjnych

---

<sup>2</sup> „Metodologia Unii Europejskiej w dziedzinie statystyki turystyki”, GUS, Departament Warunków Życia, Warszawa 1998.

i dysponuje parkingiem. Motel musi posiadać co najmniej 10 pokoi, w tym większość miejsc w pokojach jedno- i dwuosobowych. Każdy motel musi świadczyć usługi gastronomiczne. W zależności od wyposażenia obiektu i poziomu świadczonych usług rozróżnia się pięć kategorii moteli: najwyższa – 5 gwiazdek, najniższa – 1 gwiazdka.

**Pensjonat** – obiekt hotelarski, który świadczy usługi hotelarskie łącznie z całodziennym wyżywieniem i dysponuje co najmniej 7 pokojami. Musi świadczyć usługi gastronomiczne. W zależności od wyposażenia obiektu i zakresu świadczonych usług rozróżnia się pięć kategorii pensjonatów: najwyższa – 5 gwiazdek, najniższa – 1 gwiazdka.

**Inny obiekt hotelowy** – obiekt noclegowy, podzielony na pokoje, podlegający jednemu zarządowi, świadczący pewne usługi, w tym przynajmniej codzienne sprzątnięcie pokoi, ślanie łóżek i mycie urządzeń sanitarnych (np. obiekt spełniający zadania hotelu, motelu lub pensjonatu, któremu nie została nadana kategoria).

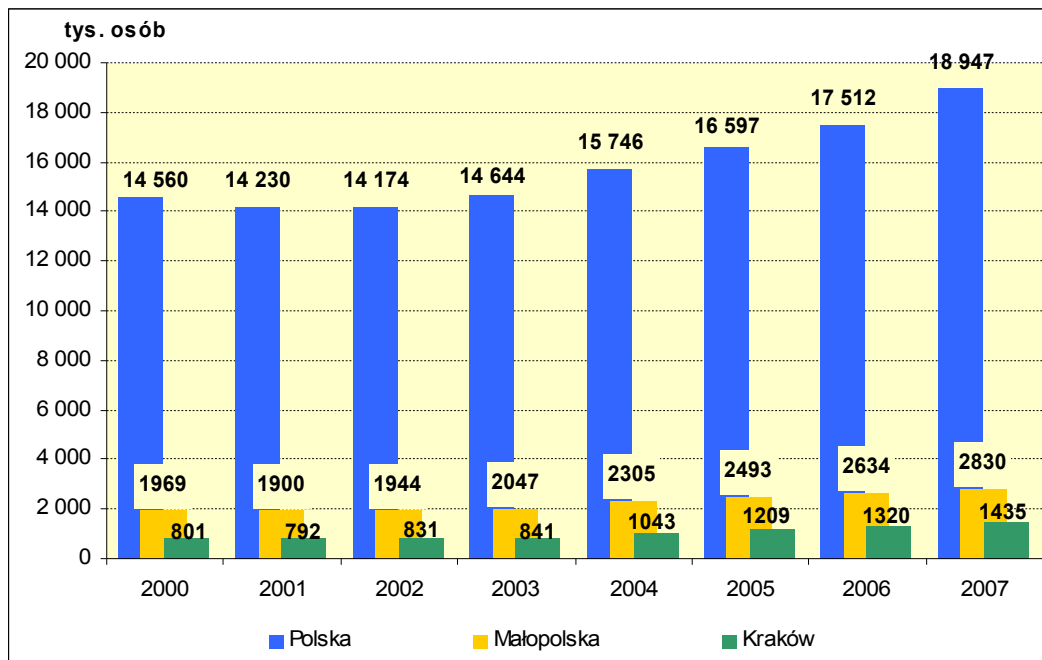
## **1.2. Turystyka w Krakowie na tle Polski i województwa**

Województwo małopolskie i miasto Kraków są jednym z najważniejszych ośrodków turystycznych w Polsce. Świadczy o tym nieprzerwany od 2000 roku wzrost liczby turystów korzystających z noclegów w turystycznych obiektach zbiorowego zakwaterowania zarówno w województwie, jak i w Krakowie. W 2007 roku nastąpił niemal 44% wzrost względem roku 2000 liczby turystów korzystających z noclegów województwie małopolskim, natomiast w Krakowie w analogicznym okresie wzrost ten sięgnął ponad 79%. Rośnie również udział małopolskiej i krakowskiej turystyki w ogóle turystów odwiedzających Polskę. W 2000 roku udział turystów korzystających z noclegów w województwie małopolskim w liczbie turystów z całej Polski wynosił 13,5%. W 2007 roku udział ten osiągnął niemal 15,0%. Miasto Kraków od 2000 roku notuje ciągły wzrost udziału wśród wszystkich turystów odwiedzających Polskę.

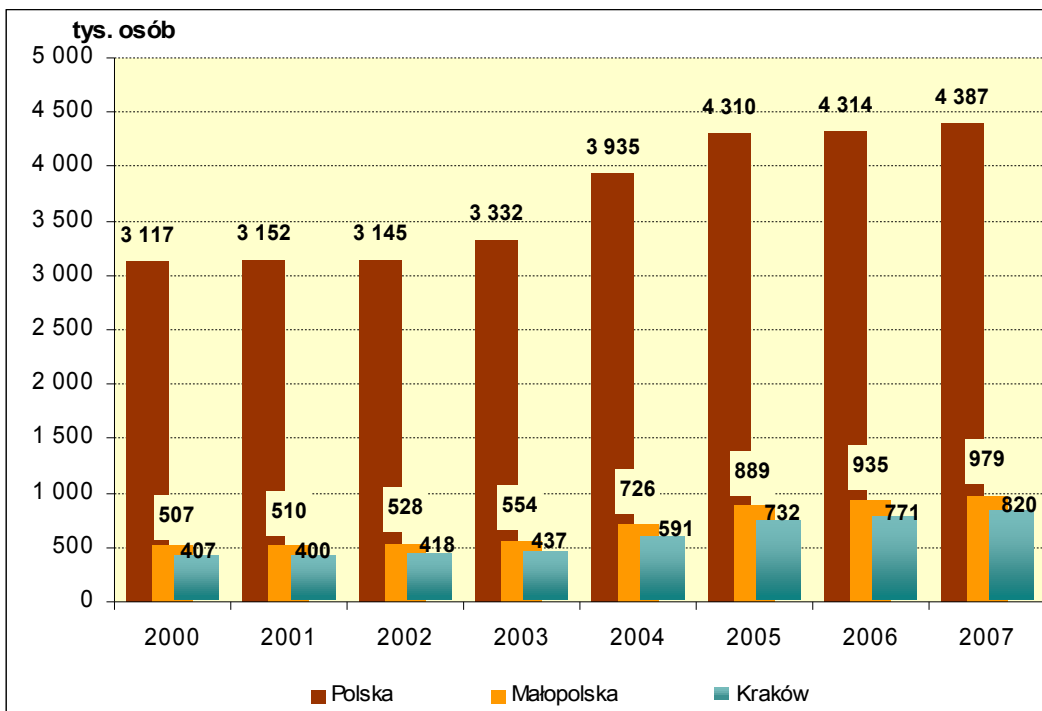
W 2000 roku korzystający z noclegów w Krakowie stanowili 5,5% turystów w Polsce, natomiast w 2007 ponad 7,5%. Jeszcze wyższy odsetek stanowią turyści zagraniczni. W 2000 roku 13% turystów zagranicznych odwiedzających Polskę korzystało z noclegów w Krakowie, w 2007 roku natomiast było to już ponad 18,5%.



**Wykres 1. Turyści korzystający z noclegów w turystycznych obiektach zbiorowego zakwaterowania w latach 2000 – 2007 w Polsce, Małopolsce i Krakowie**



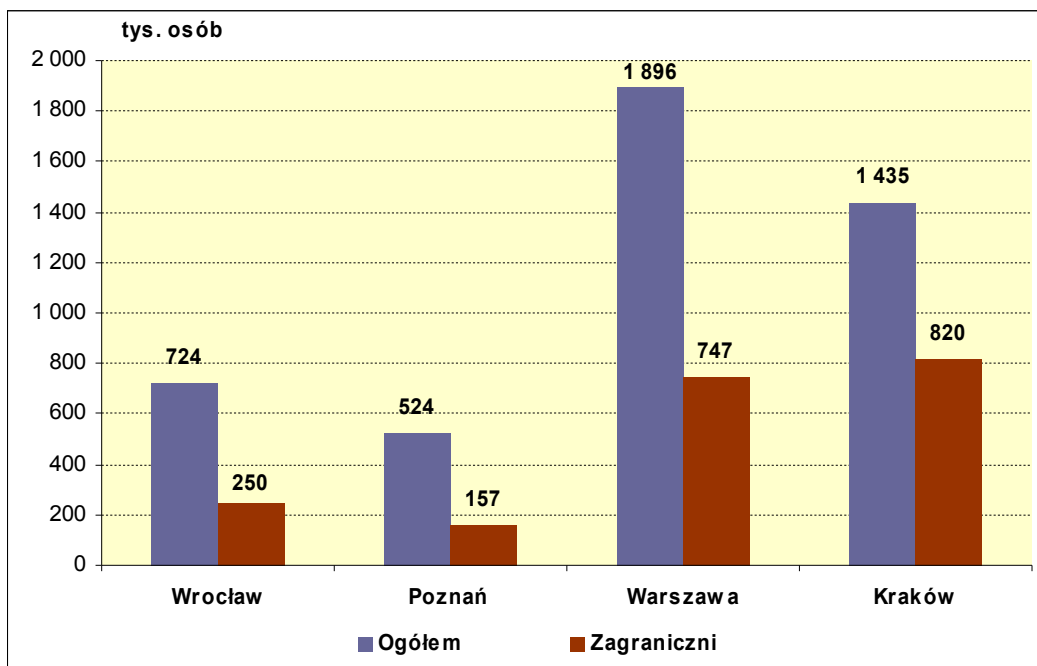
**Wykres 2. Turyści zagraniczni korzystający z noclegów w turystycznych obiektach zbiorowego zakwaterowania w latach 2000 – 2007 w Polsce, Małopolsce i Krakowie**



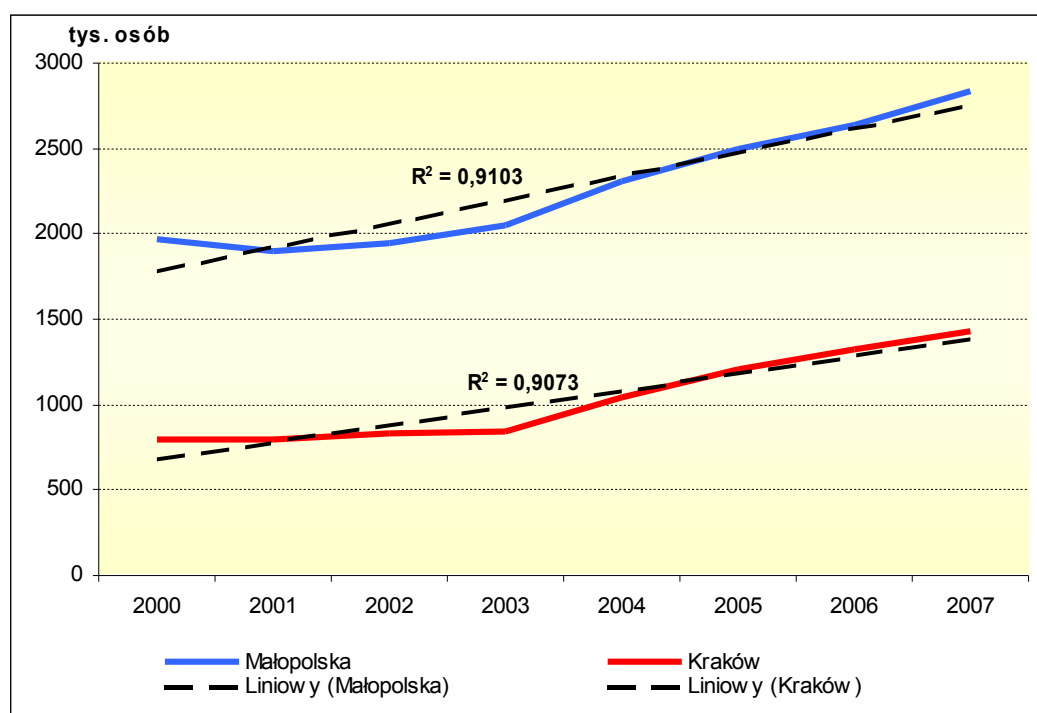
O silnej pozycji Krakowa jako ośrodka turystycznego świadczy również porównanie z innymi miastami Polski. Pod względem liczby korzystających z noclegów w turystycznych obiektach zbiorowego zakwaterowania Kraków ustępuje jedynie Warszawie, zdecydowanie przewyższając inne miasta: Wrocław niemal dwukrotnie, Poznań niemal trzykrotnie.

Natomiast pod względem liczby turystów zagranicznych korzystających z noclegów w turystycznych obiektach zbiorowego zakwaterowania Kraków jest na pierwszym miejscu wyprzedzając o niemal 10% Warszawę, ponad trzykrotnie Wrocław oraz ponad pięciokrotnie Poznań.

Wykres 3. Turyści korzystający z noclegów w turystycznych obiektach zbiorowego zakwaterowania w 2007 roku w wybranych miastach Polski



Wykres 4. Turyści korzystający z noclegów w turystycznych obiektach zbiorowego zakwaterowania w województwie małopolskim i Krakowie w latach 2000 - 2007



Kraków jest także głównym celem osób odwiedzających Małopolskę. W 2000 roku ponad 40% turystów odwiedzających województwo korzystało z noclegów w Krakowie, w 2007 roku było to już niemal 51%. Wśród turystów zagranicznych odwiedzających województwo od 2000 roku utrzymuje się poziom ponad 80% korzystających z noclegów w turystycznych obiektach zakwaterowania w Krakowie.

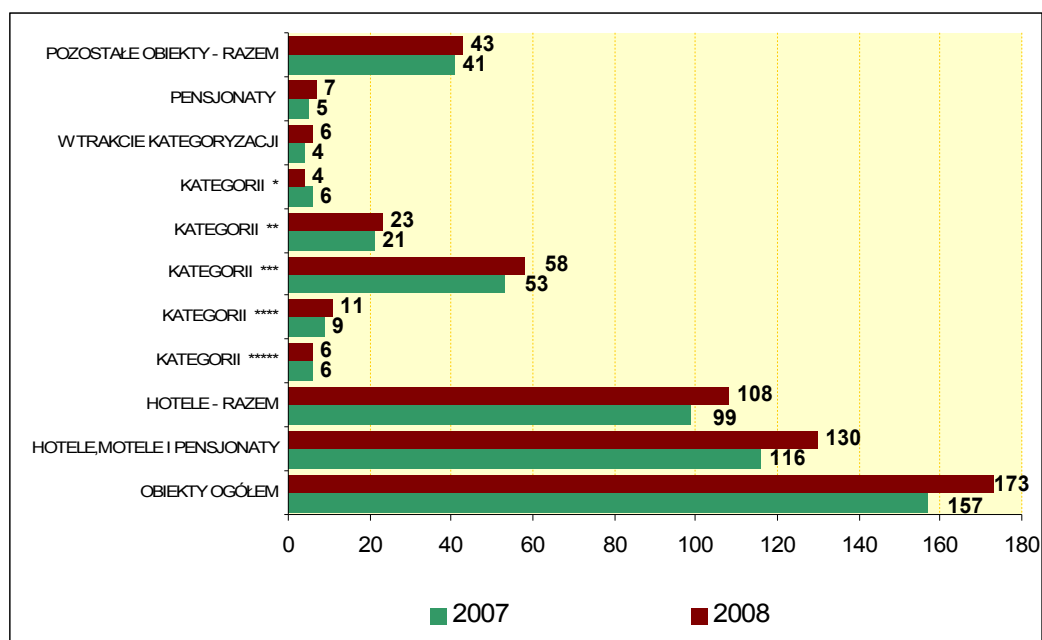
### **1.3. Baza noclegowa w Krakowie**

Wśród turystycznych obiektów zbiorowego zakwaterowania w Krakowie w 2008 roku (wg stanu na dzień 30 VII) w odniesieniu do analogicznego stanu w 2000 roku nastąpił ponad dwukrotny wzrost ich liczby (z 81 do 173). Również wśród samej kategorii hoteli nastąpił zdecydowany przyrost – z 48 hoteli w 2000 r. do 108 obiektów obecnie. Ta wzrostowa tendencja widoczna jest także w porównaniu obecnego stanu bazy noclegowej z rokiem poprzednim. Niemal we wszystkich kategoriach odnotowano wzrost liczby obiektów. Wyjątkiem są hotele jednogwiazdkowe, a więc obiekty o najniższym standardzie, których liczba zmniejszyła się z 6 do 4 oraz hoteli pięciogwiazdkowych, których liczba nie uległa zmianie. W 2008 roku turystyczne obiekty zbiorowego zakwaterowania oferowały według stanu na dzień 30 VII ponad 22,4 tys. miejsc noclegowych, tj. o 3 tys. (16%) więcej niż w roku 2007. Z tej ogólnej liczby ponad 78% stanowiły miejsca noclegowe całoroczne. Najwięcej miejsc noclegowych 14,8 tys. tj. 66% przygotowanych było w hotelach, z czego głównie w trzygwiazdkowych (39%). Stale zwiększa się liczba pokoi, w tym pokoi z własną łazienką. W 2008 roku było ich o 444 (7%) więcej niż ubiegłym roku. Największy ich przyrost odnotowano wśród hoteli dwugwiazdkowych (22%). Zdecydowanie spadła liczba pokoi oferowanych w hotelach o najniższym standardzie (o 57%), w pozostałych kategoriach hoteli nastąpił wzrost liczby pokoi (wyjątkiem są hotele pięciogwiazdkowe), co może świadczyć o wzroście standardów świadczonych usług noclegowych oraz rozwoju ilościowym i jakościowym bazy noclegowej miasta Krakowa.

**Tabela 1. Miejsca noclegowe i pokoje w turystycznych obiektach zbiorowego zakwaterowania w Krakowie w 2007 i 2008 roku (stan na 30 VII)**

Rodzaje obiektów	Obiekty ogółem		Miejsca noclegowe				Pokoje			
			Ogółem		w tym całoroczne		Ogółem		w tym z własną łazienką i WC	
	2007	2008	2007	2008	2007	2008	2007	2008	2007	2008
<b>OBIEKTY OGÓŁEM</b>	157	173	19401	22419	15849	17499	6756	7135	6188	6632
<b>HOTELE, MOTELE I PENSJONATY</b>	116	130	14690	15910	13101	14227	6756	7135	6188	6632
HOTELE – RAZEM z tego	99	108	13862	14832	12323	13149	6693	7063	6127	6572
KATEGORII *****	6	6	1669	1650	1669	1650	903	900	903	900
KATEGORII ****	9	11	2026	2183	2026	2183	1030	1111	1030	1111
KATEGORII ***	53	58	5288	5857	5288	5744	2631	2800	2625	2799
KATEGORII **	21	23	3997	4402	2458	2832	1703	1930	1234	1507
KATEGORII *	6	4	669	434	669	434	319	181	242	116
W TRAKCIE KATEGORYZACJI	4	6	213	306	213	306	107	141	93	139
PENSJONATY	5	7	177	176	127	176	63	72	61	60
<b>POZOSTAŁE OBIEKTY - RAZEM</b>	41	43	4711	6509	2748	3272				

**Wykres 5. Turystyczne obiekty zbiorowego zakwaterowania w Krakowie w 2007 i 2008 roku**



#### 1.4. Korzystający z noclegów w turystycznych obiektach zbiorowego zakwaterowania w Krakowie

W 2007 roku w Krakowie z noclegów w turystycznych obiektach zbiorowego zakwaterowania skorzystało ogółem 1 434 804 osoby tj. o niemal 9% więcej niż w roku 2006. Spośród tej liczby ponad 57% stanowili turyści zagraniczni. W okresie od stycznia do lipca 2008 roku w Krakowie z noclegów skorzystało 753 976 osób, z czego 54% stanowili turyści zagraniczni.

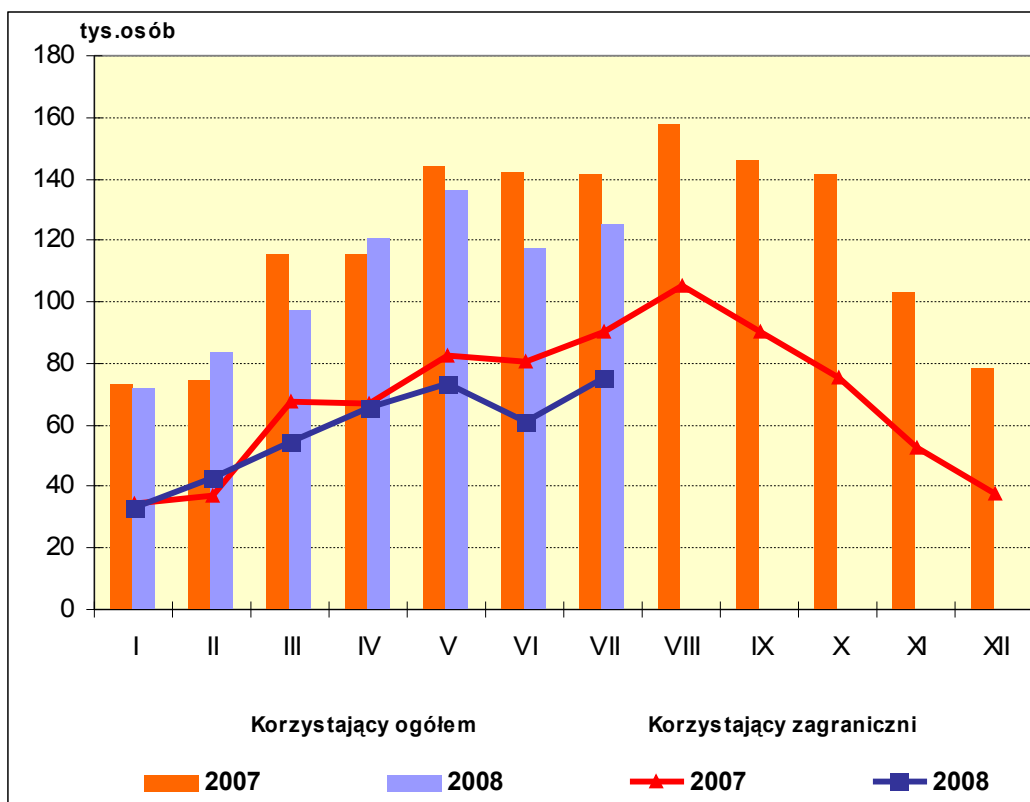
Mimo, że w długim okresie odnotowuje się ciągły wzrost liczby osób korzystających z noclegów w turystycznych obiektach zbiorowego zakwaterowania w Krakowie, to porównując bieżący rok z poprzednim nastąpił spadek ich liczby. W okresie od stycznia do lipca 2008 roku, jedynie w lutym (12%) i kwietniu (5%) zanotowano większą liczbę korzystających z noclegów w turystycznych obiektach zbiorowego zakwaterowania niż w analogicznym okresie roku poprzedniego. W pozostałych miesiącach nastąpił spadek tej liczby od 2% (w styczniu) do ponad 17% (w czerwcu). Podobna sytuacja występuje wśród turystów zagranicznych korzystających z noclegów w turystycznych obiektach zbiorowego zakwaterowania, gdzie wzrost względem roku 2007 odnotowano jedynie w miesiącu lutym (ponad 15%) w pozostałych natomiast notowano spadki od 2% (kwiecień) do niemal 25% (czerwiec). Zdecydowana większość przyjeżdżających turystów zagranicznych (ponad 80%) jako miejsca noclegowe wybiera hotele, z czego najczęściej wybierane są hotele trzygwiazdkowe (ponad 40%), czterogwiazdkowe (ok.19%), dwugwiazdkowe (ok.17%) oraz pięciogwiazdkowe (ok. 15%).

**Tabela 2. Turyści korzystający z noclegów w turystycznych obiektach zbiorowego zakwaterowania w Krakowie według miesięcy i kategorii obiektów w 2007 i 2008 roku**

WYSZCZEGÓLNIENIE		I	II	III	IV	V	VI	VII	VIII	IX	X	XI	XII
		Korzystający											
OBIEKTY OGÓLEM	2007	73488	74921	115391	115463	144390	142129	141396	158020	146114	141662	103325	78505
	2008	72075	83600	97517	120743	136750	117681	125610					
HOTELE, MOTELE I PENSJONATY-RAZEM	2007	61299	64204	99400	96648	117883	118214	114787	130091	125672	119849	90211	68640
	2008	61857	73012	86449	103962	112816	95367	102854					
HOTELE - RAZEM	2007	58829	61697	96134	93096	114271	114511	110785	126129	122365	116570	87456	66384
	2008	58323	69729	82440	98858	106071	91360	97135					
KATEGORII *****	2007	8063	7895	12192	13718	16675	16222	15605	16894	16670	16689	12031	8655
	2008	7891	10110	11967	14289	16507	10646	12455					
KATEGORII ****	2007	9304	9466	14079	9784	17974	18509	18325	24727	23422	20953	17837	12669
	2008	10175	12489	10924	13649	9042	11051	18665					

WYSZCZEGÓLNIENIE		I	II	III	IV	V	VI	VII	VIII	IX	X	XI	XII
		Korzystający											
Tabela 2. Dok. OBIEKTY OGÓLEM	2007	73488	74921	115391	115463	144390	142129	141396	158020	146114	141662	103325	78505
	2008	72075	83600	97517	120743	136750	117681	125610					
KATEGORII ***	2007	22514	26149	39930	39242	45522	45269	43154	47299	46126	45629	34460	26919
	2008	23577	30723	36382	44346	49181	42516	39942					
KATEGORII **	2007	15165	14561	24390	24574	27936	25470	26826	29352	27912	23970	17451	13065
	2008	13868	13444	18238	20713	25679	22099	22639					
KATEGORII *	2007	2108	2353	3791	4200	4331	7241	5355	5957	6278	7400	4084	3781
	2008	2008	2107	3918	4879	3813	3302	2193					
W TRAKCIE KATEGORYZACJI	2007	1675	1273	1752	1578	1833	1800	1520	1900	1957	1929	1593	1295
	2008	804	856	1011	982	1849	1746	1241					
PENSJONATY - RAZEM	2007	452	350	501	515	698	615	705	789	655	563	579	350
	2008	472	465	520	546	803	701	691					
INNY OBIEKT HOTELOWY	2007	2018	2157	2765	3037	2914	3088	3297	3173	2652	2716	2176	1906
	2008	3062	2818	3489	4558	5942	3306	5028					
POZOSTAŁE OBIEKTY	2007	12189	10717	15991	18815	26507	23915	26609	27929	20442	21813	13114	9865
	2008	10218	10588	11068	16781	23934	22314	22756					

Wykres 6. Turyści korzystający z noclegów w turystycznych obiektach zbiorowego zakwaterowania w Krakowie według miesięcy w 2007 i 2008 roku



**Tabela 3. Wskaźnik dynamiki turystów korzystających z noclegów w turystycznych obiektach zbiorowego zakwaterowania w Krakowie w 2008 r. według miesięcy i kategorii obiektów**

WYSZCZEGÓLNIENIE	I	II	III	IV	V	VI	VII
	2007 = 100						
<b>OBIEKTY OGÓLEM</b>	98,08	111,58	84,51	104,57	94,71	82,80	88,84
<b>HOTELE, MOTELE I PENSJONATY-RAZEM</b>	100,91	113,72	86,97	107,57	95,70	80,67	89,60
HOTELE - RAZEM	99,14	113,02	85,76	106,19	92,82	79,78	87,68
KATEGORII *****	97,87	128,06	98,15	104,16	98,99	65,63	79,81
KATEGORII ****	109,36	131,94	77,59	139,50	50,31	59,71	101,86
KATEGORII ***	104,72	117,49	91,11	113,01	108,04	93,92	92,56
KATEGORII **	91,45	92,33	74,78	84,29	91,92	86,76	84,39
KATEGORII *	95,26	89,55	103,35	116,17	88,04	45,60	40,95
W TRAKCIE KATEGORYZACJI	48,00	67,24	57,71	62,23	100,87	97,00	81,64
PENSJONATY - RAZEM	104,42	132,86	103,79	106,02	115,04	113,98	98,01
INNY OBIEKT HOTELOWY	151,73	130,64	126,18	150,08	203,91	107,06	152,50
<b>POZOSTAŁE OBIEKTY</b>	83,83	98,80	69,21	89,19	90,29	93,31	85,52

**Tabela 4. Turyści zagraniczni korzystający z noclegów w turystycznych obiektach zbiorowego zakwaterowania w Krakowie według miesięcy i kategorii obiektów w 2007 i 2008 roku**

WYSZCZEGÓLNIENIE		I	II	III	IV	V	VI	VII	VIII	IX	X	XI	XII
		Korzystający zagraniczni											
<b>OBIEKTY OGÓLEM</b>	<b>2007</b>	34496	37259	67347	66688	82274	80471	90524	105367	90224	75193	52722	37413
	<b>2008</b>	33252	42914	54310	65568	73628	60845	75090					
<b>HOTELE, MOTELE I PENSJONATY- RAZEM</b>	<b>2007</b>	29956	34083	61136	59108	73646	72760	77300	90732	84895	69830	49381	34246
	<b>2008</b>	29917	39760	49523	60474	66729	53608	63862					
HOTELE - RAZEM	<b>2007</b>	29245	33453	60165	57645	72236	71326	75423	88844	83685	68486	48467	33664
	<b>2008</b>	28538	38643	47905	58470	64034	51861	61320					
KATEGORII *****	<b>2007</b>	4314	5295	9470	9778	12386	12037	12013	13180	13529	8719	8160	4338
	<b>2008</b>	5218	7523	8160	9275	11053	6333	9341					
KATEGORII ****	<b>2007</b>	5041	6033	9982	7109	13374	14041	14065	20255	18735	14762	11066	8267
	<b>2008</b>	5559	8384	6595	9732	7063	7424	13594					
KATEGORII ***	<b>2007</b>	13166	15342	26774	26395	29530	29608	30815	34447	31920	29426	19927	15207
	<b>2008</b>	12518	18134	22384	27417	30966	26102	26558					
KATEGORII **	<b>2007</b>	5355	5345	11565	11542	14251	11912	14618	16384	15580	11018	6995	3715
	<b>2008</b>	4475	3692	8299	8915	11952	9714	9940					
KATEGORII *	<b>2007</b>	696	925	1757	2063	1742	2969	3220	3582	2998	3690	1619	1634
	<b>2008</b>	616	717	2167	2896	2140	1691	1408					
W TRAKCIE KATEGORYZACJI	<b>2007</b>	673	513	617	758	953	759	692	996	923	871	700	503
	<b>2008</b>	152	193	300	235	860	597	479					

Tabela 4. Dok.		I	II	III	IV	V	VI	VII	VIII	IX	X	XI	XII
		Korzystający zagraniczni											
OBIEKTY OGÓŁEM	2007	34496	37259	67347	66688	82274	80471	90524	105367	90224	75193	52722	37413
	2008	33252	42914	54310	65568	73628	60845	75090					
PENSJONATY - RAZEM	2007	133	74	125	183	244	220	327	360	236	216	145	41
	2008	85	57	127	84	233	171	245					
INNY OBIEKT HOTELOWY	2007	578	556	846	1280	1166	1214	1550	1528	974	1128	769	541
	2008	1294	1060	1491	1920	2462	1576	2297					
POZOSTAŁE OBIEKTY	2007	4540	3176	6211	7580	8628	7711	13224	14635	5329	5363	3341	3167
	2008	3335	3154	4787	5094	6899	7237	11228					

Tabela 5. Wskaźnik dynamiki turystów zagranicznych korzystających z noclegów w turystycznych obiektach zbiorowego zakwaterowania w Krakowie w 2008 r. według miesięcy i kategorii obiektów

WYSZCZEGÓLNIENIE	I	II	III	IV	V	VI	VII
	2007 = 100						
OBIEKTY OGÓŁEM	96,39	115,18	80,64	98,32	89,49	75,61	82,95
HOTELE, MOTELE I PENSJONATY-RAZEM	99,87	116,66	81,00	102,31	90,61	73,68	82,62
HOTELE - RAZEM	97,58	115,51	79,62	101,43	88,65	72,71	81,30
KATEGORII *****	120,96	142,08	86,17	94,86	89,24	52,61	77,76
KATEGORII ****	110,28	138,97	66,07	136,90	52,81	52,87	96,65
KATEGORII ***	95,08	118,20	83,60	103,87	104,86	88,16	86,19
KATEGORII **	83,57	69,07	71,76	77,24	83,87	81,55	68,00
KATEGORII *	88,51	77,51	123,34	140,38	122,85	56,96	43,73
W TRAKCIE KATEGORYZACJI	22,59	37,62	48,62	31,00	90,24	78,66	69,22
PENSJONATY - RAZEM	63,91	77,03	101,60	45,90	95,49	77,73	74,92
INNY OBIEKT HOTELOWY	223,88	190,65	176,24	150,00	211,15	129,82	148,19
POZOSTAŁE OBIEKTY	73,46	99,31	77,07	67,20	79,96	93,85	84,91

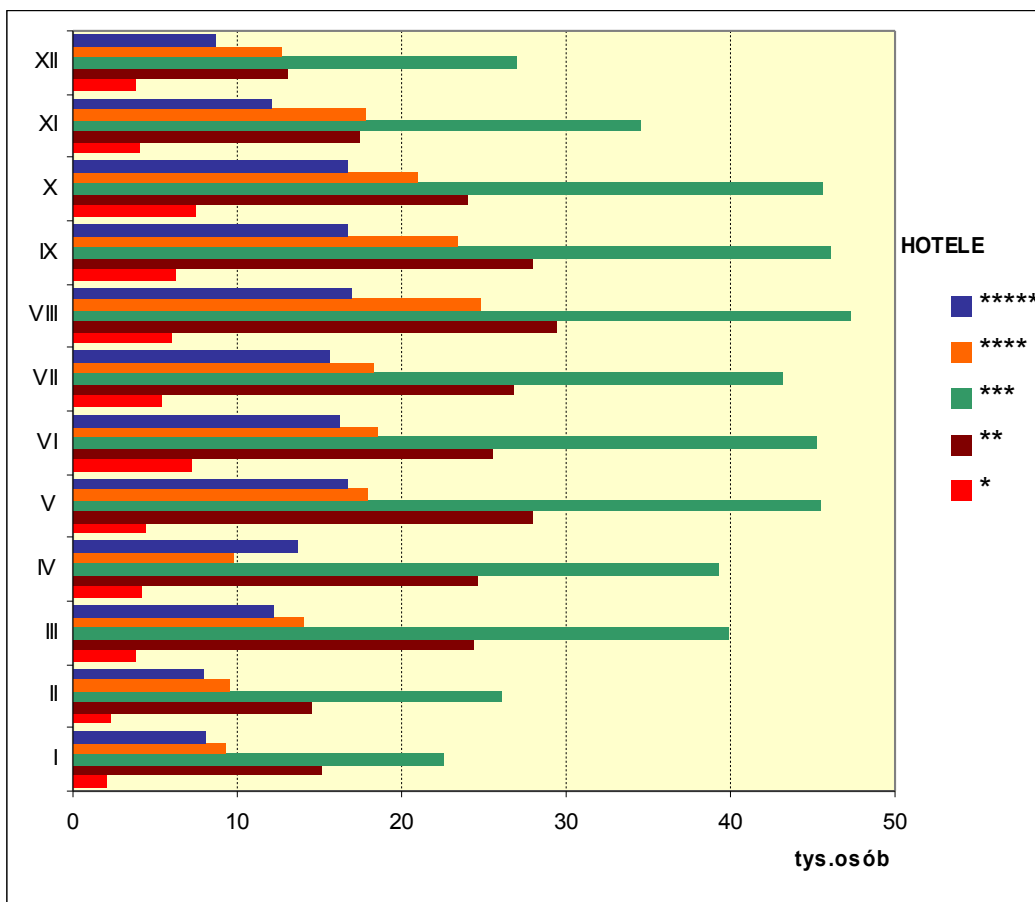
Tabela 6. Najczęściej wybierane turystyczne obiekty zbiorowego zakwaterowania przez turystów zagranicznych

WYSZCZEGÓLNIENIE		I	II	III	IV	V	VI	VII	VIII	IX	X	XI	XII
		Korzystający zagraniczni w %											
OBIEKTY OGÓŁEM	2007	100,00											
	2008	100,00											
HOTELE, MOTELE I PENSJONATY-RAZEM	2007	86,84	91,48	90,78	88,63	89,51	90,42	85,39	86,11	94,09	92,87	93,66	91,54
	2008	89,97	92,65	91,19	92,23	90,63	88,11	85,05					
HOTELE - RAZEM z tego	2007	84,78	89,79	89,34	86,44	87,80	88,64	83,32	84,32	92,75	91,08	91,93	89,98
	2008	85,82	90,05	88,21	89,17	86,97	85,23	81,66					



WYSZCZEGÓLNIENIE		I	II	III	IV	V	VI	VII	VIII	IX	X	XI	XII
		Korzystający zagraniczni w %											
OBIEKTY OGÓLEM	2007	100,00											
	2008	100,00											
KATEGORII ***** <b>Tabela 6. Dok.</b>	2007	14,75	15,83	15,74	16,96	17,15	16,88	15,93	14,83	16,17	12,73	16,84	12,89
	2008	18,28	19,47	17,03	15,86	17,26	12,21	15,23					
KATEGORII ****	2007	17,24	18,03	16,59	12,33	18,51	19,69	18,65	22,80	22,39	21,55	22,83	24,56
	2008	19,48	21,70	13,77	16,64	11,03	14,32	22,17					
KATEGORII ***	2007	45,02	45,86	44,50	45,79	40,88	41,51	40,86	38,77	38,14	42,97	41,11	45,17
	2008	43,86	46,93	46,73	46,89	48,36	50,33	43,31					
KATEGORII **	2007	18,31	15,98	19,22	20,02	19,73	16,70	19,38	18,44	18,62	16,09	14,43	11,04
	2008	15,68	9,55	17,32	15,25	18,67	18,73	16,21					
KATEGORII *	2007	2,38	2,77	2,92	3,58	2,41	4,16	4,27	4,03	3,58	5,39	3,34	4,85
	2008	2,16	1,86	4,52	4,95	3,34	3,26	2,30					
W TRAKCIE KATEGORYZACJI	2007	2,30	1,53	1,03	1,31	1,32	1,06	0,92	1,12	1,10	1,27	1,44	1,49
	2008	0,53	0,50	0,63	0,40	1,34	1,15	0,78					
PENSJONATY - RAZEM	2007	0,39	0,20	0,19	0,27	0,30	0,27	0,36	0,34	0,26	0,29	0,28	0,11
	2008	0,26	0,13	0,23	0,13	0,32	0,28	0,33					
INNY OBIEKT HOTELOWY	2007	1,68	1,49	1,26	1,92	1,42	1,51	1,71	1,45	1,08	1,50	1,46	1,45
	2008	3,89	2,47	2,75	2,93	3,34	2,59	3,06					
POZOSTAŁE OBIEKTY	2007	<b>13,16</b>	<b>8,52</b>	<b>9,22</b>	<b>11,37</b>	<b>10,49</b>	<b>9,58</b>	<b>14,61</b>	<b>13,89</b>	<b>5,91</b>	<b>7,13</b>	<b>6,34</b>	<b>8,46</b>
	2008	<b>10,03</b>	<b>7,35</b>	<b>8,81</b>	<b>7,77</b>	<b>9,37</b>	<b>11,89</b>	<b>14,95</b>					

**Wykres 7. Turyści korzystający z noclegów w hotelach w Krakowie według miesięcy i kategorii obiektów w 2007 roku**



**Tabela 7. Odsetek turystów zagranicznych korzystających z noclegów w turystycznych obiektach zbiorowego zakwaterowania z ogółu korzystających w Krakowie według miesięcy i kategorii obiektów w 2007 i 2008 roku**

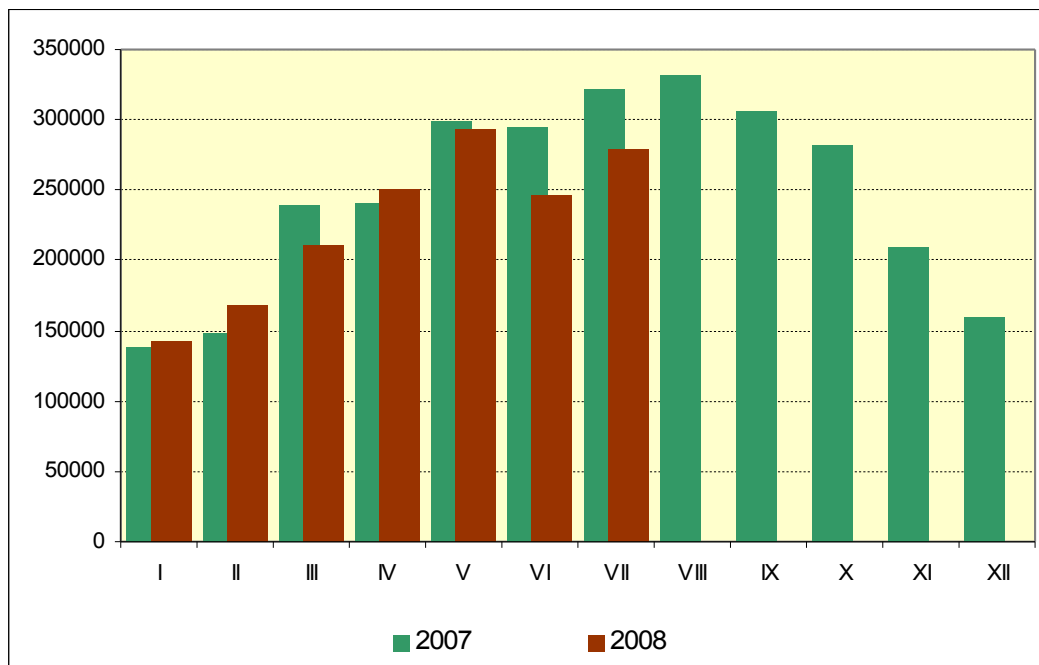
WYSZCZEGÓLNIENIE		I	II	III	IV	V	VI	VII	VIII	IX	X	XI	XII
		Korzystający zagraniczni w %											
OBIEKTY OGÓLEM	2007	46,94	49,73	58,36	57,76	56,98	56,62	64,02	66,68	61,75	53,08	51,03	47,66
	2008	46,14	51,33	55,69	54,30	53,84	51,70	59,78					
HOTELE, MOTELE I PENSJONATY - RAZEM	2007	48,87	53,09	61,51	61,16	62,47	61,55	67,34	69,75	67,55	58,26	54,74	49,89
	2008	48,36	54,46	57,29	58,17	59,15	56,21	62,09					
HOTELE - RAZEM	2007	49,71	54,22	62,58	61,92	63,21	62,29	68,08	70,44	68,39	58,75	55,42	50,71
	2008	48,93	55,42	58,11	59,15	60,37	56,77	63,13					
KATEGORII *****	2007	53,50	67,07	77,67	71,28	74,28	74,20	76,98	78,02	81,16	52,24	67,82	50,12
	2008	66,13	74,41	68,19	64,91	66,96	59,49	75,00					
KATEGORII ****	2007	54,18	63,73	70,90	72,66	74,41	75,86	76,75	81,91	79,99	70,45	62,04	65,25
	2008	54,63	67,13	60,37	71,30	78,11	67,18	72,83					
KATEGORII ***	2007	58,48	58,67	67,05	67,26	64,87	65,40	71,41	72,83	69,20	64,49	57,83	56,49
	2008	53,09	59,02	61,52	61,83	62,96	61,39	66,49					
KATEGORII **	2007	35,31	36,71	47,42	46,97	51,01	46,77	54,49	55,82	55,82	45,97	40,08	28,43
	2008	32,27	27,46	45,50	43,04	46,54	43,96	43,91					
KATEGORII *	2007	33,02	39,31	46,35	49,12	40,22	41,00	60,13	60,13	47,75	49,86	39,64	43,22
	2008	30,68	34,03	55,31	59,36	56,12	51,21	64,20					
W TRAKCIE KATEGORYZACJI	2007	40,18	40,30	35,22	48,04	51,99	42,17	45,53	52,42	47,16	45,15	43,94	38,84
	2008	18,91	22,55	29,67	23,93	46,51	34,19	38,60					
PENSJONATY - RAZEM	2007	29,42	21,14	24,95	35,53	34,96	35,77	46,38	45,63	36,03	38,37	25,04	11,71
	2008	18,01	12,26	24,42	15,38	29,02	24,39	35,46					
INNY OBIEKT HOTELOWY	2007	28,64	25,78	30,60	42,15	40,01	39,31	47,01	48,16	36,73	41,53	35,34	28,38
	2008	42,26	37,62	42,73	42,12	41,43	47,67	45,68					
POZOSTAŁE OBIEKTY	2007	37,25	29,64	38,84	40,29	32,55	32,24	49,70	52,40	26,07	24,59	25,48	32,10
	2008	32,64	29,79	43,25	30,36	28,83	32,43	49,34					

### 1.5. Udzielone noclegi oraz stopień wykorzystania miejsc noclegowych w Krakowie w 2007 i 2008 roku

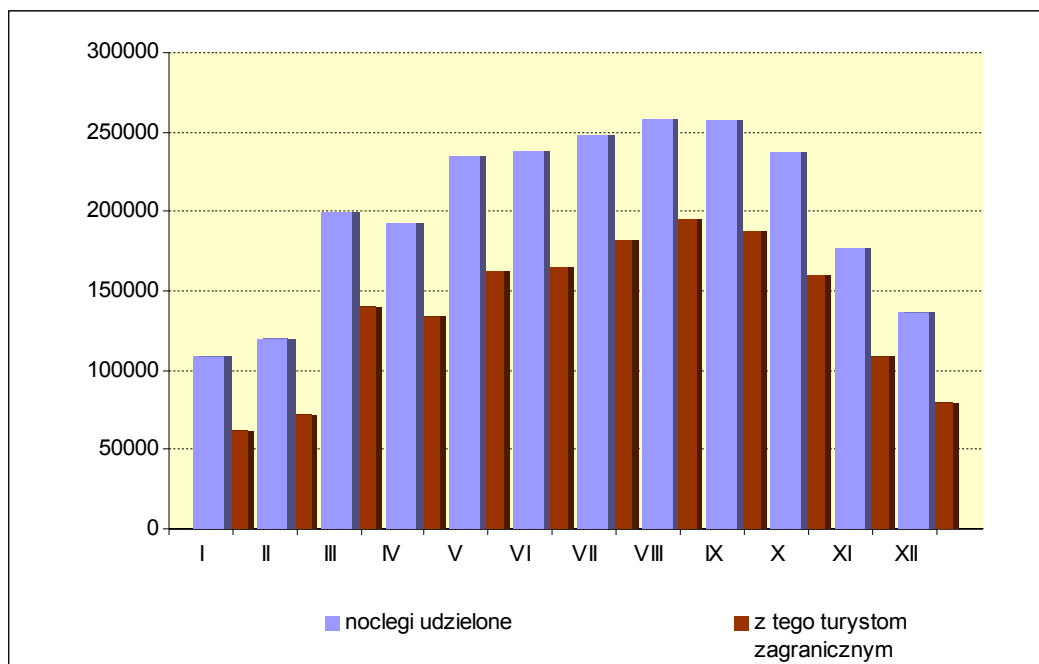
W 2007 roku we wszystkich krakowskich turystycznych obiektach zbiorowego zakwaterowania udzielono 2 967 601 noclegów, z czego 1 884 069 tj. 63% turystom zagranicznym. Najwięcej noclegów udzielono tradycyjnie w sezonie letnim. Porównując okres I – VII 2008 z rokiem poprzednim jedynie w styczniu, lutym i kwietniu odnotowano wzrost liczby udzielonych noclegów (odpowiednio 2%, 13% i 4%), w pozostałych miesiącach omawianego okresu następowały spadki. Długość udzielonych noclegów w okresie I – VII

wynosiła 2,1 dnia i nie zmieniła się od roku ubiegłego, wydłużyła się natomiast mediana długości udzielonych noclegów turystom zagranicznym w omawianym okresie z 2,3 dnia do 2,6 dnia.

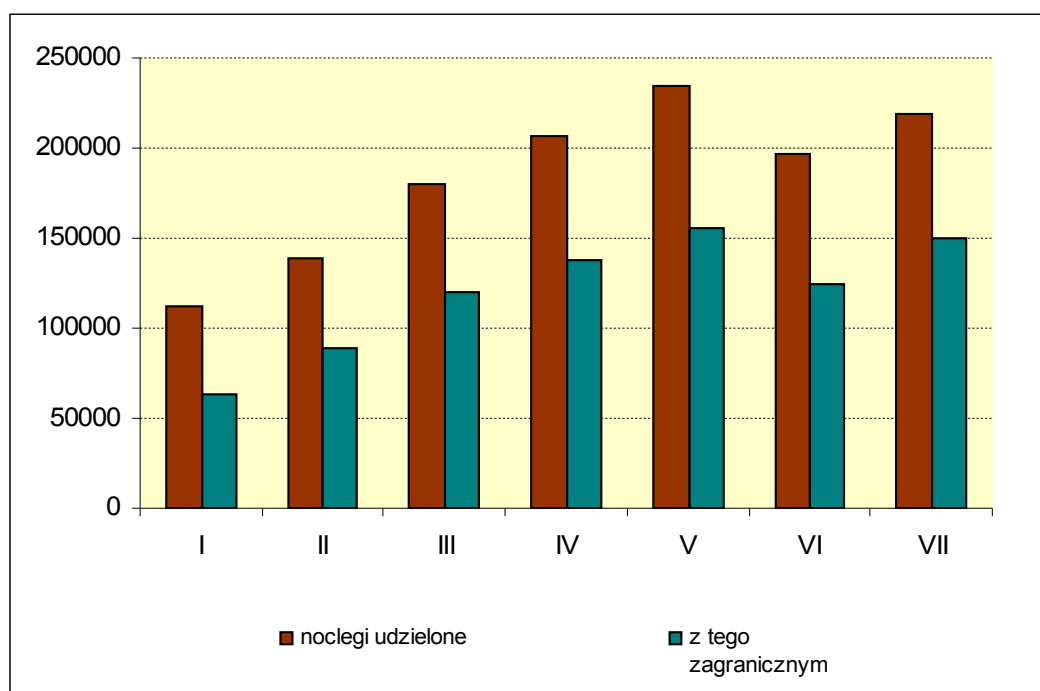
**Wykres 8. Noclegi udzielone w turystycznych obiektach zbiorowego zakwaterowania według miesięcy w Krakowie w latach 2007-2008**



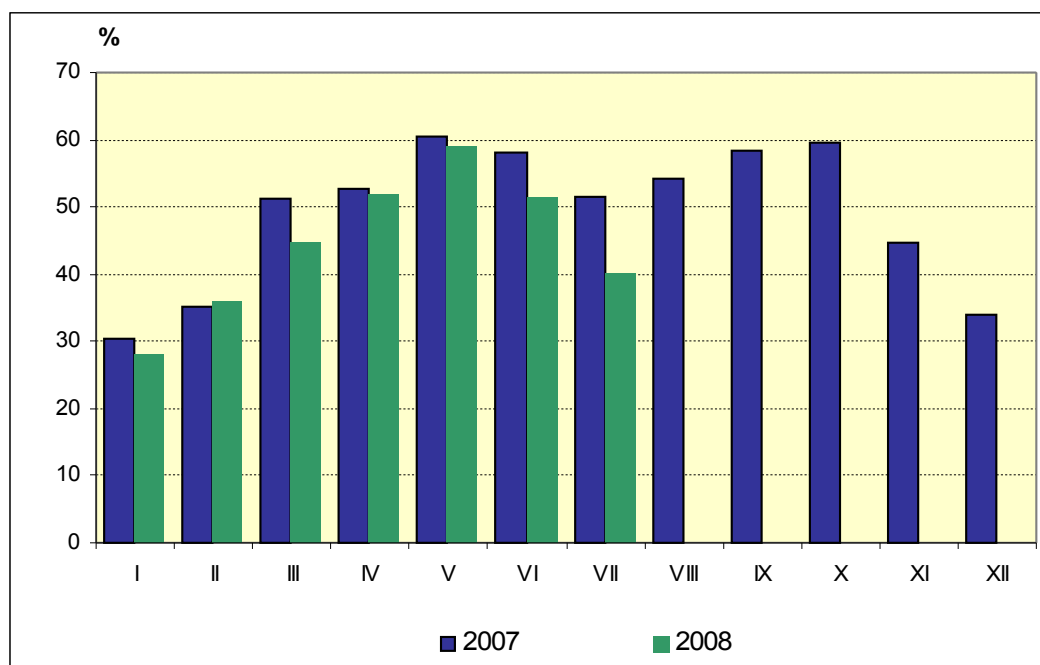
**Wykres 9. Noclegi udzielone w hotelach w Krakowie według miesięcy w 2007 roku**



Wykres 10. Noclegi udzielone w hotelach w Krakowie według miesięcy w 2008 roku



Wykres 11. Stopień wykorzystania miejsc noclegowych w Krakowie według miesięcy w 2007 i 2008 roku



**Tabela 8. Noclegi udzielone w turystycznych obiektach zbiorowego zakwaterowania w Krakowie w 2007 r. według miesięcy i kategorii obiektów**

WYSZCZEGÓLNIENIE		I	II	III	IV	V	VI	VII	VIII	IX	X	XI	XII
<b>OBIEKTY OGÓLEM</b>	noclegi udzielone	138335	148032	238560	240056	298491	294385	321379	331807	306215	282394	208649	159298
	z tego turystom zagranicznym	72539	82108	156454	156834	186689	186014	221197	234317	204354	175466	120579	87518
	stopień wykorzystania %	<b>30.3</b>	<b>35.2</b>	<b>51.1</b>	<b>52.6</b>	<b>60.5</b>	<b>58.1</b>	<b>51.5</b>	<b>54.1</b>	<b>58.4</b>	<b>59.7</b>	<b>44.6</b>	<b>34.0</b>
<b>HOTELE, MOTELE I PENSJONATY- RAZEM</b>	noclegi udzielone	114377	124895	205511	200424	243376	245604	258838	269132	264735	244431	184459	141000
	z tego turystom zagranicznym	63386	73904	142401	138262	167617	168355	188609	201372	191794	164291	113380	80877
	stopień wykorzystania %	<b>31.1</b>	<b>36.5</b>	<b>54.1</b>	<b>54.7</b>	<b>62.9</b>	<b>61.7</b>	<b>57.7</b>	<b>59.5</b>	<b>63.2</b>	<b>61.7</b>	<b>46.4</b>	<b>35.1</b>
<b>HOTELE - RAZEM</b>	noclegi udzielone	108913	119730	198791	192961	235078	237747	247745	258881	256657	236906	176000	136289
	z tego turystom zagranicznym	61340	72472	139663	134225	163209	164766	181289	194962	187615	160359	108663	79546
	stopień wykorzystania %	<b>31.9</b>	<b>37.4</b>	<b>55.5</b>	<b>56.2</b>	<b>64.4</b>	<b>63.0</b>	<b>58.6</b>	<b>60.5</b>	<b>64.7</b>	<b>63.2</b>	<b>47.0</b>	<b>35.8</b>
<b>KATEGORII *****</b>	noclegi udzielone	16043	15756	27597	30589	35915	35518	34955	38317	36233	30129	25550	19275
	z tego turystom zagranicznym	9603	12087	23391	24296	28172	27735	27737	31360	30499	22821	18746	10625
	stopień wykorzystania %	<b>33.7</b>	<b>36.7</b>	<b>56.7</b>	<b>53.4</b>	<b>69.6</b>	<b>71.5</b>	<b>67.8</b>	<b>74.4</b>	<b>73.0</b>	<b>63.2</b>	<b>56.4</b>	<b>40.1</b>
<b>KATEGORII ****</b>	noclegi udzielone	15644	14853	26552	17090	34018	36951	36231	45208	42522	39851	33106	25070
	z tego turystom zagranicznym	9822	10648	20458	13158	26942	29916	29319	38266	34291	30197	22250	18063
	stopień wykorzystania %	<b>29.4</b>	<b>30.9</b>	<b>49.9</b>	<b>55.5</b>	<b>64.0</b>	<b>60.6</b>	<b>57.7</b>	<b>71.7</b>	<b>69.7</b>	<b>63.2</b>	<b>54.3</b>	<b>38.9</b>
<b>KATEGORII ***</b>	noclegi udzielone	43891	52718	90678	86868	100474	101542	97793	103699	104091	102140	73733	57528
	z tego turystom zagranicznym	29966	35798	68746	64943	73374	74825	76298	82292	78459	74459	49616	38587
	stopień wykorzystania %	<b>30.8</b>	<b>38.1</b>	<b>59.1</b>	<b>57.0</b>	<b>64.6</b>	<b>63.4</b>	<b>60.1</b>	<b>63.5</b>	<b>67.5</b>	<b>64.6</b>	<b>45.8</b>	<b>36.2</b>
<b>KATEGORII **</b>	noclegi udzielone	26480	29184	43661	47738	52205	46280	64278	57371	56049	45899	33334	25039
	z tego turystom zagranicznym	9321	10867	22086	25907	28258	23735	39238	33693	34796	22219	13223	7933
	stopień wykorzystania %	<b>33.6</b>	<b>41.0</b>	<b>54.3</b>	<b>58.6</b>	<b>63.4</b>	<b>58.6</b>	<b>54.3</b>	<b>47.2</b>	<b>54.5</b>	<b>60.3</b>	<b>42.4</b>	<b>30.9</b>

WYSZCZEGÓLNIENIE Tabela 8. Dok.		I	II	III	IV	V	VI	VII	VIII	IX	X	XI	XII
KATEGORII *	noclegi udzielone	3268	4530	6344	7112	8069	13123	11181	10141	13359	14533	7051	6630
	z tego turystom zagranicznym	994	1791	3213	3882	3859	6302	6803	6800	7071	8190	2910	3040
	stopień wykorzystania %	<b>33.5</b>	<b>34.7</b>	<b>43.1</b>	<b>50.2</b>	<b>55.1</b>	<b>65.0</b>	<b>53.9</b>	<b>48,8</b>	<b>63.7</b>	<b>66.5</b>	<b>33,7</b>	<b>30.3</b>
W TRAKCIE KATEGORYZACJI	noclegi udzielone	3587	2689	3959	3564	4397	4333	3307	4145	4403	4354	3226	2747
	z tego turystom zagranicznym	1634	1281	1769	2039	2604	2253	1894	2551	2499	2473	1918	1298
	stopień wykorzystania %	<b>36.4</b>	<b>38.6</b>	<b>51.4</b>	<b>49.9</b>	<b>57.1</b>	<b>58.1</b>	<b>50.2</b>	<b>51,8</b>	<b>56.2</b>	<b>54.1</b>	<b>42,2</b>	<b>42.1</b>
PENSJONATY RAZEM	noclegi udzielone	1291	568	900	1427	1593	1438	3885	3264	2266	1583	3884	955
	z tego turystom zagranicznym	854	195	330	947	950	870	3366	2666	1668	955	2887	98
	stopień wykorzystania %	<b>21.6</b>	<b>19.0</b>	<b>23.6</b>	<b>38.7</b>	<b>41.8</b>	<b>45.3</b>	<b>70.8</b>	<b>53,2</b>	<b>50.7</b>	<b>40.9</b>	<b>60,2</b>	<b>26.9</b>
INNY OBIEKT HOTELOWY	noclegi udzielone	4173	4597	5820	6036	6705	6419	7208	6987	5812	5942	4575	3756
	z tego turystom zagranicznym	1192	1237	2408	3090	3458	2719	3954	3744	2511	2977	1830	1233
	stopień wykorzystania %	<b>20.7</b>	<b>25.0</b>	<b>31.8</b>	<b>30.6</b>	<b>37.3</b>	<b>36.6</b>	<b>36.1</b>	<b>39,7</b>	<b>32.4</b>	<b>34.1</b>	<b>27.1</b>	<b>21.6</b>
POZOSTALE OBIEKTY	noclegi udzielone	23958	23137	33049	39632	55115	48781	62541	62675	41480	37963	24190	18298
	z tego turystom zagranicznym	9153	8204	14053	18572	19072	17659	32588	32945	12560	11175	7199	6641
	stopień wykorzystania %	<b>27.1</b>	<b>29.3</b>	<b>38.3</b>	<b>44.0</b>	<b>51.6</b>	<b>45.1</b>	<b>35.5</b>	<b>38,9</b>	<b>39.2</b>	<b>49.2</b>	<b>34.3</b>	<b>27.3</b>

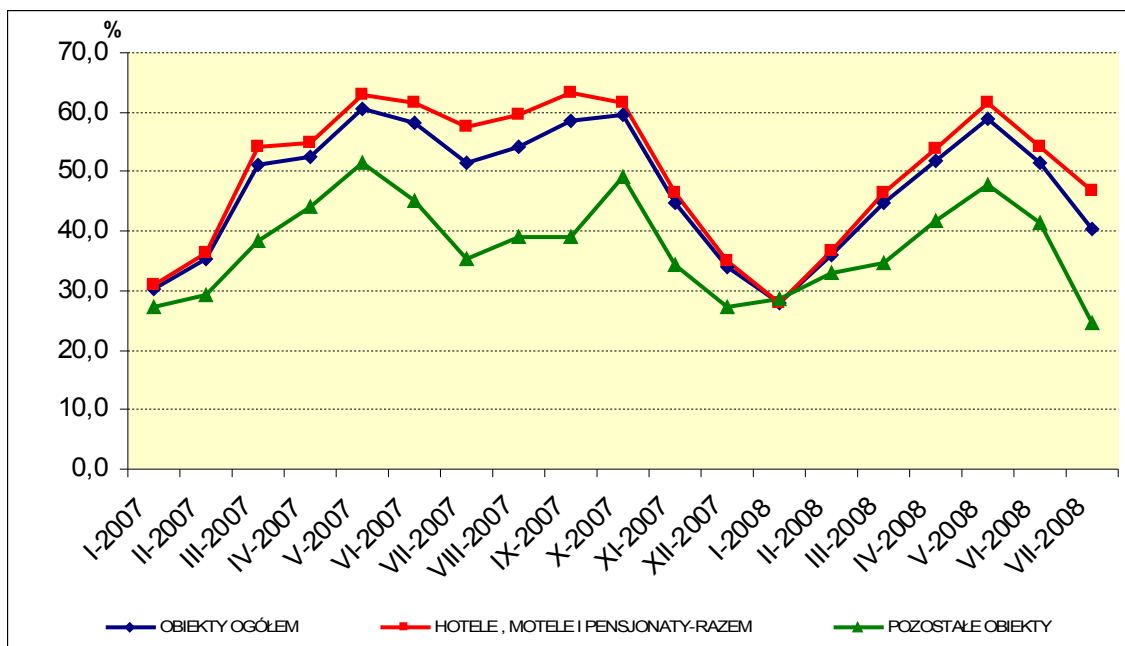
**Tabela 9. Noclegi udzielone w turystycznych obiektach zbiorowego zakwaterowania w Krakowie w 2008 r. według miesięcy i kategorii obiektów**

		I	II	III	IV	V	VI	VII	VIII	IX	X	XI	XII
OBIEKTY OGÓLEM	noclegi udzielone	142104	168237	210739	250890	293661	246404	279437					
	z tego turystom zagranicznym	74828	98557	133612	154557	177091	142814	184155					
	Stopień wykorzystania %	<b>28.1</b>	<b>36.1</b>	<b>44.6</b>	<b>51.8</b>	<b>59.0</b>	<b>51.5</b>	<b>40.3</b>					
HOTELE, MOTELE I PENSJONATY-RAZEM	noclegi udzielone	120842	146617	187739	217612	248287	205253	230020					
	z tego turystom zagranicznym	67355	91462	123737	142558	162332	128317	157027					
	Stopień wykorzystania %	<b>28.0</b>	<b>36.6</b>	<b>46.3</b>	<b>53.8</b>	<b>61.6</b>	<b>54.1</b>	<b>46.8</b>					

<b>HOTELE - RAZEM</b>	noclegi udzielone	112200	138998	179747	206581	234215	196743	218583
	z tego turystom zagranicznym	63223	88595	119708	137834	155345	124057	150405
	Stopień wykorzystania %	<b>28.3</b>	<b>37.6</b>	<b>47.7</b>	<b>55.5</b>	<b>64.1</b>	<b>55.8</b>	<b>47.7</b>
<b>KATEGORII *****</b>	noclegi udzielone	15730	20024	26002	30992	35540	22273	27229
	z tego turystom zagranicznym	11945	16175	20115	22517	24995	14409	21989
	Stopień wykorzystania %	<b>30.6</b>	<b>44.7</b>	<b>51.0</b>	<b>62.9</b>	<b>69.3</b>	<b>57.2</b>	<b>53.4</b>
<b>KATEGORII ****</b>	noclegi udzielone	19572	25011	24435	26422	20766	24231	38863
	z tego turystom zagranicznym	12306	18067	16879	19944	17203	17459	29439
	Stopień wykorzystania %	<b>29.1</b>	<b>39.6</b>	<b>44.2</b>	<b>48.9</b>	<b>61.5</b>	<b>57.4</b>	<b>57.4</b>
<b>KATEGORII ***</b>	noclegi udzielone	47550	63664	82813	96880	112840	95459	89189
	z tego turystom zagranicznym	29692	44254	58551	68096	78916	66266	64529
	Stopień wykorzystania %	<b>27.9</b>	<b>39.1</b>	<b>50.7</b>	<b>57.8</b>	<b>66.0</b>	<b>58.5</b>	<b>49.5</b>
<b>KATEGORII **</b>	noclegi udzielone	24123	24528	36483	40299	51037	44401	55255
	z tego turystom zagranicznym	7974	8085	18653	20409	26667	20818	29968
	Stopień wykorzystania %	<b>29.1</b>	<b>32.3</b>	<b>44.3</b>	<b>52.1</b>	<b>58.6</b>	<b>51.2</b>	<b>40.6</b>
<b>KATEGORII *</b>	noclegi udzielone	3794	4176	7829	10160	9586	6712	5084
	z tego turystom zagranicznym	956	1588	4569	6389	5110	3640	3249
	Stopień wykorzystania %	<b>19.7</b>	<b>22.9</b>	<b>40.2</b>	<b>53.8</b>	<b>71.3</b>	<b>51.6</b>	<b>37.8</b>
<b>W TRAKCIE KATEGORYZACJI</b>	noclegi udzielone	1431	1595	2185	1828	4446	3667	2963
	z tego turystom zagranicznym	350	426	941	479	2454	1465	1231
	Stopień wykorzystania %	<b>27.0</b>	<b>31.9</b>	<b>41.2</b>	<b>35.5</b>	<b>50.2</b>	<b>42.6</b>	<b>31.2</b>
<b>PENSIJONATY - RAZEM</b>	noclegi udzielone	2090	1643	842	2032	1967	1555	1346
	z tego turystom zagranicznym	790	413	358	564	849	469	670
	Stopień wykorzystania %	<b>50.3</b>	<b>25.0</b>	<b>25.4</b>	<b>38.7</b>	<b>39.4</b>	<b>29.3</b>	<b>24.7</b>
<b>INNY OBIEKT HOTELOWY</b>	noclegi udzielone	6552	5976	7150	8999	12105	6955	10091
	z tego turystom zagranicznym	3342	2454	3671	4160	6138	3791	5952
	Stopień wykorzystania %	<b>21.9</b>	<b>24.9</b>	<b>27.7</b>	<b>33.8</b>	<b>37.1</b>	<b>32.6</b>	<b>36.2</b>
<b>POZOSTAŁE OBIEKTY</b>	noclegi udzielone	21262	21620	23000	33278	45374	41151	49417
	z tego turystom zagranicznym	7473	7095	9875	11999	14759	14497	27128
	Stopień wykorzystania %	<b>28.5</b>	<b>33.0</b>	<b>34.7</b>	<b>41.7</b>	<b>47.7</b>	<b>41.3</b>	<b>24.5</b>



**Wykres 12. Stopień wykorzystania miejsc noclegowych w obiektach zbiorowego zakwaterowania w Krakowie w 2007 i 2008 r. według miesięcy i kategorii obiektów**

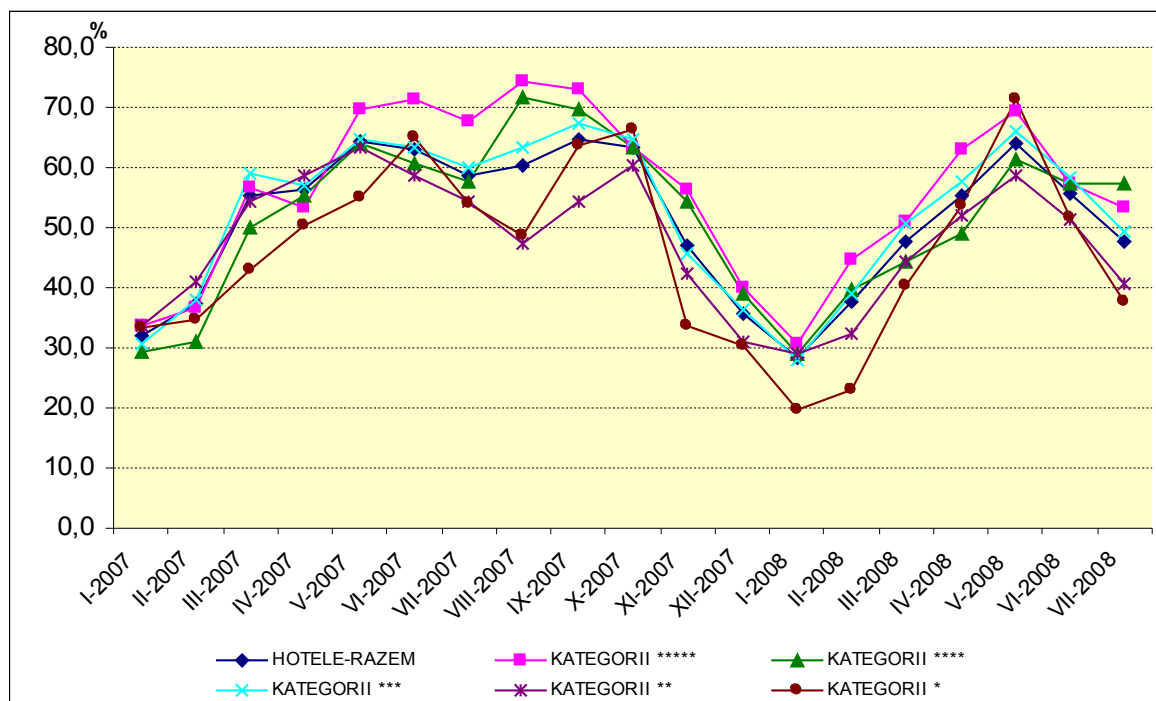


W 2007 roku w maju, wrześniu i październiku obserwowano najwyższy odsetek wykorzystania miejsc noclegowych we wszystkich obiektach zbiorowego zakwaterowania w Krakowie. Podobna sytuacja miała miejsce w maju 2008 roku. W miesiącu tym stopień wykorzystania miejsc noclegowych był niższy o 1,5% w porównaniu z majem 2007. W przypadku hoteli, moteli oraz pensjonatów ujętych zbiorczo, w 2007 roku w miesiącach od maja do września zaobserwowano najwyższy stopień wykorzystania miejsc noclegowych. W 2008 roku w maju stopień wykorzystania miejsc noclegowych był podobny do maja 2007 roku (różnica 1,3%), natomiast w czerwcu i lipcu obserwowano spadek wartości w porównaniu z rokiem ubiegłym. W pozostałych obiektach najwyższe wskaźniki wykorzystania miejsc noclegowych obserwowano zarówno w 2007 jak i w 2008 roku w miesiącu maju.

Przy analizowaniu wykresu 12 jak i wykresu 13 należy zwrócić uwagę na to, iż zaobserwowane odsetki wykorzystania miejsc noclegowych w obiektach zbiorowego zakwaterowania w Krakowie mogą być związane ze zmianą liczby poszczególnych rodzajów obiektów zbiorowego zakwaterowania w Krakowie, jaka nastąpiła od 2006 roku do połowy 2008 roku tzn. spadek w kategorii hoteli jednogwiazdkowych, stały poziom w kategorii hoteli pięciogwiazdkowych oraz wzrost w pozostałych kategoriach obiektów. Pamiętać należy, że hotele to najbardziej liczna kategoria obiektów, w której dominują hotele trzygwiazdkowe. Ponadto, na wysokość wykorzystania miejsc noclegowych może mieć wpływ wzrost liczby

miejsc noclegowych obserwowany w 2008 roku w porównaniu do roku 2007 (największy wzrost obserwowano w hotelach trzygwiazdkowych).

**Wykres 13. Stopień wykorzystania miejsc noclegowych w hotelach w Krakowie w 2007 i 2008 r. według miesięcy i kategorii obiektów**



W 2007 roku w miesiącach maj oraz wrzesień obserwowano najwyższy odsetek wykorzystania miejsc noclegowych w kategorii hotele. Podobnie najwyższy odsetek wystąpił w maju 2008 roku, przy czym był on niższy w porównaniu do maja 2007 roku o 0,6%. W przypadku poszczególnych kategorii hoteli najwyższe odsetki obserwowane były w sierpniu 2007 oraz maju 2008 (hotele pięciogwiazdkowe). Podobna sytuacja wystąpiła w przypadku hoteli czterogwiazdkowych. W przypadku pozostałych kategorii hoteli były to miesiące:

- wrzesień 2007 i maj 2008 (hotele trzygwiazdkowe),
- maj 2007 i maj 2008 (hotele dwugwiazdkowe),
- maj 2007 i październik 2008 (hotele jednogwiazdkowe).

## 1.6. Turyści zagraniczni korzystający z turystycznych obiektów zbiorowego zakwaterowania w Krakowie według krajów

Tabela 10. Turyści zagraniczni korzystający z turystycznych obiektów zbiorowego zakwaterowania w Krakowie według krajów w 2007 roku.

WYSZCZEGÓLNIENIE		I	II	III	IV	V	VI	VII	VIII	IX	X	XI	XII
		Korzystający zagraniczni (2007r.)											
ŚWIAT - ogółem	tys. os.	34496	37259	67347	66688	82274	80471	90524	105367	90224	75193	52722	37413
	%	100,00											
EUROPA	tys. os.	30117	31850	51759	54945	66501	61367	69747	87311	70811	57617	43188	32115
	%	87,31	85,48	76,85	82,39	80,83	76,26	77,05	82,86	78,48	76,63	81,92	85,84
UNIA EUROPEJSKA	tys. os.	21474	28325	42462	46141	57142	52913	60973	77205	55007	46873	36786	25411
w tym:	%	62,25	76,02	63,05	69,19	69,45	65,75	67,36	73,27	60,97	62,34	69,77	67,92
Austria	tys. os.	342	593	1060	1310	2340	1768	1205	1263	1206	1418	937	635
	%	0,99	1,59	1,57	1,96	2,84	2,20	1,33	1,20	1,34	1,89	1,78	1,70
Belgia	tys. os.	509	1218	1451	1815	1331	1061	2059	1391	1380	996	758	446
	%	1,48	3,27	2,15	2,72	1,62	1,32	2,27	1,32	1,53	1,32	1,44	1,19
Dania	tys. os.	325	276	1092	1313	1159	882	1260	1145	1148	914	758	257
	%	0,94	0,74	1,62	1,97	1,41	1,10	1,39	1,09	1,27	1,22	1,44	0,69
Finlandia	tys. os.	203	428	446	1106	1170	1276	1579	1688	882	481	225	174
	%	0,59	1,15	0,66	1,66	1,42	1,59	1,74	1,60	0,98	0,64	0,43	0,47
Francja	tys. os.	1724	2634	4116	4227	4669	3916	5361	4670	3365	2871	2540	1880
	%	5,00	7,07	6,11	6,34	5,67	4,87	5,92	4,43	3,73	3,82	4,82	5,02
Hiszpania	tys. os.	406	815	1330	1878	2007	2734	4838	7832	3413	2013	1233	1012
	%	1,18	2,19	1,97	2,82	2,44	3,40	5,34	7,43	3,78	2,68	2,34	2,70
Niemcy	tys. os.	2868	3278	5265	5828	10711	9829	9555	11529	11139	7608	3789	3200
	%	8,31	8,80	7,82	8,74	13,02	12,21	10,56	10,94	12,35	10,12	7,19	8,55
Irlandia	tys. os.	950	2019	2279	1489	2697	1929	2060	2969	3031	2825	2987	1643
	%	2,75	5,42	3,38	2,23	3,28	2,40	2,28	2,82	3,36	3,76	5,67	4,39
Litwa	tys. os.	277	134	402	820	449	1835	2048	2587	858	662	318	635
	%	0,80	0,36	0,60	1,23	0,55	2,28	2,26	2,46	0,95	0,88	0,60	1,70
Niderlandy	tys. os.	633	577	859	1301	1522	1526	2212	2085	1560	1110	686	617
	%	1,83	1,55	1,28	1,95	1,85	1,90	2,44	1,98	1,73	1,48	1,30	1,65
Republika Czeska	tys. os.	490	692	703	885	1395	965	990	1228	1060	1164	931	536
	%	1,42	1,86	1,04	1,33	1,70	1,20	1,09	1,17	1,17	1,55	1,77	1,43
Szwecja	tys. os.	332	461	1253	2492	3540	1756	1999	1862	2658	1633	1041	670
	%	0,96	1,24	1,86	3,74	4,30	2,18	2,21	1,77	2,95	2,17	1,97	1,79

WYSZCZEGÓLNIENIE		I	II	III	IV	V	VI	VII	VIII	IX	X	XI	XII
		Korzystający zagraniczni (2007r.)											
	tys. os.	34496	37259	67347	66688	82274	80471	90524	105367	90224	75193	52722	37413
		100,00											
Węgry	tys. os.	270	360	1547	3311	2132	1635	2085	2361	1581	2513	1179	493
	%	0,78	0,97	2,30	4,96	2,59	2,03	2,30	2,24	1,75	3,34	2,24	1,32
Wielka Brytania	tys. os.	6346	11277	14938	10294	14532	13119	13758	14730	14056	14555	15255	9528
	%	18,40	30,27	22,18	15,44	17,66	16,30	15,20	13,98	15,58	19,36	28,93	25,47
Włochy	tys. os.	4770	2265	4125	5660	4917	5526	5603	15062	4877	3460	2578	2230
	%	13,83	6,08	6,12	8,49	5,98	6,87	6,19	14,29	5,41	4,60	4,89	5,96
INNE EUROPEJSKIE KRAJE w tym:	tys. os.	7958	2167	4981	5097	5908	4500	5913	6818	5081	5135	4147	5854
	%	23,07	5,82	7,40	7,64	7,18	5,59	6,53	6,47	5,63	6,83	7,87	15,65
Norwegia	tys. os.	566	1112	3999	3237	2762	2992	2191	2582	10290	5146	1757	707
	%	1,64	2,98	5,94	4,85	3,36	3,72	2,42	2,45	11,40	6,84	3,33	1,89
Rosja	tys. os.	3896	677	1460	1241	1847	1292	2269	3002	1454	770	1222	1657
	%	11,29	1,82	2,17	1,86	2,24	1,61	2,51	2,85	1,61	1,02	2,32	4,43
Ukraina	tys. os.	3407	1237	2482	2740	2996	2046	2592	2942	2622	3259	2316	2829
	%	9,88	3,32	3,69	4,11	3,64	2,54	2,86	2,79	2,91	4,33	4,39	7,56
AMERYKA PÓŁNOCNA w tym:	tys. os.	1342	1655	3636	4012	7896	9986	10032	7453	9848	5993	2734	1885
	%	3,89	4,44	5,40	6,02	9,60	12,41	11,08	7,07	10,92	7,97	5,19	5,04
Stany Zjednoczone Ameryki	tys. os.	1183	1438	3406	3603	7230	9365	9208	6728	8996	4943	2504	1630
	%	3,43	3,86	5,06	5,40	8,79	11,64	10,17	6,39	9,97	6,57	4,75	4,36
AZJA w tym:	tys. os.	1975	2802	10828	5840	5619	6666	6964	8196	6807	9124	5186	2107
	%	5,73	7,52	16,08	8,76	6,83	8,28	7,69	7,78	7,54	12,13	9,84	5,63
Japonia	tys. os.	262	355	453	501	1105	1268	924	1188	1372	1213	539	523
	%	0,76	0,95	0,67	0,75	1,34	1,58	1,02	1,13	1,52	1,61	1,02	1,40
Izrael	tys. os.	257	784	9060	3539	1208	2038	2805	3715	2606	5591	3312	509
	%	0,75	2,10	13,45	5,31	1,47	2,53	3,10	3,53	2,89	7,44	6,28	1,36
Republika Korei	tys. os.	297	1371	816	1028	1591	1728	2345	2537	1655	1585	841	516
	%	0,86	3,68	1,21	1,54	1,93	2,15	2,59	2,41	1,83	2,11	1,60	1,38
BEZPAŃSTWOWCY	tys. os.	372	446	580	782	738	803	1991	840	1119	1066	772	600
	%	1,08	1,20	0,86	1,17	0,90	1,00	2,20	0,80	1,24	1,42	1,46	1,60

**Tabela 11. Turyści zagraniczni korzystający z turystycznych obiektów zbiorowego zakwaterowania w Krakowie według krajów w okresie I - VII 2008 roku.**

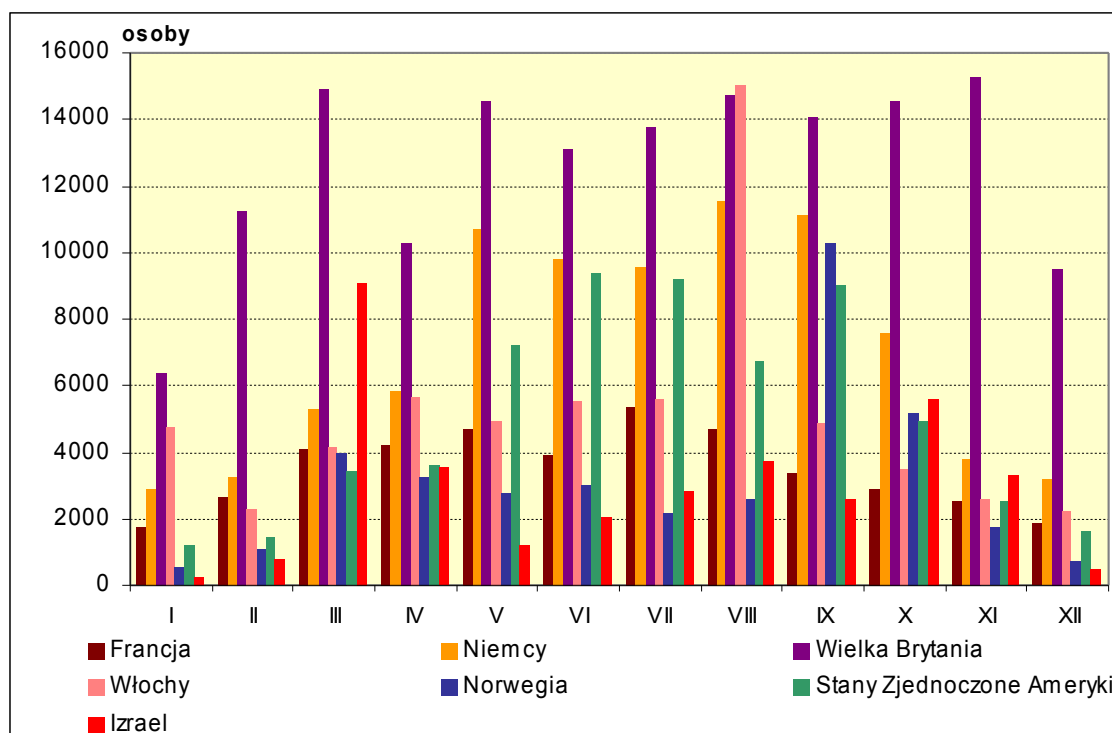
ŚWIAT - ogółem	tys. os.	33252	42914	54310	65568	73628	60845	75090
	%	100,00						
EUROPA	tys. os.	28557	37993	44905	53718	58305	48413	57604
	%	85,88	88,53	82,68	81,93	79,19	79,57	76,71
UNIA EUROPEJSKA	tys. os.	22143	33797	39173	45234	50464	41215	51079
	%	66,59	78,76	72,13	68,99	68,54	67,74	68,02
w tym:								
Austria	tys. os.	447	508	885	1160	2504	1006	1217
	%	1,34	1,18	1,63	1,77	3,40	1,65	1,62
Belgia	tys. os.	598	773	1221	1303	1214	921	1613
	%	1,80	1,80	2,25	1,99	1,65	1,51	2,15
Dania	tys. os.	181	352	560	867	1016	549	1252
	%	0,54	0,82	1,03	1,32	1,38	0,90	1,67
Finlandia	tys. os.	109	451	394	596	882	934	1190
	%	0,33	1,05	0,73	0,91	1,20	1,54	1,58
Francja	tys. os.	1481	2042	3248	4480	3435	3171	4299
	%	4,45	4,76	5,98	6,83	4,67	5,21	5,73
Hiszpania	tys. os.	498	1614	1872	1175	1728	2358	3731
	%	1,50	3,76	3,45	1,79	2,35	3,88	4,97
Niemcy	tys. os.	2716	2588	4093	5589	9144	7211	9037
	%	8,17	6,03	7,54	8,52	12,42	11,85	12,03
Irlandia	tys. os.	1498	2940	2385	2011	1565	1323	1556
	%	4,50	6,85	4,39	3,07	2,13	2,17	2,07
Litwa	tys. os.	336	401	550	554	1266	1716	2355
	%	1,01	0,93	1,01	0,84	1,72	2,82	3,14
Niderlandy	tys. os.	489	858	791	1490	1781	1121	1752
	%	1,47	2,00	1,46	2,27	2,42	1,84	2,33
Republika Czeska	tys. os.	440	730	740	1110	1340	1111	742
	%	1,32	1,70	1,36	1,69	1,82	1,83	0,99
Szwecja	tys. os.	380	673	1298	2990	2816	1720	2103
	%	1,14	1,57	2,39	4,56	3,82	2,83	2,80
Wearv	tys. os.	430	651	1594	1547	2626	1760	1513
	%	1,29	1,52	2,94	2,36	3,57	2,89	2,01
Wielka Brytania	tys. os.	7642	15530	14888	12793	13226	10839	11819
	%	22,98	36,19	27,41	19,51	17,96	17,81	15,74
Włochy	tys. os.	3981	2596	2998	5539	3686	2790	3562
	%	11,97	6,05	5,52	8,45	5,01	4,59	4,74

Tabela 11. Dok.

INNE EUROPEJSKIE KRAJE	<b>tys. os.</b>	5618	2241	3566	3322	4906	3831	3857
w tym:	<b>%</b>	<b>16,90</b>	<b>5,22</b>	<b>6,57</b>	<b>5,07</b>	<b>6,66</b>	<b>6,30</b>	<b>5,14</b>
Norwegia	<b>tys. os.</b>	609	1436	1952	4612	2523	2864	2075
	<b>%</b>	<b>1,83</b>	<b>3,35</b>	<b>3,59</b>	<b>7,03</b>	<b>3,43</b>	<b>4,71</b>	<b>2,76</b>
Rosja	<b>tys. os.</b>	3068	1336	1317	891	1656	998	1776
	<b>%</b>	<b>9,23</b>	<b>3,11</b>	<b>2,42</b>	<b>1,36</b>	<b>2,25</b>	<b>1,64</b>	<b>2,37</b>
Ukraina	<b>tys. os.</b>	2250	574	1438	1838	2357	2015	1343
	<b>%</b>	<b>6,77</b>	<b>1,34</b>	<b>2,65</b>	<b>2,80</b>	<b>3,20</b>	<b>3,31</b>	<b>1,79</b>
AMERYKA PÓŁNOCNA	<b>tys. os.</b>	1569	1713	3137	3544	6234	5211	7048
w tym:	<b>%</b>	<b>4,72</b>	<b>3,99</b>	<b>5,78</b>	<b>5,41</b>	<b>8,47</b>	<b>8,56</b>	<b>9,39</b>
Stany Zjednoczone Ameryki	<b>tys. os.</b>	1413	1551	2654	2939	5551	4656	6248
	<b>%</b>	<b>4,25</b>	<b>3,61</b>	<b>4,89</b>	<b>4,48</b>	<b>7,54</b>	<b>7,65</b>	<b>8,32</b>
AZJA	<b>tys. os.</b>	1742	2068	5304	581	6892	4925	6367
w tym:	<b>%</b>	<b>5,24</b>	<b>4,82</b>	<b>9,77</b>	<b>0,89</b>	<b>9,36</b>	<b>8,09</b>	<b>8,48</b>
Japonia	<b>tys. os.</b>	194	425	450	135	1061	756	839
	<b>%</b>	<b>0,58</b>	<b>0,99</b>	<b>0,83</b>	<b>0,21</b>	<b>1,44</b>	<b>1,24</b>	<b>1,12</b>
Izrael	<b>tys. os.</b>	258	600	3248	98	2583	1260	2629
	<b>%</b>	<b>0,78</b>	<b>1,40</b>	<b>5,98</b>	<b>0,15</b>	<b>3,51</b>	<b>2,07</b>	<b>3,50</b>
Republika Korei	<b>tys. os.</b>	761	803	1056	1448	1697	1655	1880
	<b>%</b>	<b>2,29</b>	<b>1,87</b>	<b>1,94</b>	<b>2,21</b>	<b>2,30</b>	<b>2,72</b>	<b>2,50</b>
BEZPAŃSTWOWCY	<b>tys. os.</b>	466	496	307	568	664	712	1816
	<b>%</b>	<b>1,40</b>	<b>1,16</b>	<b>0,57</b>	<b>0,87</b>	<b>0,90</b>	<b>1,17</b>	<b>2,42</b>

Analizując tabele 10 i 11 dotyczące turystów zagranicznych korzystających z noclegów w turystycznych obiektach zbiorowego zakwaterowania w Krakowie widać, że zarówno w roku 2007 jak również w okresie od stycznia do lipca 2008, zdecydowana większość odwiedzających to Europejczycy. Stanowią oni ponad 80% wszystkich turystów zagranicznych (w poszczególnych miesiącach badanego okresu ich odsetek jest różny, waha się od 76,2% do 88,5%). Większość przyjeżdżających to obywatele Unii Europejskiej. Najwięcej obywateli Unii Europejskiej odnotowano w sierpniu 2007 roku (ponad 77 tys.), w którym Kraków odwiedziło najwięcej turystów zagranicznych w ciągu całego badanego okresu – ponad 105 tys. osób.

**Wykres 14. Turyści z wybranych krajów korzystający z noclegów w turystycznych obiektach zbiorowego zakwaterowania według miesięcy w 2007 roku.**



Spośród obywateli państw Unii Europejskiej odwiedzających Kraków najliczniejszą grupą byli Brytyjczycy, którzy w każdym z miesięcy badanego okresu stanowili większość wszystkich turystów korzystających z noclegów, wyjątkiem był sierpień 2007 roku, kiedy najwięcej było turystów z Włoch. Oprócz Brytyjczyków, którzy stanowią niemal jedną piątą wszystkich przyjeżdżających, licznie do Krakowa przyjeżdżają także Niemcy - ok. 10%, Włosi - ok. 7,5% oraz Francuzi - ok. 5% wszystkich korzystających z noclegów.

Spośród turystów z państw europejskich spoza UE najliczniej Kraków odwiedzają Norwegowie, Ukraińcy oraz Rosjanie, natomiast turyści spoza Europy to głównie obywatele USA, Izraela oraz Republiki Korei.

**Tabela 12. Turyści z wybranych krajów korzystający z noclegów w hotelach w Krakowie według kategorii obiektów w 2007 roku**

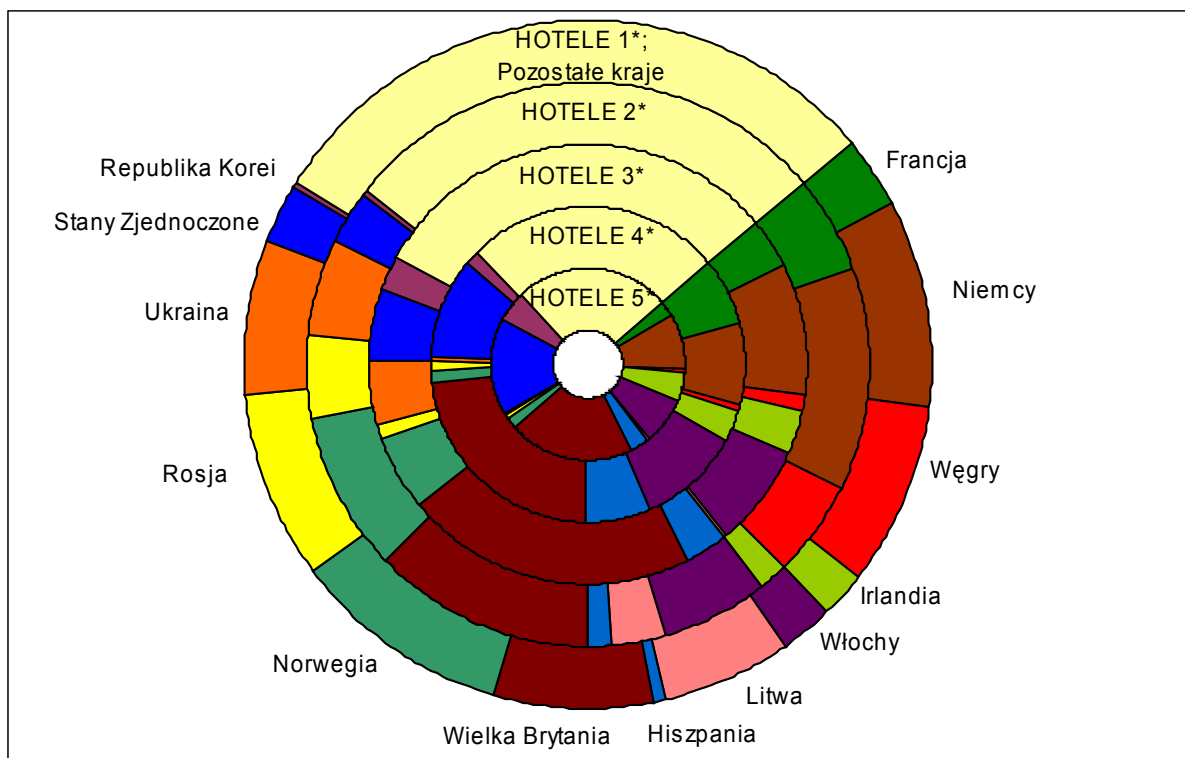
KRAJ	HOTELE 5*		HOTELE 4*		HOTELE 3*		HOTELE 2*		HOTELE 1*		HOTELE W TRAKCIE KATEGORYZACJI		HOTELE OGÓLEM	
	Korzystający	Udzielone noclegi	Korzystający	Udzielone noclegi	Korzystający	Udzielone noclegi	Korzystający	Udzielone noclegi	Korzystający	Udzielone noclegi	Korzystający	Udzielone noclegi	Korzystający	Udzielone noclegi
OGÓLEM	113219	267072	142730	283330	302557	747363	128280	271276	26895	54855	8958	24213	722639	1648109
Austria	1665	3676	1915	3558	6462	16147	2867	5956	421	992	92	242	13422	30571
Belgia	1529	3393	2631	5822	4756	13450	2768	5869	212	478	122	264	12018	29276
Republika Czeska	1293	2215	2458	3233	2492	4192	1802	3156	646	1063	103	174	8794	14033
Dania	639	1379	966	1966	4508	13488	2619	6782	470	1145	241	803	9443	25563
Finlandia	603	1513	1085	2199	4610	13961	1828	3187	213	400	50	217	8389	21477
Francja	2837	6350	9984	16856	11590	27832	7081	20438	913	1752	402	994	32807	74222
Niemcy	11331	23018	11932	23574	29981	74671	16336	37828	2596	6569	938	2303	73114	167963
Węgry	664	1366	974	1807	3140	6521	7310	14004	2284	5167	108	236	14480	29101
Irlandia	5740	13773	4976	12112	10517	31053	2255	5707	668	1561	417	1289	24573	65495
Włochy	9626	21878	15040	26910	23000	56087	7708	16286	628	1238	517	1217	56519	123616
Litwa	162	351	158	381	1324	1939	3780	4785	1666	1919	31	71	7121	9446
Niderlandy	2102	5225	2284	4618	4267	10858	2018	4620	692	1552	202	546	11565	27419
Hiszpania	4202	10575	9611	17592	9556	21323	1919	4252	162	272	191	496	25641	54510
Szwecja	1563	3736	2217	4305	8122	20587	3929	7959	549	1638	194	516	16574	38741
Wielka Brytania	24877	67258	32632	69550	65982	189088	16322	33964	2002	4678	2658	8009	144473	372547
Norwegia	2346	5983	2101	4773	17225	49665	11722	25477	2787	7827	291	895	36472	94620
Rosja	502	955	1187	2433	3878	7897	6246	10513	2338	3956	100	226	14251	25980
Ukraina	400	885	967	1900	14582	21004	7224	12442	1978	2929	338	832	25489	39992
Stany Zjednoczone	19408	51943	14890	32124	15990	39448	3945	14075	770	1407	1013	2532	56016	141529
Izrael	1363	3198	5809	13999	24543	60500	2359	4097	836	1400	96	177	35006	83371
Japonia	1886	3708	3140	5136	3293	6512	484	941	65	114	35	72	8903	16483
Republika Korei	6161	8260	1759	1995	7996	9040	135	338	14	25	0	0	16065	19658
Pozostałe kraje	12320	26434	14014	26487	24743	52100	15623	28600	3985	6773	819	2102	71504	142496



**Tabela 13. Turyści z wybranych krajów korzystający z noclegów w hotelach w Krakowie według kategorii obiektów w okresie I – VII 2008 roku**

KRAJ	HOTELE 5*		HOTELE 4*		HOTELE 3*		HOTELE 2*		HOTELE 1*		HOTELE W TRAKCIE KATEGORYZACJI		HOTELE OGÓLEM	
	Korzystający	Udzielone noclegi	Korzystający	Udzielone noclegi	Korzystający	Udzielone noclegi	Korzystający	Udzielone noclegi	Korzystający	Udzielone noclegi	Korzystający	Udzielone noclegi	Korzystający	Udzielone noclegi
OGÓLEM	56903	132145	63976	131297	164079	410300	56987	132529	11635	25501	2816	7346	356396	839118
Austria	739	1522	740	1461	3627	9328	1878	4532	125	386	47	72	7156	17301
Belgia	838	2176	1192	2897	2631	7533	1436	3591	201	467	63	187	6361	16851
Republika Czeska	629	1088	1390	2339	1182	2241	1226	2289	229	352	59	110	4715	8419
Dania	426	936	477	1156	2187	6977	913	2440	22	30	15	67	4040	11606
Finlandia	399	983	613	1129	2220	6766	516	860	9	12	21	61	3778	9811
Francja	1217	2261	3677	6442	6927	16341	4277	9283	1073	2584	200	497	17371	37408
Niemcy	6347	11799	4960	9710	16010	38159	6329	16884	1166	3303	311	786	35123	80641
Węgry	549	1238	362	680	1811	3945	3367	7580	1732	3509	78	180	7899	17132
Irlandia	2587	6862	2425	6160	5924	16554	894	2469	100	177	97	223	12027	32445
Włochy	4264	9160	3407	7122	11407	27529	2371	5691	211	582	95	239	21755	50323
Litwa	109	223	131	239	990	1352	1559	2299	784	1216	6	7	3579	5336
Niderlandy	1148	2608	1245	3299	2444	6560	943	2279	120	358	97	224	5997	15328
Hiszpania	3521	8710	2565	5597	4131	10254	653	1425	81	302	54	153	11005	26441
Szwecja	724	1886	7002	2387	5344	14308	2082	5591	603	1533	69	188	15824	25893
Wielka Brytania	13068	33995	15156	39424	44340	128150	6576	17593	1079	2564	675	1878	80894	223604
Norwegia	1379	3703	1247	3475	8355	24418	3374	7691	930	2667	90	263	15375	42217
Rosja	1396	2359	445	1270	2789	5423	3838	5878	833	1555	56	82	9357	16567
Ukraina	208	369	208	436	5163	6846	3277	5160	522	853	35	68	9413	13732
Stany Zjednoczone	7488	19508	4917	12135	7277	18616	2172	9003	163	313	254	674	22271	60249
Izrael	593	1098	1017	1740	1937	3923	215	486	7	13	9	39	3778	7299
Japonia	623	1653	3241	7456	8990	21637	885	1866	177	306	35	46	13951	32964
Republika Korei	2155	2855	1120	1233	5095	5545	528	567	3	3	0	0	8901	10203
Pozostałe kraje	6496	15153	6439	13510	13298	27895	7678	17072	1465	2416	450	1302	35826	77348

**Wykres 15. Turyści z wybranych krajów korzystający z noclegów w hotelach w Krakowie według kategorii obiektów w 2007 roku**



Analizując wykres 15 oraz tabele 12, 13 i 14 widać, że w hotelach pięciogwiazdkowych najczęściej zatrzymują się obywatele Wielkiej Brytanii, USA, Niemiec oraz Włoch, Irlandii i Republiki Korei. Podobnie jest w hotelach czterogwiazdkowych, w których dodatkowo pojawia się znaczący udział turystów z Francji oraz Hiszpanii. W hotelach trzy-, dwu- i jednogwiazdkowych rośnie udział turystów z takich krajów jak Węgry, Litwa, Rosja, Ukraina, Norwegia. W tabeli 14 widać, jakie były preferencje turystów z poszczególnych krajów w wyborze kategorii hoteli oraz jak się one zmieniły w okresie styczeń – lipiec 2008 względem 2007 roku. Największy odsetek turystów zagranicznych stanowili turyści korzystający z noclegów w hotelach trzygwiazdkowych, niemal 42% w 2007 roku oraz 46% do lipca 2008 roku. Hotele trzygwiazdkowe były najczęściej wybierane przez turystów niemal ze wszystkich prezentowanych krajów. Wyjątkiem są turyści z Węgier, Rosji i Litwy, którzy najczęściej zatrzymywali się w hotelach dwugwiazdkowych oraz turyści ze Stanów Zjednoczonych, których większa część (34%) wybierała hotele o najwyższym standardzie. W 2007 roku dwie najwyższe kategorie hoteli najczęściej wybierali turyści z USA (ok. 60%), Hiszpanii (ok. 55%), Japonii (56%), Korei (ok. 46%), Czech (ok. 43%), Irlandii (ok. 42%), Wielkiej Brytanii (ok. 40%) oraz Holandii (ok. 39%). Dwie najniższe klasy hoteli w 2007 roku najczęściej wybierali turyści

z Litwy (ok.76%), Węgier (ok. 66%), Rosji (ok. 59%), Norwegii (ok. 39%) oraz Ukrainy (ok. 36%).

**Tabela 14. Turyści z wybranych krajów (w %) korzystający z noclegów w hotelach w Krakowie według kategorii obiektów w 2007 roku oraz I – VII 2008**

KRAJ	HOTELE 5*		HOTELE 4*		HOTELE 3*		HOTELE 2*		HOTELE 1*		HOTELE W TRAKCIE KATEGORYZACJI		HOTELE OGÓŁEM	
	Korzystający	Udzielone noclegi	Korzystający	Udzielone noclegi	Korzystający	Udzielone noclegi	Korzystający	Udzielone noclegi	Korzystający	Udzielone noclegi	Korzystający	Udzielone noclegi	Korzystający	Udzielone noclegi
OGÓŁEM	2007	15,67	16,20	19,75	17,19	41,87	45,35	17,75	16,46	3,72	3,33	1,24	1,47	
	2008	15,97	15,75	17,95	15,65	46,04	48,90	15,99	15,79	3,26	3,04	0,79	0,88	
Austria	2007	12,41	12,02	14,27	11,64	48,14	52,82	21,36	19,48	3,14	3,24	0,69	0,79	
	2008	10,33	8,80	10,34	8,44	50,68	53,92	26,24	26,20	1,75	2,23	0,66	0,42	
Belgia	2007	12,72	11,59	21,89	19,89	39,57	45,94	23,03	20,05	1,76	1,63	1,02	0,90	
	2008	13,17	12,91	18,74	17,19	41,36	44,70	22,58	21,31	3,16	2,77	0,99	1,11	
Republika Czeska	2007	14,70	15,78	27,95	23,04	28,34	29,87	20,49	22,49	7,35	7,58	1,17	1,24	
	2008	13,34	12,92	29,48	27,78	25,07	26,62	26,00	27,19	4,86	4,18	1,25	1,31	
Dania	2007	6,77	5,39	10,23	7,69	47,74	52,76	27,73	26,53	4,98	4,48	2,55	3,14	
	2008	10,54	8,06	11,81	9,96	54,13	60,12	22,60	21,02	0,54	0,26	0,37	0,58	
Finlandia	2007	7,19	7,04	12,93	10,24	54,95	65,00	21,79	14,84	2,54	1,86	0,60	1,01	
	2008	10,56	10,02	16,23	11,51	58,76	68,96	13,66	8,77	0,24	0,12	0,56	0,62	
Francja	2007	8,65	8,56	30,43	22,71	35,33	37,50	21,58	27,54	2,78	2,36	1,23	1,34	
	2008	7,01	6,04	21,17	17,22	39,88	43,68	24,62	24,82	6,18	6,91	1,15	1,33	
Niemcy	2007	15,50	13,70	16,32	14,04	41,01	44,46	22,34	22,52	3,55	3,91	1,28	1,37	
	2008	18,07	14,63	14,12	12,04	45,58	47,32	18,02	20,94	3,32	4,10	0,89	0,97	
Węgry	2007	4,59	4,69	6,73	6,21	21,69	22,41	50,48	48,12	15,77	17,76	0,75	0,81	
	2008	6,95	7,23	4,58	3,97	22,93	23,03	42,63	44,24	21,93	20,48	0,99	1,05	
Irlandia	2007	23,36	21,03	20,25	18,49	42,80	47,41	9,18	8,71	2,72	2,38	1,70	1,97	
	2008	21,51	21,15	20,16	18,99	49,26	51,02	7,43	7,61	0,83	0,55	0,81	0,69	
Włochy	2007	17,03	17,70	26,61	21,77	40,69	45,37	13,64	13,17	1,11	1,00	0,91	0,98	
	2008	19,60	18,20	15,66	14,15	52,43	54,70	10,90	11,31	0,97	1,16	0,44	0,47	
Litwa	2007	2,27	3,72	2,22	4,03	18,59	20,53	53,08	50,66	23,40	20,32	0,44	0,75	
	2008	3,05	4,18	3,66	4,48	27,66	25,34	43,56	43,08	21,91	22,79	0,17	0,13	
			19,06	19,75	16,84	36,90	39,60	17,45	16,85	5,98	5,66	1,75	1,99	100,0%
			17,01	20,76	21,52	40,75	42,80	15,72	14,87	2,00	2,34	1,62	1,46	100,0%
Hiszpania	2007	16,39	19,40	37,48	32,27	37,27	39,12	7,48	7,80	0,63	0,50	0,74	0,91	
	2008	31,99	32,94	23,31	21,17	37,54	38,78	5,93	5,39	0,74	1,14	0,49	0,58	
Szwecja	2007	9,43	9,64	13,38	11,11	49,00	53,14	23,71	20,54	3,31	4,23	1,17	1,33	
	2008	4,58	7,28	44,25	9,22	33,77	55,26	13,16	21,59	3,81	5,92	0,44	0,73	
Wielka Brytania	2007	17,22	18,05	22,59	18,67	45,67	50,76	11,30	9,12	1,39	1,26	1,84	2,15	
	2008	16,15	15,20	18,74	17,63	54,81	57,31	8,13	7,87	1,33	1,15	0,83	0,84	
Norwegia	2007	6,43	6,32	5,76	5,04	47,23	52,49	32,14	26,93	7,64	8,27	0,80	0,95	
	2008	8,97	8,77	8,11	8,23	54,34	57,84	21,94	18,22	6,05	6,32	0,59	0,62	
Rosja	2007	3,52	3,68	8,33	9,36	27,21	30,40	43,83	40,47	16,41	15,23	0,70	0,87	
	2008	4,00	4,00	4,70	7,00	30,00	30,70	14,00	15,10	0,00	0,00	0,00	0,10	

Tabela 14. Dok.



**Tabela 15. Turyści z wybranych krajów (w %) korzystający z noclegów w hotelach w Krakowie według miesięcy w 2007 i 2008 roku**

WYSZCZEGÓLNIENIE		I	II	III	IV	V	VI	VII	VIII	IX	X	XI	XII
		Korzystający zagraniczni (%)											
OGÓŁEM	2007.	100,00											
	2008	100,00											
Austria	2007.	1,04	1,61	1,72	2,20	3,18	2,40	1,42	1,26	1,39	2,05	1,86	1,80
	2008	1,51	1,11	1,76	1,84	3,50	1,74	1,70					
Belgia	2007.	1,24	3,21	1,94	2,61	1,65	1,30	2,04	1,23	1,49	1,19	1,42	1,19
	2008	1,95	1,85	2,04	1,79	1,66	1,58	1,78					
Republika Czeska	2007.	1,46	1,55	0,96	1,09	1,57	1,24	0,99	0,98	1,15	1,15	1,65	1,33
	2008	1,39	1,39	1,18	1,40	1,35	1,74	0,91					
Dania	2007.	1,04	0,75	1,57	2,23	1,33	1,16	1,36	1,10	1,20	1,27	1,54	0,73
	2008	0,57	0,79	1,05	1,31	1,36	0,86	1,48					
Finlandia	2007.	0,54	0,98	0,63	1,60	1,48	1,54	1,71	1,67	0,99	0,65	0,45	0,49
	2008	0,31	0,82	0,67	0,94	1,09	1,44	1,62					
Francja	2007.	4,79	5,59	4,10	4,99	5,19	4,67	5,47	3,63	3,68	3,83	4,77	5,18
	2008	4,73	4,65	4,98	5,90	4,01	4,98	4,92					
Niemcy	2007.	9,03	9,28	7,77	9,00	13,36	12,09	10,13	10,00	11,67	9,67	6,99	8,67
	2008	8,54	5,94	7,32	8,16	11,55	12,52	12,35					
Węgry	2007.	0,81	0,92	1,68	3,26	2,11	1,83	1,93	2,18	1,57	2,93	2,25	1,22
	2008	1,44	1,46	2,71	1,98	2,91	2,37	1,97					
Irlandia	2007.	3,05	5,80	3,64	2,50	3,54	2,30	1,99	2,71	3,44	3,96	5,91	4,59
	2008	4,67	7,34	4,82	3,29	2,03	2,27	1,68					
Włochy	2007.	13,06	6,18	6,60	9,28	6,45	7,35	6,67	15,59	5,64	4,90	5,08	5,92
	2008	8,70	4,71	5,97	9,25	4,94	4,99	5,16					
Litwa	2007.	0,58	0,28	0,49	0,73	0,40	1,96	1,63	1,60	0,78	0,80	0,41	1,23
	2008	0,86	0,68	1,01	0,49	1,08	1,35	1,38					
Niderlandy	2007.	2,11	1,58	1,30	1,64	1,62	1,72	1,85	1,55	1,66	1,34	1,33	1,71
	2008	1,37	1,81	1,14	1,91	1,76	1,79	1,79					
Hiszpania	2007.	1,16	1,86	1,53	2,79	2,39	3,48	5,49	7,92	3,93	2,72	1,83	2,14
	2008	1,36	3,39	2,86	1,66	2,21	4,21	5,30					
Szwecja	2007.	1,01	1,26	1,90	3,39	3,59	2,08	2,17	1,78	2,79	2,25	2,03	1,79
	2008	1,25	1,66	2,45	4,48	11,27	2,84	2,79					
Wielka Brytania	2007.	20,65	32,64	24,07	17,14	18,98	17,01	16,48	15,03	16,31	20,37	30,39	27,35
	2008	25,46	38,89	29,79	20,72	17,39	18,93	16,78					
Norwegia	2007.	1,88	3,17	6,60	5,29	3,71	4,04	2,71	2,76	12,23	7,46	3,60	2,04
	2008	2,06	3,70	4,00	7,73	3,40	5,17	3,05					
Rosja	2007.	8,42	1,66	1,68	1,48	1,56	1,22	2,00	2,06	1,15	0,91	2,11	4,25
	2008	9,09	3,39	2,16	1,36	2,00	1,51	2,35					

WYSZCZEGÓLNIENIE		I	II	III	IV	V	VI	VII	VIII	IX	X	XI	XII
		Korzystający zagraniczni (%)											
OGÓŁEM		100,00											
2008		100,00											
Ukraina	2007.	10,43	3,11	3,28	4,40	3,39	2,19	2,53	2,69	2,20	3,51	3,82	7,41
	2008	7,53	1,26	2,47	2,38	2,52	2,71	1,70					
Stany Zjednoczone	2007.	3,44	3,52	5,14	5,87	9,27	12,25	11,32	6,94	10,42	6,89	4,75	4,39
	2008	3,82	3,38	4,96	4,59	7,43	7,90	9,04					
Izrael	2007.	0,84	2,34	15,01	6,03	1,64	2,77	3,61	4,16	3,08	8,14	6,80	1,32
	2008	0,55	0,81	0,71	0,95	1,38	1,31	1,26					
Japonia	2007.	0,77	0,75	0,62	0,80	1,46	1,70	1,12	1,23	1,57	1,71	0,99	1,29
	2008	0,89	1,48	6,69	6,02	3,67	2,39	4,24					
Republika Korei	2007.	0,93	4,08	1,34	1,76	2,17	2,38	3,09	2,80	1,96	2,30	1,70	1,46
	2008	2,55	2,04	1,61	2,47	2,41	3,15	3,03					
Pozostałe kraje	2007.	11,72	7,89	6,44	9,93	9,95	11,32	12,28	9,14	9,71	10,00	8,31	12,47
	2008	9,39	7,46	7,67	9,39	9,09	12,25	13,73					

**Tabela 16. Noclegi udzielone turystom zagranicznym z wybranych krajów w hotelach w Krakowie według miesięcy w 2007 i 2008 roku**

WYSZCZEGÓLNIENIE		I	II	III	IV	V	VI	VII	VIII	IX	X	XI	XII
		Udzielone noclegi (%)											
OGÓŁEM		100,00											
2008		100,00											
Austria	2007.	1,08	1,40	1,72	2,22	2,86	2,46	1,58	1,53	1,32	1,87	1,89	1,80
	2008	1,67	1,08	1,75	1,68	3,64	1,57	2,17					
Belgia	2007.	1,16	2,43	1,91	2,51	1,83	1,53	2,59	1,45	1,86	1,22	1,27	1,17
	2008	1,95	1,74	2,39	1,89	2,01	1,50	2,41					
Republika Czeska	2007.	1,12	1,18	0,62	0,83	1,09	0,92	0,73	0,66	0,73	0,75	1,23	0,83
	2008	1,14	1,12	0,81	1,02	1,18	1,18	0,68					
Dania	2007.	1,27	0,65	1,92	2,96	1,65	1,35	1,49	1,48	1,32	1,40	1,54	0,92
	2008	0,56	0,78	1,23	1,85	1,78	0,92	1,75					
Finlandia	2007.	0,55	0,95	0,69	1,95	1,65	1,81	2,10	1,72	1,12	0,62	0,51	0,49
	2008	0,31	0,55	0,65	1,19	1,52	1,45	1,69					
Francja	2007.	4,30	6,24	4,54	5,76	5,32	5,00	5,24	3,56	3,48	3,29	3,93	4,43
	2008	3,48	4,12	4,26	5,38	4,15	4,84	4,39					
Niemcy	2007.	8,70	9,17	6,91	8,81	14,20	12,35	10,47	10,30	12,55	9,55	6,12	8,06
	2008	7,91	5,05	7,01	7,18	12,55	12,93	11,53					



WYSZCZEGÓLNIENIE		I	II	III	IV	V	VI	VII	VIII	IX	X	XI	XII
		Udzielone noclegi (%)											
OGÓŁEM	2007.	100,00											
	2008.	100,00											
Węgry	2007.	0,79	0,88	1,60	2,82	1,81	1,59	1,81	2,02	1,35	2,45	1,78	0,97
	2008.	1,54	1,29	2,25	1,59	2,93	2,12	1,97					
	2007.	3,41	6,66	4,43	2,87	3,89	2,66	2,51	2,72	4,29	5,12	7,09	5,03
	2008.	5,16	7,78	5,68	3,78	2,65	2,64	1,93					
Włochy	2007.	14,24	5,74	6,46	9,15	6,20	7,38	6,48	15,47	4,87	4,27	4,52	5,45
	2008.	10,15	4,10	5,70	9,09	5,18	4,69	4,69					
Litwa	2007.	0,42	0,21	0,25	0,39	0,29	1,02	0,84	0,89	0,44	0,52	0,39	0,84
	2008.	0,44	0,52	0,63	0,32	0,87	0,78	0,72					
Niderlandy	2007.	2,54	1,69	1,44	1,64	1,53	1,80	1,84	1,70	1,77	1,29	1,36	1,82
	2008.	1,46	1,85	1,12	2,06	2,20	1,78	1,97					
Hiszpania	2007.	1,02	1,66	1,36	2,76	2,07	3,43	5,10	7,53	3,43	2,45	1,77	2,29
	2008.	1,33	3,51	3,09	1,73	2,26	4,09	5,21					
Szwecja	2007.	0,91	1,21	1,77	3,52	3,52	2,04	2,18	2,06	2,92	2,35	2,18	1,76
	2008.	1,16	1,54	2,73	4,77	3,77	3,00	2,90					
Wielka Brytania	2007.	23,90	36,99	26,48	19,82	22,15	19,54	18,10	16,79	17,51	23,33	33,30	34,13
	2008.	29,44	44,19	34,84	24,39	21,95	22,64	18,84					
Norwegia	2007.	1,96	3,26	6,92	5,86	4,27	4,09	3,13	3,40	14,36	8,81	4,06	2,55
	2008.	2,22	3,89	4,18	8,95	4,35	5,84	4,01					
Rosja	2007.	8,40	1,12	1,24	1,07	1,03	1,02	1,72	1,70	0,86	0,62	1,47	3,56
	2008.	7,92	2,46	1,36	1,03	1,52	1,12	1,71					
Ukraina	2007.	8,76	2,21	2,12	2,93	2,36	1,51	1,63	1,82	1,63	2,24	2,49	4,96
	2008.	5,27	0,84	1,27	1,39	1,69	1,60	1,06					
Stany Zjednoczone	2007.	4,32	4,25	5,65	6,34	9,93	12,93	13,35	7,92	10,34	8,24	5,35	4,79
	2008.	5,07	3,73	5,14	4,84	8,28	8,83	11,35					
Izrael	2007.	0,68	2,16	15,72	5,94	1,66	2,82	3,86	4,44	2,66	8,55	8,01	1,30
	2008.	0,47	0,63	0,55	0,76	1,26	1,17	0,88					
Japonia	2007.	0,62	0,64	0,47	0,64	1,03	1,42	1,10	1,08	1,24	1,20	0,87	1,04
	2008.	1,02	1,40	5,98	5,39	4,37	2,60	4,31					
Republika Korei	2007.	0,60	2,13	0,65	0,89	1,42	1,29	1,47	1,36	1,11	1,39	0,92	0,71
	2008.	1,45	1,04	0,73	1,23	1,19	1,48	1,39					
Pozostałe kraje	2007.	9,23	7,18	5,14	8,33	8,22	10,05	10,66	8,38	8,85	8,45	7,95	11,09
	2008.	8,85	6,79	6,62	8,50	8,69	11,22	12,42					

Tabela 16. Dok.

## Gospodarka turystyczna Krakowa

### 2.1. Ilość podmiotów gospodarczych, ilość podmiotów zlikwidowanych

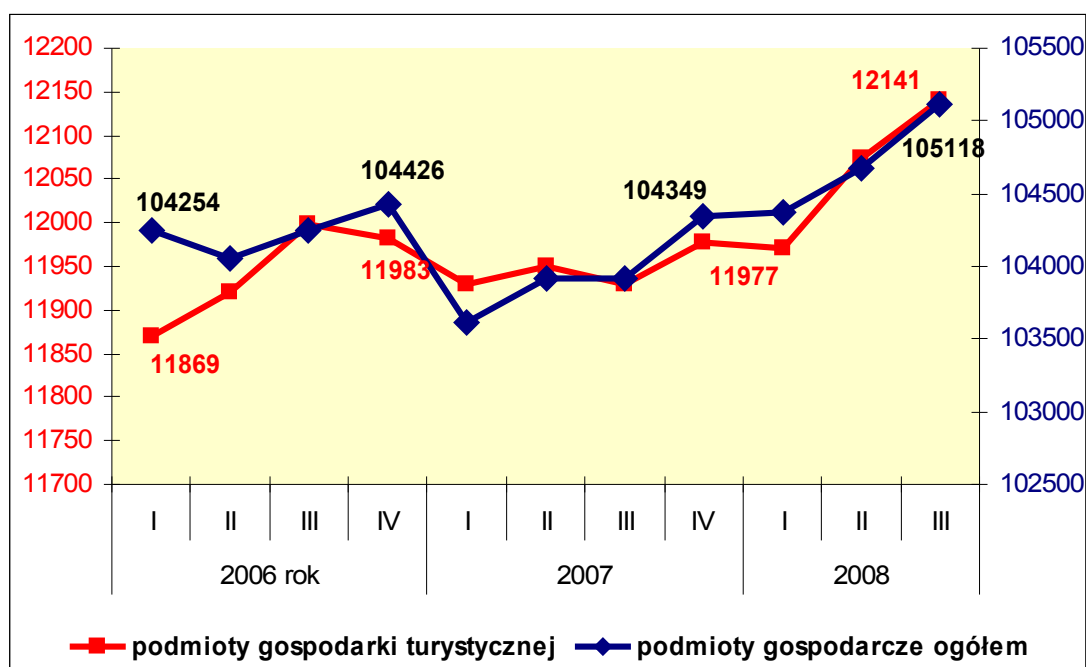
Dane o liczbie podmiotów gospodarczych dotyczą podmiotów zarejestrowanych w krajowym rejestrze urzędowym podmiotów gospodarki narodowej REGON. Podmioty zaliczono do obszaru gospodarki turystycznej na podstawie głównego rodzaju działalności. W tabeli poniżej przedstawiono kwartalne dane o ilości podmiotów w latach 2006-2008 według stanu na koniec kwartału:

**Tabela 17. Podmioty działające i zlikwidowane z obszaru gospodarki turystycznej w Krakowie**

Grupa	2006				2007				2008		
	I	II	III	IV	I	II	III	IV	I	II	III
<b>PODMIOTY DZIAŁAJĄCE</b>											
01 Rękodzieło, sprzedaż detaliczna	2141	2132	2121	2097	2069	2058	2011	1997	1939	1915	1890
02 Hotele	421	456	500	503	511	528	545	549	555	575	581
03 Restauracje	2362	2374	2379	2379	2347	2356	2351	2342	2333	2353	2366
04 Transport	4134	4096	4103	4068	4045	4029	4018	4044	4089	4149	4205
05 Biura podróży, przewodnicy	618	655	675	689	713	734	755	765	778	809	814
06 Wynajem samochodów i sprzętu	186	181	183	186	182	181	181	179	176	170	172
07 Kultura, rozrywka	864	876	890	898	894	891	891	905	914	921	921
08 Rekreacja, poprawa kondycji fizycznej	1092	1099	1099	1113	1120	1122	1128	1148	1140	1135	1147
09 Parkingi	51	51	49	50	49	50	50	48	47	46	45
Razem	11869	11920	11999	11983	11930	11949	11930	11977	11971	12073	12141
<b>PODMIOTY ZLIKwidOWANE</b>											
01 Rękodzieło, sprzedaż detaliczna	5	10	9	7	6	4	9	6	5	8	7
02 Hotele	1	2	1	3	2	1	6	4	5	5	8
03 Restauracje	8	15	15	11	27	10	10	10	15	24	12
04 Transport	18	9	9	16	14	11	7	4	13	24	18
05 Biura podróży, przewodnicy	1	2	5	6	1	4	2	3	4	5	9
06 Wynajem samochodów i sprzętu	2	1	0	0	1	0	1	5	2	5	2
07 Kultura, rozrywka	2	7	6	5	6	9	3	8	3	13	6
08 Rekreacja, poprawa kondycji fizycznej	4	9	2	6	5	6	10	7	3	8	5
09 Parkingi	0	0	1	0	0	0	0	1	0	0	0
Razem	41	55	48	54	62	45	48	48	50	92	67

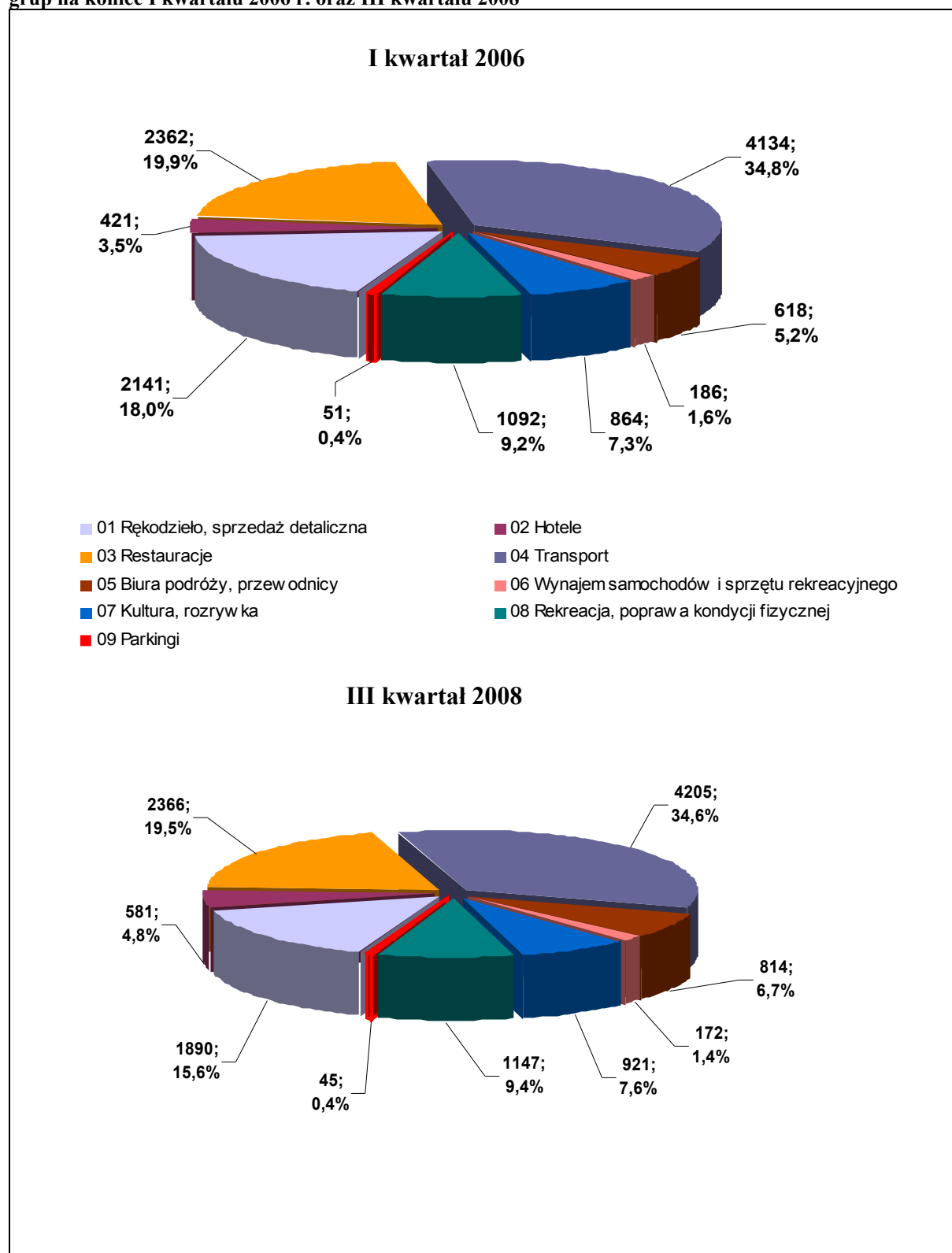
W poszczególnych kwartałach analizowanego okresu liczba podmiotów działających w całym obszarze gospodarki turystycznej utrzymywała się na stałym poziomie, a różnice (na plus lub na minus) pomiędzy poszczególnymi kwartałami nie były większe niż 0,5%. Liczba podmiotów zarejestrowanych w III kwartale 2008 roku stanowi 102% podmiotów zarejestrowanych w I kwartale 2006 roku. W stosunku do liczby wszystkich podmiotów zarejestrowanych w rejestrze REGON i działających w Krakowie podmioty z obszaru gospodarki turystycznej stanowiły w każdym kwartale badanego okresu około 11%.

**Wykres 16. Podmioty gospodarki turystycznej na tle ogółu działających podmiotów gospodarczych w Krakowie według kwartałów**



Największa liczba podmiotów zarejestrowana była w całym okresie w grupie „Transport” (ok. 35%) oraz w grupie „Restauracje” (ok. 20%). Najmniej podmiotów działało w grupach „Hotele” (ok. 3,5% - 5%) oraz „Parkingi” (ok.0,4%) – wykres 17. Porównując I kwartał 2006 i III kwartał 2008 widać, że mimo zmian w ilości podmiotów w poszczególnych grupach ich udział w całym sektorze gospodarki turystycznej niemal się nie zmienił lub zmienił w niewielkim stopniu.

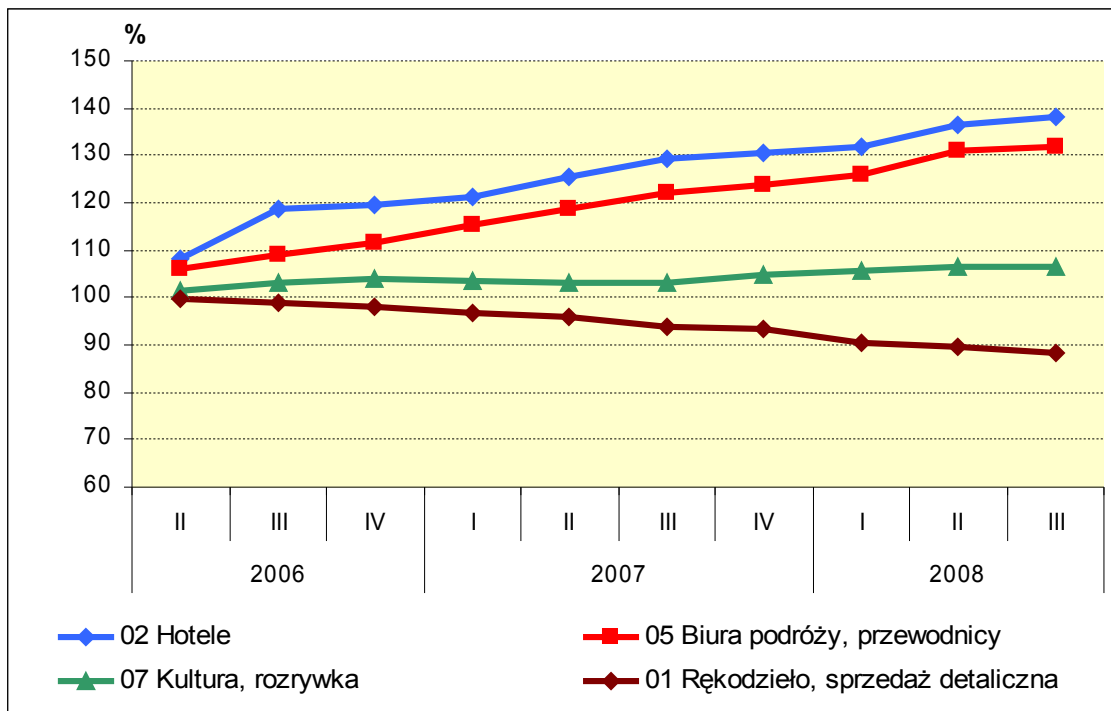
Wykres 17. Liczba podmiotów gospodarczych w obszarze gospodarki turystycznej w Krakowie według grup na koniec I kwartału 2006 r. oraz III kwartału 2008



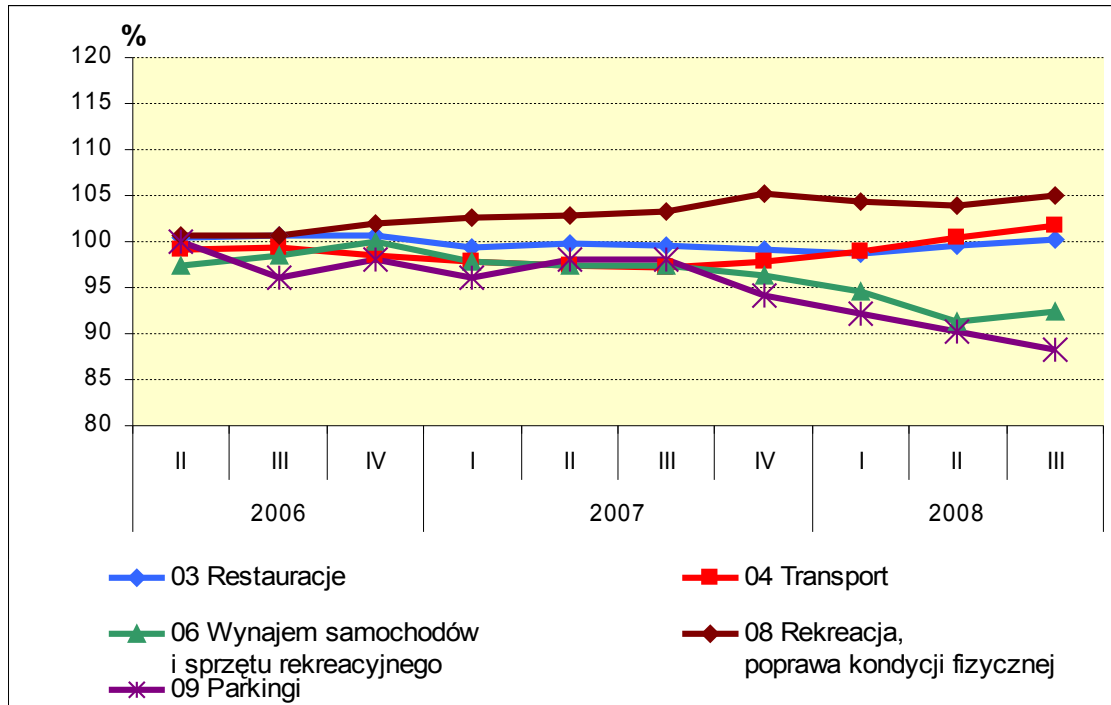
Patrząc na dynamikę liczby zarejestrowanych podmiotów (wykresy 18 i 19) widać, że w trzech grupach związanych relatywnie mocno z turystyką, w całym analizowanym okresie, następował wzrost liczby firm zarejestrowanych w rejestrze REGON. Dotyczy to grup „Hotele”, „Biura podróży, przewodnicy” oraz „Kultura, rozrywka”. Największy przyrost względem I kwartału 2006 odnotowano w grupie „Hotele” – 38% oraz „Biura podróży, przewodnicy” – 32%. Największy wzrost dynamiki w grupie „Hotele” nastąpił między II a III kwartałem 2006 roku (o 10%), w pozostałym okresie czasu dynamika zmian w tej grupie między poszczególnymi kwartałami wahała się od 1% do 4%. Grupa „Biura podróży, przewodnicy” w całym okresie wykazywała stabilny wzrost z kwartału na kwartał rzędu 3%. W grupach „Kultura, rozrywka”, „Rekreacja, poprawa kondycji fizycznej”, „Transport” oraz „Restauracje” dynamika zmian na koniec III kwartału 2008 była znacznie mniejsza i wynosiła odpowiednio 7%, 5%, 2% oraz 0,2%. W grupie „Transport” 2% wzrostu na koniec III kwartału 2008 osiągnięty został pomimo notowanych niewielkich spadków w ciągu 2006 i 2007 roku, natomiast grupa „Restauracje” przez cały badany okres utrzymywała dynamikę na niemal niezmiennym poziomie.

Spadki liczby zarejestrowanych podmiotów na koniec badanego okresu względem I kwartału 2006 roku odnotowano w grupach „Parkingi”, „Rękodzieło, sprzedaż detaliczna” oraz „Wynajem samochodów i sprzętu rekreacyjnego”. Największe spadki na koniec III kwartału 2008 (po 12%) wystąpiły w grupach „Parkingi” oraz „Rękodzieło, sprzedaż detaliczna”. Grupa „Wynajem samochodów i sprzętu rekreacyjnego” III kwartał 2008 zakończyła z 8% spadkiem. Stały spadek w grupach „Parkingi” oraz „Wynajem samochodów i sprzętu rekreacyjnego” obserwowany jest od II kwartału 2007, natomiast grupa „Rękodzieło, sprzedaż detaliczna” notuje spadki od początku badanego okresu.

Wykres 18. Dynamika liczby podmiotów gospodarki turystycznej zarejestrowanych w rejestrze REGON według grup i kwartałów (I kw. 2006=100)



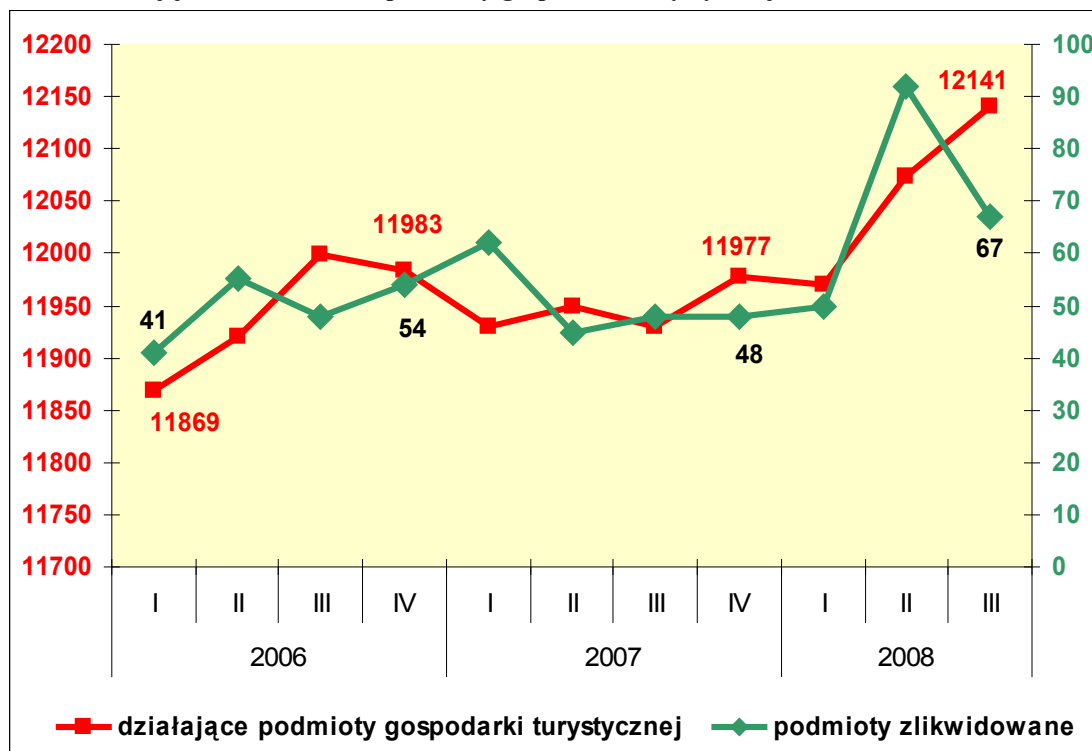
Wykres 19. Dynamika liczby podmiotów gospodarki turystycznej zarejestrowanych w rejestrze REGON według grup i kwartałów (I kw. 2006=100)



Jeżeli chodzi o liczbę podmiotów zlikwidowanych to w latach 2006-2008 najczęściej firm zostało zlikwidowanych w grupach „Restauracje” (157) oraz „Transport” (143).

Liczba podmiotów zlikwidowanych w kolejnych kwartałach lat 2006-2008 stanowiła od 0,3% liczby podmiotów działających w obszarze gospodarki turystycznej w I kwartale 2006 roku do 0,8% w II kwartale 2008 roku. Dla firm działających w III kwartale 2008 roku stosunek ten wynosi 0,6%.

Wykres 20. Działające i zlikwidowane podmioty gospodarki turystycznej



## **2.2. Podmioty z udziałem kapitału zagranicznego, wartość kapitału podstawowego i zagranicznego**

Źródłem danych, które wykorzystano do scharakteryzowania zbiorowości podmiotów, w których udziały posiadali inwestorzy zagraniczni było roczne sprawozdanie statystyczne dla podmiotów z udziałem kapitału zagranicznego. Badaniem objęto podmioty, w których w końcu 2005 i 2006 roku ulokowany był kapitał zagraniczny, niezależnie od ich formy prawnej i wielkości.

W 2006 roku ilość podmiotów gospodarczych z udziałem kapitału zagranicznego, które złożyły sprawozdania, w całym obszarze gospodarki turystycznej wzrosła w porównaniu z rokiem 2005 z 43 do 48. Największy przyrost nastąpił w grupie „Restauracje”, w której w roku 2005 działało 13, a w roku następnym 18 firm. W pozostałych grupach zanotowano nieznaczny wzrost lub spadek.

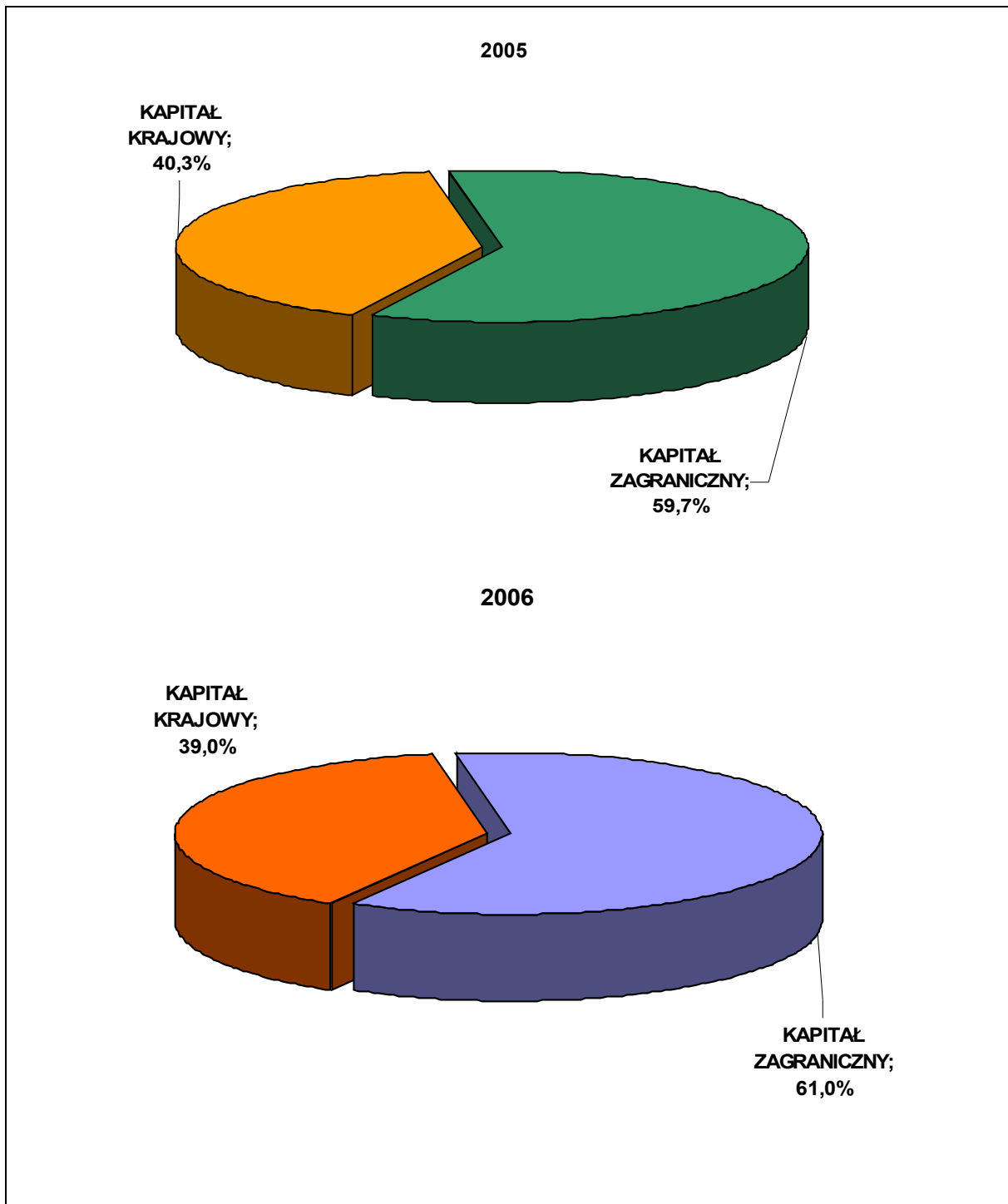
Kapitał podstawowy omawianej grupy podmiotów w końcu 2005 roku wynosił 60208 tys. zł (w tym kapitał zagraniczny 35963 tys. zł). W 2006 roku wielkość kapitału podstawowego wzrosła do 62463 tys. zł tj. o ok. 4%, a kapitału zagranicznego o ok. 6%, do 38096 tys. zł.

Największy, prawie trzykrotny wzrost kapitału podstawowego nastąpił w grupie „Rękodzieło, sprzedaż detaliczna”. W grupie „Biura podróży, przewodnicy” wzrost ten był blisko dwukrotny. Najwięcej kapitału zagranicznego ulokowano w działalności związanej z bazą noclegową (grupa „Hotele”) - 28090 tys. zł w roku 2005 i 27805 tys. zł w roku 2006 oraz w działalności gastronomicznej (grupa „Restauracje”) – 5098 tys. zł w 2005 roku i 5508 tys. zł w roku 2006.

W strukturze kapitału podstawowego zbadanych podmiotów kapitał zagraniczny stanowił w 2005 roku niemal 60% i nieznacznie wzrósł w roku następnym (61%). Największe zmiany w udziale kapitału zagranicznego w kapitale podstawowym nastąpiły w grupie „Rękodzieło, sprzedaż detaliczna”. Był to wzrost z ponad 50% w roku 2005 do ponad 80% w roku następnym. W grupie „Biura podróży, przewodnicy” kapitał zagraniczny stanowił w latach 2005 i 2006 blisko 100% kapitału podstawowego.



Wykres 21. Odsetek kapitału zagranicznego w kapitale podstawowym przedsiębiorstw z udziałem kapitału zagranicznego gospodarki turystycznej



### 2.3. Pracujący i wynagrodzenia

Informacje o liczbie pracujących i wynagrodzeniach dotyczą podmiotów gospodarki narodowej o liczbie pracujących powyżej 9 osób, bez rolnictwa indywidualnego, osób zatrudnionych poza granicami kraju (z wyjątkiem liczby pracujących), zatrudnionych

w organizacjach społecznych, politycznych, związkach zawodowych i in. oraz zatrudnionych w działalności w zakresie obrony narodowej i bezpieczeństwa publicznego. Dane dotyczą stanu na koniec kwartału.

Dane o pracujących według stanu na koniec okresu obejmują: osoby zatrudnione na podstawie stosunku pracy, właściciele, współwłaściciele oraz pomagających im członków rodzin, agentów, osoby wykonujące pracę nakładczą i członków rolniczych spółdzielni produkcyjnych. Dane o wynagrodzeniach dotyczą wynagrodzeń brutto.

### **Liczba pracujących**

Udział liczby pracujących w obszarze gospodarki turystycznej w liczbie pracujących ogółem w Krakowie był w badanym okresie w miarę stały i wynosił od 5,1% do 5,4%. W odniesieniu do wartości wypłaconych wynagrodzeń udział ten był nieco niższy i wynosił od 4,0% do 4,4%.

**Tabela 18. Średnia kwartalna liczba pracujących w poszczególnych grupach obszaru gospodarki turystycznej oraz udział w średniej kwartalnej dla całego obszaru**

<b>Wyszczególnienie</b>	<b>Średnie kwortalne</b>	<b>Udział w %</b>
Cały obszar	13738	100
Rękodzieło, sprzedaż detaliczna	3284	23,9
Hotele	2387	17,4
Restauracje	1085	7,9
Transport	2791	20,3
Biura podróży, przewodnicy	105	0,8
Kultura, rozrywka	2746	20,0
Rekreacja, poprawa kondycji fizycznej	1296	9,4

Ilość pracujących na terenie miasta Krakowa w badanym okresie (I kwartał 2006 – II kwartał 2008) wykazuje niewielki (4%) wzrost. Największa dynamika zmiany ilości osób pracujących przypada na I kwartał 2007 roku. Wzrost liczby pracujących w całym obszarze gospodarki turystycznej pomiędzy początkiem i końcem badanego okresu to prawie 9%, a największy wzrost nastąpił, podobnie jak w całym Krakowie, w I kwartale 2007 roku.

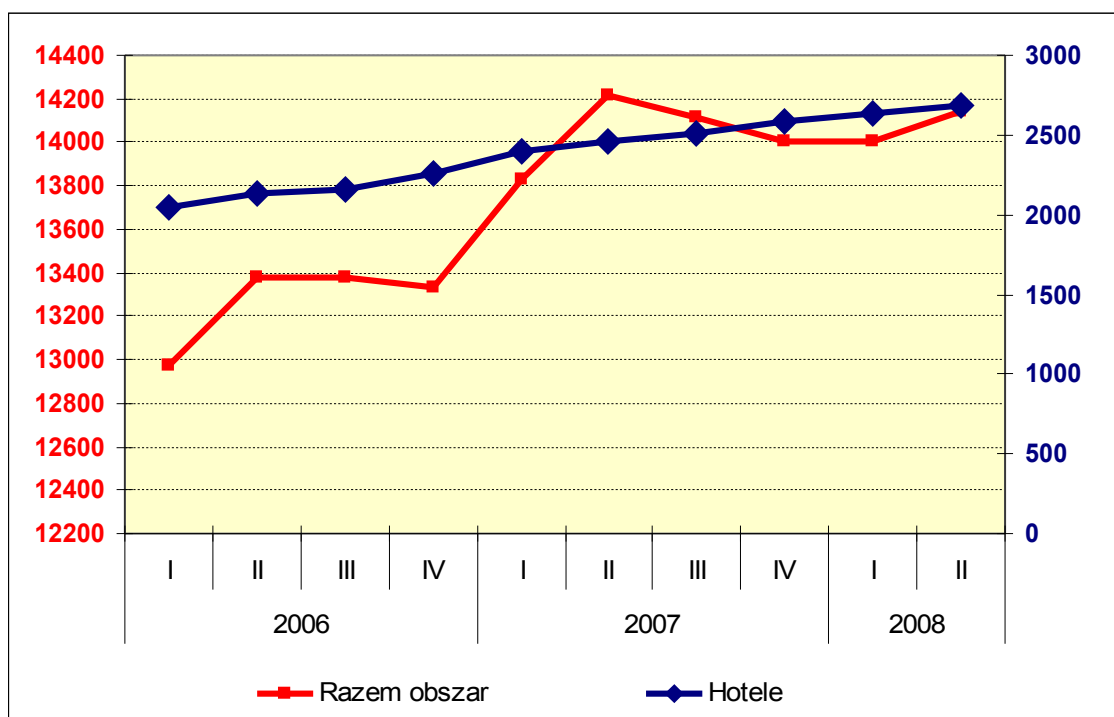
Ilość pracujących w większości grup obszaru gospodarki turystycznej na koniec badanego okresu także wzrosła, ale zmiany w poszczególnych grupach są różne (tabela 19). W badanym okresie czasu największy wzrost ilości pracowników w obszarze gospodarki turystycznej wystąpił w grupie „Restauracje” oraz w grupie „Hotele”. W dwóch grupach nastąpił spadek liczby pracujących.

Tabela 19. Zmiana liczby pracujących w poszczególnych grupach obszaru gospodarki turystycznej pomiędzy I kwartałem 2006, a II kwartałem 2008 roku

Grupa	2006-2008
Rękodzieło, sprzedaż detaliczna	104
Hotele	132
Restauracje	142
Transport	101
Biura podróży, przewodnicy	93
Kultura, rozrywka	108
Rekreacja, poprawa kondycji fizycznej	88

W grupie „Hotele”, jako jedynej z całego obszaru gospodarki turystycznej, w ciągu całego badanego okresu następował systematyczny wzrost liczby pracujących.

Wykres 22. Kwartalne dane dotyczące liczby pracujących w grupie „Hotele” i w całym obszarze gospodarki turystycznej



W tabeli 20 przedstawiono dynamikę zmiany ilości pracujących osób w gospodarce turystycznej w pierwszym i drugim kwartale w latach 2007 i 2008. W oparciu o te dane można zauważyć, że dynamika zmian w roku 2007 była większa aniżeli w roku 2008. Ta prawidłowość nie dotyczy tylko transportu gdzie sytuacja była odwrotna. W niektórych grupach w 2008 roku ilość pracujących jest nawet niższa niż przed rokiem. Dotyczy to w największym stopniu grupy „Restauracje” oraz grupy „Rekreacja, poprawa kondycji fizycznej”. Można, zatem stwierdzić, że w pierwszym półroczu bieżącego roku nastąpiło osłabienie tempa wzrostu liczby pracujących w gospodarce turystycznej. Proces ten powinien być obserwowany także w pozostałych dwóch kwartałach 2008 roku.

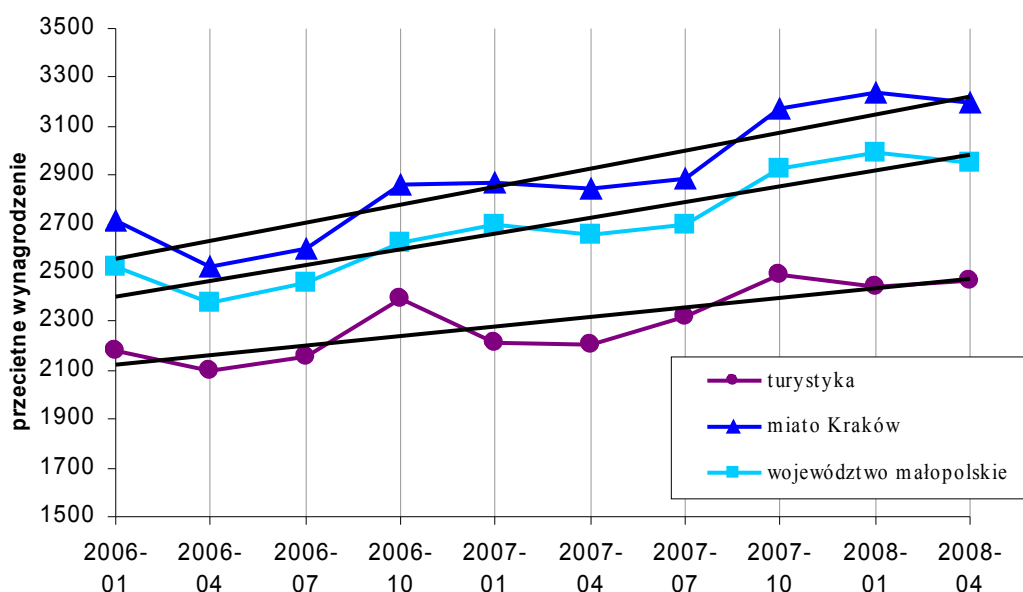
**Tabela 20. Dynamika liczby pracujących w obszarze gospodarki turystycznej**

Wyszczególnienie	I kwartał		II kwartał	
	2006-2007	2007-2008	2006-2007	2007-2008
Razem	107	101	106	99
Rękodzieło, sprzedaż detaliczna	101	102	104	98
Hotele	117	110	115	109
Restauracje	157	89	139	83
Transport	97	104	98	104
Biura podróży, przewodnicy	98	94	85	100
Kultura, rozrywka	103	103	104	103
Rekreacja, poprawa kondycji fizycznej	102	85	100	84

### **Przeciętne wynagrodzenia w obszarze gospodarki turystycznej**

Ocena przeciętnego wynagrodzenia osób zatrudnionych w obszarze gospodarki turystycznej w Krakowie została opracowana na podstawie danych kwartalnych za okres czasu od 2006 roku do drugiego kwartału 2008 w oparciu o dane przedsiębiorstw z sektora gospodarki turystycznej. Przeciętne wynagrodzenia w tym sektorze zostały porównane z przeciętnymi wynagrodzeniami osób pracujących w Krakowie oraz w całym województwie małopolskim. Na wykresie 23 przedstawione są kwortalne zmiany wskaźnika płac dla tych trzech omówionych grup. Dodatkowo linią czarną zaznaczono ogólny trend zmian wskaźników przeciętnego wynagrodzenia dla wyszczególnionych grup. Przeciętne wynagrodzenia osób zatrudnionych w obszarze gospodarki turystycznej w Krakowie są znacząco poniżej wskaźnika płac dla miasta Krakowa. Na podstawie prezentowanych danych możemy zauważyć, że przeciętne wynagrodzenia rosną w badanym okresie czasu. Przeciętne wynagrodzenie dla osób zatrudnionych na terenie miasta Krakowa w badanym okresie czasu wzrosło o 18% zaś dla osób zatrudnionych w sektorze gospodarki turystycznej o 15%. Wskaźniki płac wykazują wahania sezonowe – czyli wartości przeciętnych płac są zaniżone albo podwyższone względem pokazanej tendencji rozwojowej. W pierwszym kwartale przeciętne wynagrodzenie jest zgodne z przedstawionym trendem, w drugim oraz w trzecim kwartale są poniżej prezentowanego trendu zaś w czwartym kwartale powyżej. W takiej sytuacji przeciętne wynagrodzenia powinny być porównywane pomiędzy tymi samymi kwartałami poszczególnych lat.

**Wykres 23. Wartości przeciętnych płac dla osób zatrudnionych w obszarze gospodarki turystycznej na terenie miasta Kraków, dla wszystkich pracujących na terenie miasta Kraków i w województwie małopolskim.**



W tabeli 21 przedstawiono dynamikę zmian przeciętnego wynagrodzenia wśród osób zatrudnionych w obszarze gospodarki turystycznej, ogólnie w Krakowie i województwie małopolskim. Porównano wskaźnik wynagrodzeń w kwartale pierwszym i drugim w latach 2006, 2007 oraz w 2008 roku. Wyliczono procentowe zmiany przeciętnych wynagrodzeń w roku 2007 i 2008 w stosunku do roku poprzedniego. Dynamika przeciętnych wynagrodzeń w pierwszym i drugim kwartale 2007 roku jest niższa w turystyce w stosunku do tego wskaźnika ogółem dla miasta Krakowa. W 2008 roku wskaźnik ten jest na podobnym poziomie w turystyce jak i ogółem dla miasta Krakowa i województwa małopolskiego. W związku z tym, w pierwszym półroczu bieżącego roku nie zauważa się istotnych różnic przeciętnych wynagrodzeń osób zatrudnionych w obszarze gospodarki turystycznej względem ogólnego trendu dla tego obszaru.

**Tabela 21. Dynamika przeciętnego wynagrodzenia osób pracujących w turystyce na terenie miasta Krakowa, ogólnie na terenie miasta Krakowa i w województwie małopolskim.**

	I kwartał		II kwartał	
	2006-2007	2007-2008	2006-2007	2007-2008
Turystyka	101	110	105	112
Miasto Kraków	106	113	113	112
Województwo małopolskie	107	111	112	111

Przeciętne wynagrodzenia zostały także porównane w wymienionych grupach branżowych obszaru gospodarki turystycznej. Dane te również obejmowały okres czasu od pierwszego kwartału 2006 roku do drugiego kwartału 2008. Największe przeciętne wynagrodzenia dotyczą pracujących w grupie „Transport”, zaś najmniejsze w grupie „Restauracje” oraz w grupie „Rękodzieło, sprzedaż detaliczna”. Wskaźniki wynagrodzeń dla pozostałych grup nie odbiegają znacząco od przeciętnego wskaźnika dla całego sektora gospodarki turystycznej. Przeciętne wynagrodzenia w analizowanych grupach, podobnie jak w całym obszarze gospodarki turystycznej, rosną w badanym okresie czasu. W tabeli 22 podano zmianę wskaźnika wynagrodzeń dla poszczególnych grup w badanym okresie czasu. Największa zmiana przeciętnych wynagrodzeń dotyczy osób zatrudnionych w grupach „Restauracje” oraz „Rękodzieło i sprzedaż detaliczna”, ale wskaźniki płac dla tych grup są nadal zdecydowanie poniżej przeciętnego wynagrodzenia dla całego obszaru gospodarki turystycznej.

**Tabela 22. Zmiana przeciętnego wynagrodzenia w wydzielonych grupach obszaru gospodarki turystycznej pomiędzy I kwartałem 2006, a II kwartałem 2008 rokiem**

Grupa	2006-2008
Rękodzieło, sprzedaż detaliczna	118
Hotele	103
Restauracje	119
Transport	115
Biura podróży, przewodnicy	115
Kultura, rozrywka	114
Rekreacja, poprawa kondycji fizycznej	111

## 2.4. Finanse

Prezentowane w tej części dane przedstawiają wyniki finansowe przedsiębiorstw. Źródłem danych było sprawozdanie o przychodach, kosztach i wyniku finansowym oraz o nakładach na środki trwałe sporządzane przez podmioty prowadzące księgi rachunkowe. Podmioty gospodarcze, w których liczba pracujących wynosi 50 i więcej osób tzn. jednostki duże sporządzają to sprawozdanie kwartalnie. Podmioty, w których liczba pracujących wynosi od 10 do 49 osób tzn. jednostki średnie, sporządzają sprawozdanie dwa razy w roku tzn. za pierwsze i drugie półrocze. W odniesieniu do grupy „Kultura, rozrywka” wykorzystano dane pochodzące z rocznych sprawozdań o finansach instytucji kultury. Sprawozdanie to sporządzają instytucje kultury posiadające osobowość prawną, w których liczba pracujących wynosi 10 osób i więcej (za 2006 rok) oraz bez względu na liczbę pracujących (za rok 2007). Z analizy sprawozdań finansowych przekazanych przez podmioty gospodarcze za lata 2006-2008 wynika, że spośród podmiotów działających w Krakowie i prowadzących działalność we wcześniej opisanym obszarze gospodarki turystycznej zdecydowaną większość wśród jednostek dużych i średnich stanowią podmioty należące do następujących grup działalności:

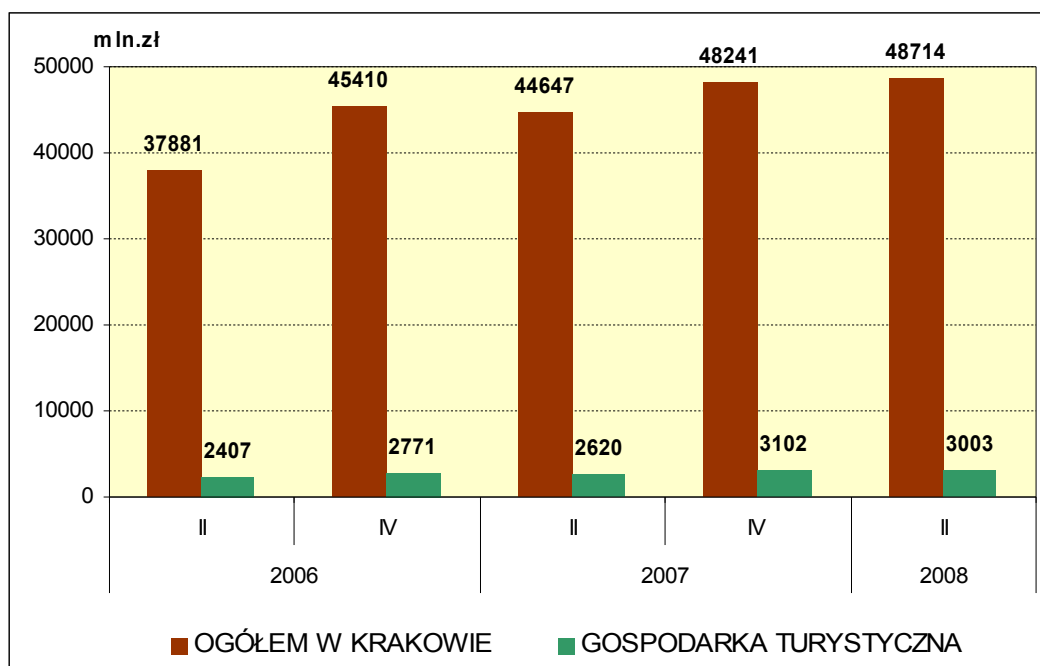
- „Rękodzieło i sprzedaż”,
- „Hotele”,
- „Restauracje”,
- „Transport”,

oraz „Biura podróży, przewodnicy” w odniesieniu do zbiorowości jednostek średnich.

W zakresie działalności należących do pozostałych grup dane przekazały pojedyncze podmioty gospodarcze. W związku z tym w niektórych agregacjach dane nie występują lub ze względu na konieczność zachowania tajemnicy statystycznej nie mogą być zaprezentowane. W analizowanych jednostkach dużych i średnich, poczynając od 2006 roku obserwujemy wzrost przychodów z całokształtu działalności. Przychody te obejmują:

- przychody netto ze sprzedaży usług i towarów,
- pozostałe przychody operacyjne,
- przychody finansowe.

**Wykres 24. Przychody przedsiębiorstw ogółem w Krakowie oraz przedsiębiorstw z sektora gospodarki turystycznej według kwartałów w latach 2006-2008**

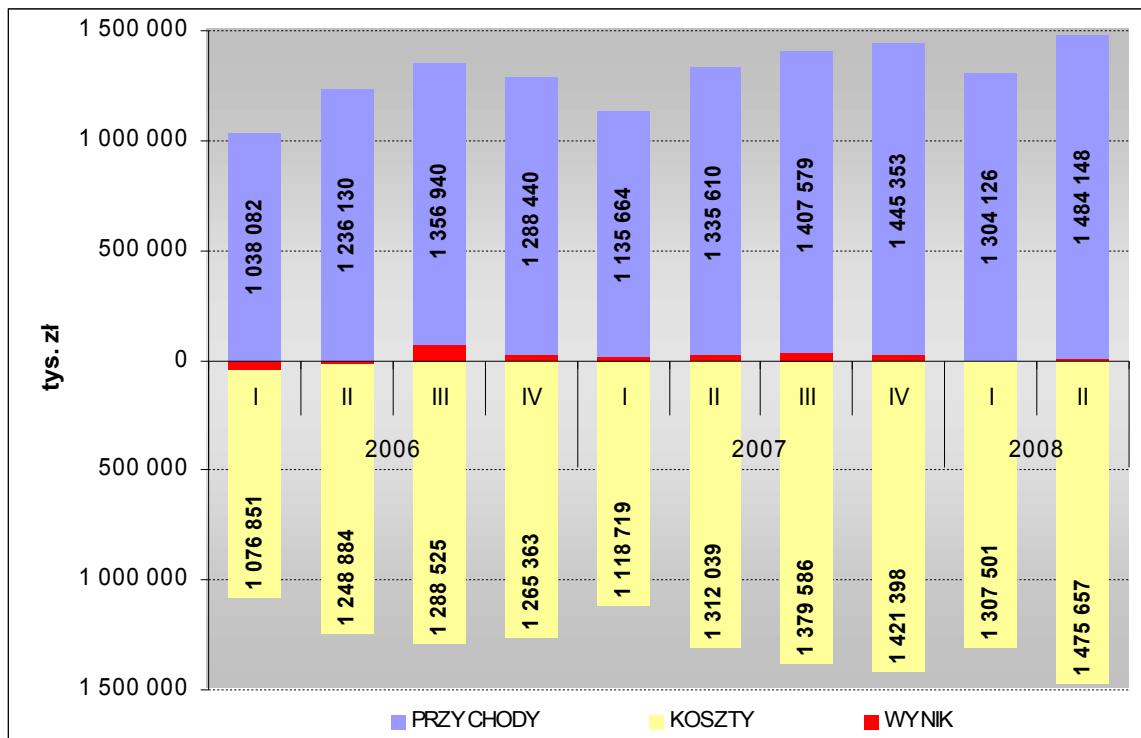


Największe przychody z całokształtu działalności osiągają podmioty gospodarcze zajmujące się rękodziełem i sprzedażą detaliczną (grupa „Rękodzieło, sprzedaż detaliczna”), bazą noclegową (grupa „Hotele”) oraz działalnością gastronomiczną (grupa „Restauracje”).

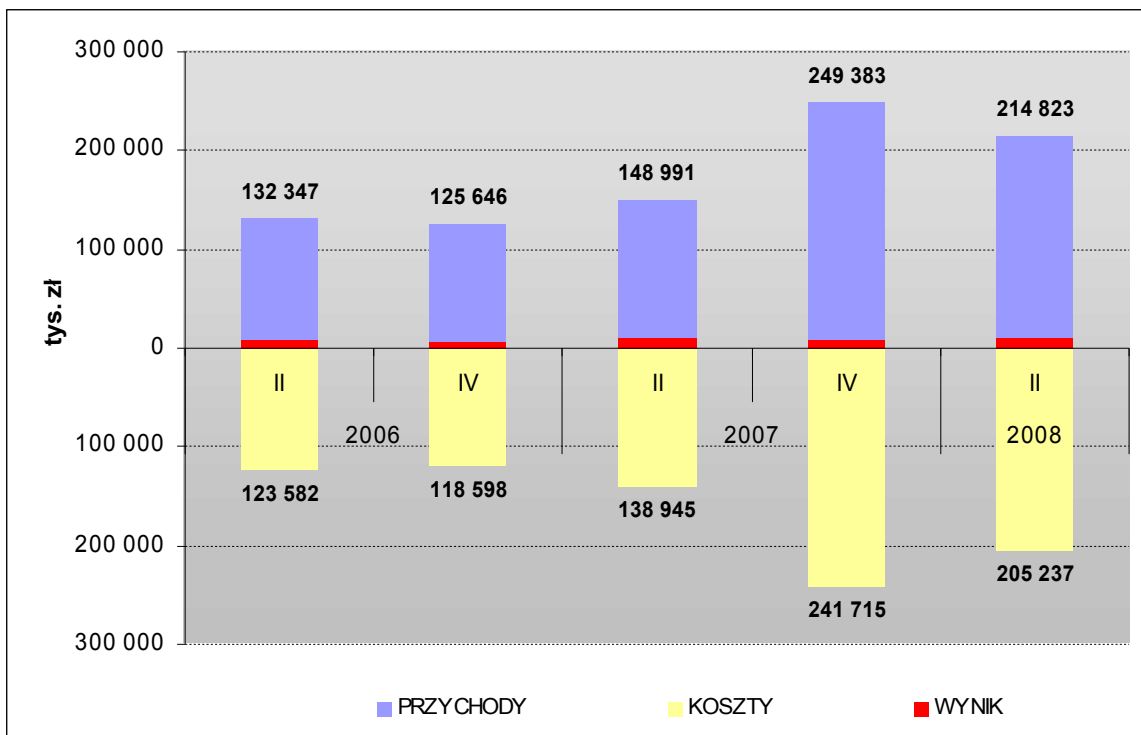
Koszty uzyskania przychodów z całokształtu działalności tzn. koszt własny sprzedanych usług, wartość sprzedanych towarów, pozostałe koszty operacyjne i koszty finansowe stanowią średnio 99,1% w jednostkach dużych i 95,0% w jednostkach średnich przychodów z całokształtu działalności. Najmniejszy udział kosztów w przychodach z całokształtu działalności wystąpił w latach 2006-2007 wśród jednostek dużych w grupie „Hotele” oraz w grupie „Restauracje”. Podobna sytuacja miała miejsce w jednostkach średnich.



**Wykres 25. Przychody, koszty i wynik finansowy dużych przedsiębiorstw gospodarki turystycznej według kwartałów**



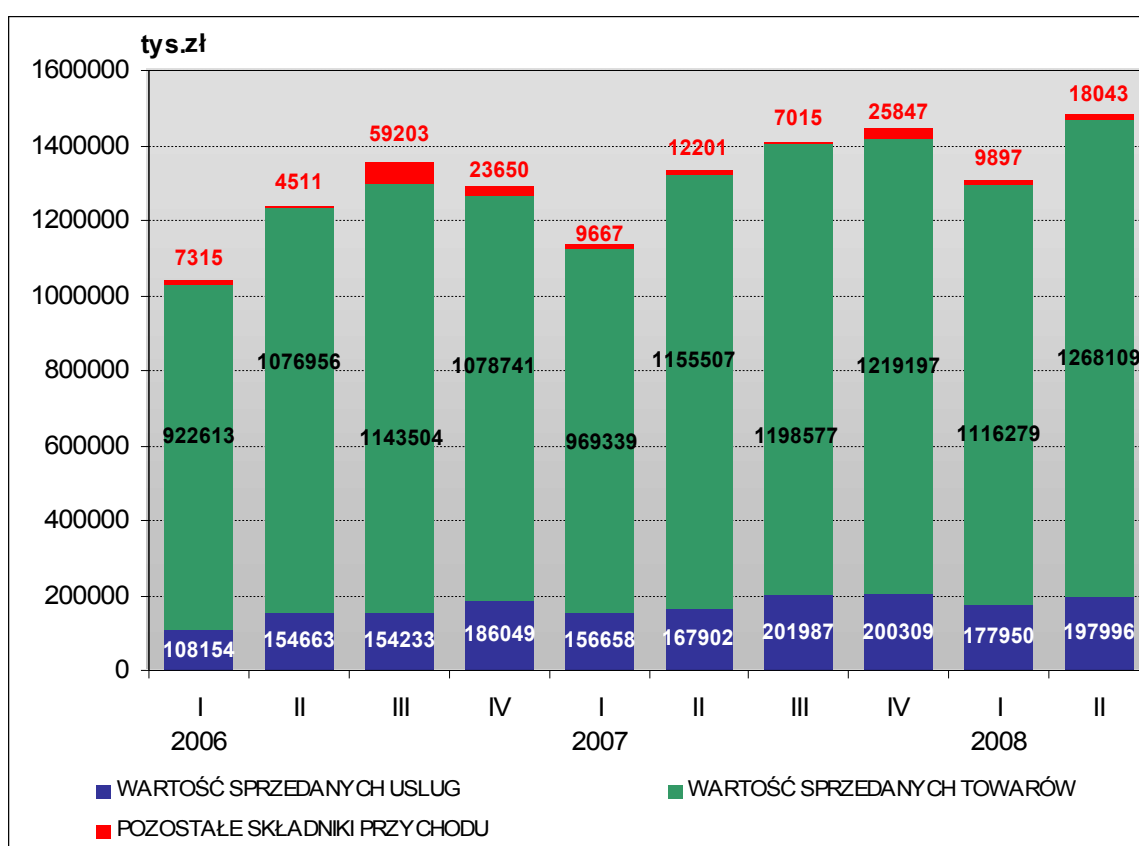
**Wykres 26. Przychody, koszty i wynik finansowy średnich przedsiębiorstw gospodarki turystycznej według kwartałów**



Jednostki duże tzn. podmioty zatrudniające 50 i więcej osób najkorzystniejsze wyniki finansowe odnotowały w całym 2007 roku. Udział przychodów netto ze sprzedaży usług

i towarów w przychodach z całokształtu działalności w jednostkach dużych wzrastał z roku na rok i średnio stanowił 98,0 %. Największe przychody netto osiągnęły podmioty związane z rękodziełem, sprzedażą detaliczną (grupa „Rękodzieło, sprzedaż detaliczna) oraz bazą noclegową (grupa „Hotele”). W strukturze przychodów netto dominują przychody ze sprzedaży towarów, które stanowią 87,3% w 2006 roku, 86,1% w 2007 roku oraz 86,2% w pierwszym półroczu 2008 roku. Największą sprzedaż towarów osiągnęły podmioty zajmujące się sprzedażą detaliczną, rękodziełem (grupa „Rękodzieło, sprzedaż detaliczna”) oraz działalnością gastronomiczną (grupa „Restauracje”).

**Wykres 27. Struktura przychodów dużych przedsiębiorstw gospodarki turystycznej Krakowa według kwartałów**



Wartość podatku VAT należnego, która została naliczona przy sprzedaży towarów i usług przez jednostki duże działające w obszarze gospodarki turystycznej w Krakowie pokazuje poniższa tabela.

**Tabela 23. Wartość podatku VAT należnego w jednostkach dużych (w tys. zł)**

Wyszczególnienie	2006	2007	I-II kw.2008
Przychody ze sprzedaży usług i towarów	4824913	5269476	2760334

VAT należny	987737	1055125	555614
-------------	--------	---------	--------

Zysk netto osiągnęły wszystkie duże jednostki działające w Krakowie w obszarze gospodarki turystycznej w okresie od trzeciego kwartału 2006 roku do końca 2007 roku, z wyjątkiem podmiotów z grupy „Restauracje”, w których w IV kwartale 2007 roku wystąpiła niewielka strata. W pierwszym kwartale 2008 roku w grupie „Hotele” zanotowano stratę, a podmioty z pozostałych grup osiągnęły zysk. W II kwartale 2008 roku wszystkie badane podmioty miały zysk.

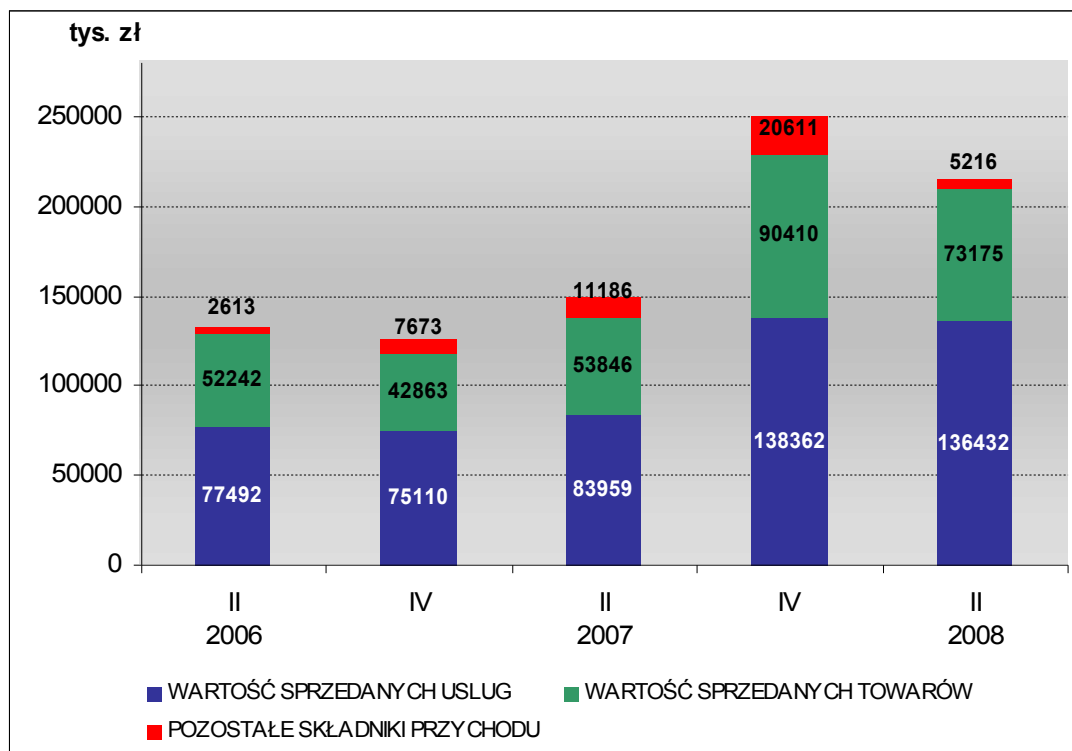
W 2007 roku w Krakowie odnotowano duży wzrost nakładów poniesionych przez jednostki duże na zakup i modernizację środków trwałych. Wartość nakładów inwestycyjnych poniesionych przez te jednostki w 2007 roku wyniosła 251263 tys. zł. W największym stopniu inwestowały podmioty prowadzące działalność związaną z bazą noclegową (grupa „Hotele”) oraz transportem (grupa „Transport”).

**Tabela 24. Wartość towarów i usług w jednostkach dużych i średnich (w tys. zł)**

Wyszczególnienie	2006	2007	I-II kw. 2008
<b>JEDNOSTKI DUŻE</b>			
Przychody netto ze sprzedaży	4834222	5278439	2767138
w tym			
Wartość usług	603099	726856	375946
wartość towarów	4221814	4542620	2384388
<b>JEDNOSTKI ŚREDNIE</b>			
Przychody netto ze sprzedaży	247548	386393	209592
w tym			
Wartość usług	152602	222321	136432
wartość towarów	95105	144256	73175

Podmioty związane z gospodarką turystyczną, zatrudniające od 10 do 49 osób tzn. jednostki średnie, począwszy od 2006 roku osiągają korzystne wyniki finansowe. Udział przychodów netto ze sprzedaży usług i towarów w przychodach z całokształtu działalności stanowił w grupie tych podmiotów 97,0%. Tak jak w jednostkach dużych, największe przychody osiągnęły podmioty zajmujące się rękodzielnictwem, sprzedażą detaliczną (grupa „Rękodzieło, sprzedaż detaliczna”) oraz bazą noclegową (grupa „Hotele”).

**Wykres 28. Struktura przychodów średnich przedsiębiorstw gospodarki turystycznej Krakowa według kwartałów**



W strukturze przychodów netto w jednostkach średnich dominują usługi, które stanowią 61,6% w 2006 roku, 57,5% w 2007 roku oraz 65,1% w pierwszym półroczu 2008 roku. Największą sprzedaż usług osiągnęły podmioty działające w grupie organizatorów turystyki (grupa „Biura, podróży, przewodnicy”).

Wartość podatku VAT należnego, która została naliczona przy sprzedaży usług i towarów przez jednostki średnie prowadzące działalność w obszarze gospodarki turystycznej w Krakowie przedstawia poniższa tabela.

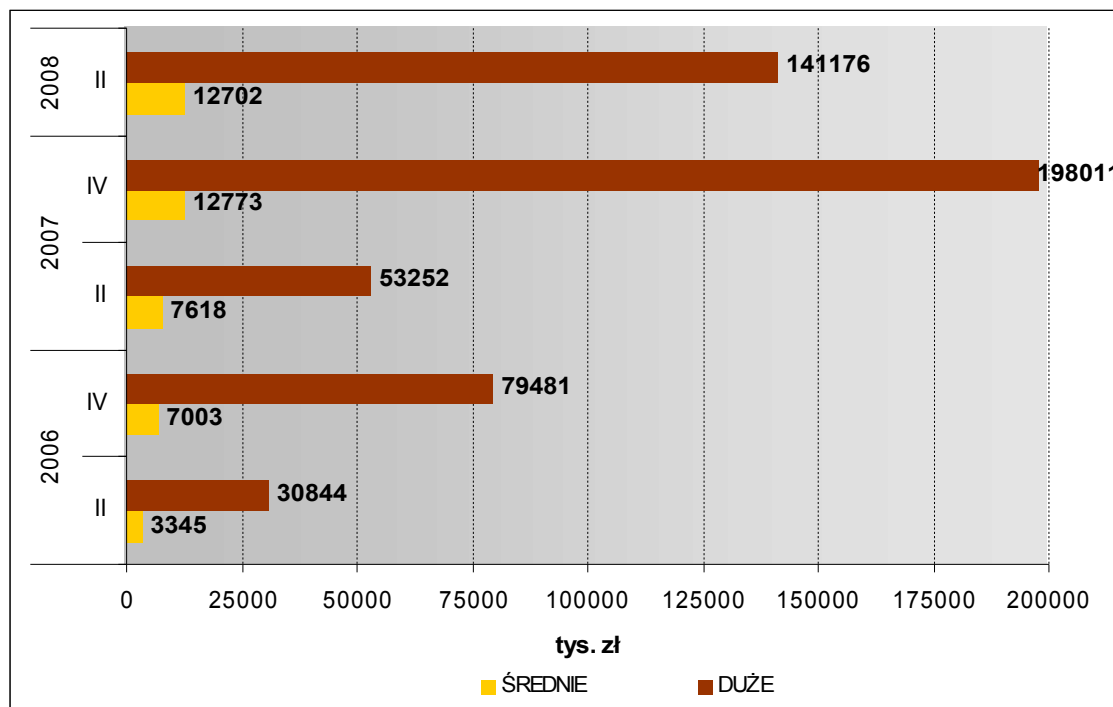
**Tabela 25. Wartość podatku VAT należnego w jednostkach średnich (w tys. zł.)**

Wyszczególnienie	2006	2007	I-II kw. 2008
Przychody ze sprzedaży usług i towarów	247707	366577	209607
VAT należny	34976	60111	30243

W jednostkach średnich obserwujemy w kolejnych latach systematyczny wzrost nakładów na środki trwałe, głównie w jednostkach zajmujących się bazą noclegową i działalnością gastronomiczną. W 2007 roku jednostki średnie zainwestowały na pozyskanie środków

trwałych 20391 tys. zł, a już w pierwszym półroczu 2008 roku nakłady osiągnęły wartość 12702 tys. zł.

**Wykres 29. Nakłady na środki trwałe wśród średnich i dużych przedsiębiorstw gospodarki turystycznej według kwartałów**



W grupie „Kultura, rozrywka” przychody z całokształtu działalności wzrosły z 223863 tys. zł w 2006 r do 264562 tys. zł. w roku następnym. Koszty uzyskania tych przychodów w 2006 roku stanowiły 97,8% (219036 tys. zł), a w 2007 roku 99,2 % (262431 tys. zł). Największy udział w przychodach miały krakowskie teatry i muzea, których dane prezentuje poniższa tabela.

**Tabela 26. Teatry i muzea w Krakowie-wybrane dane finansowe za lata 2006 i 2007( w tys. zł)**

Wyszczególnienie	2006	2007
<b>TEATRY</b>		
Przychody z całokształtu działalności	88255	96681
Przychody netto ze sprzedaży	24913	27781
Koszty z całokształtu działalności	87361	95913
<b>MUZEA</b>		
Przychody z całokształtu działalności	75163	85019
Przychody netto ze sprzedaży	15932	19554
Koszty z całokształtu działalności	73992	84209

## 2.5. Wartość sprzedaży detalicznej i infrastruktura handlowa

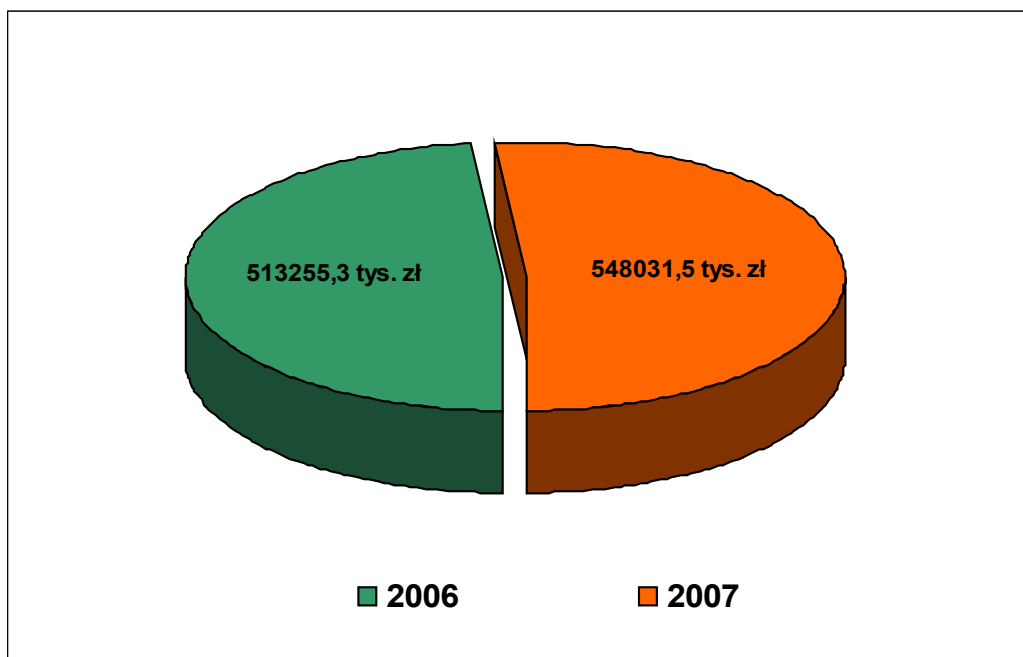
Dane dotyczące sprzedaży detalicznej pochodzą z rocznego sprawozdania o sieci handlowej sporządzanego przez jednostki o liczbie pracujących 10 osób i więcej.

Wartość sprzedaży detalicznej w Krakowie dla omawianej grupy podmiotów działających w obszarze gospodarki turystycznej (jednostki duże i średnie) w 2006 roku wyniosła 513255 tys. zł i była prowadzona na 14664 m<sup>2</sup> powierzchni sprzedażowej, natomiast w 2007 roku nastąpił wzrost tej sprzedaży o 6,8% i wyniósł on 548031 tys. zł. Sprzedaż w 2007 roku prowadzona była na nieco mniejszej powierzchni sprzedażowej 14549 m<sup>2</sup>. Porównanie powyższych danych z danymi uzyskanymi z tych samych sprawozdań w odniesieniu do całego miasta Krakowa przedstawia tabela:

Tabela 27. Wartość i powierzchnia sprzedaży

Rok	Powierzchnia sprzedaży (m <sup>2</sup> )	Wartość sprzedaży (tys. zł)
Obszar gospodarki turystycznej		
2006	14664	513255
2007	14549	548032
Wszystkie rodzaje działalności		
2006	203389	3687417
2007	214868	4104362

Wykres 30. Wartość sprzedaży w gospodarce turystycznej w Krakowie



Warto zauważyć, że udział wartości sprzedaży uzyskanej przez podmioty z obszaru gospodarki turystycznej stanowił w 2006 roku aż 13,9% wartości sprzedaży deklarowanej przez wszystkie podmioty z Krakowa, a w roku następnym był tylko nieco mniejszy tzn. 13,4%. Udział powierzchni sprzedażowej to 7,2 % w roku 2006 i 6,8% w roku 2007.

## **2.6. Liczba wolnych miejsc pracy**

Dane o wolnych miejscach pracy pochodzą z kwartalnego badania popytu na pracę, które ma charakter reprezentacyjny i obejmuje podmioty gospodarki narodowej o liczbie zatrudnionych 1 lub więcej osób.

Wolne miejsca pracy – to miejsca pracy powstałe w wyniku ruchu zatrudnionych, bądź nowo utworzone, w stosunku, do których spełnione zostały jednocześnie trzy warunki:

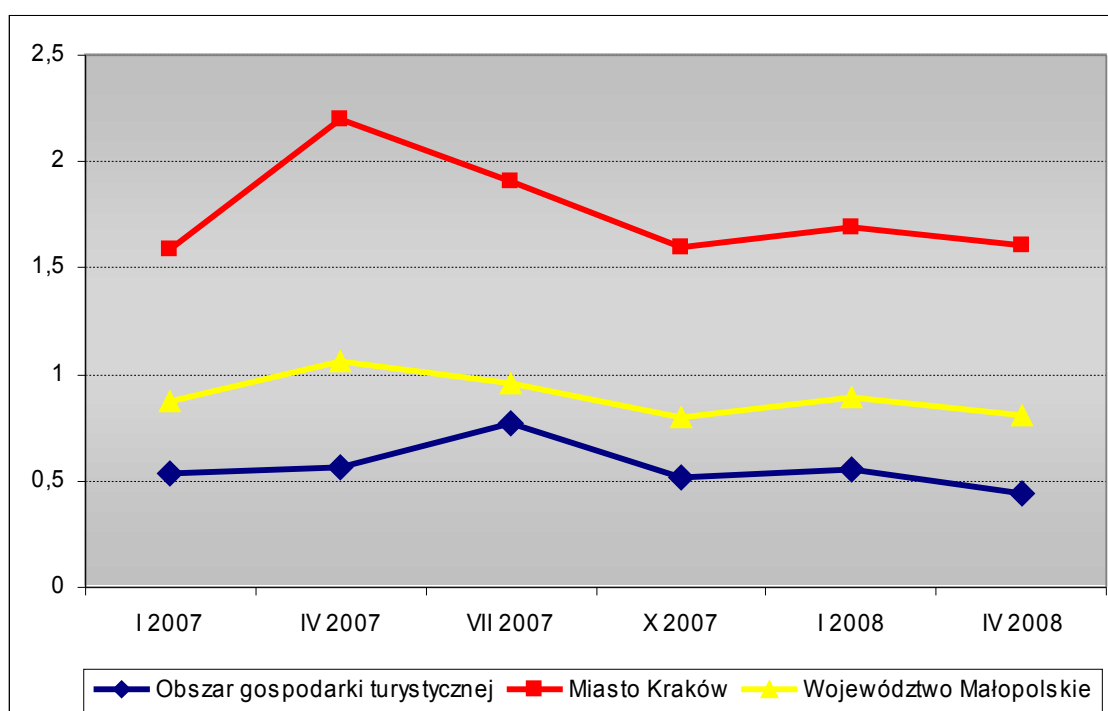
- 1) miejsca pracy w dniu sprawozdawczym były faktycznie nie obsadzone,
- 2) pracodawca czynił starania, aby znaleźć osoby chętne do podjęcia pracy,
- 3) w przypadku znalezienia właściwych kandydatów, pracodawca byłby gotów do natychmiastowego przyjęcia tych osób.

Z badania popytu na pracę uzyskano informacje dotyczącą między innymi liczby podmiotów, które zostały wybrane do badania i jednocześnie wypełniły sprawozdanie oraz liczby wolnych miejsc pracy przypadającej na 1 podmiot w poszczególnych kwartałach. Obliczeń dokonano w trzech następujących kategoriach: obszar gospodarki turystycznej, ogółem miasto Kraków oraz województwo małopolskie. Zaobserwować można, iż w obszarze gospodarki turystycznej największa średnia liczba wolnych miejsc pracy przypada na III kwartał, czyli na okres wakacyjny. Natomiast w Krakowie oraz w Małopolsce najwyższa średnia liczba wolnych miejsc pracy przypada na II i III kwartał a więc na okres wiosenno-letni. Szczegółowe dane zawarte są w tabeli 28 oraz na wykresie 31.

**Tabela 28. Średnia liczba wolnych miejsc pracy przypadająca na 1 podmiot w poszczególnych kwartałach**

Wyszczególnienie	2007				2008	
	I	II	III	IV	I	II
Obszar gospodarki turystycznej	0,54	0,56	0,77	0,52	0,55	0,44
Ogółem miasto Kraków	1,59	2,20	1,91	1,60	1,69	1,61
Województwo małopolskie	0,87	1,06	0,96	0,80	0,89	0,81

**Wykres 31. Średnia liczba wolnych miejsc pracy przypadająca na 1 podmiot w poszczególnych kwartałach**





## Podsumowanie

Zamieszczone w raporcie informacje pochodzą z badań statystycznych przeprowadzonych w latach 2006 – 2008. Ze względu na dość krótki horyzont czasowy oraz niewystarczającą nieraz kompletność i reprezentatywność analizowanych prób, zaprezentowane wyniki powinny być traktowane jako pewne wskazanie poglądowe zmian zachodzących w obrębie turystyki miasta Krakowa. Prezentowane wskaźniki potwierdzają dobrą sytuację turystyki w Krakowie w 2007 roku. Pod względem ilości turystów, wykorzystania miejsc noclegowych oraz wyników finansowych ten właśnie rok był najkorzystniejszy. Na podstawie danych z pierwszego półrocza 2008 roku obserwuje się nieznaczne osłabienie dynamiki ruchu turystycznego w Krakowie. W oparciu o dostępne dane trudno jest jednak stwierdzić czy jest to oznaka zmiany ogólnego trendu – oznaczająca spadek - czy tylko osłabienie tempa wzrostu liczby odwiedzających i korzystających z noclegów w Krakowie. Dane z kolejnych miesięcy lub kwartałów pozwolą na określenie trwalszych tendencji. W związku z tym wydaje się, że obserwacja obszaru gospodarki turystycznej miasta Krakowa powinna być kontynuowana, a jej zakres nawet rozszerzony.