

**Szanowni Państwo!**

*Jak co roku prezentujemy Państwu „Raport o Stanie Miasta Krakowa”. Tym razem dotyczy on 1996 roku, kolejnego roku, w którym następują zauważalne zmiany w funkcjonowaniu i obrazie naszego miasta. Niewątpliwie największa w tym zasługa samych Krakowian. Raport wydajemy z myślą przede wszystkim o mieszkańcach Krakowa, by wszyscy, którzy interesują się w jaki sposób samorząd gospodaruje i zarządza powierzonym mu miastem, mogli znaleźć odpowiedź jakie są efekty wydawanych pieniędzy podatników.*

*Tworzenie Planu Rozwoju Miasta, coroczne konstruowanie budżetu miasta nie jest wolne od sporów o priorytety i o poszczególne zadania. Udało się uzyskać porozumienie co do konieczności zdecydowanej poprawy infrastruktury komunalnej dotyczącej stanu dróg i torowisk, odnowy taboru publicznej komunikacji miejskiej, uzbrojenia terenów pod budownictwo mieszkaniowe, rozwoju infrastruktury komunalnej poprawiającej jakość życia szczególnie mieszkańcom osiedli peryferyjnych. Jeśli do tego dolożyć dbałość o oświatę w zakresie szkolnictwa podstawowego i średniego, ochronę zdrowia i pomoc społeczną, a także dbałość o ochronę zabytków oraz szeroki program remontowy budynków komunalnych przy jednoczesnym zapewnieniu normalnego funkcjonowania miasta, wówczas dopiero można ocenić wysiłek finansowy budżetu. Realizowana „wielka modernizacja Krakowa” powinna w stosunkowo krótkim czasie nadrobić zaniedbania kilkudziesięciu lat powojennych. Stąd decyzja Rady Miasta o finansowaniu ważnych inwestycji z obligacji komunalnych. Dotyczy to takich przedsięwzięć jak Krakowskie Centrum Komunikacyjne, modernizacje ważnych ciągów komunikacyjnych np. ulicy Wielickiej wraz z węzłem z ulicami Powstańców Śląskich i Powstańców Wielkopolskich, ulica Armii Krajowej i inne. Ważnym wyzwaniem jest program kulturalny „Kraków 2000” związany z przyznaniem naszemu miastu, razem z ośmioma innymi miastami Europy miana Miasta Kultury Europejskiej na rok 2000. Rozpoczęty w J 996 roku program, mimo licznych trudności i kłopotów, był wielkim wydarzeniem artystycznym. Szczególne podziękowania należą się p. Andrzejowi Wajdzie, który patronował tym wydarzeniom wspierany przez p. Krystynę Zachwatowicz.*

*Mam nadzieję, iż Raport o stanie miasta będzie dobrym materiałem bazowym dla praktyków i teoretyków zajmujących się profesjonalnie zarządzaniem miastem, a także dla ludzi biznesu, którzy swoją przyszłość wiążą z Krakowem, jako dobrym miejscem dla lokowania inwestycji.*

*Życząc przyjemnej i pożytecznej lektury pozostaję z szacunkiem*

*Prezydent Miasta Krakowa*



**Zespół redakcyjny składa serdeczne podziękowania wszystkim instytucjom, które udostępniając dane przyczyniły się do powstania Raportu o Stanie Miasta Krakowa 1996r, szczególnie dziękujemy:**

Sądowi Apelacyjnemu w Krakowie  
Sądowi Wojewódzkiemu w Krakowie  
Komendzie Wojewódzkiej Policji w Krakowie  
Prokuraturze Wojewódzkiej w Krakowie  
Przedsiębiorstwu Państwowemu „Porty Lotnicze” Kraków Balice  
Południowej Dyrekcji Okręgowej Kolei Państwowych  
Akademii Wychowania Fizycznego  
Akademii Muzycznej  
Akademii Górniczo - Hutniczej  
Akademii Ekonomicznej  
Akademii Sztuk Pięknych  
Akademii Rolniczej  
Uniwersytetowi Jagiellońskiemu  
Papieskiej Akademii Teologicznej  
Państwowej Wyższej Szkole Teatralnej  
Politechnice Krakowskiej  
Wydziałowi Filozoficznemu Towarzystwa Jezusowego  
Wyższej Szkole Pedagogicznej  
Wyższej Szkole Handlowej  
Wyższej Szkole Zarządzania i Bankowości  
Profesjonalnej Szkole Biznesu  
Zakładowi Gazowniczemu w Krakowie  
Telekomunikacja Polska S.A  
Urzędowi Statystycznemu w Krakowie  
Urzędowi Wojewódzkiemu w Krakowie  
Wojewódzkiemu Urzędowi Pracy  
Miejskiemu Ośrodkowi Pomocy Społecznej  
Miejskiemu Przedsiębiorstwu Wodociągów i Kanalizacji  
Miejskiemu Przedsiębiorstwu Energetyki Ciepłej  
Straży Miejskiej  
Wojewódzkiemu Inspektoratowi Ochrony Środowiska

**Ponadto zespół redakcyjny dziękuje wszystkim Wydziałom i Biurom Urzędu Miasta Krakowa**

RAPORT O STANIE MIASTA za 1996 rok  
należy traktować jako sprawozdanie z realizacji  
PLANU GOSPODARCZEGO na rok 1996

Opracował zespół pod kierownictwem A. Noworóla w składzie:  
W. Gorczyca, A. Grochowicz, E. Kasprzyk, A. Kwaśniak, A. Mancewicz, M.  
Owsiany, W. Piątkowski, J.Sala, A. Sennik, W. Wańkowicz, M. Żak

## 0.1. Informacja ogólna o Krakowie

Kraków, dawna stolica Polski, do dziś jest jednym z najważniejszych ośrodków miejskich w kraju. Kraków pozostaje regionalnym centrum życia społecznego, gospodarczego i kulturalnego. Rola naszego miasta wynika dzisiaj nie tylko z żywej obecności dziedzictwa historycznego, ale i z udziału jego mieszkańców we wszystkich ważnych dla Polski sferach aktywności publicznej.

Gmina Miasta Krakowa położona jest w Dolinie Wisły, w geologicznej niecce, zamkniętej od zachodu zrębowymi pagórami Bramy Krakowskiej. Przeważają tu słabe wiatry zachodnie a ok. 30 % dni w ciągu roku to cisze. W ubiegłych 40 latach, w związku z rozbudowywanym tu przemysłem ciężkim, sytuacja taka bardzo niekorzystnie wpływała na jakość powietrza w Krakowie.

Zajmując powierzchnię 327 km<sup>2</sup> miasto liczy 740,7 tyś. stałych mieszkańców. Około 30% powierzchni miasta to tereny zabudowane (tzw. tereny osiedlowe i pozostałe), ok. 9% to tereny komunikacyjne, natomiast aż ok. 51% zajmują użytki rolne. Gęstość zaludnienia wynosi średnio 2266 mieszkańców na 1 km<sup>2</sup> i jest zróżnicowana od ok. 700 mieszkańców w dzielnicy VII do 16700 - w dzielnicy XVI.

Rok 1996 był kolejnym etapem wprowadzania nowego ładu społecznego i gospodarczego, opartego o mechanizmy demokracji i ekonomii wolnorynkowej. Panorama najważniejszych zjawisk charakteryzujących życie naszego miasta nie może ograniczyć się do efektów działalności organów samorządowych. Prezentując te zjawiska, a zwłaszcza życie gospodarcze Krakowa, odwołać się należy do danych statystycznych, ujmujących zarówno indywidualną aktywność obywateli miasta, jak i - wciąż bardzo znaczący - wpływ państwa.

Raport o Stanie Miasta za 1996 rok jest dokumentem, który po raz pierwszy pełni również funkcje sprawozdania z realizacji zapisów Programu Gospodarczego Miasta Krakowa, będącego częścią 5 - letniego Planu Rozwoju Miasta.

W przedkładanym dokumencie dokonaliśmy pełniejszego przeglądu wszystkich dziedzin życia miasta, starając się uchwycić dynamikę zmian i - przy tym - najważniejsze tendencje rozwojowe. Wierzymy, że dla osób zainteresowanych Krakowem, będzie to materiał nie tylko zajmujący, ale i umożliwiający podejmowanie decyzji o charakterze społecznym i gospodarczym.

## 0.2. Demografia

(Dane na podstawie wyników mikrospisu w 1995r. przeprowadzonego przez Urząd Statystyczny w Krakowie w dniu 17 maja 1995r., liczba stałych mieszkańców na dzień 31 grudnia 1996r.)

Tabela 0.1

### Wybrane wskaźniki demograficzne dla kraju, województwa i Krakowa

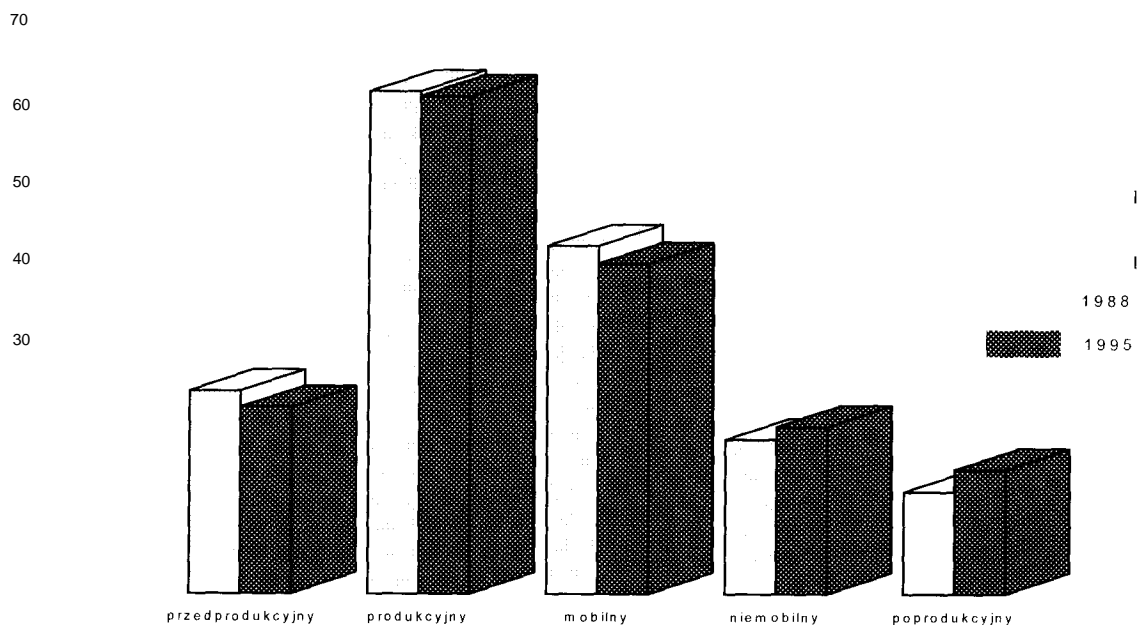
wskaźniki	1995			1996		
	kraj	województwo	Kraków	kraj	województwo	Kraków
liczba ludności w tyś.	38609,4	1241,4	745,0	38639,3	1239,7	740,7
gęstość zaludnienia na 1 km <sup>2</sup>	123	381	2280	124	381	2266
kobiety na 100 mężczyzn	106	108,6	112,6	105,6	109,0	113,2
przyrost naturalny	1,2	0,1	-1,4	1,1	0,2	-1,3
saldo migracji	b.d	1,4	0,9	b.d	2,2	2,1

źródło: Urząd Statystyczny

Mieszkańcy Krakowa stanowią ok. 1,9% ludności Polski i 59% mieszkańców województwa krakowskiego, miasto liczy 740,7 tys. stałych mieszkańców (dane na 31.XII.96). Oznacza to niewielki spadek liczby mieszkańców, który utrzymuje się od kilku ostatnich lat. Przyczyną tego jest ujemny przyrost naturalny oraz - a właściwie głównie - zmniejszenie się ludności w gospodarstwach zbiorowego zamieszkania. Wiele z hoteli robotniczych zamieniło się w hotele turystyczne. Opłaty za pobyt i wyżywienie w internatach znacznie wzrosły co doprowadziło w konsekwencji do ograniczenia liczby uczniów korzystających z ich usług. Młodzieży uczącej się bardziej opłaca się niekiedy codziennie dojeżdżać do szkoły w Krakowie. Na ludność Krakowa składa się ok. 47% mężczyzn i ok. 53% kobiet. Wskaźnik feminizacji w ostatnich latach nieznacznie wzrasta, od 1988 powiększył się o 1 kobietę na 100 mężczyzn. Rozkład płci według grup wiekowych jest nierównomierny - do ok. 30 roku życia przewagę ilościową mają mężczyźni, później występuje zjawisko tzw. "nadumieralności mężczyzn". W wieku produkcyjnym znajduje się 61,5% mieszkańców Krakowa, 23,1% w wieku przedprodukcyjnym a 15,4% to kobiety powyżej 60 i mężczyźni powyżej 65 roku życia. Niekorzystnym zjawiskiem jest starzenie się społeczeństwa. Liczba osób w wieku przedprodukcyjnym zmniejszyła się o 10% (w stosunku do 1988r.), natomiast ludność w wieku poprodukcyjnym zwiększyła się aż o 21%.

Wykres 0.1.

### Struktura wiekowa ludności Krakowa



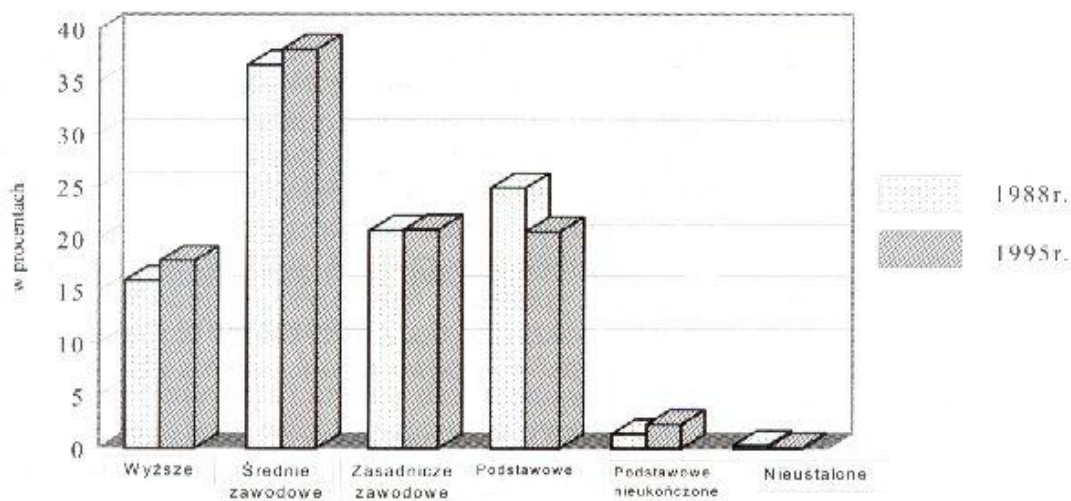
wiek produkcyjny - mężczyźni od 18 - 64 lat, kobiety od 18 - 59 lat  
 grupa mobilna - mężczyźni i kobiety od 18 - 44 lat  
 grupa niemobilna - mężczyźni od 45 - 64 lat, kobiety od 45 - 59 lat  
 wiek podprodukcyjny - mężczyźni w wieku 65 lat i więcej, kobiety w wieku 60 lat i więcej

Prawie 18% mieszkańców legitymuje się wyższym wykształceniem. Poziom wykształcenia ludności Krakowa wykazuje tendencję rosnącą. Wzrost liczby ludności bardziej wykształconej wystąpił na wszystkich poziomach, i tak przyrost liczby osób z wykształceniem wyższym wyniósł 14,3% ( w porównaniu z 1988r.), średnim o 5,6% a zasadniczym zawodowym o 2,3%. Strukturę wykształcenia mieszkańców Krakowa oraz

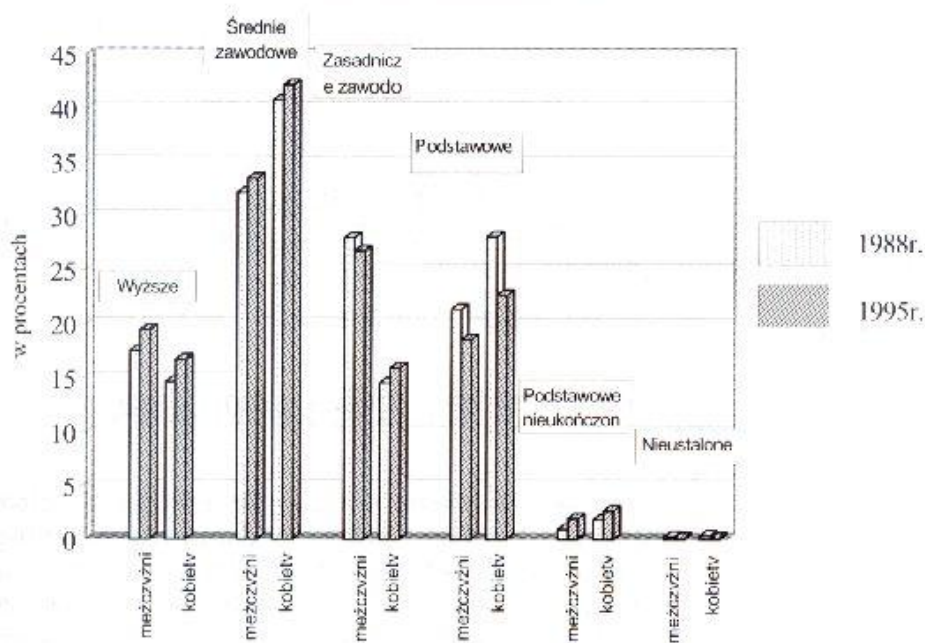
strukturę wykształcenia wg. płci przedstawiają poniższe diagramy.

RAPORT O STANIE MIASTA 1996

## Struktura wykształcenia na terenie miasta Krakowa - ogółem



## Struktura wykształcenia wg płci



Gospodarstwo domowe to wg statystyki zespół ludzi razem mieszkających i wspólnie się utrzymujących (kryterium ekonomiczne). Wspólnot takich doliczono w Krakowie ok 270 tys. (więcej o ok. 15 tys. niż w 1998r.). Przeciętnie w skład jednego gospodarstwa domowego wchodziło ok. 2,7 osób. Tak niska średnia jest wynikiem stosunkowo dużej ilości gospodarstw jednoosobowych, głównie składających się z osób biernych zawodowo

(emerytów i rencistów).

RAPORT O STANIE MIASTA 1996

### **0.3. Zakres działania samorządu i ustawa miejska**

Ustawa z dnia 8 marca 1990 r. o samorządzie terytorialnym określa, iż do zakresu działania gminy należą wszystkie sprawy publiczne o znaczeniu lokalnym nie zastrzeżone ustawami na rzecz innych podmiotów oraz, że zaspokajanie zbiorowych potrzeb wspólnoty należy do zadań własnych gminy.

Łącznie z uchwalonymi później ustawami o pracownikach samorządowych oraz o podziale zadań i kompetencji pomiędzy organy gminy a organy administracji rządowej stanowi ona podstawę odbudowy systemu samorządności w Polsce. W szczególności przedmiotowe ustawy dają samorządowi prawo do określania formy działających w sferze zaspokajania potrzeb mieszkańców jednostek gminy. Zakładają, iż samorzady sukcesywnie poszerzać będą swój zakres działania. Przejawem takiej aktywności Gminy Kraków w powiększaniu zakresu działania było przyjęcie szkół podstawowych już w 1992 r. Kolejny krok w przejmowaniu zadań przez Gminę nastąpił w grudniu 1993 r. Na mocy porozumienia między Wojewodą Krakowskim a Prezydentem Miasta Krakowa. Gmina w roku 1994 przejęła prowadzenie spraw w zakresie:

- gospodarki gruntami
- prawa geodezyjnego
- zarządzania drogami
- pomocy społecznej
- służby zdrowia
- kultury
- szkolnictwa ponadpodstawowego
- administracji specjalnej.

W pierwszym kwartale 1995 r. Gmina wycofała się z niektórych przyjętych zadań. Powodem było nie zapewnienie przez administrację rządową odpowiedniej bazy ekonomicznej do realizacji przyjętych zadań. Dotyczyło to:

- pomocy społecznej
- służby zdrowia
- szkolnictwa ponadpodstawowego (z wyjątkiem 7 liceów ogólnokształcących)
- kultury (częściowo)
- administracji specjalnej (częściowo).

W listopadzie 1995 r na mocy umów Gmina Miasta Krakowa przejęła od Kuratorium Oświaty prowadzenie inwestycji z zakresu szkół podstawowych. Kolejne powiększenie zakresu działania Gminy następuje w wyniku wejścia w życie z dniem 1 stycznia 1996 r. ustawy o zmianie zakresu działania niektórych miast oraz o miejskich strefach usług publicznych z dnia 11 grudnia 1995 r - tzw. ustawy o wielkich miastach".



W szczególności Gmina przejmuje do prowadzenia jako zadanie własne :

- szkoły ponadpodstawowe, artystyczne liii stopnia oraz medyczne
- przedszkola i szkoły specjalne
- instytucje kultury wpisane do rejestru przez Wojewodę
- inne placówki publiczne o charakterze kulturalnym
- publiczne zakłady opieki zdrowotnej.

Zatem w okresie od wprowadzenia samorządu terytorialnego zakres działania Gminy Kraków ulega systematycznie zwiększeniu. Problemem pozostaje nowelizacja postanowień ustawy o finansowaniu gmin zapewniająca samorządom odpowiednie warunki materialne do realizacji podejmowanych zadań.

#### **0.4. Administracja Państwowa**

Administracja Wojewódzka

##### **Ważniejsze instytucje i urzędy działające w Krakowie**

Kraków jest siedzibą Urzędu Wojewódzkiego i organów Administracji Państwowej z nim związanych, a między innymi:

- Delegatury Urzędu Antymonopolowego
- Delegatury Ministerstwa Przekształceń Własnościowych,
- Biura Planowania Regionalnego w Krakowie Centralnego Urzędu Planowania
- Regionalnej Izby Rozrachunkowej,
- Urzędu Kontroli Skarbowej,
- Państwowej Agencji Radiokomunikacyjnej,
- Okręgowego Urzędu Miar,
- Wojewódzkiego Urzędu Statystycznego,
- Wojewódzkiego Urzędu Pracy,
- Dyrekcji Okręgowej Dróg Publicznych,
- Państwowej Inspekcji Ochrony Środowiska,
- Państwowej Inspekcji Handlowej,
- Państwowej Inspekcji Pracy,
- Wojewódzkiej Stacji Sanitarno - Epidemiologicznej.

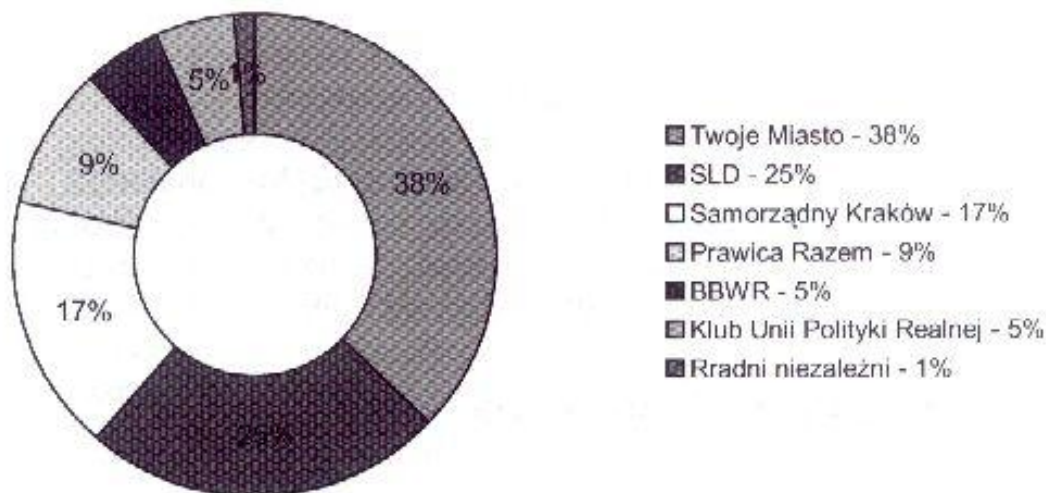
#### **0.5. Administracja Samorządowa**

##### **Rada Miasta Krakowa**

Kadencja Rady Miasta Krakowa Rozpoczęła się 26 lipca 1994r. W Jej skład wchodzi 75 radnych, z następujących klubów:

- Twoje Miasto	- 28 radnych
- Sojusz Lewicy Demokratycznej	- 18 radnych
- Samorządny Kraków	- 13 radnych
- Prawica Razem	- 7 radnych
- BBWR	- 4 radnych
- Klub Unii Polityki Realnej	- 4 radnych
- Radni niezależni	- 1 radny

RAPORT O STANIE MIASTA 1996



Przewodniczącym Rady Miasta Krakowa jest Stanisław Handzlik.

Wiceprzewodniczącymi są: Aleksander Braś, Paweł Pytko i Ryszard Zieliński.

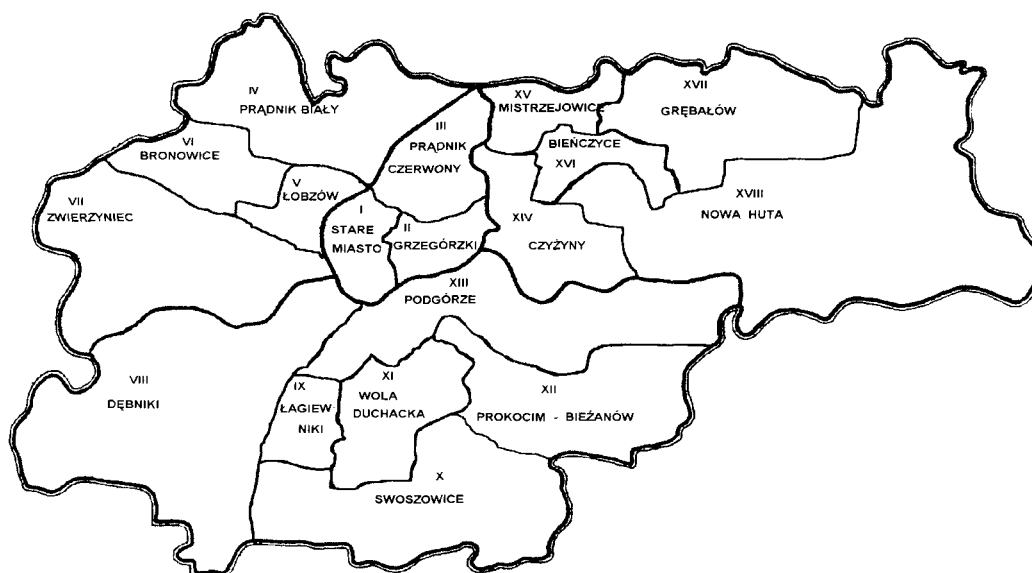
Rada powołała spośród swego składu Komisję Główną, Komisję Regulaminową i dziesięć komisji roboczych. W 1996r. powstały dwie nowe komisje Komisję do spraw Dzielnic i Inicjatyw Lokalnych i Komisję do spraw Kultury i Sportu.

Prezydentem miasta Krakowa drugą kadencję jest Józef Lassota. Pozostałymi członkami Zarządu w 1996 roku byli:

- Krzysztof Pakoński - Wiceprezydent ds. ustroju administracyjnego i finansów miasta.
- Jacek Banaś - Wiceprezydent ds. gospodarki mieniem i zagospodarowania miasta.
- Jan Friedberg - Wiceprezydent ds. infrastruktury i gospodarki komunalnej.
- Krzysztof Górlich - Wiceprezydent ds. rozwoju gospodarczego i przestrzennego, kultury oraz promocji.
- Barbara Bubula
- Jerzy Spolitakiewicz

### Dzielnice Pomocnicze

Na podstawie Ustawy o Samorządzie Terytorialnym Miasto Kraków jest podzielone na 18 Pomocniczych Dzielnic Samorządowych.



<i>Dzielnica I - STARE MIASTO</i>	<i>Dzielnica X-SWOSZOWICE</i>
<i>Dzielnica II - GRZEGÓRZKI</i>	<i>Dzielnica XI - WOLA DUCHACKA</i>
<i>Dzielnica III - PRĄDNIK CZERWONY</i>	<i>Dzielnica XII - PROKOCIM- BIEŻANÓW</i>
<i>Dzielnica IV - PRĄDNIK BIAŁY</i>	<i>Dzielnica XIII - PODGÓRZE</i>

<i>Dzielnica V - ŁOBZÓW</i>	<i>Dzielnica XIV - CZYŻNY</i>
<i>Dzielnica VI - BRONOWICE</i>	<i>Dzielnica XV - MISTRZEJOWICE</i>
<i>Dzielnica VII - ZWIERZYNIEC</i>	<i>Dzielnica XVII - BIENCZYCE</i>
<i>Dzielnica VIII - DĘBNIKI</i>	<i>Dzielnica XVII - GRĘBAŁÓW</i>
<i>Dzielnica IX - LA GIEWNIKI</i>	<i>Dzielnica XVIII - NOWA HUTA</i>

Gospodarzami Dzielnic są Rady Dzielnic. W ich skład wchodzi Radni wybrani przez mieszkańców. Kadencja Rad Dzielnic trwa cztery lata. Na czele Rady stoi Przewodniczący Rady wybrany spośród Radnych Dzielnic. Rady Dzielnic zajmują się sprawami mieszkańców, wskazują, między innymi, inwestycje, które ich zdaniem powinny być realizowane ze środków Gminy. Propozycje te są uwzględniane w Budżecie Gminy i podlegają akceptacji Rady Miasta.

Każda z 18 Dzielnic, na cele inwestycji wskazanych przez Radę Dzielnic, otrzymała w 1996r. 350 tys. zł. Pieniądze te zostały rozdysponowane między innymi na cele remontów i wyposażenia żłobków, przedszkoli, szkół podstawowych i ośrodków zdrowia, bibliotek, placów zabaw, likwidacji niskiej emisji poprzez przyłączanie osiedli do miejskiej sieci ciepłowniczej, remontów ulic, utrzymania zieleńców miejskich.

#### 0. WSTĘP

## **0.6. Przedstawicielstwa dyplomatyczne oraz ważniejsze instytuty, placówki naukowe i banki**

### **Placówki dyplomatyczne**

Konsulat Generalny Republiki Francuskiej  
Konsulat Generalny Republiki Federalnej Niemiec  
Konsulat Generalny Federacji Rosyjskiej  
Konsulat Generalny Stanów Zjednoczonych  
Konsulat Generalny Republiki Austriackiej  
Konsul Honorowy Meksyku

### **Placówki związane z nauką**

Polska Akademia Nauk  
Polska Akademia Umiejętności  
Naczelna Organizacja Techniczna  
Międzynarodowe Centrum Kultury  
Krakowski Instytut Nieruchomości  
Małopolski Instytut Samorządności Terytorialnej  
Instytut Turystyki  
Wiele Instytutów branżowych

### **Banki**

Bank Przemysłowo Handlowy SA  
Bank Współpracy Regionalnej SA  
Bank Depozytowo Kredytowy  
Bank Gospodarki Żywnościowej  
Bank Handlowy SA  
Bank Polska Kasa Opieki SA  
Bank Rozwoju Eksportu SA  
Bank Spółdzielczy  
Bank Spółdzielczy Rzemiosła  
Bank Zachodni  
Krakowski Bank Mieszkaniowy INTERKRAKBANK SA  
Pierwszy Komercyjny w Lublinie  
Pierwszy Polsko Amerykański Bank w Krakowie  
INWESTBANK Powszechny Bank Budowlany SA  
Krakowskie Towarzystwo Bankowe  
Łódzki Bank Rozwoju SA  
Narodowy Bank Polski  
Powszechna Kasa Oszczędności Bank Państwowy  
Powszechny Bank Kredytowy SA  
PROSPER -BANK  
Bank Ochrony Środowiska  
Bank Śląski SA