



 **Kraków**

## **GDY ZAGRAŻA POWÓDŹ**

Broszura przeznaczona dla osób  
mieszkających na terenach  
zagrożonych powodzią

# WAŻNE TELEFONY

- Centrum Zarządzania Kryzysowego Miasta Krakowa

**tel. 12 616 59 99**

• Nr alarmowy	112
• Straż Pożarna	998
• Policja	997
• Straż Miejska	986
• Pogotowie Ratunkowe	999
• Pogotowie Gazowe	992
• Pogotowie Ciepłownicze	993
• Pogotowie Energetyczne	991
• Pogotowie Wodociągowe	994
	12 424 23 03

- Miejski Ośrodek Pomocy Społecznej – tel. 12 616 53 03
- Ośrodek Interwencji Kryzysowej – tel. 12 421 92 82
- Zarząd Dróg Miasta Krakowa – tel. 12 616 75 55
- Klimat-Energia-Gospodarka Wodna – tel. 12 616 75 55
- Powiatowy Inspektorat Nadzoru Budowlanego – tel. 12 616 56 40
- Powiatowa Stacja Sanitarno-Epidemiologiczna – tel. 12 644 91 33
- Powiatowy Inspektorat Weterynarii – tel. 12 411 52 69

*Broszura przeznaczona jest dla osób mieszkających na terenach zagrożonych powodzią. Została opracowana przez pracowników Wydziału Bezpieczeństwa i Zarządzania Kryzysowego UMK. Przy jej opracowywaniu wykorzystano materiały zebrane podczas prac nad „Lokalnym Planem Ograniczania Skutków Powodzi i Profilaktyki Powodziowej dla miasta Krakowa” oraz opracowanie pt. „Model kompleksowej ochrony przed powodzią w obszarze dorzecza górnej Wisły na przykładzie województwa małopolskiego” pod redakcją prof. Macieja Maciejewskiego.*

*Powodzi, jako zdarzeń losowych, nie da się uniknąć. Możliwe jest jednak zmniejszenie szkód i strat jakie one powodują. Jednym ze sposobów ograniczania negatywnych skutków powodzi jest właściwe przygotowanie się na nadejście „wielkiej wody” oraz przestrzeganie ściśle określonych zasad postępowania w sytuacji, gdy to już nastąpi. Celem tej broszury jest dostarczenie mieszkańcom zagrożonych powodzią terenów najważniejszych informacji w tym zakresie.*

*Oddając w Państwa ręce tę broszurę, mamy nadzieję, że zawarte w niej wskazówki pozwolą Państwu lepiej zabezpieczyć się przed powodzią, ograniczyć jej skutki oraz sprawniej usunąć wyrządzone przez nią szkody.*

## Spis treści:

Wstęp .....	3
Powódź zagraża – przygotuj się na jej nadejście .....	4
Powódź trwa – jak się zachować? .....	9
Powódź minęła – jak naprawić szkody? .....	14
Mapa poglądowa obszarów zagrożonych powodzią w Krakowie ....	10

## Wstęp

Wisła, zbierająca przed Krakowem wody groźnych dopływów górskich, wielokrotnie zalewała miasto. Rzeka na całym krakowskim odcinku (ok. 36 km długości) jest obecnie obustronnie obwałowana, co w znacznym stopniu zmniejsza zagrożenie powodziowe. Ale nawet jeżeli nie dojdzie do przerwania obwałowań czy przelania się wezbranych wód ponad nimi, to zazwyczaj duża ilość wód gromadzi się w niżej położonych miejscach poza wałami, powodując lokalne podtopienia.

Zagrożenie powodziowe w Krakowie stwarza nie tylko Wisła – przez miasto przepływa szereg mniejszych rzek i potoków o łącznej długości około 100 km. Lokalne podtopienia mogą być również wynikiem gwałtownych i intensywnych opadów deszczu nad Krakowem i nie muszą mieć związku z przepiętnieniem koryt rzek i mniejszych cieków wodnych. Wraz z rozwojem urbanizacji zmniejsza się naturalna możliwość wchłaniania wód opadowych przez grunt (szczelne powierzchnie: parkingi, drogi, dachy), co skutkuje przyspieszeniem spływu wód do niżej położonych miejsc.

**Na mapce załączonej do tego opracowania zaznaczono obszary miasta zagrożone powodzią. Sprawdź czy mieszkasz na którymś z tych terenów.** Lokalne podtopienia w Krakowie najczęściej występują na obszarach zagrożonych powodzią zaznaczonych na mapce oraz w pobliżu mniejszych cieków i rowów melioracyjnych. Mogą jednak wystąpić w każdej innej części miasta w zagłębieniach terenowych oraz wszędzie tam, gdzie nie ma kanalizacji lub gdy istniejąca ma zbyt małą przepustowość.

## Powódź zagraża – przygotuj się na jej nadejście

Powódź może nadejść nagle. Może zmusić Cię do opuszczenia domu lub w nim uwięzić. Co zrobisz, gdy zostaniesz pozbawiony: wody, żywności, gazu, elektryczności i telefonu? Lokalne służby nie są w stanie natychmiastowo udzielić pomocy wszystkim, którzy jej potrzebują. By nie dopuścić do takiej sytuacji:

1. Śledź prognozy meteorologiczne – w przypadku niepokojących zapowiedzi (spodziewanych nawalnych lub długotrwałych opadów deszczu) sprawdź drożność znajdującego się w pobliżu nieruchomości rowu, przepustu, itd. Jeśli jest zatkany lub zamulony wyczyść go, albo zgłoś taką konieczność do Klimat-Energia-Gospodarka Wodna (tel. 12 616 75 55).
2. Opracuj rodzinny plan powodziowy – wszyscy członkowie rodziny powinni wiedzieć co mają robić, kiedy pojawi się zagrożenie. W planie uwzględnij m.in. poziom, do którego podczas poprzedniej powodzi został zalany budynek. Ustal też sposoby opuszczenia pomieszczeń i wybierz najbezpieczniejsze miejsce w budynku, gdzie ewakuujesz rodzinę w krytycznej sytuacji. Wyznacz również miejsce i telefon kontaktowy (do rodziny lub znajomych, mieszkających poza terenem zagrożonym powodzią), pod którym będziecie zostawiać informacje o sobie, jeśli się rozdzielicie.  
Sporządź listę ważnych przedmiotów do zabrania i ustal podział obowiązków członków rodziny w sytuacji zagrożenia.
3. W bezpiecznym okresie przećwicz plan działania z rodziną, a w razie potrzeby uaktualnij go. Pozwoli to uniknąć paniki oraz spowoduje szybsze i skuteczniejsze działania.

### 4. **Ubezpiecz siebie i dobytek!**

5. Jeśli mieszkasz lub pracujesz na obszarach zagrożonych podtopieniami:

- nigdy nie przechowuj w piwnicach cennych rzeczy,
- najbardziej wartościowe elementy wyposażenia biura, warsztatu, itp. umieść na wyższej kondygnacji,
- zabezpiecz dokumenty firmowe, bazy danych o kontrahentach itp.,
- przy okazji remontu pomyśl o przeniesieniu np. kotła na wyższe kondygnacje,
- zastanów się nad przygotowaniem specjalnych osłon na otwory okienne i drzwi, które w czasie zagrożenia, można szybko zamontować np. w postaci rozbieralnych ścianek z paneli wodoodpornych.

6. Przygotuj **zestaw najpotrzebniejszych rzeczy**:

- ważne dokumenty (dowód tożsamości, paszport, legitymacja rencisty/emeryta, akty własności, dokumenty bankowe, polisy),
- pieniądze, karty płatnicze,
- pamiątki rodzinne,
- radiodbiornik na baterie wraz z zapasem baterii, telefon komórkowy z ładowarką,
- latarki z zapasem baterii, świece i zapałki w nieprzemakalnym pojemniku,
- wodę pitną na 3 dni (przynajmniej 1 litr na osobę na dzień) w plastikowych, odpornych na uszkodzenie pojemnikach,
- zapas jedzenia o przedłużonej trwałości, niewymagającego przechowywania w lodówce i łatwego w przygotowaniu oraz dużą ilość wody do gotowania,
- środki czystości (papier toaletowy, ręczniki, mydło, płyn do mycia, osobiste środki higieniczne, worki lub torby plastikowe na odpady, itp.),

- apteczkę z podstawowymi lekami przeciwgorączkowymi, przeciwbólowymi, materiałami opatrunkowymi, bandażami, środkami odkażającymi, itp.,
- leki własne i stosowane przez członków rodziny,
- ciepłą odzież, buty gumowe, koce, śpiwory,
- miskę do mycia, wiadro z pokrywką lub toaletę turystyczną,
- kuchenkę spirytusową, benzynową lub na butlę gazową, sztućce lub niezbędnik (łyżka, nóż),
- duże kawałki materiału w kolorze białym, czerwonym i niebieskim (będą pełnił funkcję flag informacyjnych).

7. **Zadbaj o bezpieczeństwo dzieci, osób chorych, starszych i niepełnosprawnych:**

- odpowiednio wcześniej przewieź je w bezpieczne miejsce,
- pomóż dzieciom zapamiętać najważniejsze informacje o sobie i najbliższych (imiona, nazwiska, adresy i telefony),
- zachęć osoby starsze do przechowywania w widocznym miejscu – np. przy telefonie – instrukcji postępowania w czasie zagrożenia i podstawowych informacji na temat stanu zdrowia (kontakt z najbliższymi, stosowane leki),
- przygotuj dzieciom i osobom starszym kartki z danymi osobowymi, adresem zamieszkania i telefonem kontaktowym do członków rodziny.

8. Zadbaj o bezpieczeństwo zwierząt domowych.

9. Wywieź samochód i inne środki transportu poza teren zagrożony powodzią.

10. Przenieś na wyższe kondygnacje wartościowe rzeczy z piwnicy i nisko położonych pomieszczeń.

11. Zabezpiecz substancje niebezpieczne i toksyczne (oleje, farby, lakiery, benzynę, itp.), **aby nie spowodować zanieczyszczenia**



**środowiska. W przypadku wydostania się substancji szkodliwych na zewnątrz natychmiast powiadom Straż Pożarną.**

12. Jeśli to tylko możliwe opróżnij śmietnik i inne zbiorniki z nieczystościami.

13. Postaraj się **zabezpieczyć budynek:**

- wyłącznikiem głównym wyłącz doływ energii elektrycznej do budynku,
- głównym zaworem przed licznikiem odetnij doływ gazu do wewnętrznej instalacji gazowej,
- zaworem przed wodomierzem odetnij źródło zasilania w wodę,
- zamontuj na stałe zawór zwrotny na wylocie rury kanalizacyjnej odprowadzającej ścieki z budynku (np. w studziencie ściekowej),
- sprawdź działanie klap burzowych (jeżeli takie są) na kanalizacji deszczowej i w razie konieczności napraw je,
- sprawdź szczelność i w razie potrzeby zaślep wszelkie otwory rewizyjne w rurach kanalizacyjnych w piwnicach,
- workami z piaskiem i folią zabezpiecz włązy studzienek kanalizacyjnych i kratki ściekowe kanalizacji deszczowej przed tzw. cofką,
- sprawdź prawidłowość zamknięcia okien i drzwi na niższych kondygnacjach i zabezpiecz je folią i workami z piaskiem,
- zabezpiecz szyby w oknach na niższych kondygnacjach przed rozbiciem przez pływające przedmioty,
- uporządkuj teren wokół budynku i trwale przymocuj wszelkie przedmioty (taczki, drabiny, meble ogrodowe, itp.) tak, aby nie porwała ich woda,
- sprawdź szczelność zbiorników na olej opałowy / gaz propan, zamknij zawory napełniające oraz na wejściu do pieca centralnego ogrzewania,

- spróbuj zabezpieczyć przed uszkodzeniem lub zniszczeniem instalację centralnego ogrzewania – zdemontuj gazowe, olejowe, elektryczne piece centralnego ogrzewania oraz zasobniki ciepłej wody i wynieś je na wyższe kondygnacje budynku,
- zdemontuj skrzydła drzwi wewnętrznych i wynieś razem z innym wyposażeniem na wyższe kondygnacje budynku,
- ułóż worki z piaskiem wokół schodów prowadzących do piwnic oraz wokół pochylni do garaży i innych pomieszczeń piwnicznych,
- uszczelnij workami z piaskiem i folią ogrodzenie wokół posesji
  - tam gdzie są bramy i furtki,
- w zależności od ukształtowania terenu możesz zabezpieczyć dom barierami np. z worków z piaskiem lub ściankami rozbieralnymi.

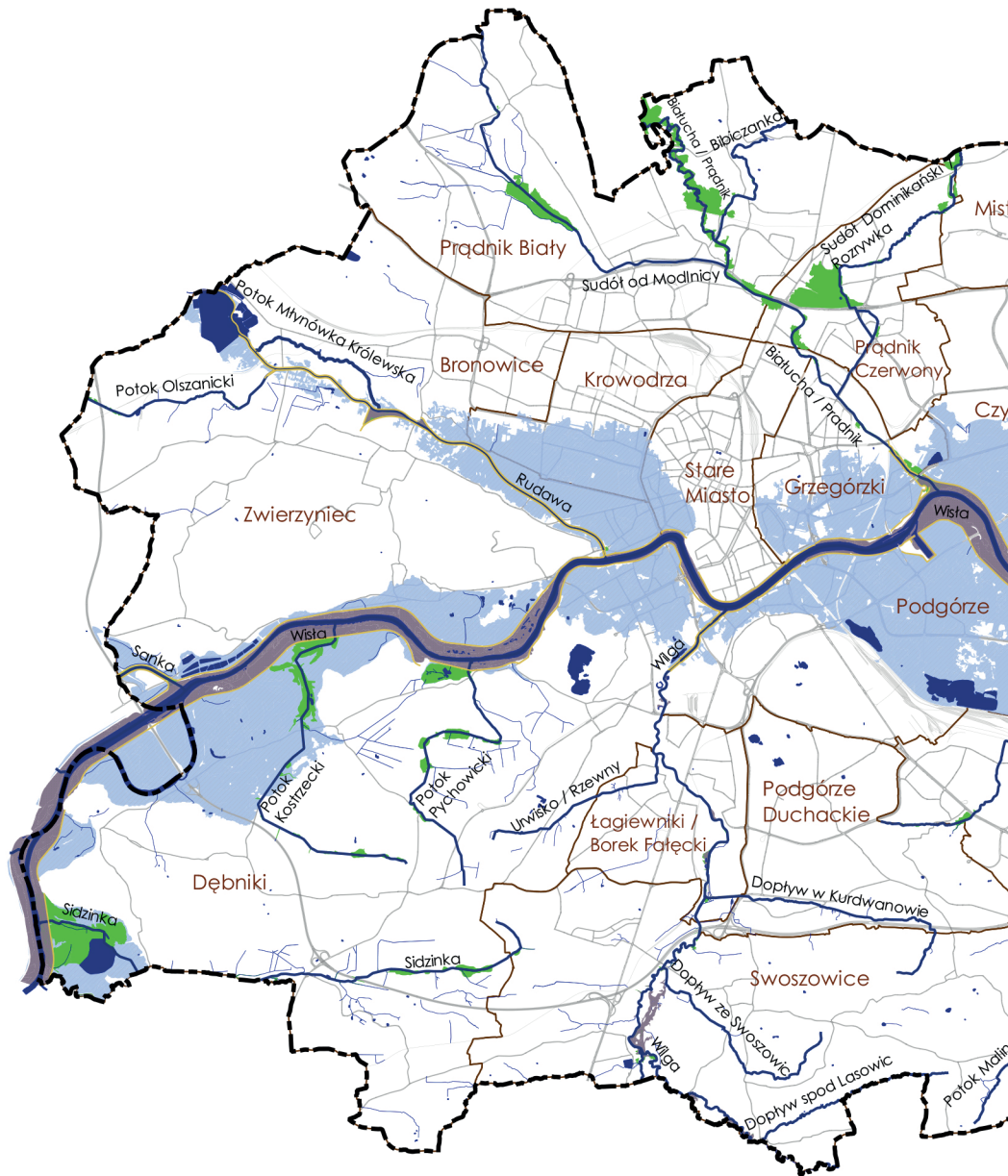


## Powódź trwa – jak się zachowywać?

### **PAMIĘTAJ, BY PODCZAS POWODZI STOSOWAĆ SIĘ DO POLECEŃ PROWADZĄCYCH AKCJĘ RATUNKOWĄ**

1. Włącz radio, ustaw w zakresie nadawania lokalnej stacji i postępuj zgodnie z zaleceniami prowadzących akcję przeciwpowodziową.
2. Jeśli masz dostęp do internetu, śledź na bieżąco informacje na stronie Centrum Zarządzania Kryzysowego Miasta Krakowa – Biuletyn Informacji Publicznej Miasta Krakowa – <http://www.bip.krakow.pl>
3. Bądź cierpliwy, nie wpadaj w panikę i udziel pierwszej pomocy potrzebującym i poszkodowanym.
4. Miej zawsze na uwadze bezpieczeństwo własne i innych.
5. Ewakuuj się, jeśli jest to zalecane przez odpowiednie służby – odmowa może narazić na niebezpieczeństwo Twoją rodzinę i ratowników, którzy będą musieli przyjść Wam z pomocą.
6. Zostaw wiadomość dla członków rodziny (jeśli nie jesteście razem) kiedy i gdzie się udałeś, podaj numer telefonu kontaktowego (do rodziny lub znajomych), pod który będziesz dzwonił informując o swojej sytuacji.
7. Jeśli zaszła potrzeba ewakuacji, włóż odzież ochronną i gumowe obuwie, weź apteczkę i wcześniej przygotowane rzeczy (patrz rozdział „Powódź zagraża – przygotuj się na jej nadejście”) i zamknij dom.

# MAPA POGLĄDOWA OBSZARÓW ZAGROŻONYCH

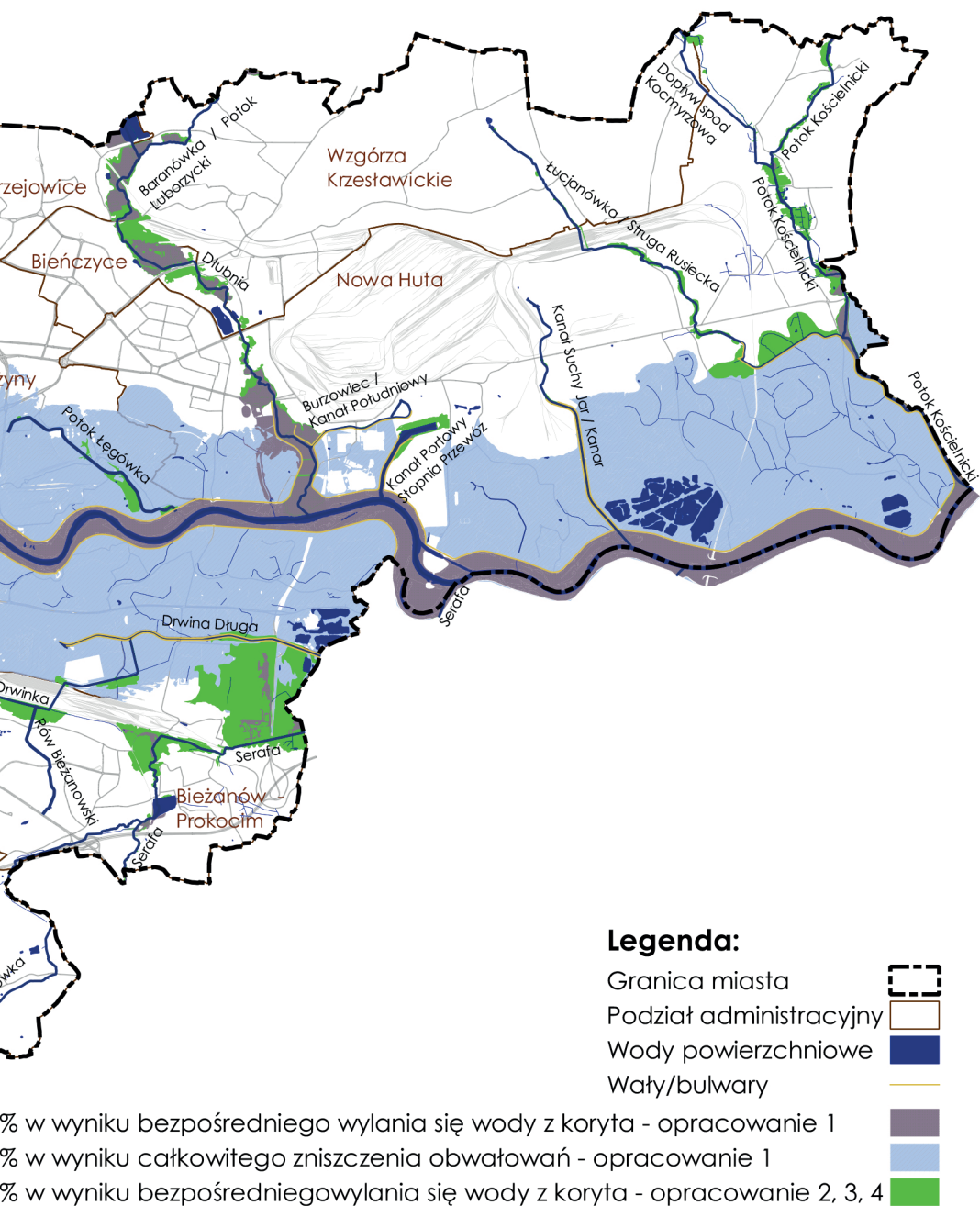


Obszar zagrożony powodzią stuletnią Q<sub>100</sub>  
Obszar zagrożony powodzią stuletnią Q<sub>100</sub>  
Obszar zagrożony powodzią stuletnią Q<sub>100</sub>

Opracowano na podstawie:

- 1) Map zagrożenia powodziowego sporządzonych przez Państwowe Gospodarstwo Wodne Wody Polskie - dostępnym
- 2) Wielowariantowego programu inwestycyjnego wraz z opracowaniem strategicznej oceny oddziaływania na środowisko
- 3) Koncepcji odwodnienia i poprawy bezpieczeństwa powodziowego miasta Krakowa - MGGP, Kraków 2011
- 4) Programu zwiększenia zabezpieczenia powodziowego w dolinie rzeki Serafy m.Kraków, gm. Kraków, pow. uwzględnia pracy zbiornika Biezańów)

# ROŻNYCH POWODZIĄ W KRAKOWIE



% w wyniku bezpośredniego wylania się wody z koryta - opracowanie 1

% w wyniku całkowitego zniszczenia obwałowań - opracowanie 1

% w wyniku bezpośredniego wylania się wody z koryta - opracowanie 2, 3, 4

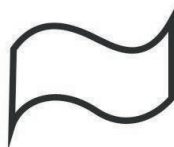
one <https://wody.isok.gov.pl/hydroportal.html>, 2020

odowisko dla cieków Aglomeracji Krakowskiej z wyłączeniem rzeki Wisły - MGGP, Kraków 2015

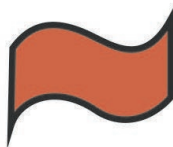
miasto Kraków, m. Brzegi, Kokotów, Wieliczka, gm. Wieliczka, pow. wielicki - PPHU AdEko s.c., Kraków 2011 (nie

8. Ewakuuj się wyznaczoną drogą, nie używaj skrótów – mogą być niedostępne lub niebezpieczne, służby powodziowe nie będą Wam tam szukać, spodziewając się, że wszyscy ewakuują się wyznaczonymi drogami.
9. Jeśli ewakuujesz się samochodem, nie przejeżdżaj zalanymi wodą drogami, gdyż szybko płynąca woda może zalać lub porwać Twój samochód.
10. Jeśli pozostałeś w domu lub w swoim gospodarstwie, w razie konieczności **ewakuuj się na wyższą kondygnację lub na dach w oczekiwaniu na służby ratownicze.**
11. Jeśli **potrzebujesz pomocy wywieś flagę w kolorze:**
  - białym – gdy chcesz się ewakuować,
  - czerwonym – gdy potrzebujesz pomocy medycznej,
  - niebieskim – gdy potrzebujesz żywności i wody.

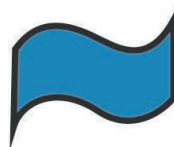
FLAGA  
BIAŁA



FLAGA  
CZERWONA



FLAGA  
NIEBIESKA



## 12. Sygnały dla załogi śmigłowca:

- dwie ręce uniesione w górę (sylwetka człowieka zbliżona do litery Y) – tak, potrzebuję pomocy,



- jedna ręka uniesiona w górę, druga w dół (sylwetka człowieka przypomina literę N) – nie, wszystko w porządku.



## 13. Jeśli potrzebujesz pomocy psychologicznej od specjalisty, bo:

- ktoś z rodziny ma problemy ze snem, odczuwa intensywny niepokój, unika rozmów lub mówi tylko o tragicznych przeżyciach, nadużywa alkoholu, leków, zachowuje się agresywnie;
- dzieci mają koszmary senne, występują gwałtowne, budzące niepokój zmiany zachowania: drażliwość, brak apetytu, płaczliwość, itp.

skontaktuj się z Ośrodkiem Interwencji Kryzysowej w Krakowie, który czynny jest całą dobę lub z Miejskim Ośrodkiem Pomocy Społecznej (patrz „Ważne telefony”).

## 14. Jeśli potrzebujesz pomocy prawnej, skontaktuj się z Miejskim Ośrodkiem Pomocy Społecznej (patrz „Ważne telefony”).

## Powódź minęła – jak naprawić szkody?

1. Rzeki wylewając się z koryta, porywają ze sobą wiele szkodliwych substancji i osadzają je na zalanych terenach. Wypłukują przydomowe zbiorniki ścieków, oczyszczalnie ścieków i wysypiska śmieci. Niosą ze sobą butwiejące rośliny i padłe zwierzęta, a często także silnie toksyczne substancje wypłukane z zalanych fabryk, magazynów substancji chemicznych, stacji i zbiorników paliw. Dlatego zalane obszary są skażone i zagrożone epidemią chorób przewodu pokarmowego. By uniknąć zakażenia:
  - rygorystycznie przestrzegaj zasad higieny: dokładnie myj ręce, nie spożywaj produktów zalanych w czasie powodzi, pij tylko wodę butelkowaną lub dostarczoną beczkowożami (zwłaszcza niemowlęta i kobiety w ciąży),
  - odkażaj wodę przeznaczoną do celów spożywczych i higienicznych przez gotowanie lub stosując specjalne preparaty (ściśle według instrukcji ich stosowania) – np. roztwór chloraminy: przygotuj roztwór chloraminy z 1 łyżki stołowej na litr wody, a następnie 1 łyżkę roztworu dodaj do 10 l dezynfekowanej wody, dokładnie wymieszaj i pozostaw na 30 minut,
  - jeśli masz studnię odkaż ją (preparaty i informacje o sposobach odkażania dostępne są w sanepidzie),
  - do stojącej wody dodaj niewielką ilość chlorku (wapno chlorowane), by jak najszybciej ją zdezynfekować – używając chlorku postępuj zgodnie z instrukcją jego stosowania,
  - zdezynfekuj przedmioty gospodarstwa domowego: naczynia umyj i gotuj pod przykryciem w wodzie z dodatkiem 2 łyżek sody na litr wody przez 20 minut, a ubrania i bieliznę pościelową wygotuj i wypierz dwukrotnie w temperaturze 60°C i wyprasuj.



## 2. Sprawdź stan techniczny budynku.

**Zanim przystąpisz do prac odłącz energię elektryczną z zalanej części domu (jeżeli nie zrobiłeś tego wcześniej) i upewnij się, że został zamknięty dopływ gazu, przewietrz dom. Nie wolno wchodzić do środka, dopóki instalacji nie sprawdzi uprawniony elektryk.**

- Na początku upewnij się, że konstrukcja budynku nie została naruszona, niebezpieczne mogą być podmyte przez powódź skarpy i mury oporowe, a także wszelkie obiekty w złym stanie technicznym.
- Oględziny rozpocznij od obserwacji zewnętrznej strony budynku. Przede wszystkim sprawdź czy:
  - woda nie wypłynęła z gruntu przy fundamentach,
  - nie wystąpiły uszkodzenia lub ubytki fundamentów,
  - ściany nie uległy widocznym odkształceniom,
  - nie wystąpiły rysy lub spękania ścian.
- Obserwację konstrukcji budynku od wewnątrz rozpocznij od piwnicy. Sprawdź czy:
  - nie wystąpiły rysy lub spękania ścian, słupów, belek, stropów,
  - nie nastąpiło wzajemne odspojenie ścian,
  - nie wystąpiły inne widoczne uszkodzenia lub odkształcenia elementów konstrukcyjnych (ugięcia, wybożenia, przemieszczenia),
  - nie nastąpiło zaklinowanie skrzydeł okiennych i drzwiowych, świadczące o odkształceniu się konstrukcji.
- Podobnym oględzinom poddaj elementy konstrukcyjne na parterze, piętrach i poddaszu.
- Zarejestruj szczegóły zniszczeń na fotografiach lub na filmie, pomoże to udokumentować straty.

Jeśli majątek był ubezpieczony, jak najszybciej skontaktuj się z ubezpieczycielem, szybkie zgłoszenie pozwoli zaplanować likwidację szkód.

- Zgłoś się po pomoc finansową do Miejskiego Ośrodka Pomocy Społecznej. **Najlepiej, żeby stan techniczny budynku ocenił ekspert.**

3. Jeżeli budynek jest bezpieczny, do prac porządkowych przygotuj:

- odpowiednie rękawice i maski ochronne (używane do prac ogrodniczych),
- wiadra, zbieracze wody na kiju, gumowe ściągaczki wody, ścierki oraz plastikowe torby na odpady,
- przedłużacze elektryczne, latarki, pompy zatapialne wodne i szlamowe, wentylatory, termowentylatory i wszelkiego rodzaju nagrzewnice,
- środki dezynfekujące do:
  - podłóg, ścian, mebli – 3% chloramina, 5% wapno chlorowane,
  - pomieszczeń WC – 5% chloramina, 5% wapno chlorowane, 5% podchloryn sodowy,
  - ubrań, pościeli – 3 % chloramina.

Sposób przyrządzenia roztworów:

- 3% chloramina – 30 dag chloraminy na 10 litrów wody,
- 5% chloramina – 50 dag chloraminy na 10 litrów wody,
- 5% podchloryn sodowy – 0,5 l stężonego podchlorynu na 10 litrów wody,
- 5% wapno chlorowane – 0,5 kg wapna chlorowanego (chlorrek bielący) na 10 litrów wody.

**Pamiętaj o środkach ostrożności: chroń oczy, pracuj w rękawiczkach i masce, przewietrzaj pomieszczenia. Po upływie 24 godzin, dezynfekowane miejsca zmyj ciepłą nieskażoną wodą.**

4. Prace porządkowe zacznij od usunięcia całej wody, mułu, błota i innych osadów.
5. Jeśli w piwnicy jest woda:
  - przed rozpoczęciem wypompowywania wody z budynku, ustal źródło jej pochodzenia i miejsce napływu,
  - jeśli woda pochodzi z gruntu, nie usuwaj jej gdy jej poziom w gruncie jest wyższy lub tak wysoki jak w zalanych pomieszczeniach,
  - nie pompuj wielokrotnie ciągle napływającej wody,
  - jeśli woda dostała się do pomieszczeń z góry (w czasie przejścia fali powodziowej) wypompuj ją przestrzegając zalecenia, że pompujesz tylko raz i tylko wtedy, gdy poziom wody w gruncie za ścianą jest niższy lub równy poziomowi posadzki zalanego pomieszczenia,
  - nie obniżaj poziomu wody szybciej niż 2-3 cm na godzinę,
  - jeśli zauważyłeś pęknięcia ścian, osiadanie lub odchylenie od pionu budynku, nie przystępuj do pompowania wody lub natychmiast je przerwij i skontaktuj się z nadzorem budowlanym (patrz „Ważne telefony”),
  - chodź w butach gumowych i nie dotykaj niczego bez gumowych rękawic, by uniknąć porażenia prądem (gdyż mogło dojść do przebicia w instalacji elektrycznej),
  - do sprawdzania zalanego domu używaj latarki – nie pal papierosów ani nie korzystaj ze świec, latarni czy innych źródeł otwartego ognia, dopóki nie masz pewności, że dopływ gazu został zamknięty, a dom jest dobrze wywietrzony,
  - na górnych, nie zalanych kondygnacjach nie korzystaj z urządzeń sanitarnych,
  - po usunięciu wody z pomieszczeń, usuń wodę z przestrzeni zamkniętych, znajdujących się w ścianach i stropach i odkaż je by uniknąć rozwoju pleśni i grzybów,
  - usuń z domu muł, błoto i inne osady zostawione przez powódź i wszystkie przedmioty i materiały, których nie można urato-

wać. Czystą bieżącą wodą z węża (najlepiej pod ciśnieniem) spłukaj wszystkie przyklejone do ścian i mebli zanieczyszczenia, zbierając spływającą wodę.

6. Wyrzucić wszystkie przedmioty, sprzęty oraz elementy wykończenia wnętrz, które uległy zanieczyszczeniu.

Jak najszybciej usuń:

- przedmioty, które stały przez długi czas w wodzie - zwłaszcza meble tapicerowane, materace, koce, kołdry i poduszki, pluszowe zabawki i dywany, czasopisma i książki,
- ze ścian – wszystkie mokre okładziny (tapety i folie samoklejące, boazerie, płytki ceramiczne), wszelkie mokre i skażone izolacje termiczne, a także tynki do wysokości około 0,5 m ponad poziom widocznego zawilgocenia,
- posadzki drewniane i z materiałów drewnopochodnych, łączenie z materiałem pod posadzką (legary podłogowe należy wysuszyć i trzykrotnie posmarować impregnatem chroniącym przed zagrzybieniem),
- wykładziny dywanowe, wykładziny rulonowe z PCV na włókninie i tkaninie, wykładziny gumowe i z korka oraz listwy przypodłogowe.

7. Zmyj i zdezynfekuj wszystkie skażone powierzchnie w budynku przygotowanym roztworem środka dezynfekującego i wietrz pomieszczenia „na przestrzał”. Jeżeli skuteczne przewietrzanie nie jest możliwe – zrezygnuj ze środków zawierających chlor lub stosuj je w ograniczonym zakresie.

**PAMIĘTAJ! Nie stosuj do uzdatniania wody do mycia domów i sporządzania roztworów do odkażania kryształków nadmanganianu potasu lub preparatu „Bielinka E”, gdyż łączenie różnych preparatów dezynfekujących może prowadzić do zatrucia chemikaliami.**

8. Zachowaj środki bezpieczeństwa, jeśli nastąpiło uszkodzenie przewodów zasilających kocioł olejowy, powodując rozlanie się oleju opałowego, gdyż stężone opary oleju opałowego w zamkniętej przestrzeni mogą wywołać pożar. Najlepiej wynajmij wykwalifikowaną ekipę do usunięcia resztek oleju ze ścian i posadzki oraz innych powierzchni budynku.
  
9. Gdy z budynku usunięto wodę oraz wszystkie mokre rzeczy, przedmioty i elementy wykończenia oraz przeprowadzono zabieg odkażania, możesz przystąpić do osuszania. Osuszanie budynku jest procesem długotrwałym. Najlepsze jest suszenie naturalne, przy szeroko otwartych oknach i drzwiach. W pomieszczeniach trudnych do przewietrzania zastosuj wentylatory – jeżeli na zewnątrz jest sucho i ciepło, jeżeli jest chłodno – oprócz wentylatorów włącz osuszacze powietrza i ogrzewanie (piece, dmuchawy i nagrzewnice elektryczne oraz termowentylatory). Możesz zastosować urządzenia grzewcze na olej opałowy, propan, gaz ziemny pod warunkiem, że nie będą pracować jednocześnie z urządzeniami usuwającymi wilgoć, gdyż wytwarzają parę wodną. Nie przegrzewaj pomieszczeń powyżej 35°C.
  
10. Przystąp do odgrzybienia budynku:
  - na zawilgoconych lub zalanych ścianach mogą pojawić się grzyby lub wykwity solne, które wyglądem przypominają nalot pleśni. Możesz szybko odróżnić wykwity solne od grzybów:
    - należy zebrać nalot do naczynia i zalać go wodą – jeżeli się rozpuszczą to mamy do czynienia z wykwitem solnym, jeśli nie – z grzybem,
    - nalot należy przetrzeć niewielką ilością środka bielącego – jeżeli zmieni się kolor nalotu, najprawdopodobniej jest to pleśń,
  - grzyby domowe i pleśniowe należy jak najszybciej usunąć. Przy odgrzybianiu pamiętaj, że wszystkie preparaty do zwalczania grzybów są szkodliwe dla ludzi i zwierząt, dlatego koniecznie

- stosuj się do wszystkich zaleceń podanych na opakowaniach i nie lekceważ ostrzeżeń fachowców,
- zachowaj dużą ostrożność, chroń oczy i skórę, zakładaj odzież ochronną, rękawice, okulary, maskę ochronną na twarz (koniecznie chroń dzieci przed dostępem do środków grzybobójczych),
  - odpowiednio przygotowane podłoże pokryj środkiem odgrzybiającym w sposób opisany na opakowaniu: najczęściej preparaty nakłada się na odgrzybianą powierzchnię pędzlem, smarując lub natryskując gotowy środek lub przygotowany roztwór (czynności te powtarza się 2-3 razy, co kilka godzin),
  - jeśli to możliwe, odgrzybiane pomieszczenia wietrz przy zastosowaniu wentylatorów mechanicznych,
  - zeskrobane naloty grzybów spal lub głęboko zakop, im dalej od zabudowań, tym lepiej,
  - do budynku, w którym użyte były środki grzybobójcze, można wprowadzić się ponownie po okresie tzw. karencji (zalecenia te podawane są na opakowaniach preparatów grzybobójczych).

**NIE DAJ SIĘ ZASKOCZYĆ POWODZI**

**SPRAWDŹ JUŻ TERAZ  
CZY JESTEŚ DO NIEJ DOBRZE PRZYGOTOWANY**

 **Kraków**



Urząd Miasta Krakowa  
WYDZIAŁ BEZPIECZEŃSTWA I ZARZĄDZANIA KRYZYSOWEGO

os. Zgody 2, 31-949 Kraków  
tel. 12 616 89 54; fax 12 616 89 61  
oc.umk@um.krakow.pl  
www.kraków.pl



ISBN 978-83-66039-68-1



DWUTYGODNIK MIEJSKI  
**KRAKÓW.PL**

 **kraków.pl**