

# VI.



## GOSPODARKA I TURYSTYKA

### VI.1. PODMIOTY GOSPODARCZE

#### VI.1.1. Podmioty gospodarcze zarejestrowane w rejestrze REGON

Na koniec grudnia w 2014 roku zarejestrowanych było 126 547 podmiotów wpisanych do krajowego rejestru urzędowego podmiotów gospodarki narodowej REGON – z siedzibą w Krakowie – prowadzonego przez Prezesa Głównego Urzędu Statystycznego. W ciągu roku ich liczba wzrosła o 2 046 firm, tj. o 1,6% wobec 2,7% w 2013 roku.

Firmy z terenu Krakowa stanowiły 35,5% ogółu podmiotów zarejestrowanych w województwie małopolskim (podobnie jak rok wcześniej).

Pod względem liczby zatrudnionych dominowały podmioty gospodarki zatrudniające 9 osób i mniej, co stanowiło 95,8% ogółu firm. Podmioty o przewidywanej liczbie pracujących 10-49 osób stanowiły 3,8%, a jednostki duże, tj. powyżej 50 osób – 0,9% ogółu podmiotów.

W sektorze prywatnym działało 125 020 jednostek, które stanowiły – tak jak i w roku ubiegłym – 98,8% ogółu podmiotów gospodarczych. W sektorze publicznym działało 1 420 podmiotów.

Z roku na rok rośnie udział spółek handlowych w ogólnej liczbie podmiotów: od 13,5% w 2011 roku do 16,5% w 2014 roku. Takich spółek było 20 926, a ich liczba wzrosła w ujęciu rocznym o 1 751 (tj. o 9,1%). W ogólnej liczbie spółek handlowych spółki z ograniczoną odpowiedzialnością stanowiły 81,6% (81,1% w końcu grudnia 2013 roku). Udział spółek akcyjnych w ogólnej liczbie spółek handlowych spadł z poziomu 3,3% w 2011 roku do 2,7% w 2014 roku, pomimo że nastąpił wzrost liczby odpowiednio z 519 do 563 firm. Natomiast od 2011 roku liczba spółek cywilnych utrzymuje się na takim samym poziomie: 12,4 tys. Liczba spółdzielni wzrosła z 417 podmiotów do 423, tj. o 1,4% oraz wzrosła liczba przedsiębiorstw państwowych z 7 do 8.

Tak jak w latach ubiegłych przeważały firmy prowadzone przez osoby fizyczne – 81 679 – stanowiąc 64,5% wszystkich zarejestrowanych podmiotów prowadzących działalność gospodarczą. Ich liczba była o 138 podmiotów mniejsza niż w końcu grudnia 2013 roku, tj. 0,2%.

Jako podstawowy rodzaj prowadzonej działalności gospodarczej, najwięcej podmiotów deklarowało handel; naprawę pojazdów samochodowych – 29 083 (23% ogółu), działalność profesjonalną, naukową

i techniczną – 17 183, tj. 13,6% (w 2013 roku – 13,4%), budownictwo – 11 127 (8,8%) oraz przetwórstwo przemysłowe – 9 240 (7,3%).

W skali roku największy wzrost liczby podmiotów gospodarczych wystąpił w sekcjach: informacja i komunikacja (o 7,7%), obsługa rynku nieruchomości (o 5,1%).

**TABELA VI.1.**

**LICZBA PODMIOTÓW GOSPODARKI NARODOWEJ ZAREJESTROWANYCH W REJESTRZE REGON WEDŁUG SEKTORÓW WŁASNOŚCI W LATACH 2010–2014**

	2010	2011	2012	2013	2014
Ogółem, w tym:	115 687	116 153	121 208	124 501	126 547 <sup>1</sup>
sektor publiczny	1 472	1 470	1 489	1 421	1 420
sektor prywatny	114 215	114 683	119 719	123 080	125 020

<sup>1</sup> w podziale na sektory własności – bez podmiotów, dla których informacja o formie własności nie występuje w rejestrze REGON  
ŹRÓDŁO: URZĄD STATYSTYCZNY W KRAKOWIE

**TABELA VI.2.**

**LICZBA PODMIOTÓW GOSPODARKI NARODOWEJ WEDŁUG LICZBY ZATRUDNIONYCH W LATACH 2013–2014**

Liczba zatrudnionych	Liczba podmiotów w 2013 roku	Liczba podmiotów w 2014 roku	Wskaźnik zmian 2013=100
Ogółem, z tego:	124 501	126 547	101,6
9 i mniej	118 702	120 612	101,6
10-49	4 685	4 827	103,0
50-249	923	917	99,3
250 i więcej	191	191	100,0

ŹRÓDŁO: URZĄD STATYSTYCZNY W KRAKOWIE

**TABELA VI.3.**

**LICZBA PODMIOTÓW GOSPODARKI NARODOWEJ WEDŁUG WYBRANYCH SEKCJI PKD W 2014 ROKU**

Sekcje PKD	Liczba podmiotów	Wskaźnik zmian 2013=100
Ogółem, z tego:	126 547	101,6
handel; naprawa pojazdów samochodowych	29 083	98,8
działalność profesjonalna, naukowa i techniczna	17 249	103,7
budownictwo	11 127	100,9
przemysł	9 852	100,6
opieka zdrowotna i pomoc społeczna	8 478	103,8
obsługa rynku nieruchomości	8 163	105,1
transport i gospodarka magazynowa	7 838	99,0
pozostała działalność usługowa	7 601	103,5
informacja i komunikacja	6 586	107,7

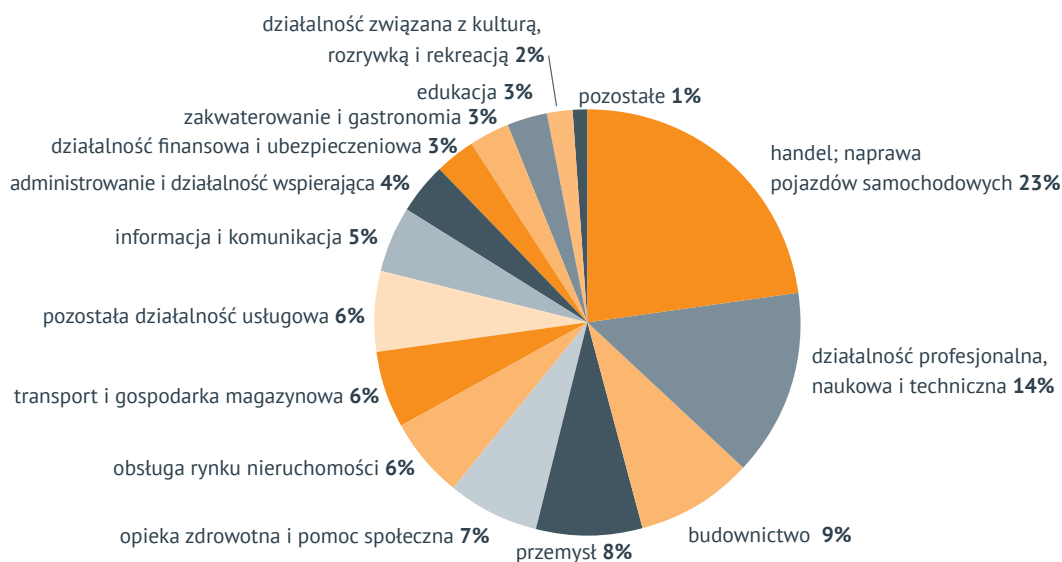
administrowanie i działalność wspierająca	4 593	104,8
działalność finansowa i ubezpieczeniowa	4 487	97,9
zakwaterowanie i gastronomia	4 377	101,3
edukacja	4 326	101,7
działalność związana z kulturą, rozrywką i rekreacją	2 328	101,7
administracja publiczna i obrona narodowa	127	100,0
pozostałe sekcje	332	86,2

ŹRÓDŁO: URZĄD STATYSTYCZNY W KRAKOWIE

Z roku na rok struktura podmiotów gospodarki narodowej nieznacznie się zmienia. Od 2011 roku zmniejsza się udział sekcji handel; naprawa pojazdów samochodowych: z 25% do 23% w 2014 roku. Wzrósł udział sekcji działalność profesjonalna, naukowa i techniczna: z 13% do 14%. Pozostałe udziały sekcji nie zmieniły się.

#### WYKRES VI.1.

#### STRUKTURA PODMIOTÓW GOSPODARKI NARODOWEJ WEDŁUG WYBRANYCH SEKCJI PKD W 2014 ROKU



ŹRÓDŁO: OPRACOWANO NA PODSTAWIE DANYCH URZĘDU STATYSTYCZNEGO W KRAKOWIE

#### TABELA VI.4.

#### PODMIOTY GOSPODARKI NARODOWEJ WEDŁUG FORMY PRAWNEJ W 2014 ROKU

	Liczba podmiotów	Wskaźnik zmian 2013=100
Ogółem, w tym:	126 547	101,6
spółdzielnie	423	101,4
przedsiębiorstwa państwowe	8	114,3
spółki handlowe, w tym:	20 926	109,1
spółki z o.o.	17 068	109,8
spółki akcyjne	563	101,4
osoby fizyczne prowadzące działalność	81 679	99,8

ŹRÓDŁO: URZĄD STATYSTYCZNY W KRAKOWIE

**TABELA VI.5.****SPÓŁKI HANDLOWE WEDŁUG RODZAJU KAPITAŁU W 2014 ROKU**

	Liczba podmiotów	Wskaźnik zmian 2013=100
Ogółem <sup>1</sup> , w tym spółki z rodzajem kapitału:	20 926	109,1
Skarbu Państwa	40	97,6
państwowych osób prawnych	173	98,3
samorządu terytorialnego	39	105,4
prywatnego krajowego	18 443	108,3
zagranicznego	3 583	109,8

<sup>1</sup> dane z poszczególnych rubryk nie sumują się na pozycję ogółem, gdyż dane te ujmują spółki według występowania w nich każdego rodzaju kapitału, a nie kapitału przeważającego

ŹRÓDŁO: URZĄD STATYSTYCZNY W KRAKOWIE

„Lista 500” za 2013 rok – opracowana po raz siedemnasty przez „Rzeczpospolitą” – została opublikowana 13 maja 2015 roku. Z województwa małopolskiego znajdowało się na niej 35 firm, w tym 23 z Krakowa. Łączny przychód ze sprzedaży krakowskich firm wzrósł o 5 mld PLN i wynosił 50,7 mld PLN, wobec 45,7 mld PLN w 2013 roku, a w województwie wyniósł 32,5 mld PLN. Największy awans wśród krakowskich firm: o 59 miejsc, zanotował Instal Kraków SA GK SG; natomiast o 28 miejsc awansowała Grupa PGD sp. z o.o. sp.k. W województwie małopolskim Newag SA, Nowy Sącz SG odnotował wzrost o 54 pozycje. Po raz kolejny największy spadek dotknął Mota-Engil Central Europe SA. Pierwszy raz na „Liście 500” pojawiły się: Holding 1 SA sp.k., Kraków, Polindus sp. z o.o. GK, Kraków, ZUE SA GK, Grupa Integer.pl SA, Kraków SG. Należy zaznaczyć, że w 2012 roku ZUE SA GK znajdowało się już na liście. Wzrosła wielkość przychodów, którą należało przekroczyć, aby znaleźć się na Liście: w 2014 roku było to prawie 453 mln PLN – o 39 mln PLN więcej niż w 2013 roku. Pomimo wzrostu przychodów ze sprzedaży nie osiągnięto wielkości z 2012 roku, kiedy aby znaleźć się na Liście należało osiągnąć przychód rzędu 465 mln PLN.

**TABELA VI.6.****NAJWIĘKSZE PRZEDSIĘBIORSTWA KRAKOWSKIE W 2014 ROKU**

Pozycja w 2014 roku	Pozycja w 2013 roku	Nazwa przedsiębiorstwa	PKD	Przychody ze sprzedaży (w tys. PLN)	Przychody z całokształtu działalności (w tys. PLN)	Wynik finansowy brutto (w tys. PLN)	Nakłady inwestycyjne (w tys. PLN)	Przeciętne zatrudnienie
16	17	Tesco sp. z o.o.	4729	11 200 000	b.d.	b.d.	b.d.	28 442
15	15	BP Europa SE <sup>1</sup>	4671	11 097 746	11 755 633	38 685	285 922	310
62	60	Grupa Can-Pack SA, Kraków	2592	4 937 508	4 982 968	557 963	261 389	4 171
111	132	Delphi Poland SA <sup>3</sup>	2932	2 875 297	2 914 981	-24 259	b.d.	4 737
129	142	Philip Morris International w Polsce SA <sup>1</sup>	1200	2 502 094	b.d.	b.d.	b.d.	3 174
144	133	EDF Paliwa sp. z o.o.	4671	2 209 487	2 210 316	b.d.	92	56
168	152	Bank BPH SA GK	6512	1 916 330	b.d.	171 561	92 191	5 420
176	149	Slovnaft Polska SA	4671	1 816 953	1 817 895	-5 366	97	35
197	191	Alma Market SA GK SG <sup>2</sup>	4719	1 656 658	b.d.	-9 983	17 789	3 491
244	248	Grupa Polska Stal SA	4672	1 232 944	1 237 745	1 290	b.d.	b.d.
260		Holding 1 SA sp.k. Kraków	6420	1 142 635	b.d.	b.d.	b.d.	b.d.
283	293	ComArch SA GK SG <sup>2</sup>	6201	1 037 723	1 046 558	93 754	102 956	4 223

295	323	Grupa PGD sp.z o.o. sp.k. Kraków	4511	975 190	b.d.	b.d.	b.d.	666
302		Polindus sp.z o.o. GK, Kraków	1051	950 161	979 893	42 014	5 434	485
399	250	Mota-Engil Central Europe SA	4211	658 133	683 675	-12 604	8 328	1 501
402		ZUE SA GK	5212	644 131	650 066	14 102	11 473	827
419		Grupa Integer.pl SA, Kraków SG <sup>2</sup>	5320	604 068	634 069	-18 999	b.d.	1 551
427	397	Wawel SA, Kraków SG <sup>2</sup>	1082	594 161	603 228	108 683	17 068	869
428	405	Krakchemia SA SG <sup>2</sup>	4675	592 635	b.d.	4 631	2 605	87
440	499	Instal Kraków SA GK SG <sup>2</sup>	4322	566 004	575 001	15 463	22 573	1 112
467		Grupa Integer.pl SA, Kraków SG <sup>2</sup>	4650	515 291	b.d.	b.d.	b.d.	85
488	450	MPEC Kraków SA	3530	481 392	515 880	7 134	48 790	716
493	482	MPK SA	4931	466 944	494 495	9 530	56 560	2 249

<sup>1</sup> dane bez akcyzy

<sup>2</sup> spółka giełdowa

<sup>3</sup> dane: Bisnode D&B Polska IPG Informator Prawno-Gospodarczy w ofercie Wolters Kluwer SA  
 ŹRÓDŁO: „RZECZPOSPOLITA” – „LISTA 500” EDYCJA 17., 13 MAJA 2015 ROKU

## TABELA VI.7.

### NAJWIĘKSZE PRZEDSIĘBIORSTWA W WOJEWÓDZTWIE MAŁOPOLSKIM W 2014 ROKU

Pozycja w 2014 roku	Pozycja w 2013 roku	Nazwa przedsiębiorstwa	PKD	Przychody ze sprzedaży (w tys. PLN)	Przychody z całokształtu działalności (w tys. PLN)	Wynik finansowy brutto (w tys. PLN)	Nakłady inwestycyjne (w tys. PLN)	Zatrudnienie (etaty)
21	21	Grupa Azoty SA GK, Tarnów SG	2014	9 898 476	10 002 664	303 539	572 197	13 957
68	47	Synthos SA GK, Oświęcim SG	2416	4 618 845	4 648 142	427 051	15 177	2 208
80	91	Grupa Valeo w Polsce, Skawina	2932	3 943 726	4 148 537	381 823	273 407	5 158
96	104	Grupa Maspex, Wadowice	5170	3 262 986	b.d.	b.d.	b.d.	5 204
112	113	Stalprodukt SA GK, Bochnia SG	2432	2 859 387	2 903 077	135 527	135 011	4 356
172	200	Grupa Kęty SA GK, Kęty	2742	1 835 161	1 852 083	201 859	92 249	b.d.
229	174	Orlen Południe SA GK Trzebinia	1920	1 384 210	1 506 170	149 280	13 164	184
235	239	Grupa Fakro, Nowy Sącz	4673	1 300 000	b.d.	b.d.	b.d.	b.d.
242	277	Alumetal SA GK, Kęty SG	2442	1 235 308	1 242 198	59 540	10 778	542
311	365	Newag SA, Nowy Sącz SG	3317	900 611	925 790	99 788	265 507	1 965
329	217	ZGH Bolesław SA, Bukowno	2443	845 990	880 174	47 802	17 378	1 825
489	493	Oknoplast sp. z o.o., Ochmanów	2223	480 000	432 854	b.d.	b.d.	1 034

ŹRÓDŁO: „RZECZPOSPOLITA” – „LISTA 500” EDYCJA 17., 13 MAJA 2015 ROKU

### VI.1.2. Centralna Ewidencja Działalności Gospodarczej

Centralna Ewidencja i Informacja o Działalności Gospodarczej (zwana dalej CEIDG) prowadzona jest w systemie teleinformatycznym przez ministra właściwego do spraw gospodarki. Od 1 lipca do 31 grudnia 2011 roku organy ewidencyjne zobowiązane były do przeniesienia danych przedsiębiorców wykonujących działalność gospodarczą oraz tych, którzy zawiesili wykonywanie działalności gospodarczej, zawartych w dotychczasowej ewidencji (EDG), do systemu teleinformatycznego CEIDG. Prezydent Miasta Krakowa przestał być organem ewidencyjnym dla przedsiębiorców – osób fizycznych prowadzących działalność gospodarczą.

**TABELA VI.8.**

LICZBA PRZEDSIĘBIORCÓW ZAREJESTROWANYCH W CEIDG W LATACH 2012–2014

	2012 <sup>1</sup>	2013 <sup>2</sup>	2014 <sup>3</sup>
Aktywni przedsiębiorcy według:			
głównych miejsc wykonywania działalności w Gminie Miejskiej Kraków	50 673	38 348	32 827
miejsca zamieszkania w Gminie Miejskiej Kraków	40 869	30 508	26 020
Zawieszeni przedsiębiorcy według:			
głównych miejsc wykonywania działalności w Gminie Miejskiej Kraków	5 381	3 468	1 215
miejsca zamieszkania w Gminie Miejskiej Kraków	4 494	2 854	952

<sup>1</sup> stan na 31 grudnia 2012 roku<sup>2</sup> stan na 5 lutego 2014 roku<sup>3</sup> stan na 20 stycznia 2015 roku

ŹRÓDŁO: WYDZIAŁ SPRAW ADMINISTRACYJNYCH UMK Z RAPORTÓW Z CEIDG

## VI.2. SPECJALNA STREFA EKONOMICZNA – KRAKOWSKI PARK TECHNOLOGICZNY (SSE – KPT)

Krakowski Park Technologiczny powstał w 1997 roku i zarządza specjalną strefą ekonomiczną o powierzchni 707 ha. Posiada także status parku technologicznego i wspiera rozwój nowoczesnej gospodarki Małopolski i rozwój przedsiębiorczości, promocję innowacyjności i nowych technologii. Krakowski Park Technologiczny (KPT) pełni funkcję spółki zarządzającej dla Specjalnej Strefy Ekonomicznej (SSE). Strefa działa na podstawie Ustawy o specjalnych strefach ekonomicznych z 20 października 1994 roku oraz Rozporządzenia Rady Ministrów w sprawie Krakowskiej Specjalnej Strefy Ekonomicznej z 15 grudnia 2008 roku. Funkcjonować będzie do końca 2026 roku.

Na terenie SSE 104 firmy posiadały ważne zezwolenia na prowadzenie działalności gospodarczej, w tym 57 w samym Krakowie i strefie podmiejskiej, ale aż dziesięć firm posiadało po dwa ważne zezwolenia i trzy firmy posiadały trzy ważne zezwolenia. Do końca 2014 roku Zarząd Krakowskiego Parku Technologicznego sp. z o.o. wydał 190 zezwoleń na prowadzenie działalności gospodarczej na terenie krakowskiej SSE. Niektóre z nich zostały cofnięte lub wygasły. Zagospodarowanie strefy wynosiło 64,7% powierzchni. Na terenie SSE pracowały 19 872 osoby (łącznie: nowe miejsca pracy oraz utrzymane miejsca pracy), a nakłady inwestujących tu firm przekroczyły 2,3 mld PLN.

W 2008 roku w KPT powstał Inkubator Technologiczny dla wszystkim mikro-firm związanych z nowymi technologiami, tj. informatyką, telekomunikacją oraz inżynierią. Pierwszą formą wsparcia w ramach Inkubatora jest udostępnienie przedsiębiorcom powierzchni biurowej na bardzo atrakcyjnych warunkach cenowych. W dalszej kolejności KPT oferuje inkubowanym start-upom usługi doradcze i szkoleniowe.

Najważniejszą inwestycją KPT jest Małopolski Park Technologii Informatycznych. Koszty całkowite projektu wyniosą 141 280 274,18 PLN, w tym koszt kwalifikowany projektu to 113 444 966,29 PLN. Przedsięwzięcie realizowane jest ze środków Europejskiego Funduszu Rozwoju Regionalnego w ramach Programu Operacyjnego Innowacyjna Gospodarka Działanie 5.3. Wspieranie ośrodków innowacyjności. Małopolski Park Technologii Informatycznych (MPTI) to budynek o łącznej powierzchni 12 000 m<sup>2</sup>, który powstanie w Pychowicach. Ośrodek będzie miał pełną infrastrukturę, nowoczesne laboratoria, usługi cloud computing, usługi laboratorium multimedialnego, powierzchnie biurowe, wynajem sprzętu elektronicznego, L@b gallery oraz dostęp do usług doradczych i szkoleniowych.

MPTI stanie się miejscem, w którym będą rozwijane pomysły i projekty związane z ideą smart city. Swoją siedzibę oraz wsparcie znajdą tu zarówno małe, jak i średnie firmy z branży ICT. Giganci IT spotkają się ze start-upami. Znajdą tutaj miejsce duże firmy, znane światowe marki, które dostarczą niezbędnego know-how,

zadbają o wyposażenie laboratoriów w technologiczne urządzenia jutra, serwery o potężnych mocach obliczeniowych, zasobach pamięci. Stworzą data centre i platformy cyfrowe. Będą je modyfikować, rozwijać i dostosowywać do potrzeb społeczności MPTI. Intelktualnego wsparcia będą udzielać naukowcy i eksperci ze strony Akademii Górniczo-Hutniczej, Uniwersytetu Jagiellońskiego, Politechniki Krakowskiej oraz z administracji samorządowej i rządowej.

Małopolski Park Technologii Informatycznych stanie się miejscem, w którym będą rozwijane pomysły i projekty związane z ideą smart city. Wyposażone w nowoczesne technologie i laboratoria, MPTI będzie zarządzało przyszłością małopolskich miast.

Krakowski Park Technologiczny został koordynatorem działalności klastrów:

- Digital Entertainment Cluster powstał w 2013 roku. Inicjatywa ma na celu wsparcie rynku gier w Polsce
- Małopolski Klaster makeIT to porozumienie firm działających w obszarze nowych technologii
- Zrównoważona Infrastruktura to projekt wspólnie realizowany przez podmioty (przedsiębiorstwa, instytucje naukowo-badawcze oraz instytucje otoczenia biznesu) zainteresowane opracowaniem, wdrożeniem i komercjalizacją innowacyjnych technologii z zakresu budownictwa i automatyki wewnątrzbudynkowej oraz propagowaniem ekologicznego budownictwa w Polsce

**TABELA VI.9.**

**SPECJALNA STREFA EKONOMICZNA – KRAKOWSKI PARK TECHNOLOGICZNY.  
INFORMACJE OGÓLNE DOTYCZĄCE LAT 2010–2014**

	2010	2011	2012	2013	2014
Powierzchnia (w ha)	523,3971	558,7185	558,7185	628,5004	707,7833
Zatrudnienie (w osobach)	8 936	9 788	12 598	16 779	19 872
Liczba wydanych zezwoleń na działalność w SSE	88	100	112	145	190
Liczba firm, które już podjęły działalność	48	57	67	82	104
Poniesione nakłady inwestycyjne (w mld PLN)	1,66	1,77	1,79	1,91	2,3
Docelowa wielkość inwestycji według biznesplanu (w mld PLN)	1,56	1,66	1,87	2,3	3,67

ŹRÓDŁO: KRAKOWSKI PARK TECHNOLOGICZNY SP. Z O.O.

**TABELA VI.10.**

**PODSTREFY SSE – KPT W 2014 ROKU**

	Powierzchnia ogółem (w ha)	Powierzchnia niewykorzystana (w ha)
Ogółem Kraków, z tego:	79,2541	22,7327
Kraków Nowa Huta	10,4667	0
Kraków Podgórze	38,7289	8,6793
Kraków Śródmieście	30,0585	14,0534
Andrychów	15,9199	0
Bochnia	60,7763	44,6913
Boguchwała	8,0438	4,2372
Bukowno	9,1857	8,3456
Chełmek	11,2346	11,2346
Chrzanów	25,7768	4,93670
Czorsztyn	3,0009	0

Dąbrowa Tarnowska	15,16	13,0469
Dobczyce	6,8602	1,903
Gdów	9,67	9,67
Krosno	5,7492	0
Limanowa	1,9479	0
Niepołomice	207,2459	12,1518
Nowa Sarzyna	39,0773	0
Nowy Sącz	16,5822	1,1147
Oświęcim	28,6716	5,1247
Skawina	25,6766	0
Słomniki	1,7255	0,1642
Sucha Beskidzka	2,2094	0
Tarnów	61,1779	7,7413
Trzebinia	17,4918	11,1934
Wolbrom	16,3	7,4499
Zabierzów	8,22	0
Zator	30,8257	17,97
Ogółem	707,7833	183,7080

ŹRÓDŁO: KRAKOWSKI PARK TECHNOLOGICZNY SP. Z O.O.

**TABELA VI.11.**  
INWESTORZY W SSE – KPT (DOTYCZY PODSTREF KRAKOWSKICH I OBSZARU  
PODMIEJSKIEGO)

AMK Kraków SA	Projektowanie urządzeń przemysłowych, oprogramowanie komputerowe
Anachron Technology Poland sp. z o.o.	Usługi informatyczne
Capita (Polska) sp. z o.o.	Audyt, usługi finansowe, rachunkowo-księgowo, doradztwo
Comarch SA	Oprogramowanie komputerowe
Elettric 80 sp. z o.o.	Usługi informatyczne
Ericpol sp. z o.o.	Usługi telekomunikacyjne, informatyczne
Fineus Przewrocki sp.j.	Doradztwo finansowe, audyt
Grupa ONET.pl SA	Usługi informatyczne
HSBC Service Delivery (Polska) sp. z o.o.	Usługi rachunkowości, audyt, kontrola ksiąg
Kemaz s.c.	Systemy zabezpieczające
ksi.pl sp. z o.o.	Produkcja oprogramowania komputerowego
MageLab sp. z o.o. sp.k.	Tworzenie oprogramowania komputerowego
Mobile Experts sp. z o.o.	Oprogramowanie telekomunikacyjne



Motorola Solutions Systems Polska sp. z o.o.	Produkcja oprogramowania komputerowego
PEX-POOL PLUS TECHNOLOGIE sp. z o.o.	Producent i dystrybutor agregatów prądotwórczych
Polski Asfalt Technic sp. z o.o.	Produkty mineralne niemetaliczne
Radionika sp. z o.o.	Branża radiokomunikacyjna
RR Donnelley Europe sp. z o.o.	Poligrafia
Selvita Services sp. z o.o.	Farmacja
VoiceFinder sp. z o.o.	Badania naukowe i prace rozwojowe w dziedzinie pozostałych nauk przyrodniczych i technicznych nowoczesnych technologii biometrycznych
Brembo Poland sp. z o.o.	Układy hamulcowe – Niepołomice
BTH Import Stal – Kotarba Alicja	Centrum obsługi stali – Niepołomice
Elettrostandard Polska sp. z o.o.	Branża energetyczna – Niepołomice
FoodCare sp. z o.o.	Wody mineralne i napoje bezalkoholowe – Niepołomice
Frapol sp. z o.o.	Systemy wentylacyjne – Niepołomice
Fabryka Kart Trefl-Kraków sp. z o.o.	Produkcja kart i gier planszowych – Niepołomice
Man Trucks sp. z o.o.	Samochody ciężarowe – Niepołomice
Meiller Polska sp. z o.o.	Nadwozia do pojazdów – Niepołomice
Polskie Zakłady Zbożowe PZZ w Krakowie	Produkcja przemiału zbóż – Niepołomice
SOPEM sp. z o.o.	Produkcja elementów do wyposażenia domów, markizy, rolety – Niepołomice
Woodward Poland sp. z o.o.	Projektowanie sterowniczych urządzeń elektrycznych i elektronicznych – Niepołomice
HCL Poland sp. z o.o.	Usługi informatyczne, usługi baz danych, usługi badawczo-rozwojowe w dziedzinie nauk przyrodniczych i technicznych – Zabierzów
Luxoft Poland sp. z o.o.	Produkcja oprogramowania komputerowego
SHELL Polska sp. z o.o.	Usługi informatyczne, rachunkowości, centrów telefonicznych, audyt – Zabierzów
UBS Service Centre (Poland) sp. z o.o.	Usługi informatyczne, usługi baz danych, usługi badawczo-rozwojowe w dziedzinie nauk przyrodniczych i technologicznych – Zabierzów
Bahlsen spółka z ograniczoną odpowiedzialnością sp.k.	Produkcja ciastek i ciastek pakowanych – Skawina
Dragon Poland spółka z ograniczoną odpowiedzialnością sp.k.	Produkty chemii budowlanej, motoryzacyjnej
Valeo Autosystemy sp. z o.o.	Produkcja chłodziw do pojazdów mechanicznych – Skawina

ŹRÓDŁO: KRAKOWSKI PARK TECHNOLOGICZNY SP. Z O.O.

## VI.3. HANDEL

### VI.3.1. Nowoczesne powierzchnie handlowe

W Krakowie całkowita powierzchnia handlowa szacowana jest na 685 000 m<sup>2</sup>. Poza projektami zlokalizowanymi w Modlniczce (Futura Park, Factory Kraków i Leroy Merlin), pozostała powierzchnia handlowa znajduje się w granicach administracyjnych miasta.

Nasylenie powierzchnią handlową kształtuje się na poziomie 580 m<sup>2</sup>/1 000 mieszkańców.

Zakończenie budowy centrum handlowego Serenada przewidywane na 2016 rok przyczyni się do wzrostu udziału centrów handlowych w całkowitych zasobach handlowych Krakowa. Projekt dostarczy 42 000 m<sup>2</sup> i będzie nowoczesnym centrum handlowo-rozrywkowym. Razem z sąsiadującym Centrum Handlowym Krokus, marketem budowlanym OBI, kompleksem kinowym oraz parkiem wodnym będzie nową lokalizacją handlową na mapie Krakowa. Niemal połowa całkowitych zasobów handlowych w Krakowie została wybudowana przed 2005 rokiem. W związku z realizacją nowoczesnych centrów handlowych, właściciele starszych obiektów zmuszeni są do ich modernizacji, przedefiniowania grupy docelowej, wprowadzenia nowych funkcji (m.in. rozrywkowych i kulturowych) bądź do rozszerzenia oferty usługowej (m.in. o klub fitness, pocztę). W Krakowie dominują centra handlowe, które stanowią 67% istniejących zasobów. Największy udział obejmuje centra handlowe III generacji (supermarkety lub hipermarkety z galerią handlową i strefą rozrywkową), tj. Bonarka City Center, Galeria Krakowska, Galeria Kazimierz i Kraków Plaza. Centrum handlowym IV generacji (projekt łączący koncepcję galerii handlowej z najemcą spożywczym, kinem, strefą rozrywki, wypoczynku i kultury) jest Galeria Bronowice, która jest jednocześnie najnowszym centrum handlowym w Krakowie.

Do największych centrów handlowych w Krakowie należą: Bonarka City Center (91 000 m<sup>2</sup>), Galeria Krakowska (64 000 m<sup>2</sup>) oraz Galeria Bronowice (60 000 m<sup>2</sup>), jedyny obiekt handlowy ukończony w Krakowie w ciągu minionych 2 lat.

Centrum miasta o dużym natężeniu ruchu pieszego jest częścią rynku handlowego. Popularne sieci sprzedaży detalicznej, jak i bardziej prestiżowe marki sytuują swoje salony wzdłuż najbardziej ruchliwych ulic, takich jak Floriańska, Szewska i Grodzka.

**TABELA VI.12.**  
NAJWIĘKSZE OBIEKTY HANDLOWE W KRAKOWIE

Projekt	Deweloper	GLA <sup>1</sup> (w m <sup>2</sup> )	Termin realizacji
Bonarka City Center	TriGranit Development	91 000	2009
Galeria Krakowska	ECE Projektmanagement	64 300	2006
Zakopianka Retail Park	Carrefour Polska	61 090	1998/2000 (rozbudowa)
Galeria Bronowice	Auchan	60 000	2013
M1	Metro Group	52 200	2001/2011 (rozbudowa)
Futura Park & Factory	Neinver	44 000	2011
Galeria Kazimierz	GTC	36 200	2005
Kraków Plaza	Plaza Centers Poland	31 300	2001
CH King Square	Inter-Bud	13 400	2010

<sup>1</sup> GLA (Gross Leasable Area) – powierzchnia najmu brutto

ŹRÓDŁO: KNIGHT FRANK W: KRAKOWSKI RYNEK NIERUCHOMOŚCI – RAPORT 2012, 2013, 2014, WYD. UMK

**TABELA VI.13.**  
SKLEPY ŚREDNIE I DUŻE ODDANE DO UŻYTKOWANIA W 2014 ROKU

Inwestor	Adres	Powierzchnia (w m <sup>2</sup> )
Awim Śliczna sp. z o.o.	ul. Kluczborska 17	1 229
CH Kraków sp. z o.o.	ul. T. Bora-Komorowskiego dz. 1/12	22 195
D.P.T. S. Strojny	ul. L. Petrażyckiego 106	377
Impol RC sp. z o.o.	ul. J. Conrada dz. 8/15	3 952
Jeronimo Martines Polska SA	ul. Żabiniec 93	1 092

Jeronimo Martines Polska SA	ul. M. i B. Wystouchów 22A	431
Krakodero s.c.	pl. Nowy 1	1 421
P.U.H. Meblodom Plus	ul. Z. Glogera 22	1 422
West-bud I sp. z o.o.	os. Bohaterów Września 1K	2 613

ŹRÓDŁO: POWIATOWY INSPEKTORAT NADZORU BUDOWLANEGO W KRAKOWIE

**TABELA VI.14.**  
POWIERZCHNIE MAGAZYNOWE I HALE PRODUKCYJNE ODDANE DO UŻYTKOWANIA W 2014 ROKU

Inwestor	Adres	Branża	Powierzchnia ogółem (w m <sup>2</sup> )
Arcelor Mittal Poland SA	ul. Ujastek 1	rozbudowa walcowni zimnej blach	500
Agencja Rozwoju Miasta SA	ul. S. Lema 7	hala widowiskowo-sportowa	58 442
Banyś Zbigniew	ul. Za Ogrodem 53	budynek magazynowo-produkcyjny	864
Bałazy Janusz	ul. E. Radzikowskiego 3	budynek usługowo-biurowo-handlowy	2 795
Buma Inwestor sp. z o.o.	al. T. Bora-Komorowskiego 25D	budynek biurowo-usługowo-handlowy	15 465
Bury Trade sp. z o.o.	ul. F. Wrobela 7	budynek biurowo-magazynowy	2 412
Delphi Poland sp. akcyjna	ul. Podgórk Tynieckie 2	Centrum Techniczne	3 427
Donimirski Jerzy	ul. Starowiślna 15	budynek biurowo-usługowy	1 056
Gmina Miejska Kraków	ul. M. Konopnickiej 17	Centrum Kongresowe	36 720
East-West Development Office sp. z o.o.	ul. S. Klimeckiego 1	budynek usługowo-biurowo-handlowy	7 898
East-West Development Office sp. z o.o.	ul. S. Klimeckiego 1	budynek usługowo-biurowo-handlowy	16 710
F.H. Motorol	ul. Półtanki 62d	budynek biurowy	686
F.H. Motorol	ul. Półtanki 62d	hala magazynowa	4 199
GTC Korona SA	ul. S. Przybyszewskiego 56	budynek biurowy	7 868
Invest Plus sp. z o.o.	ul. Igołomska 21	hala produkcyjno-magazynowa	2 300
Kozioł Paulina i Grzegorz	ul. W. Siwka 40	budynek magazynowy	263
Lindego Koncept sp. z o.o.	ul. S. Lindego 1	budynek biurowo-usługowy	1 356
Łysia Jan	ul. Skotnicka 230	budynek biurowy	833
Mag-Krak A. i R. Pluta sp.j.	ul. K. Łowińskiego 7	hala magazynowa	890
Modestia Investments sp. z o.o.	ul. Powstańców Wielkopolskich 13c	budynek biurowo-usługowy	24 086
Sabaj-System sp. z o.o.	ul. M. Domagały 15	hala magazynowo-produkcyjna	1 560
Scania Anida sp. z o.o.	ul. Motyla 26	hala magazynowa	208
Serwiskrak H. Snopek i wspólnicy sp.j.	ul. Rzepakowa 5	budynek biurowo-warsztatowy	556
Software Park Kraków sp. z o.o.	ul. M. Życzkowskiego 20	budynek biurowo-usługowy	16 388
Stolarz Anna	ul. Agatowa 1	hala magazynowa	315
Partner Telekom sp. z o.o.	ul. W. Siwka 27	warsztaty samochodowy	1 397

Philip Morris Polska SA	al. Jana Pawła II 196	budynek produkcyjno-biurowy	25 552
PH-T Supon sp. z o.o.	ul. Albatrosów 12D	budynek biurowo-usługowo-magazynowy	1 041
Targi w Krakowie sp. z o.o.	ul. Galicyjska 9	Centrum Targowo-Kongresowe	14 125
Tenali Investments sp. z o.o.	ul. Kapelanka 42 budynek A	budynek biurowo-handlowo-usługowy	16 710
Tenali Investments sp. z o.o.	ul. Kapelanka 42 budynek B	budynek biurowo-handlowo-usługowy	10 999
Twa Inwest sp. z o.o.	ul. Biskupińska 14	budynek produkcyjno-biurowy	2 199
WSE Aktywizacja Spółdzielnia Pracy	ul. Stadionowa 24	budynek produkcyjno-administracyjny	912
Uniwersytet Jagielloński	ul. Czapskich 4	budynek biurowy	1 283
UBM Riwiera sp. z o.o.	ul. Pilotów 10	budynek biurowy	9 898
Zakład Graficzny „Colonel”	ul. Nad Drwiną 4B	hala magazynowa	367
Zwierzyniecki Szymon	ul. K. Łowińskiego 11B	hala magazynowa	865

ŹRÓDŁO: POWIATOWY INSPEKTORAT NADZORU BUDOWLANEGO W KRAKOWIE

### VI.3.2. Targowiska

W Krakowie funkcjonowało 27 targowisk.

**TABELA VI.15.**  
TARGOWISKA W KRAKOWIE W 2014 ROKU

Nazwa	Adres	Powierzchnia (w m <sup>2</sup> )
Dzielnica I Stare Miasto		
Rynek Kleparski	ul. Rynek Kleparski	6 079
Nowy Kleparz	pl. Nowy Kleparz	4 348
Plac Nowy	pl. Nowy	2 855
Krakowskie Kwaciarki	Rynek Główny	240
Dzielnica II Grzegórzki		
Unitarg	ul. Grzegórzecka	5 409
Dzielnica IV Prądnik Biały		
Plac Imbramowski	pl. Imbramowski	21 810
Azory	ul. J. Chełmońskiego	584
Dzielnica V Krowodrza		
Plac Nowowiejski	pl. Nowowiejski	2 206
Giełda Rotunda	ul. Oleandry	1 730
Dzielnica VI Bronowice		
Plac Rydla	ul. Młodej Polski	1 813
Plac Targowy KPPU	ul. Balicka	80 602
Dzielnica VII Zwierzyniec		
Plac Na Stawach	pl. Na Stawach	3 211
Dzielnica VIII Dębniki		
Rynek Dębnicki	Rynek Dębnicki	1 599

Dzielnica IX Łagiewniki-Borek Fałęcki		
Targowisko Borek	ul. Orzechowa	4 802
Dzielnica XI Podgórze Duchackie		
Manhattan	ul. Białoruska	3 120
Beskidy	ul. Beskidzka/W. Witosy	3 360
Dzielnica XII Bieżanów-Prokocim		
Targowisko	ul. Na Kozłowiec	744
Jerzmanowskiego – Nowy Prokocim	ul. E. Jerzmanowskiego	3 820
Dzielnica XIII Podgórze		
Tandeta	ul. Krzywda	22 577
King	ul. Krzywda	3 584
Efekt SA	ul. Półtanki	72 590
Centrum – Kalicki	ul. Ch. Botewa	2 200
Dzielnica XV Mistrzejowice		
Złoty Wiek	os. Złotego Wieku	2 886
Piastów	os. Piastów	4 176
Dzielnica XVI Bieńczyce		
Tomex	ul. Bieńczycka	22 819
Bieńczyce	ul. Kocmyrzowska	4 499
Dzielnica XVIII Nowa Huta		
Bulwar	os. Wandy	4 193

ŹRÓDŁO: WYDZIAŁ SPRAW ADMINISTRACYJNYCH UMK ORAZ WYDZIAŁ PODATKÓW I OPŁAT UMK

**TABELA VI.16.**

WPLYWY DO BUDŻETU MIASTA Z TYTUŁU OPŁAT TARGOWYCH W LATACH 2012–2014 (W TYS. PLN)

	2012	2013	2014
Z tytułu opłat targowych	2 465	3 090	2 615
Z tytułu czynszu dzierżawczego z placów targowych	2 021	2 118	2 132
Z tytułu zajęcia Rynku Głównego i z pozostałych terenów gminnych	2 516	3 124	3 280

ŹRÓDŁO: WYDZIAŁ SPRAW ADMINISTRACYJNYCH UMK

Kontynuowano projekt CENTRAL MARKETS – Revitalising and promoting traditional markets in Central Europe (CENTRAL MARKETS – Rewitalizacja i promocja tradycyjnych placów handlowych w środkowej Europie). Projekt nieinwestycyjny realizowany w dziedzinie turystyka w ramach *Programu dla Europy Środkowej*.

Liderem projektu była Wenecja (Włochy); a uczestniczyli w nim również: Konserwatorium Śródziemnomorskiej Żywności z Piemontu (Włochy); Region Usti (Czechy); Turyn (Włochy); Gmina Miejska Kraków (Polska); Izba Handlu i Przemysłu z Veszprému (Węgry); Agencja Rozwoju Miasta Pecz (Węgry); Bratysława (Słowacja); Agencja Rozwoju Mariboru (Słowenia).

Celem projektu było przywrócenie lokalnym placom handlowym właściwej dla nich kulturowej, ekonomicznej i turystycznej roli. Urząd Miasta Krakowa był jednym z 9 partnerów z 6 państw Europy Środkowej. W ramach projektu ze środków unijnych finansowane były działania promujące miasto pod kątem tradycji kupieckich oraz możliwości nabywania wyrobów i produktów lokalnych na krakowskich placach targowych. Stworzona została także strategia komunikacji miejskich placów handlowych. W efekcie projektu nastąpiło wzmocnienie i integracja placów targowych, przez zwiększenie wiedzy, wprowadzenie innowacyjnych działań i skutecznych strategii rozwoju wynikających ze współpracy międzynarodowej,

a także ze współpracy z lokalnymi interesariuszami. Wartość całkowita projektu, uwzględniająca wszystkich partnerów, to 1 176 714 EUR. Projekt zakończył się w 2014 roku.

Więcej na temat projektu: [www.ue.krakow.pl](http://www.ue.krakow.pl) w zakładce projekty/ turystyka

[http://www.ue.krakow.pl/projekty/4597,542,ue\\_projekt.html](http://www.ue.krakow.pl/projekty/4597,542,ue_projekt.html) oraz <http://www.centralmarkets.eu/>

## VI.4. KONCESJE WYDAWANE PRZEZ PREZYDENTA MIASTA KRAKOWA

**TABELA VI.17.**

KONCESJE I ZEZWOLENIA<sup>1</sup> NA SPRZEDAŻ ALKOHOLU WYDANE W LATACH 2011–2014

	2011	2012	2013	2014
Sklepy	1 368	1 511	1 887	1 624
Lokale gastronomiczne	1 145	1 188	1 220	1 034
Zezwolenia cateringowe	62	94	77	68
Zezwolenia na wyprzedaż posiadanych zapasów	50	127	100	105
Zezwolenia jednorazowe (na imprezy)	546	924	1 298	1 170
Ogółem	3 171	3 844	4 582	4 001

<sup>1</sup> zezwolenia na sprzedaż alkoholu są wydawane dla lokali gastronomicznych na 5 lat, a w przypadku sprzedaży detalicznej na 3 lata

ŹRÓDŁO: WYDZIAŁ SPRAW ADMINISTRACYJNYCH UMK

**TABELA VI.18.**

FUNKCJONUJĄCE ZEZWOLENIA NA SPRZEDAŻ ALKOHOLU NA KONIEC LAT 2011–2014

	2011	2012	2013	2014
Sklepy	3 568	3 621	3 850	3 930
Lokale gastronomiczne	3 216	3 120	3 213	3 254
Zezwolenia cateringowe	96	104	112	118
Ogółem	6 880	6 845	7 175	7 302

ŹRÓDŁO: WYDZIAŁ SPRAW ADMINISTRACYJNYCH UMK

**TABELA VI.19.**

LICZBA PUNKTÓW SPRZEDAŻY<sup>1</sup> ALKOHOLU NA KONIEC LAT 2011–2014

	2011	2012	2013	2014
Sklepy	1 320	1 324	1 375	1 396
Lokale gastronomiczne	1 268	1 227	1 262	1 277
Ogółem	2 588	2 551	2 637	2 673

<sup>1</sup> jeden punkt sprzedaży może posiadać od 1 do 3 zezwoleń

ŹRÓDŁO: WYDZIAŁ SPRAW ADMINISTRACYJNYCH UMK

Z tytułu wydania i korzystania z funkcjonujących koncesji na sprzedaż alkoholu wpływy do budżetu Miasta Krakowa w 2014 roku wyniosły 18 864 126 PLN, wobec 18 591 499 PLN w 2013 roku, tj. wzrost o 1,5%.

## VI.5. SPRZEDAŻ I WYNIKI FINANSOWE PRZEDSIĘBIORSTW

### VI.5.1. Wielkość sprzedaży w jednostkach sektora przedsiębiorstw

Przychody ze sprzedaży wyrobów i usług uzyskane przez jednostki sektora przedsiębiorstw w 2014 roku wzrosły o 5,7%, wobec spadku w 2013 roku o 2,8%. Przychody wyniosły 51 971,3 mln PLN w 2014 roku, a w 2013 roku wyniosły 49 167,3 mln PLN.

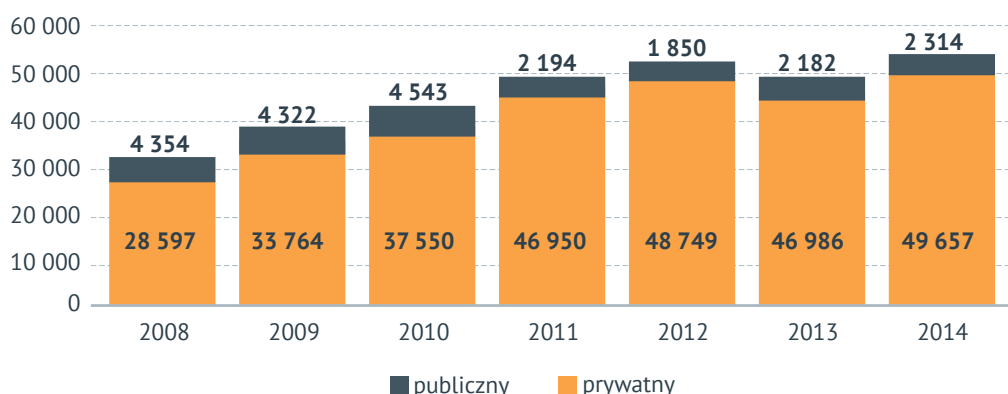
Wzrost przychodów ze sprzedaży wyrobów i usług w sektorze przedsiębiorstw dotyczył zarówno sektora prywatnego, jak i publicznego. Wartość przychodu w sektorze prywatnym wyniosła 49 657,2 mln PLN.

Na tak duży wzrost przychodów ze sprzedaży miał wpływ ich wzrost we wszystkich sekcjach i działach PKD. Tylko w sekcji administrowanie i działalność wspierająca nastąpił spadek o 3,4%. Największy wzrost dotyczył sekcji: działalność profesjonalna, naukowa i techniczna – o 34,3% (w 2013 roku był wzrost o 2,2%), transport i gospodarka magazynowa – 20,3% (w 2013 roku wzrost o 2,7%); informacja i komunikacja – 10,3% (w 2013 roku odnotowała aż 12,1% spadek). Wśród wszystkich działów sekcji przetwórstwo przemysłowe największy wzrost: aż o 47,7% dotyczył produkcji odzieży (w 2013 roku było tylko 3,3%).

Nakłady inwestycyjne podmiotów gospodarczych (mających siedzibę w Krakowie), w których liczba pracujących przekraczała 49 osób, w 2014 roku wyniosły 4 372 308 tys. PLN, wobec 4 125 228 tys. PLN w 2013 roku, czyli wzrost o 6%.

#### WYKRES VI.2.

PRZYCHODY ZE SPRZEDAŻY WYROBÓW I USŁUG W SEKTORZE PRZEDSIĘBIORSTW W KRAKOWIE W LATACH 2008–2014 (W MLN PLN)<sup>1</sup>



<sup>1</sup> stan w końcu okresu

ŹRÓDŁO: OPRACOWANIE WŁASNE NA PODSTAWIE DANYCH URZĘDU STATYSTYCZNEGO W KRAKOWIE

#### TABELA VI.20.

PRZYCHODY ZE SPRZEDAŻY WYROBÓW I USŁUG UZYSKANE PRZEZ JEDNOSTKI SEKTORA PRZEDSIĘBIORSTW WEDŁUG WYBRANYCH SEKCJI PKD W KRAKOWIE W 2014 ROKU

Sekcje PKD	Wielkość przychodów (w mln PLN)	Wskaźnik zmian 2013=100
Sekcje przedsiębiorstw ogółem, w tym:	51 971,3	105,7
przetwórstwo przemysłowe	20 695,3	104,7
budownictwo	8 074,7	105,0
działalność profesjonalna, naukowa i techniczna	3 605,3	134,3
informacja i komunikacja	2 963,1	110,3

transport i gospodarka magazynowa	1 807,0	120,3
administrowanie i działalność wspierająca	1 339,7	96,6
zakwaterowanie i gastronomia	1 224,6	105,8
obsługa rynku nieruchomości	1 026,5	107,5

ŹRÓDŁO: URZĄD STATYSTYCZNY W KRAKOWIE

### VI.5.2. Wyniki finansowe przedsiębiorstw

W okresie styczeń-grudzień 2014 roku wyniki finansowe badanych przedsiębiorstw (534 podmiotów gospodarczych prowadzących księgi rachunkowe, w których liczba pracujących wynosiła 50 i więcej osób, poza przedsiębiorstwami branży rolnictwa, leśnictwa, łowiectwa i rybactwa, działalności finansowej i ubezpieczeniowej oraz szkół wyższych) były nieznacznie wyższe niż w analogicznym okresie ubiegłego roku.

Przychody z całokształtu działalności zwiększyły się o 0,8%, natomiast koszty ich uzyskania o 1,6%, co odzwierciedlało się w pogorszeniu wskaźnika poziomu kosztów z 95,7% w 2013 roku do 96,4% w 2014 roku.

Przychody netto ze sprzedaży produktów, towarów i materiałów były wyższe niż przed rokiem o 1,3%, podobnie jak i koszty ich uzyskania: o 1,1%.

Wynik finansowy ze sprzedaży produktów, towarów i materiałów wyniósł 4 802,6 mln PLN i był o 6,7% wyższy w skali roku. Saldo wyniku finansowego brutto wyniosło 3 809,3 mln PLN, tj. o 16,4% mniej niż w analogicznym okresie ubiegłego roku. Obciążenia wyniku finansowego brutto podatkiem dochodowym w kwocie 510,9 mln PLN, wpłynęły na ostateczny wynik finansowy netto, który ukształtował się na poziomie 3 298,4 mln PLN (o 13,5% niższym w skali roku), przy spadku zysku netto o 3,8% oraz wzroście straty netto o 35,2%.

**TABELA VI.21.**

PODSTAWOWE WYNIKI FINANSOWE PRZEDSIĘBIORSTW I RELACJE EKONOMICZNE W LATACH 2010–2014

	2010	2011	2012	2013	2014
Przychody z całokształtu działalności (w mln PLN)	88 818,6	102 712,3	107 032,6	104 812,8	105 644,6
Wyniki finansowe brutto (saldo w mln PLN)	3 503,0	3 895,5	3 570,7	4 559,1	3 809,3
Wyniki finansowe netto (saldo w mln PLN)	2 860,8	3 129,4	2 925,2	3 813,1	3 298,4
Wskaźnik poziomu kosztów z całokształtu działalności <sup>1</sup> (w %)	96,1	96,2	96,7	95,7	96,7
Wskaźnik rentowności obrotu netto <sup>2</sup> (w %)	3,2	3,0	2,7	3,6	3,1

<sup>1</sup> relacja kosztów uzyskania przychodów z całokształtu działalności do przychodów z całokształtu działalności

<sup>2</sup> relacja wyniku finansowego netto do przychodów z całokształtu działalności

ŹRÓDŁO: URZĄD STATYSTYCZNY W KRAKOWIE

## VI.6. RYNEK PRACY

Od 2011 roku spada przeciętne zatrudnienie: z 206,2 tys. do 198,9 tys. osób, tj. o 3,8% w ciągu 4 lat. W stosunku rocznym zatrudnienie spadło o 0,9% z 200,6 tys. do 198,9 tys. W sektorze prywatnym zatrudnienie wynosiło 187,7 tys. osób, tj. 94,4% ogółu zatrudnionych.

Bardzo duży wzrost przeciętnego zatrudnienia w skali roku wystąpił w sekcji działalność profesjonalna, naukowa i techniczna: o 20,5% (w ubiegłym roku o 8,4%). Wzrost odnotowały również sekcje: obsługa rynku nieruchomości (o 7%) oraz informacja i komunikacja (o 5,5%).



W sekcji administrowanie i działalność wspierająca, po raz kolejny spadło zatrudnienie: o 7,2% (w 2013 roku 6,4%). Spadek zatrudnienia odnotowano w sekcji zakwaterowanie i gastronomia: o 6,8% oraz w budownictwie: o 5,7%.

Od kilku lat nie zmienił się udział poszczególnych sekcji w przeciętnym zatrudnieniu. Największym udziałem w strukturze zatrudnionych ogółem charakteryzują się sekcje: handel; naprawa pojazdów samochodowych (32%), przetwórstwo przemysłowe (2%), budownictwo (8%), działalność profesjonalna, naukowa i techniczna (8%) oraz administrowanie i działalność wspierająca (7%).

Zatrudnieni w sektorze przedsiębiorstw w Krakowie stanowili 46,1% ogółu zatrudnionych w województwie (46,4% w 2012 roku).

#### TABELA VI.22.

#### PRZECIĘTNE ZATRUDNIENIE I PRACUJĄCY W SEKTORZE PRZEDSIĘBIORSTW W KRAKOWIE W 2014 ROKU WEDŁUG WYBRANYCH SEKCJI PKD 2007

Sekcja PKD	Liczba zatrudnionych	Wskaźnik zmian 2013=100	Liczba pracujących	Wskaźnik zmian 2013=100
Ogółem, w tym:	198 885	99,1	216 479	101,3
handel; naprawa pojazdów samochodowych	63 295	99,5	68 400	100,2
przetwórstwo przemysłowe	39 927	98,3	42 690	101,7
działalność profesjonalna, naukowa i techniczna	15 883	120,5	17 306	127,0
budownictwo	16 133	94,3	19 608	96,0
administrowanie i działalność wspierająca	13 836	92,8	15 830	96,8
informacja i komunikacja	12 248	105,5	13 337	107,7
transport i gospodarka magazynowa	7 926	98,7	9 020	103,6
zakwaterowanie i gastronomia	7 516	93,2	8 270	94,8
obsługa rynku nieruchomości	3 316	107,0	3 495	107,7

ŹRÓDŁO: URZĄD STATYSTYCZNY W KRAKOWIE

#### VI.6.1. Bezrobocie

W Grodzkim Urzędzie Pracy w Krakowie w końcu 2014 roku zarejestrowanych było 21 948 bezrobotnych, w tym 10 857 kobiet, które stanowiły 49,5% ogólnej liczby bezrobotnych. W ujęciu rocznym liczba zarejestrowanych bezrobotnych ogółem zmniejszyła się o 11,1% (wśród kobiet spadek o 10,6%, a wśród mężczyzn o 11,5%).

Bezrobotni z terenu Krakowa stanowili 15,8% ogółu osób pozostających bez pracy zarejestrowanych w województwie małopolskim (15% w końcu grudnia 2013 roku).

W ciągu 2014 roku w Grodzkim Urzędzie Pracy w Krakowie zarejestrowało się 27 976 osób, tj. o 12,6% mniej niż rok wcześniej. Średnia miesięczna rejestracji wyniosła 2 331 osób.

Jednocześnie w omawianym okresie z ewidencji wyrejestrowano 30 713 osób, czyli o 1,5% mniej w ujęciu rocznym.

Prawa do zasiłku nie posiadało 86,2% bezrobotnych, podczas gdy w końcu grudnia 2013 roku odsetek ten był niższy o 0,6 p. proc. Liczba osób pobierających zasiłek dla bezrobotnych wynosiła 3 038 i spadła w stosunku do 2013 roku o 506 osób.

Tendencje na rynku pracy w 2014 roku:

- w strukturze osób bezrobotnych według wieku:
    - » dominowały osoby w przedziale 25-34 lata: 6 013 – stanowiąc 27,4% ogółu bezrobotnych
    - » w przedziale 35-44 lata było 4 796 osób – 21,9%
    - » osoby w przedziale wiekowym 45-54 lata – 4 573 osoby – stanowiły 20,8% ogółu
    - » największy spadek odnotowano w grupie bezrobotnych w wieku 18-24 lata – o 20,6% oraz w wieku 25-34 lata – o 16,2%
  - w strukturze osób bezrobotnych według wykształcenia:
    - » dominowały osoby z wykształceniem wyższym: 5 319 (24,2%) oraz gimnazjalnym i niższym: 5 177 (23,6%)
    - » największy spadek liczby bezrobotnych w skali roku odnotowano w grupie osób posiadających wykształcenie zasadnicze zawodowe (o 13,7%) oraz policealne i średnie zawodowe (o 12,2%)
  - w strukturze osób bezrobotnych według czasu pozostawania bez pracy:
    - » najliczniejszą grupę stanowili bezrobotni pozostający bez pracy przez okres powyżej 24 miesięcy: 4 952 (22,6% ogółu) i liczba ta była o 19,2% większa niż w końcu grudnia 2013 roku
    - » osób pozostających bez pracy od 1 do 3 miesięcy było 3 953, stanowiąc 18% ogółu
  - w strukturze osób bezrobotnych według stażu pracy:
    - » nadal dominowali bezrobotni z krótkim stażem pracy, tj. do 5 lat (7,8 tys.)
    - » natomiast najbardziej spadła liczba bezrobotnych bez stażu pracy (o 16,1%)
  - liczba osób niepełnosprawnych spadła o 67 – z 1 927 do 1 860 osób
  - zgłoszono 12 114 wolnych miejsc pracy (wobec 10 968 w 2013 roku), czyli o 10,4% więcej
  - zaktywizowano w poszczególnych programach 3 284 osoby bezrobotne (wobec 3 260 osób w 2013 roku)
- Stopa bezrobocia rejestrowanego w końcu grudnia 2014 roku wyniosła 5,2% i w skali roku obniżyła się o 0,6 p. proc.

**TABELA VI.23.**

STOPA BEZROBOCIA REJESTROWANEGO W LATACH 2007–2014<sup>1</sup> (W %)

	2007	2008	2009	2010	2011	2012	2013	2014
Kraków	3,8	2,8	4,1 <sup>2</sup>	4,7	4,8	5,8 <sup>2</sup>	5,8 <sup>2</sup>	5,2
Województwo małopolskie	8,7 <sup>2</sup>	7,5 <sup>2</sup>	9,7	10,4	10,5	11,4 <sup>2</sup>	11,6	9,9
Polska	11,2 <sup>2</sup>	9,5	12,1 <sup>2</sup>	12,4 <sup>2</sup>	12,5	13,4	13,4	11,5

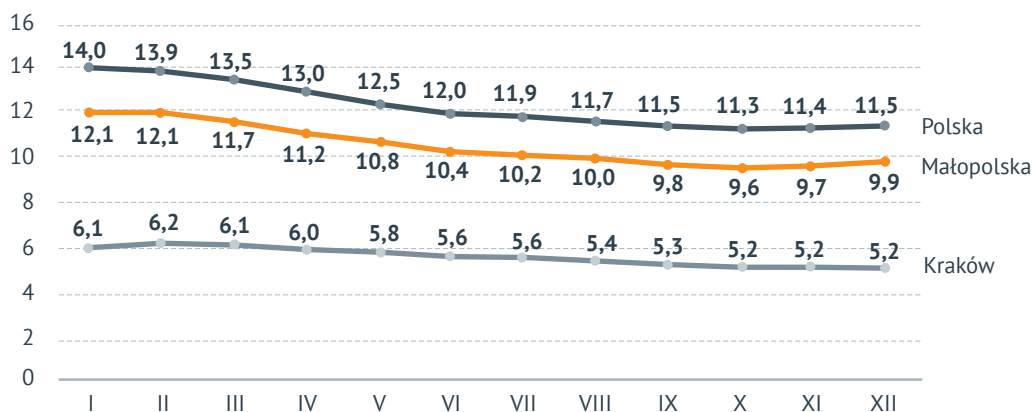
<sup>1</sup> stan na 31 grudnia danego roku

<sup>2</sup> korekta danych przez GUS

ŹRÓDŁO: GRODZKI URZĄD PRACY W KRAKOWIE

**WYKRES VI.3.**

STOPA BEZROBOCIA WEDŁUG MIESIĘCY W 2014 ROKU (W %)



ŹRÓDŁO: OPRACOWANO NA PODSTAWIE DANYCH GRODZKIEGO URZĘDU PRACY W KRAKOWIE

**TABELA VI.24.**

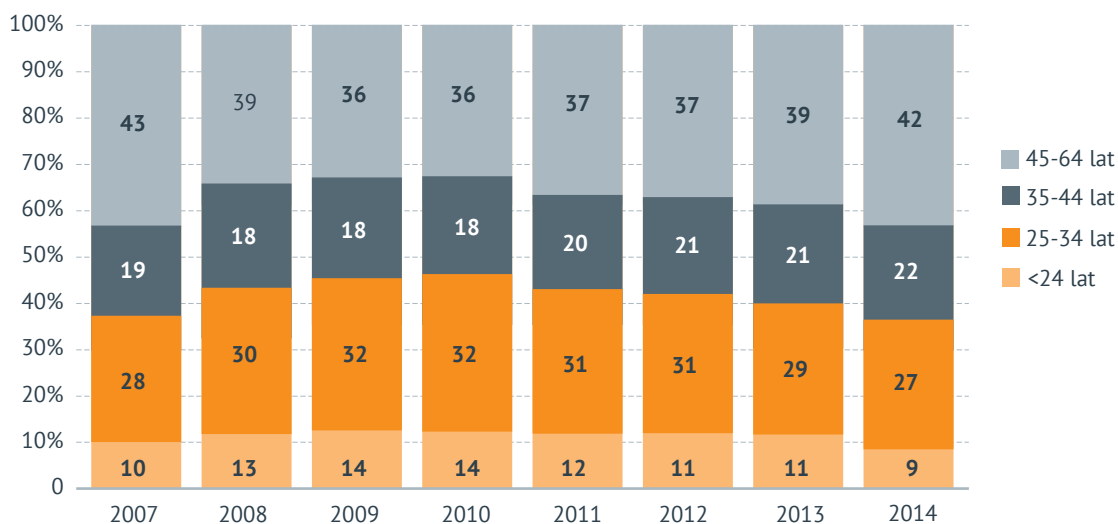
LICZBA BEZROBOTNYCH KOBIET WEDŁUG MIESIĘCY W 2014 ROKU (W TYS.)

	Polska		Małopolska		Kraków	
	Liczba bezrobotnych	Liczba bezrobotnych kobiet	Liczba bezrobotnych	Liczba bezrobotnych kobiet	Liczba bezrobotnych	Liczba bezrobotnych kobiet
Styczeń	2 260,7	1 135,4	172,4	87,1	25,6	12,6
Luty	2 255,9	1 122,0	172,4	86,3	26,0	12,6
Marzec	2 182,2	1 083,9	167,1	83,4	25,7	12,4
Kwiecień	2 079,0	1 040,0	159,0	79,8	25,0	12,0
Maj	1 986,7	1 001,3	151,4	76,7	24,3	11,5
Czerwiec	1 912,6	972,7	145,4	74,4	23,5	11,2
Lipiec	1 878,5	970,2	142,5	74,6	23,2	11,3
Sierpień	1 853,2	968,1	139,9	74,4	22,7	11,3
Wrzesień	1 821,9	952,9	137,3	73,1	22,2	11,1
Październik	1 784,8	932,9	134,8	71,9	21,9	11,0
Listopad	1 799,5	936,7	136,4	72,5	22,0	11,0
Grudzień	1 825,2	939,6	139,0	72,8	21,9	10,9

ŹRÓDŁO: GRODZKI URZĄD PRACY W KRAKOWIE ORAZ GŁÓWNY URZĄD STATYSTYCZNY

**WYKRES VI.4.**

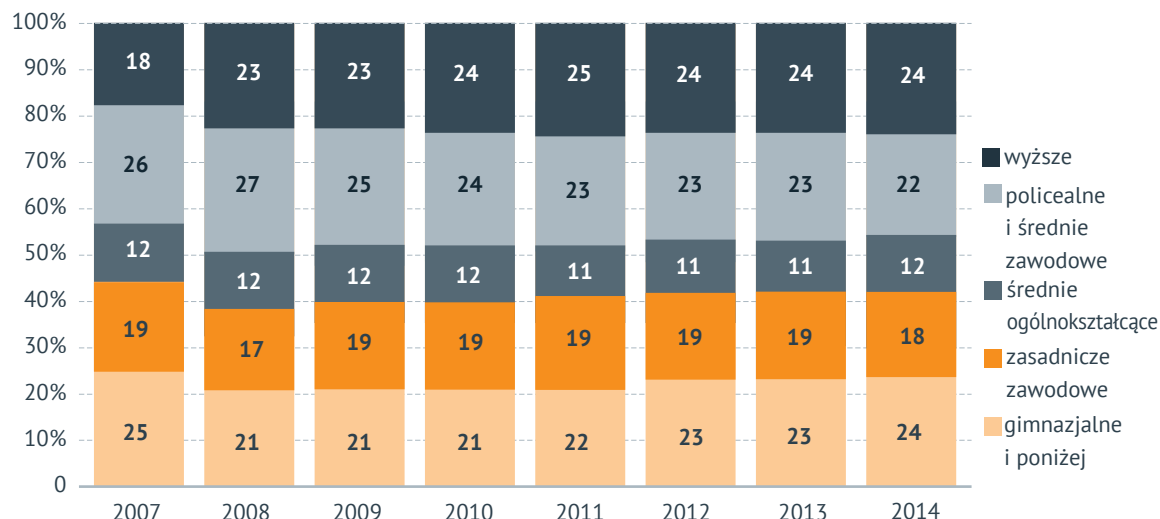
STRUKTURA BEZROBOTNYCH WEDŁUG WIEKU W KRAKOWIE W LATACH 2007–2014 (W %)



ŹRÓDŁO: OPRACOWANO NA PODSTAWIE DANYCH GRODZKIEGO URZĘDU PRACY W KRAKOWIE

## WYKRES VI.5.

STRUKTURA BEZROBOTNYCH WEDŁUG WYKSZTAŁCENIA W KRAKOWIE W LATACH 2007–2014 (W %)



ŹRÓDŁO: OPRACOWANO NA PODSTAWIE DANYCH GRODZKIEGO URZĘDU PRACY W KRAKOWIE

Wśród bezrobotnych znajdujących się w szczególnej sytuacji na rynku pracy, najbardziej spadła liczba osób do 25 roku życia (o 20,6%) oraz osób samotnie wychowujących co najmniej jedno dziecko do 18 roku życia (o 8,0%).

Najwięcej było zarejestrowanych osób długotrwale bezrobotnych: 53,3%, wobec 48,3% w 2013 roku.

## TABELA VI.25.

BEZROBOTNI W SZCZEGÓLNEJ SYTUACJI NA RYNKU PRACY<sup>1</sup> W KRAKOWIE W LATACH 2010–2014

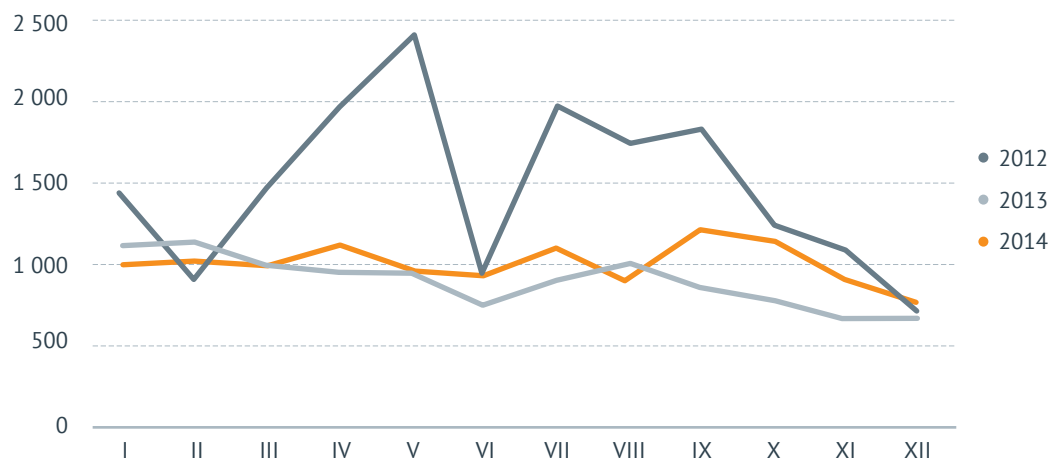
	2010	2011	2012	2013	2014
Liczba bezrobotnych ogółem, w tym:	18 722	19 400	23 863	24 685	21 948
kobiety	9 557	9 928	11 954	12 148	10 857
Bezrobotni w szczególnej sytuacji na rynku pracy:					
do 25. roku życia	2 593	2 338	2 753	2 592	2 057
osoby, które ukończyły szkołę wyższą, do 27. roku życia	682	590	528	475	382
długotrwale bezrobotni	6 317	7 567	9 493	11 911	11 692
powyżej 50. roku życia	4 893	5 364	6 633	7 370	7 019
bez kwalifikacji zawodowych	4 657	4 924	6 031	6 255	6 004
niepełnosprawni	1 434	1 591	1 806	1 927	1 860
kobiety, które nie podjęły zatrudnienia po urodzeniu dziecka	1 047	1 009	1 273	1 391	1 420
bez doświadczenia zawodowego	4 341	4 110	4 782	4 878	4 147
bez wykształcenia średniego	7 581	7 813	9 863	10 369	9 151
osoby samotnie wychowujące co najmniej jedno dziecko do 18. roku życia	1 107	1 431	1 796	1 909	1 757
osoby, które po odbyciu kary pozbawienia wolności nie podjęły zatrudnienia	335	375	487	583	545

<sup>1</sup> stan na 31 grudnia danego roku

ŹRÓDŁO: GRODZKI URZĄD PRACY W KRAKOWIE

**WYKRES VI.6.**

LICZBA ZGŁASZANYCH OFERT PRACY NA KONIEC DANEGO MIESIĄCA W LATACH 2012–2014



ŹRÓDŁO: OPACOWANO NA PODSTAWIE DANYCH GRODZKIEGO URZĘDU PRACY W KRAKOWIE

W 2014 roku zaktywizowano w poszczególnych programach 3 284 osoby bezrobotne, w tym najwięcej w programie staży – 39,6% wszystkich zaktywizowanych, w programie szkoleń – 17,7% oraz w programie prac społecznie użytecznych – 15,6%. Ponadto Grodzki Urząd Pracy w Krakowie, zgodnie z Ustawą z 20 kwietnia 2004 roku o promocji zatrudnienia i instytucjach rynku pracy, realizuje nowo powstałe programy, które weszły w życie 27 maja 2014 roku. W 2014 roku 41 osób bezrobotnych podjęło szkolenie w ramach bonu szkoleniowego, a 68 osób bezrobotnych podjęło staż w ramach bonu stażowego.

W 2014 roku Grodzki Urząd Pracy (GUP) w Krakowie realizował ostatni etap projektu systemowego p.n. „Różne drogi – jeden cel” współfinansowanego ze środków Europejskiego Funduszu Społecznego w ramach Poddziałania 6.1.3 Programu Operacyjnego Kapitał Ludzki 2007–2013 o budżecie 14 982 700 PLN, wobec 7 000 000 PLN w 2013 roku.

W ciągu 2014 roku ze wsparcia w ramach projektu skorzystało 1 498 osób, w tym 974 kobiety (wobec 667 osób w 2013 roku).

**TABELA VI.26.**

LICZBA OSÓB, KTÓRE WZIĘŁY UDZIAŁ W PROJEKCIE „RÓŻNE DROGI – JEDEN CEL” W LATACH 2009–2014

	2009	2010	2011	2012	2013	2014
Ogółem (w tym kobiety), w tym:	989 (607)	1 210 (706)	414 (214)	348 (180)	667 (395)	1 498 (974)
powyżej 50. roku życia	232	242	64	111	203	235
do 25. roku życia	217	326	153	116	176	563
osób niepełnosprawnych	58	58	15	45	70	46
osób długotrwale bezrobotnych	330	312	90	125	179	493

ŹRÓDŁO: GRODZKI URZĄD PRACY W KRAKOWIE

**TABELA VI.27.**

STRUKTURA WSZYSTKICH DZIAŁAŃ AKTYWIZUJĄCYCH BEZROBOTNYCH W LATACH 2010–2014

	Liczba osób					Udział (w %)
	2010	2011	2012	2013	2014	
Szkolenia	1 977	785	1 183	1 061	582	18

Staże	1 758	470	865	976	1 299	40
Prace interwencyjne	54	70	92	145	277	8
Roboty publiczne	107	80	92	120	82	2
Jednorazowe środki na podjęcie działalności gospodarczej	471	224	291	343	445	14
Przygotowanie zawodowe	22	0	0	0	0	0
Prace społecznie użyteczne	450	540	531	556	512	16
Praca w ramach refundacji kosztów zatrudnienia bezrobotnego	46	9	28	59	87	2
Ogółem	4 885	2 178	3 082	3 260	3 284	100

ŹRÓDŁO: GRODZKI URZĄD PRACY W KRAKOWIE

#### TABELA VI.28.

#### INFORMACJE DOTYCZĄCE ZWOLNIEŃ GRUPOWYCH W KRAKOWIE W LATACH 2009–2014

	2009	2010	2011	2012	2013	2014
Awizacje zwolnień grupowych						
liczba zakładów pracy	35	17	20	31	17	15
awizowana liczba osób do zwolnienia	3 079	857	1 226	2 445	754	1 092
Dokonane zwolnienia grupowe						
liczba zakładów pracy	37	18	17	30	17	15
liczba osób zwolnionych	2 431	1 451	908	2 418	742	1 090

ŹRÓDŁO: GRODZKI URZĄD PRACY W KRAKOWIE

## VI.7. INWESTYCJE ZAGRANICZNE W KRAKOWIE I W MAŁOPOLSCE W 2013 ROKU<sup>1</sup>

Wartość bezpośrednich inwestycji zagranicznych w Krakowie w latach 1989–2013 wyniosła 10 950,6 mln USD. Na 1 mieszkańca przypadało przeciętnie 14 428,8 tys. USD nakładów.

Natomiast wartość inwestycji greenfield w latach 1989–2013 wyniosła 3 076,1 mln USD. Ważną rolę w procesie rozwoju lokalnego odgrywają inwestycje w nowe obiekty (greenfield). Wartość inwestycji w samym 2013 roku wyniosła 824,9 mln USD, a w nowe obiekty – 242,7 mln USD.

Skumulowana wartość inwestycji zagranicznych w Małopolsce w latach 1989–2013 w przeliczeniu na jednego mieszkańca regionu kształtowała się na poziomie 5 374,6 USD. Wielkość bezpośrednich inwestycji zagranicznych dokonanych w 2013 roku na terenie województwa małopolskiego wyniosła 1 567 mln USD. Całkowita wielkość zainwestowanego kapitału w regionie po 1989 roku przekroczyła 18 041,3 mln USD.

W 2013 roku zidentyfikowano w Krakowie 7 inwestorów, którzy zainwestowali 50 mln USD.

### VI.7.1. Główni inwestorzy

Do największych inwestorów, którzy zaangażowali się w przejęcie aktywów istniejących firm należą:

- Invesco Real Estate z USA, który zakupił za 122,4 mln USD centrum handlowe, Galerię Kazimierz
- grupa międzynarodowych inwestorów instytucjonalnych, z Europejskim Bankiem Odbudowy i Rozwoju (EBOiR) na czele, wydała 199,6 mln USD na kupno od Skarbu Państwa akcji tej firmy
- brytyjski fundusz Tristan Capital Partners nabył centrum handlowe Zakopianka

<sup>1</sup> opracowano na podstawie: „Inwestycje zagraniczne w Małopolsce w 2013 roku”. Opracowanie przygotowano na zlecenie Małopolskiego Obserwatorium Gospodarki przez Zakład Rozwoju Regionalnego Instytutu Geografii i Gospodarki Przestrzennej Uniwersytetu Jagiellońskiego, Kraków 2014 rok

- amerykańska grupa Blackstone za około 75 mln USD nabyła centrum handlowe Krokus
- Francuski Algonquin został właścicielem nieruchomości, w której działa Hotel Sheraton
- brytyjska Bupa kupiła grupę Lux Med, której istotna część działalności związana jest m.in. z rynkiem małopolskim
- amerykańska firma Lone Star Funds z USA przejęła aktywa Globe Trade Centre

Do największych inwestorów greenfield w 2013 roku należą:

- francuska grupa Auchan związana z nowym obiektem w Krakowie – Galerią Bronowice
- szwedzka firma Skanska, która nabyła kompleks biurowy Kapelanka 42

Największe nakłady poniesione na rozbudowę lub modernizację aktywów przejętych w latach wcześniejszych należały do inwestorów z sektora przemysłowego. Liderem w 2013 roku był francuski EdF, właściciel krakowskiej Elektrociepłowni, a następnie Philip Morris z USA. Mniejsze inwestycje niż w latach poprzednich zrealizował ArcelorMittal. Mimo to brytyjsko-luksemburski koncern pozostaje największym inwestorem zagranicznym w regionie pod względem łącznych nakładów poniesionych w całym okresie 1989–2013.

W działalności profesjonalnej, naukowej i technicznej (sekcja M według klasyfikacji PKD 2007) przedsiębiorcy zagraniczni zainwestowali ponad 13 mln USD. Największe inwestycje zrealizowano w amerykańskim centrum badawczym Delphi oraz francuskim centrum usług wspólnych grupy EdF. Inwestorzy zaangażowali się również w firmach sektora BPO/SSC zaliczanych do sekcji M: CH2M HILL, IBM BTO Business Consulting Services i FMC Technologies. W 2013 roku rozpoczęły działalność: centrum outsourcingu amerykańskiego Accenture Services oraz centrum usług wspólnych niemieckiej grupy RWE odpowiedzialne za obsługę w zakresie rachunkowości i finansów oraz innych procesów biznesowych.

## VI.7.2. Sektor nowoczesnych usług biznesowych w Małopolsce w 2013 roku

Rozwój sektora nowoczesnych usług biznesowych ogranicza się do Krakowskiego Obszaru Metropolitalnego, a ściślej do Krakowa z Zabierzowem. Na koniec 2013 roku w KOM centra usług z kapitałem zagranicznym zatrudniały 29 tys. osób, co oznacza wzrost o ponad 50% w porównaniu z końcem 2011 roku. Zakładając utrzymanie się corocznych, wyraźnych wzrostów zatrudnienia, można szacować, że na koniec 2014 roku krakowskie centra usług z kapitałem zagranicznym będą zatrudniać 35 tys. osób. Przy założeniu pełnego wykorzystania potencjału miasta, najpóźniej do końca 2020 roku zatrudnienie w centrach usług z kapitałem zagranicznym w Krakowie przekroczy 50 tys. osób.

Na pozytywne postrzeganie Krakowa jako miejsca potencjalnej inwestycji w centrum usług wpływają międzynarodowe opracowania organizacji doradczych i firm konsultingowych. Znanym przykładem jest ranking Tholons (Tholons Top 100 Outsourcing Destinations), w którym Kraków zajmuje w 2014 roku 1. miejsce w Europie (a 9. na świecie) wśród ośrodków rekomendowanych jako najlepsze miejsca dla inwestycji outsourcingowych.

Na koniec 2013 roku na obszarze KOM funkcjonowało 85 centrów usług należących do 81 inwestorów zagranicznych z 19 krajów. Przeciętna wielkość zatrudnienia w krakowskim centrum usług to 342 osoby (według danych ABSL na koniec 2013 roku). Wartość ta o kilkadziesiąt osób przewyższa średnią dla kraju. Warto dodać, że aż dziewięć krakowskich centrów zatrudnia ponad 1 000 osób.

### TABELA VI.29.

#### INWESTORZY ZAGRANICZNI POSIADAJĄCY CENTRA USŁUG BPO, ITO, SSC, R&D W WOJEWÓDZTWIE MAŁOPOLSKIM (STAN NA 31.12.2013 ROKU)

Typ centrum	Inwestorzy
BPO	Accenture, Alexander Mann Solutions, ITEKNA, Aon Hewitt, arvato Polska, Capgemini, Chatham Financial, Clifford Thames, Contract Administration, CSS Corp, eurosript Polska, Genpact, IBM BTO, Kenexa, Natek, Element14, Serco, Xerox
ITO	Capgemini, Capita, Cisco, EPAM Systems, HCL Poland, Luxoft, Sabre, Sii, Stefanini
SSC	Amer Sports, Amway, BNP Paribas, CH2M Hill, Deutsche Bank, Ecolab, EdF, Electrolux, GE Healthcare, Hays, Heineken, Herbalife, Hitachi Data Systems, HSBC, International Paper, Lufthansa, Mota-Engil (MESP Central Europe), Motorola Solutions, PerkinElmer, Philip Morris International, RR Donnelley, Rolls-Royce, RWE, Sappi, Shell, UBS, UPM

R&D	Akamai, Amada, Anachron Technology, Apriso, Asea Brown Boveri (ABB), ASSA ABLOY, Delphi Poland, Deltavista, EdF, FEV Polska, FMC Technologies, FQS Poland, Google, IBM Software Lab, iLoop Mobile, Infusion, Lumesse, Motorola Solutions, Nokia Solutions and Networks, OCADO Technology, Parasoft, Antenna Software, Robobat, Sabre, Samsung, Schibsted Tech, Energy Micro (Silicon Labs)
Inne	Brown Brothers Harriman, Euroclear, Oracle, State Street, Pekao SA (CBB)

Uwaga: Typy centrów przypisano według dominującego profilu ich działalności. Często w jednej jednostce świadczone są procesy z różnych obszarów (tzw. hybrydowy system świadczenia usług). Ponadto niektórzy inwestorzy posiadają po dwa centra o odmiennych profilach. W kategorii „Inne” uwzględniono jednostki, którym trudno jednoznacznie przypisać określony typ centrum  
 Objasnienie skrótów: BPO (*Business Process Outsourcing*, centrum outsourcingu procesów biznesowych), ITO (*IT Outsourcing*, centrum outsourcingu usług IT), SSC (*Shared Service Centers*, centrum usług wspólnych), R&D (*Research & Development*, centrum badawczo-rozwojowe)  
 ŹRÓDŁO: ZAKŁAD ROZWOJU REGIONALNEGO INSTYTUTU GEOGRAFII I GOSPODARKI PRZESTRZENNEJ UNIwersytetu Jagiellońskiego, KRAKÓW 2014 ROK, *INWESTYCJE ZAGRANICZNE W MAŁOPOLSCE W 2013 ROKU*, OPRACOWANIE PRZYGOTOWANO NA ZLECENIE MAŁOPOLSKIEGO OBSERWATORIUM GOSPODARKI

Struktura procesów obsługiwanych w krakowskich centrach jest zdywersyfikowana. Największa liczba centrów świadczy usługi IT oraz usługi finansowo-księgowo (38% ogółu podmiotów); usługi badawczo-rozwojowe (34%); zarządzanie zasobami ludzkimi (24% centrów); 16% realizuje procesy związane z obsługą klienta (z wyłączeniem wsparcia IT). Również 16% stanowią centra zajmujące się realizacją usług finansowych dla sektora BIFS (tj. bankowość, ubezpieczenia i usługi finansowe). Wśród pozostałych działalności wykonywanych w centrach usług można wymienić między innymi zarządzanie: zaopatrzeniem, dokumentacją, projektami, transformacją biznesu i inne.

### VI.7.3. Najwięksi pracodawcy

Kraków stanowi duży rynek pracy, który umożliwia inwestorom rekrutację wykwalifikowanych kadr (tak pracowników biurowych, jak i pracowników fizycznych). Ponadto Kraków spełnia funkcję jednego z najważniejszych ośrodków akademickich i naukowych w kraju (obecność renomowanych uczelni wyższych o zróżnicowanym profilu kształcenia, a także jednostek naukowych i centrów transferu technologii). Dostępność wysoko wykwalifikowanych kadr jest jednym z kluczowych czynników lokalizacji centrów usług wydzielonych i wspólnych oraz ośrodków badawczo-wdrożeniowych. Istotną rolę w procesie przyciągania kapitału zagranicznego odgrywają również warunki życia, w tym przede wszystkim dostępność szerokiej i zróżnicowanej oferty usług edukacyjnych, kulturalnych oraz rekreacyjno-wypoczynkowych. Zatrudnienie w firmach z kapitałem zagranicznym w 2013 roku w Krakowie wynosiło 65 466.

W 2013 roku powstało 7,9 tys. nowych miejsc pracy w firmach zagranicznych, natomiast zlikwidowano niespełna 1,7 tys. Nowe miejsca pracy były tworzone głównie w wyniku rozwoju istniejących placówek (5,2 tys.). Największy wzrost odnotowano w przedsiębiorstwach usługowych, a w szczególności w centrach BPO i SSC (Capgemini, State Street, Cisco, HSBC, UBS i Serco).

Od lat liderem pod względem zatrudnienia pozostaje w Małopolsce ArcelorMittal.

Wśród przedsiębiorców zatrudniających powyżej 1 000 osób znajdują się również Philip Morris, State Street, Shell, IBM, Sabre Holdings i HSBC. Listę największych pracodawców zamykają amerykańscy inwestorzy Motorola, drukarnie RR Donelley, F&P Holding (grupa Can-Pack) oraz Delphi.

Instrumentem polityki proinwestycyjnej w Polsce są specjalne strefy ekonomiczne (SSE), które oferują podmiotom gospodarczym preferencyjne warunki prowadzenia działalności (tj. pomoc publiczną w postaci zwolnień z podatku dochodowego z tytułu nowych inwestycji lub tworzenia nowych miejsc pracy). W latach 1989–2013 łączna wartość inwestycji greenfield ulokowanych w podstrefach SSE funkcjonujących w granicach Małopolski wyniosła 589 mln USD, co stanowiło niespełna 10% tego rodzaju inwestycji skoncentrowanych w regionie.

Oprócz SSE, instrumentem, który służy przyciąganiu zewnętrznych inwestorów, są również Strefy Aktywności Gospodarczej (SAG). Są to wydzielone obszary, oferujące potencjalnym inwestorom zwarte tereny inwestycyjne, które są kompleksowo uzbrojone w sieci i urządzenia infrastruktury technicznej.

Przedsiębiorstwa – oprócz inwestycji w działalność produkcyjną – przeznaczają również środki na prowadzenie działalności innowacyjnej, w tym działalności badawczo-rozwojowej. Innowacyjne firmy zagraniczne wpływają na wzmacnianie poziomu innowacyjności firm krajowych: pomysły wypracowane w przedsiębiorstwach zagranicznych mogą „rozlewać się” w regionie dzięki ich współpracy z przedsiębiorstwami krajowymi lub dzięki przepływowi kadry pomiędzy podmiotami w regionie. Wydatki firm zagranicznych



na działalność innowacyjną przekroczyły w 2013 roku 900 mln PLN, co oznacza blisko sześciokrotny wzrost w porównaniu z rokiem 2009. W 2013 roku w podobnym tempie wzrastały również wydatki firm prywatnych z kapitałem krajowym. Mimo że niewiele firm krajowych inwestowało w działalność innowacyjną, to przeciętnie każda z nich wydatkowała więcej środków na ten cel niż w poprzednich latach.

#### **VI.7.4. Inwestycje realizowane w 2013 roku i planowane**

Inwestor Centrum Serenady w Krakowie zamierza oddać swoją inwestycję o powierzchni najmu 42 tys. m<sup>2</sup> w 2016 roku. Przewidziana jest również rozbudowa Centrum Handlowego Krokus. W 2014 roku został otwarty sklep pochodzący z USA Toys”R”Us. Zainwestował także szwajcarski Papag, który stał się właścicielem marketu Praktiker. Łączna szacowana wartość inwestycji zagranicznych w 2014 roku wynosi co najmniej 1,2 mld USD.

Francuski EdF zmodernizuje krakowską elektrociepłownię, co sprawi, że zakład stanie się bardziej przyjazny dla środowiska oraz poprawi się jego efektywność. Inwestycja w instalacje odazotowania i odsiarczania spalin wpłynie na kilkukrotny spadek emisji zanieczyszczeń do atmosfery. Duże środki w rozwój swoich fabryk zainwestują także amerykańskie firmy Philip Morris oraz RR Donnelley, a ponadto francuski Air Liquide i izraelska Teva. Największe nakłady (ponad 70 mln USD) poniesie koncern tytoniowy Philip Morris, który zdecydował o budowie centrum biurowo-produkcyjnego, w którym zatrudnienie znajdzie 700 osób.

W Krakowie realizowane są inwestycje na rynku biurowym. Obecnie powstaje budynek E Bonarka for Business, realizowany przez TriGránit I.P.R. Slovakia, którego otwarcie zaplanowano na 2015 rok. Jednym z jego najemców zostanie niemieckie RWE. Druga faza inwestycji obejmuje łącznie budowę trzech biurowców. Docelowo cały kompleks B4B będzie liczył siedem budynków. W kompleksie biurowym Enterprise Park realizowanym przez Avestus Real Estate w 2014 roku otwarto budynek C, a biurowiec D zostanie ukończony na przełomie 2015 i 2016 roku. East-West Development Office zrealizował dwa projekty z czterech etapów kompleksu Orange Office Park. Dużą aktywnością na rynku biurowym wykazuje się szwedzka Skanska. Inwestor w 2014 roku wybudował dwa budynki należące do kompleksu biurowego Kapelanka 42, z których jeden został sprzedany w listopadzie 2014 roku funduszowi zarządzanemu przez REINO Partners. Kolejny budynek biurowy realizowany przez firmę Skanska powstanie przy rondzie Mogiłskim. Duże nakłady ponoszone na krakowskim rynku biurowym wiązały się z przejęciami. Luksemburski Griffin Group nabył Centrum Biurowe Lubicz, grecki Bluehouse Capital stał się właścicielem Centrum Biurowego Euromarket, a W.P. Carey pochodzący z USA zainwestował w biurowiec przy ul. M. Bobrzyńskiego. Przejęcia charakterystyczne były również dla inwestycji w branży medycznej oraz na rynku kinowym. Pochodzący z RPA Life Healthcare swoje zaangażowanie kapitałowe skierował na pozyskanie znaczących udziałów w Scanmed Multimedis, a Cineworld Group stał się właścicielem Cinema City International posiadającej sieć kin w Krakowie.

Kraków Airport Logistics Centre w Modlniczce rozbudowuje brytyjski Goodman. Inwestor buduje już piąty magazyn w swoim centrum logistycznym. Interesujące zamierzenia posiada także francuski Accor, który planuje budowę hotelu przy ul. Pawiej w Krakowie.

Dużą aktywność wykazują inwestorzy w branży BPO/SCC i B&R, w szczególności centra usług dla biznesu i usług wspólnych należące do korporacji Cisco, HSBC, UBS, Motorola, PerkinElmer, Lufthansa, Capgemini, Capita, Brown Brothers Harriman i Luxoft. W branży badawczo-rozwojowej największym zaangażowaniem cechują się fińska Nokia Solutions and Networks oraz amerykańskie Delphi.

#### **VI.7.5. Centrum Obsługi Inwestora**

W Centrum Obsługi Inwestora w 2014 roku prowadzono 327 spraw z zakresu obsługi inwestorów, w tym: 73 spotkania na targach MIPIM, 84 spotkania na targach Expo Real oraz 170 kontaktów związanych z bieżącą obsługą informacyjną inwestorów i wsparciem w zakresie procedur.

W 2014 roku Kraków przyciągnął kolejne inwestycje z branży BPO/SSC.

Obecnie w sektorze outsourcingu pracuje 38 tys. osób. W Krakowie działa prawie 100 firm w branży nowoczesnych usług. Roczna sumaryczna wartość ekonomiczna tworzona przez sektor w Krakowie to 4 655 mln PLN (ASPIRE Market Survey 2014). Obecnie z Krakowa świadczone są usługi dla 94 krajów

w 36 językach. Zlokalizowane w Krakowie centra nowoczesnych usług biznesowych rozwijają się nie tylko pod względem liczby pracowników, ale też złożoności obsługiwanych procesów.

W ostatnich latach dominowały w Krakowie następujące usługi:

- Podstawowa księgowość
- Call Centres
- Listy płac
- Przetwarzanie danych

Obecnie realizowane są w coraz większym stopniu następujące procesy oparte na wiedzy:

- Usługi analityczne
- Audyt i zgodność
- Rozwój oprogramowania
- Marketing
- Obsługa funduszy inwestycyjnych

Nowe centra powstałe w 2014 roku lub ogłoszone na 2015 rok:

- Lundbeck
- Getinge
- SABMiller
- Solarwinds
- Softserve
- TeleTech
- Arvato
- FedEx
- Allegro
- IAG
- Dassault Systems
- Abbvie
- Pontoon Solutions
- Infusion

Według prognoz sektor outsourcingu nadal będzie się rozwijał. W 2015 roku w sektorze będzie pracowało 40 tys. osób, a szacuje się, że na początku 2016 roku będzie to 45 tys. (ASPIRE IT & Business Services Centres Timeline, 1993–2014).

## VI.8. ROZWÓJ PRZEDSIĘBIORCZOŚCI

### VI.8.1. Realizacja Krakowskiego Programu Wspierania Przedsiębiorczości i Rozwoju Gospodarczego Miasta w 2014 roku

*Krakowski Program Wspierania Przedsiębiorczości i Rozwoju Gospodarczego Miasta* przyjęty został uchwałą Nr CXV/1572/10 Rady Miasta Krakowa z 3 listopada 2010 roku i jest rozszerzoną kontynuacją *Programu wspierania rozwoju małej i średniej przedsiębiorczości w Krakowie* obowiązującego w latach 2006–2010.

*Krakowski Program* w okresie sprawozdawczym wykonywany był poprzez zadania:

- wspierające kluczowe dla rozwoju gospodarczego dziedziny gospodarcze, indywidualnych przedsiębiorców, przedsiębiorców rozpoczynających działalność gospodarczą oraz przedsiębiorczość innowacyjną i akademicką
- wspierające firmy w celu zwiększania inwestycji i tworzenia nowych miejsc pracy
- prowadzące do nowoczesnej, przyjaznej przedsiębiorcom infrastruktury obsługi
- wspierające przedsiębiorczość, inwestycje i promocje

W 2014 roku *Krakowski Program* wykonywany był przez 16 wydziałów UMK i 5 miejskich jednostek organizacyjnych na mocy zarządzenia Nr 1840/2011 Prezydenta Miasta Krakowa z 19 sierpnia 2011 roku w sprawie

podziału kompetencji związanych z wykonywaniem *Krakowskiego Programu Wspierania Przedsiębiorczości i Rozwoju Gospodarczego Miasta* pomiędzy komórki organizacyjne. Do realizacji przewidzianych zostało 78 zadań, nie realizowano 10 zadań (karty o numerze: 12, 16, 19, 24, 31, 38, 46, 65, 69, 77), tj.:

- 1.1.14. Wdrożenie dopuszczalnej pomocy regionalnej i horyzontalnej dla przedsiębiorców tworzących nowe miejsca pracy
- 1.2.1. Prowadzenie konkursu na Najlepszego Młodego Przedsiębiorcę
- 1.2.4. Wdrożenie w obiektach Miasta, szczególnie w nowo urbanizowanych terenach inkubatorów, w których przez pewien okres mogą na preferencyjnych zasadach funkcjonować nowo powstałe firmy
- 1.3.5. Organizowanie wspólnie z uczelniami, targów przedsiębiorczości innowacyjnej i akademickiej (w zakresie turystycznej giełdy pracy)
- 1.4.4. Stworzenie preferencji podatkowych i inwestycyjnych dla podmiotów działających w sferze przedsiębiorczości kultury
- 2.2.4. Poszerzenie i aktualizacja informatycznej bazy danych o nieruchomościach w Krakowie
- 2.2.12. Rozszerzenie i wykorzystanie nowych, dopuszczalnych prawem UE, instrumentów wsparcia dla rozwijania inwestycji, szczególnie strategicznych i w zakresie innowacji – wdrożenie pomocy publicznej regionalnej, horyzontalnej i de minimis
- 3.1.15. Obsługa przedsiębiorców w Punkcie Obsługi Przedsiębiorcy przez pracowników instytucji oferujących preferencyjne instrumenty finansowe dla przedsiębiorców na bazie porozumienia Miasta z podmiotami zainteresowanymi taką współpracą
- 3.3.2. Prowadzenie cyklicznych badań i opracowywanie raportów mających na celu poznanie sytuacji i potrzeb lokalnych przedsiębiorców
- 3.4.6. Prowadzenie wspólnych działań promocyjnych dla przedsiębiorców z Krakowa i miejscowości Krakowskiego Obszaru Metropolitalnego

Porównując wybrane wskaźniki osiągnięć *Krakowskiego Programu Wspierania Przedsiębiorczości i Rozwoju Gospodarczego Miasta* na przestrzeni lat 2013–2014 stwierdzono, że w ramach:

- Priorytetu 1. Wspieranie kluczowych dla rozwoju gospodarczego dziedzin gospodarczych: indywidualnych przedsiębiorców, przedsiębiorców rozpoczynających działalność gospodarczą oraz przedsiębiorczości innowacyjnej i akademickiej – o ok. 29% zmalała liczba sprywatyzowanych lokali komunalnych; o ok. 12% zmalała średnia cena metra powierzchni prywatyzowanych lokali użytkowych i wyniosła 6 013 PLN/m<sup>2</sup>; liczba lokali użytkowych objętych ulgami czynszowymi wyniosła 174, co stanowi wzrost o ok. 9%; rzeczywista kwota obniżenia dochodów budżetu Miasta wynikająca ze stosowania ulg czynszowych w stosunku do lokali użytkowych zmalała o ok. 24% i wyniosła 1 609 228 PLN; na realizację zadań stanowiących pomoc publiczną (zadania: 1.1.3., 1.1.4., 1.1.15., 1.1.16.) Gmina Miejska Kraków przeznaczyła kwotę 1 708 064 PLN, tj. o ok. 22% mniej w stosunku do roku poprzedniego; o ok. 8% wzrosła liczba osób (tj. 19 309), które odwiedziły internetową zakładkę, na której umieszczono informacje o inkubatorach przedsiębiorczości i parkach technologicznych; liczba osób korzystających ze strony [www.msp.krakow.pl](http://www.msp.krakow.pl) „Informator dla przedsiębiorcy” wzrosła o ok. 38% i wyniosła 130 598 wejść
- Priorytetu 2. Wspieranie firm w celu zwiększania inwestycji i nowych miejsc pracy – kwota uzyskana przez Miasto z tytułu zbycia gruntów pod inwestycje zmalała o ok. 79%; powierzchnia terenów przygotowanych pod inwestycje gospodarcze zmalała o ok. 32% i wyniosła 12,73 ha; o ok. 8% wzrosła liczba wydanych pozwoleń na budowę, w tym w ustawowym terminie (do 65 dni); o ok. 63% zmalała liczba wydanych przez Zarząd Infrastruktury Komunalnej i Transportu opinii inwestycyjnych
- Priorytetu 3. Nowoczesna, przyjazna przedsiębiorcom infrastruktura obsługi i wsparcia przedsiębiorczości, inwestycji i promocji – na internetowej stronie [www.msp.krakow.pl](http://www.msp.krakow.pl) zamieszczono 69 informacji dotyczących źródeł wsparcia finansowego; o ok. 29% wzrosła liczba odwiedzin na stronach internetowych z informacjami o instrumentach wsparcia finansowego i wyniosła 22 192 wejścia; o ok. 5% wzrosła liczba firm zarejestrowanych w bazie przedsiębiorców na stronie [www.msp.krakow.pl](http://www.msp.krakow.pl)

Koszt realizacji *Programu* w 2014 roku wyniósł 23 813 809 PLN, z czego 13 328 737 PLN pochodziło z budżetu Miasta, a pozostałe środki z funduszy UE, Funduszu Pracy oraz Państwowego Funduszu Rehabilitacji Osób Niepełnosprawnych.

Sprawozdanie z realizacji *Krakowskiego Programu Wspierania Przedsiębiorczości i Rozwoju Gospodarczego Miasta* za 2014 rok znajduje się na stronie internetowej: <http://www.msp.krakow.pl/article/id/4079>

## VI.9. TURYSTYKA

### VI.9.1. Ruch turystyczny

W 2014 roku nastąpił wzrost liczby odwiedzających Kraków o 7%. W stosunku do 2013 roku zmieniła się relacja przyrostu krajowego i zagranicznego ruchu turystycznego: o 8,2% wzrosła liczba odwiedzających krajowych, a tylko o 3,9% – z zagranicy.

W zakresie liczby turystów (gości nocujących) w Krakowie w 2014 roku również odnotowano przyrost: o 4,8% (najmniejszy od trzech lat). Wzrost odnosił się zarówno do turystów zagranicznych – 2,0%, jak i krajowych – tu był znacznie większy – 6,3%.

Udział turystów, czyli gości nocujących, w liczbie odwiedzających Kraków w 2014 roku wynosił niemal 77%. Większy udział procentowy stanowili odwiedzających z zagranicy – 94%, zaś goście krajowi – 70%.

Przyjazdy Polaków do Krakowa według administracyjnego podziału kraju zmieniły się. Nadal największy udział mają przyjeżdżający z województwa małopolskiego – 18,2% (w 2013 roku 21,7%), na drugim miejscu było województwo śląskie z 13,7% (w 2013 roku 7,5%), a następnie mazowieckie – 12% (w 2013 roku 11,2%). Przyjazdy przez Polaków realizowane były głównie samochodem – 45,2%, a celem było zwiedzanie zabytków – 32,1% i wypoczynek – 14,2%. Przyjeżdżali aż w 74,2% indywidualnie. Tak jak w ubiegłym roku ponad 50% turystów korzystało z noclegów w Krakowie od 2 do 7 nocy, a 26% przebywało cały dzień bez noclegu. Nastąpiła zmiana obrazu przeciętnego krajowego turysty odwiedzającego Kraków – dalej jest to kobieta – 61% (63% w 2013 roku), obecnie pomiędzy 18-31 r.ż. – 38% (32-45 r.ż. – 34% w 2013 roku), z wykształceniem średnim – 45% (wobec 52% w 2013 roku), aktywna zawodowo – 58%, o statusie materialnym dobrym – 62% (w obu przypadkach wzrost odpowiednio z 52 i 60%). Odwiedzające kobiety przyjechały do Krakowa z dużego miasta – 47%.

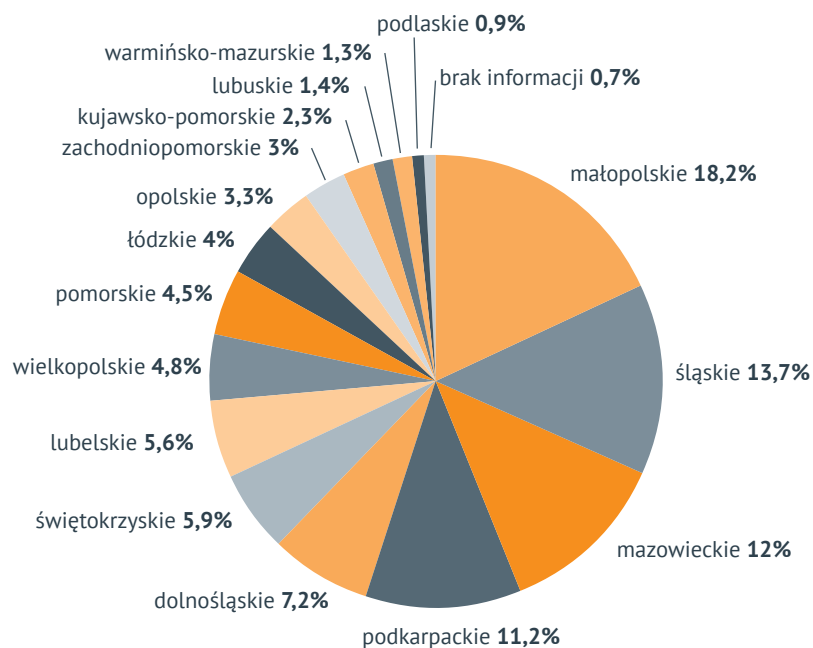
**TABELA VI.30.**  
PRZYJAZDY DO KRAKOWA W LATACH 2010–2014

	2010	2011	2012	2013	2014
Odwiedzający Kraków ogółem, z tego:	8 150 000	8 600 000	8 950 000	9 250 000	9 900 000
krajowi	6 050 000	6 450 000	6 600 000	6 700 000	7 250 000
zagraniczni	2 100 000	2 150 000	2 350 000	2 550 000	2 650 000
Turyści w Krakowie ogółem, z tego:	6 050 000	6 550 000	6 900 000	7 250 000	7 600 000
krajowi	4 050 000	4 500 000	4 650 000	4 800 000	5 100 000
zagraniczni	2 000 000	2 050 000	2 250 000	2 450 000	2 500 000

ŹRÓDŁO: RUCH TURYSTYCZNY W KRAKOWIE W LATACH 2010–2014, RAPORTY OPRACOWANE PRZEZ MAŁOPOLSKĄ ORGANIZACJĘ TURYSTYCZNĄ NA ZLECENIE URZĘDU MIASTA KRAKOWA

### WYKRES VI.7.

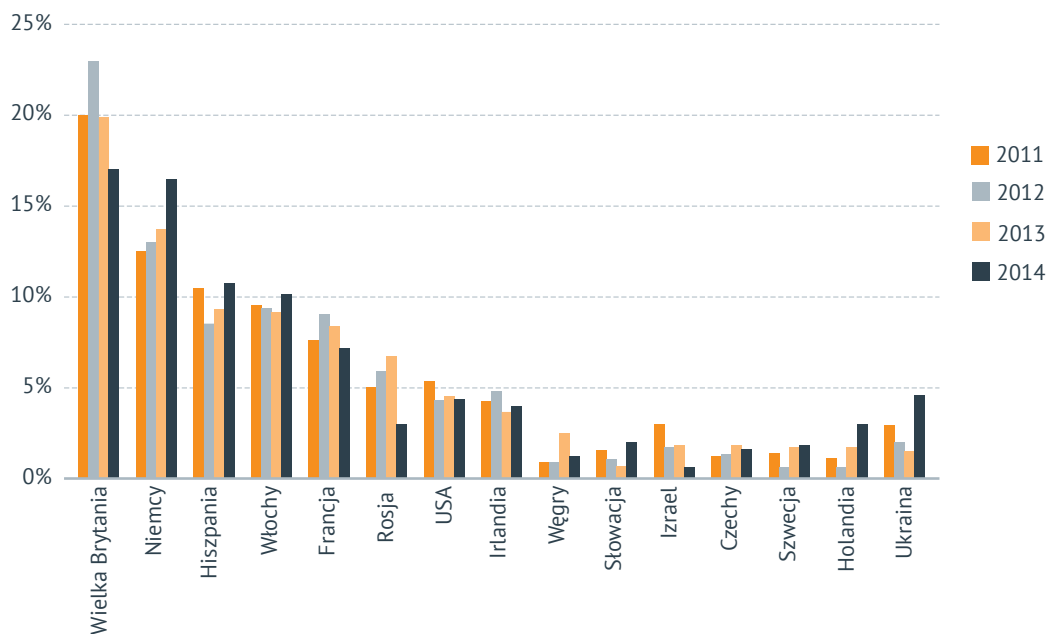
#### STRUKTURA PRZYJAZDÓW POLAKÓW DO KRAKOWA W 2014 ROKU WEDŁUG WOJEWÓDZTW



ŹRÓDŁO: OPRACOWANO NA PODSTAWIE DANYCH: *RUCH TURYSTYCZNY W KRAKOWIE W 2014 ROKU*, RAPORT OPRACOWANY PRZEZ MAŁOPOLSKĄ ORGANIZACJĘ TURYSTYCZNĄ NA ZLECENIE URZĘDU MIASTA KRAKOWA

### WYKRES VI.8.

#### STRUKTURA UDZIAŁÓW PRZYJAZDÓW CUDZOZIEMCÓW DO KRAKOWA WEDŁUG WYBRANYCH PAŃSTW



ŹRÓDŁO: *RUCH TURYSTYCZNY W KRAKOWIE W 2011, 2012, 2013, 2014 ROKU*, RAPORTY ZREALIZOWANE PRZEZ MAŁOPOLSKĄ ORGANIZACJĘ TURYSTYCZNĄ NA ZLECENIE URZĘDU MIASTA KRAKOWA

Analiza kierunków przyjazdów wśród obcokrajowców odwiedzających Kraków w 2014 roku wskazuje, że najwięcej gości przyjechało ponownie z Wielkiej Brytanii (17,1%). Po latach stabilizacji przyjazdów z Niemiec, odnotowano wzrost udziałów tego rynku z 13,8% w 2013 roku do 16,5% w 2014 roku. W dalszym ciągu notuje się stabilny (w ostatnich trzech latach) udział przyjazdów ze Stanów Zjednoczonych: na poziomie 4,3 p. proc.

W 2014 roku nastąpił spadek wielkości strumienia ruchu turystycznego z Rosji o 3,8 p. proc. z poziomu 6,7%, związane jest to między innymi z zamknięciem połączenia Aeroflotu na trasie Moskwa – Kraków oraz sytuacją polityczną.

Wielka Brytania, Niemcy, Hiszpania, Włochy generują prawie 55% odwiedzających Kraków z zagranicy. Bardzo mały udział w strukturze odwiedzających: poniżej 1%, notowany był wśród mieszkańców państw skandynawskich i nadbałtyckich: Norwegii, Finlandii, Danii, Litwy, Łotwy i Estonii.

Nastąpiła zmiana statystycznego najczęściej odwiedzającego Kraków obcokrajowca: był to mężczyzna – 49,3%, z dużego miasta (44%), z wykształceniem wyższym (52%), aktywny zawodowo (59%), o dobrym statusie materialnym (68%), w wieku 19-30 lat (40%). Turysta przyleciał samolotem (53%) i przebywał od 4 do 7 nocy w hotelu (47%), przyjechał w celu zwiedzania zabytków (45%). Zazwyczaj odwiedził Kraków pierwszy raz (57%). W 2013 roku statystycznym odwiedzającym obcokrajowcem najczęściej była kobieta – 51%, w wieku 18-45 lat – 69%, z wykształceniem średnim – 54%, aktywna zawodowo – 51%, o dobrym statusie materialnym – 68%. Głównym celem odwiedzin Krakowa było zwiedzanie zabytków – 46%. Turysta przyleciał do Krakowa samolotem – 66% i podczas pobytu korzystał przeważnie z hoteli – 46%, pozostając od 4 do 7 nocy w mieście – 53%.

**TABELA VI.31.**

**ŚRODEK TRANSPORTU WYKORZYSTYWANY W TRAKCIE PRZYJAZDU DO KRAKOWA W LATACH 2012–2014 (W %)**

Środek transportu	2012		2013		2014	
	krajowi	zagraniczni	krajowi	zagraniczni	krajowi	zagraniczni
Samolot	3,4	70,8	2,5	65,8	2,1	53,3
Autokar turystyczny	12,8	4,4	9,5	8,8	12,9	17,8
Samochód	47,4	11,0	49,4	9,6	45,2	11,4
Pociąg	17,1	10,7	16,8	11,6	18,7	10,1
Przewozy regularne (autobus/ bus)	18,4	1,7	21,4	3,8	20,1	6,8
Inny	0,3	1,0	0,4	0,4	1,0	0,6
Brak informacji	0,6	0,4	0	0	0	0

ŹRÓDŁO: RUCH TURYSTYCZNY W KRAKOWIE W 2012, 2013, 2014 ROKU, RAPORTY ZREALIZOWANE PRZEZ MAŁOPOLSKĄ ORGANIZACJĘ TURYSTYCZNĄ NA ZLECENIE URZĘDU MIASTA KRAKOWA

Wysokość średniego wydatku ponoszonego przed przyjazdem do Krakowa na pobyt w mieście (bez kosztów dojazdu) wynosiła w 2014 roku w przypadku odwiedzających z Polski 285 PLN na osobę, a wśród gości zagranicznych była ponad trzykrotnie wyższa. O ile jednak w grupie przyjeżdżających krajowych odnotowano przyrost wydatkowanych kwot (o 16,8%), to w segmencie odwiedzających zagranicznych – spadek o ponad 1/3 w relacji do roku ubiegłego (tylko w przypadku Kanady, Holandii, Szwajcarii, Australii, Belgii i USA miały miejsce przyrosty).

Największe wydatki na osobę ponoszone w samym Krakowie dotyczyły gości z Norwegii: ponad 1 400 PLN i Danii – 1 338 PLN.

Turystyka w Krakowie jest nie tylko ważnym źródłem dochodów, lecz także zjawiskiem społecznym, budującym tożsamość miasta. Wyrazem uznania dla roli turystyki w rozwoju gospodarczym miasta jest przygotowana *Strategia Rozwoju Turystyki w Krakowie na lata 2014-2020*. Dokument jest kontynuacją programu operacyjnego *Strategii Rozwoju Turystyki w Krakowie na lata 2006-2013*. *Strategia Rozwoju Turystyki w Krakowie na lata 2014-2020* została przyjęta 5 listopada 2014 roku uchwałą Nr CXXI/1965/14 przez Radę Miasta Krakowa.

Obowiązujący dokument składa się z dwóch zasadniczych części:

- diagnozy turystycznej opartej na szczegółowym audycie turystycznym
- strategii turystycznej zawierającej priorytety, cele szczegółowe i krótki opis zadań, których wykonanie będzie miało wpływ na osiągnięcie założeń ujętych w programie

**TABELA VI.32.**

CELE PRZYJAZDÓW DO KRAKOWA W LATACH 2012–2014 (W %)

Cel/motyw	2012		2013		2014	
	krajowi	zagraniczni	krajowi	zagraniczni	krajowi	zagraniczni
Zwiedzanie zabytków	16,7	30,2	31,9	45,7	32,1	44,6
Wypoczynek	19,0	24,1	13,7	27,3	14,2	13,1
Odwiedziny krewnych i znajomych	10,0	6,5	10,8	4,4	11,9	11,0
Sprawy służbowe (biznes)	4,6	2,6	2,8	2,9	3,5	2,3
Inny cel	3,0	0,2	0,0	0,1	1,5	0,8
Rozrywka (kluby, dyskoteki, puby)	4,9	7,7	5,2	4,7	2,5	4,9
Udział w kongresie, konferencji i szkoleniu	1,9	2,4	1,6	1,2	3,2	2,7
Edukacja	3,1	1,0	1,9	0,7	3,4	2,7
Tranzyt	4,2	2,4	6,6	1,5	4,5	4,3
Zakupy	6,4	0,6	5,2	0,5	4,2	1,0
Udział w imprezie kulturalnej	4,6	0,5	3,5	1,7	1,9	1,6
Cel zdrowotny	4,0	0,4	1,9	0,0	4,3	0,5
Udział w zawodach sportowych	0,6	0,2	0,2	0,3	1,0	0,2
Odwiedziny miejsc rodzinnych	0,6	0,6	0,2	0,2	0,6	1,2
Turystyka aktywna (kwalifikowana)	0,3	0,4	0,0	0,5	0,3	1,3
Poznanie walorów przyrody	0,1	0,2	0,4	0,1	0,0	0,0
Cel religijny	6,2	3,8	5,6	5,1	8,4	4,5
Wyjazd integracyjny	0,8	0,1	0,9	0,2	0,7	1,1
Hobby	0,8	0,4	7,1	2,2	1,0	0,9
Odnowa duchowa	0,3	1,1	0,5	0,7	0,7	1,1
Brak informacji	7,9	14,6	0,0	0,0	0,1	0,2

ŹRÓDŁO: RUCH TURYSTYCZNY W KRAKOWIE W 2012, 2013, 2014 ROKU, RAPORTY ZREALIZOWANE PRZEZ MAŁOPOLSKĄ ORGANIZACJĘ TURYSTYCZNĄ NA ZLECENIE URZĘDU MIASTA KRAKOWA

**TABELA VI.33.**

DŁUGOŚĆ POBYTU ODWIEDZAJĄCYCH W KRAKOWIE LATACH 2012–2014 (W %)

	2012		2013		2014	
	krajowi	zagraniczni	krajowi	zagraniczni	krajowi	zagraniczni
do 3 godzin	4,4	2,2	3,6	0,9	3,2	2,9
cały dzień bez noclegu	20,6	1,9	21,8	1,6	26,0	6,5
1 noc	13,9	7,3	16,4	4,8	13,8	7,5
2-3 nocy	24,7	15,8	20,9	22,2	28,9	18,5
4-7 nocy	27,8	59,5	30,6	52,7	21,9	46,4
> 7 nocy	5,4	12,0	6,7	17,8	4,5	12,5
brak informacji	3,2	1,3	0,0	0,0	1,7	5,7

ŹRÓDŁO: RUCH TURYSTYCZNY W KRAKOWIE W 2012, 2013, 2014 ROKU, RAPORTY ZREALIZOWANE PRZEZ MAŁOPOLSKĄ ORGANIZACJĘ TURYSTYCZNĄ NA ZLECENIE URZĘDU MIASTA KRAKOWA

**TABELA VI.34.**

BAZA NOCLEGOWA W KRAKOWIE W LATACH 2012–2014

	2012		2013		2014	
	Liczba obiektów	Liczba miejsc noclegowych	Liczba obiektów	Liczba miejsc noclegowych	Liczba obiektów	Liczba miejsc noclegowych
Hotele *****	10	1 748	10	1 748	10	1 748
Hotele ****	26	4 483	27	4 598	30	5 157
Hotele ***	71	5 832	74	6 337	73	6 162
Hotele **	20	2 122	18	1 899	16	1 482
Hotele *	6	809	6	809	6	805
Hotele w trakcie kategoryzacji	1	b.d.	3	b.d.	1	b.d.
Domy Wycieczkowe	1	63	1	57	1	57
Pensjonaty	7	173	7	148	7	148
Schroniska młodzieżowe	3	372	3	420	3	420
Campingi całoroczne (+ sezonowe)	3	b.d.	3	b.d.	3	b.d.
Zakłady uzdrowiskowe	1	66	1	66	1	66
Baza pozahotelowa	408	14 077	416	14 747	442	15 357
Ogółem	557	29 745	569	30 829	593	31 402

ŹRÓDŁO: BAZA POZAHOTELOWA POZOSTAJĄCA W EWIDENCJI UMK, URZĄD MARSZAŁKOWSKI WOJEWÓDZTWA MAŁOPOLSKIEGO – BAZA HOTELOWA

**TABELA VI.35.**

FORMY PODRÓŻY DO KRAKOWA W LATACH 2012–2014 (W %)

Organizator (forma podróży)	2012		2013		2014	
	krajowi	zagraniczni	krajowi	zagraniczni	krajowi	zagraniczni
indywidualnie	64,27	39,52	66,85	45,78	74,24	63,23
biuro podróży	2,46	27,06	1,87	25,55	1,56	14,36
zakład pracy	6,52	4,09	4,35	4,28	6,29	4,24
szkoła	3,16	1,88	3,23	2,19	1,76	2,58
parafia (kościół)	5,21	3,96	5,60	5,04	4,63	3,19
portal internetowy <sup>1</sup>	0,21	2,60	0,06	2,91	0,0	0,8
inne	18,17	20,89	18,04	14,25	11,52	11,60

<sup>1</sup> portal internetowy jako organizator oznacza, że wszystkie formalności związane z organizacją pobytu w Krakowie załatwione zostały przez odwiedzającego Kraków na dedykowanym do tego celu portalu [http://www.w Internecie](http://www.wInternecie)

ŹRÓDŁO: RUCH TURYSTYCZNY W KRAKOWIE W 2012, 2013, 2014 ROKU, RAPORTY ZREALIZOWANE PRZEZ MAŁOPOLSKĄ ORGANIZACJĘ TURYSTYCZNĄ NA ZLECENIE URZĘDU MIASTA KRAKOWA

## VI.9.2. Turystyka biznesowa

2014 rok był szczególnie ważny dla branży spotkań w Krakowie. Sfinalizowano dwie najważniejsze inwestycje kongresowe – Centrum Kongresowe ICE Kraków i wielofunkcyjną halę Kraków Arena. Ofertę dopełnia prywatna inwestycja Targów w Krakowie – EXPO Kraków. Obiekty oferują niemal 20 500 m<sup>2</sup> powierzchni konferencyjnych, gdzie można przyjąć ponad 27 500 uczestników spotkań.

Centrum Kongresowe ICE Kraków spełnia najwyższe standardy akustyki i mechaniki widowiskowej, oferuje: Salę Audytoryjną (2 000 osób), Salę Teatralną (600 miejsc), Salę Kameralną (400 miejsc lub 2 razy po 200 miejsc) oraz Zespół Sal Konferencyjnych o powierzchni 500 m<sup>2</sup>, które mogą być dzielone za pomocą systemu sal akustycznych na mniejsze powierzchnie. Dodatkowo ICE Kraków dysponuje 32 wielofunkcyjnymi pokojami spotkań oraz trzypoziomowym foyer z widokiem na Zamek Królewski na Wawelu oraz panoramę Krakowa, które może pełnić funkcje ekspozycyjne.



W Kraków Arenie organizowane są głównie imprezy sportowe i koncerty, jednak i tam można organizować spotkania konferencyjne.

EXPO Kraków oferuje dwie hale o łącznej powierzchni 9 tys. m<sup>2</sup>, 5 sal konferencyjnych, a także 4 pokoje spotkań. Przestrzenie zostały zaprojektowane tak, aby można je było dowolnie aranżować na potrzeby targów, kongresów, konferencji, spotkań branżowych czy wydarzeń kulturalnych. W wyniku rozbudowy pięciogwiazdkowego hotelu Holiday Inn powstało centrum konferencyjno-bankietowe. Znajduje się na trzech poziomach, a łączna przestrzeń konferencyjna obejmuje powierzchnię ponad 1 300 m<sup>2</sup>. W nowej części hotelu znajduje się dodatkowo 85 pokoi.

W 2014 roku rozpoczęto także kilka inwestycji hotelarskich. Obok Centrum Kongresowego ICE Kraków powstaje Best Western Plus Q. Hotel zaoferuje gościom 154 pokoje. Hotel Q\*\*\* przy ul. Radzikowskiego zaoferuje 89 pokoi. Z punktu widzenia turysty biznesowego niezwykle istotna jest rozbudowa i modernizacja lotniska Kraków Airport, dzięki której przepustowość lotniska z obecnych niemal 4 mln zwiększy się do 8 mln gości. Dzięki nowym inwestycjom Kraków ma szansę na pozyskanie nowych prestiżowych międzynarodowych kongresów i konferencji. Miasto odwiedzane rocznie przez ponad 9 milionów turystów, ma szansę mocno zaznaczyć się na mapie miast związanych z przemysłem spotkań.

W 2014 roku Gmina Miejska Kraków zakończyła realizację dwuletniego projektu pn. „Sterowanie przemysłem spotkań w Krakowie: ocena i monitorowanie wpływu ekonomicznego przemysłu spotkań na gospodarkę Krakowa przy wykorzystaniu dobrych praktyk ze Szwajcarii”. Opracowano raport po przeprowadzonych badaniach, z którego wynikało, że wszystkie spotkania w Krakowie w 2013 roku wygenerowały blisko 1 068,9 mln PLN PKB. Stanowiło to około 2,37% PKB całej gospodarki Krakowa. Szacunkowa wartość wygenerowanych przez branżę spotkań w 2013 roku podatków i opłat do budżetu miasta Krakowa wyniosła ponad 89 mln PLN. Stanowiło to 2,4% dochodów budżetu miasta Krakowa.

### VI.9.3. Turystyka religijna

Kraków dysponuje olbrzymim potencjałem do rozwoju turystyki religijnej. Cel religijny jako główny cel przyjazdu do Krakowa w 2014 roku wskazywało 6,6% respondentów (turyści krajowi: 8,4%, turyści zagraniczni: 4,5%).

Rangę międzynarodową mają: Sanktuarium Bożego Miłosierdzia w Łagiewnikach, Katedra Wawelska, Sanktuarium Krzyża Świętego w Mogile. W Krakowie jest 20 kościołów z grobami 9 świętych, 7 błogosławionych i 8 kandydatów do wyniesienia na ołtarze, 12 słynących łaskami wizerunków Matki Boskiej, ponad 100 klasztorów, muzea i instytucje o charakterze muzealnym.

Do krakowskich Łagiewnik przybywają goście z blisko 100 krajów: dominują przyjezdni z Europy (78%), a następnie z Ameryki Północnej (16%). Zasięg przestrzenny oddziaływania sanktuarium w Łagiewnikach jest obecnie największy na świecie (Jasna Góra ponad 80, Lourdes i Fatima ponad 70 krajów). Łagiewniki znajdują się już w ofercie najważniejszych agencji turystycznych świata (ok. 500 tys. pielgrzymów z zagranicy rocznie). Stanowią oni blisko 25% ogółu odwiedzających, co na tak młody ośrodek, z pewnością jest wartością znaczącą. Każdego roku około 30% pątników przybywa do sanktuarium po raz pierwszy, ale równocześnie taki sam odsetek przyjeżdża tu wielokrotnie, a blisko 20% nawiedza sanktuarium każdego roku.

W Krakowie jest szereg obiektów kultu, które mogą stanowić podstawę do intensywnego rozwoju turystyki religijnej. Jest centrum światowym kultu Bożego Miłosierdzia i kultu św. Siostry Faustyny oraz uznawany jest za miasto i region Jana Pawła II. Są tylko dwa tego rodzaju ośrodki na świecie: Rzym i Kraków. Ze względu na liczne świątynie i miejsca święte w XVI wieku pojawiło się określenie Cracovia altera Roma (Kraków drugim Rzymem). Określenie to nabrało szczególnego znaczenia w kontekście posługi papieskiej Jana Pawła II – wcześniejszego metropolity krakowskiego.

Od wieków Kraków skupia różne środowiska narodowe, kulturowe i religijne. Prawosławni posiadają cerkiew pw. Zaśnięcia Marii Panny przy ul. Szpitalnej, grekokatolicy – kościół Podwyższenia Krzyża Świętego (św. Norberta) przy ul. Wiślniej, Ormianie-uni – kościół Bożego Miłosierdzia przy ul. Felicjanek, a wyznawcy kościoła ewangelicko-augsburskiego (luteranie) – kościół św. Marcina przy ul. Grodzkiej.

W latach 2012–2013 realizowany był projekt „Promocja oferty turystyki religijnej Małopolski na arenie międzynarodowej”. Liderem projektu było Województwo Małopolskie, partnerem – Gmina Miejska Kraków. Projekt był realizowany w ramach Działania 8.1. Promocja Małopolski na arenie międzynarodowej.

Małopolski Regionalny Program Operacyjny na lata 2007–2013. Całkowita wartość projektu wyniosła: 1 103 848 PLN. Wartość dofinansowania: 793 760 PLN.

Celem projektu był wzrost konkurencyjności i atrakcyjności Małopolski poprzez wykreowanie wizerunku i rozpoznawalnej marki „Małopolska” na arenie międzynarodowej. Projekt miał zainteresować potencjalnych turystów zagranicznych ofertą turystyki religijnej Małopolski i Krakowa. Był realizowany w Polsce – województwo małopolskie oraz w krajach Europy: Włochy (Mediolan, San Giovanni Rotondo, Loreto), Hiszpania (Madryt, Santiago de Compostela), Francja ( Lourdes), Portugalia (Fatima).

Szacowane wpływy do budżetu miasta z turystyki oraz wysokość wydatków odwiedzających wyniosły w 2014 roku około 4,5 mld PLN (nie uwzględniając sum ponoszonych przed przyjazdem do miasta) – wobec 4,8 mld PLN w 2013 roku i 3,5 mld PLN w 2012 roku.

Raport z badania „Ruchu turystycznego w Krakowie w 2014 roku” i Raporty opracowane przez Małopolską Organizację Turystyczną na zlecenie Urzędu Miasta Krakowa dostępne są na stronie [www.bip.krakow.pl](http://www.bip.krakow.pl), w zakładce Rozwój Miasta/Raporty/Turystyka/badania ruchu turystycznego, pod adresem: [http://www.bip.krakow.pl/?sub\\_dok\\_id=58088](http://www.bip.krakow.pl/?sub_dok_id=58088)

## POSUMOWANIE:

W 2014 roku:

- Wzrosła liczba podmiotów gospodarki narodowej o 1,6%, dotyczyło to głównie podmiotów mikro
- Nieznacznie zmieniła się struktura podmiotów gospodarki narodowej, przy czym nadal największy udział ma handel; naprawa pojazdów samochodowych: 23% oraz nastąpił wzrost działalności profesjonalnej, naukowej i technicznej
- Na „Liście 500” wzrost liczby firm ulokowanych: z 21 do 23 z Krakowa, łączny przychód sprzedaży krakowskich firm wzrósł o 5 mld PLN i wyniósł 50,7 mld PLN
- W Specjalnej Strefie Ekonomicznej ulokowało się 40 firm z Krakowa i okolic, przy 190 zezwoleniach, a nakłady inwestycyjne przekroczyły 2,3 mld PLN
- Całkowita podaż nowoczesnych powierzchni handlowych wyniosła prawie 685 000 m<sup>2</sup>, przy nasyceniu na poziomie 580 m<sup>2</sup>/1 000 mieszkańców
- Spadła liczba koncesji i zezwoleń wydawanych na sprzedaż alkoholu: z 4 582 do 4 001
- Odnotowano wzrost wielkości przychodów ze sprzedaży wyrobów i usług w sektorze przedsiębiorstw: o 5,7%, największą dynamikę przychodów odnotowano w sekcji działalność profesjonalna, naukowa i techniczna – 34%
- Przeciętne zatrudnienie w sektorze przedsiębiorstw wyniosło 198,9 tys. osób, co oznacza spadek o 0,9% w ujęciu rocznym (w 2013 roku był spadek o 2,1%), pomimo tego bardzo duży wzrost wystąpił w sekcji działalność profesjonalna, naukowa i techniczna: o 20,5%
- Stopa bezrobocia rejestrowanego w Krakowie w stosunku rok do roku spadła z 5,8% do 5,2%
- Struktura bezrobocia pod względem wykształcenia nie zmieniła się znacząco: nastąpił wzrost z 39% do 42%
- Spadła liczba osób w szczególnej sytuacji na rynku pracy (we wszystkich kategoriach)
- Wartość skumulowana inwestycji zagranicznych w Krakowie w latach 1989–2013 wyniosła 10 950,6 mln USD, a w 2012 roku 10 075 mln USD
- Skumulowana wartość inwestycji zagranicznych w latach 1989–2013 na 1 mieszkańca w Krakowie wynosiła 14,4 tys. USD
- W 2014 roku swoje centra wsparcia i usług wspólnych otworzyły w Krakowie kolejne firmy: Lundbeck, Getinge, SABMiller, Solarwinds, Softserve, TeleTech, Arvato, FedEx, Allegro, IAG, Dassault Systems, Abbvie, Pontoon Solutions, Infusion
- Największym pracodawcą pozostaje ArcelorMittal, Philip Morris, State Street, Shell, IBM, Sabre Holdings i HSBC, Motorola, drukarnie RR Donnelley, F&P Holding, Delphi
- Sektor nowoczesnych usług zatrudniał w 2014 roku 40 000 osób
- Nastąpił wzrost liczby osób odwiedzających Kraków o 7%, w tym gości z kraju o 8,2%, a z zagranicy o 3,9%
- Szacowane wpływy do budżetu miasta z turystyki oraz wysokość wydatków odwiedzających wyniosły około 4,5 mld PLN (nie uwzględniając sum ponoszonych przed przyjazdem do miasta)