

**UCHWAŁA NR XXIX/757/19  
RADY MIASTA KRAKOWA**

z dnia 20 listopada 2019 r.

**w sprawie utworzenia parku kulturowego pod nazwą Park Kulturowy Nowa Huta.**

Na podstawie 18 ust. 2 pkt 15 ustawy z dnia 8 marca 1990 r. o samorządzie gminnym (Dz. U. z 2019 r. poz. 506, 1309, 1571, 1696 oraz 1815) oraz art. 16 i art. 17 ustawy z dnia 23 lipca 2003 r. o ochronie zabytków i opiece nad zabytkami (Dz. U. z 2018 r. poz. 2067, 2245, z 2019 r. poz. 730 i 1696) uchwała się, co następuje:

**Preambuła**

Dla ochrony krajobrazu kulturowego, zabytków oraz historycznego układu urbanistycznego Nowej Huty, w trosce o należyty wizerunek Miasta, podejmuje się niniejszą uchwałę, w celu zachowania oraz kształtowania krajobrazu kulturowego i historycznego charakteru przestrzeni publicznej na tym obszarze.

**§ 1.** 1. Tworzy się park kulturowy, pod nazwą „Park Kulturowy Nowa Huta”, na terenie Nowej Huty, wraz z częścią dawnych wsi: Krzesławice i Mogiła.

2. Granicę Parku w części graficznej określa załącznik Nr 1 do uchwały.

3. Granicę Parku w części opisowej określa załącznik Nr 2 do uchwały.

**§ 2.** Ilekroć w uchwale jest mowa o:

- 1) **Parku** – należy przez to rozumieć Park Kulturowy Nowa Huta;
- 2) **Planach** - należy przez to rozumieć miejscowe plany zagospodarowania przestrzennego obszarów wchodzących w obręb Parku;
- 3) **budynku frontowym** – należy przez to rozumieć budynek (w tym narożny) usytuowany od strony ulicy, placu lub innej przestrzeni publicznej;
- 4) **ogródkach gastronomicznych** – należy przez to rozumieć wyznaczone miejsca dopuszczone do użytkowania dla celów gastronomicznych;
- 5) **reklamie** – należy przez to rozumieć reklamę, o której mowa w art. 2 pkt 16a ustawy z dnia 27 marca 2003 r. o planowaniu i zagospodarowaniu przestrzennym (Dz. U. z 2018 r. poz. 1945 ze zm.);
- 6) **tablicy reklamowej** - należy przez to rozumieć tablicę reklamową, o której mowa w art. 2 pkt 16b ustawy z dnia 27 marca 2003 r. o planowaniu i zagospodarowaniu przestrzennym (Dz. U. z 2018 r. poz. 1945 ze zm.);
- 7) **urządzeniu reklamowym** - należy przez to rozumieć urządzenie reklamowe, o którym mowa w art. 2 pkt 16c ustawy z dnia 27 marca 2003 r. o planowaniu i zagospodarowaniu przestrzennym (Dz. U. z 2018 r. poz. 1945 ze zm.);
- 8) **szyldzie** - należy przez to rozumieć szyld, o którym mowa w art. 2 pkt 16d ustawy z dnia 27 marca 2003 r. o planowaniu i zagospodarowaniu przestrzennym (Dz. U. z 2018 r. poz. 1945 ze zm.);
- 9) **przeźnieniu publicznej** – należy przez to rozumieć: drogi publiczne, place, zieleń urządzoną ogólnodostępną i ogólnodostępne wnętrza urbanistyczne, w tym podwórza, dziedzińce, pasaże i przejścia w podcieniach budynków;

- 10) **elewacji** – należy przez to rozumieć zewnętrzne ściany budynku, ze wszystkimi znajdującymi się na nich elementami. W przypadku budynku z dostępnymi publicznie podcieniami przez elewację należy rozumieć również arkady z podporami i łukami, jak też ściany w podcieniach. Skrzydła okien, drzwi, bram i krat otwarte do wewnątrz i na zewnątrz stanowią elementy elewacji;
- 11) **impresach** – należy przez to rozumieć przedsięwzięcia odbywające się w przestrzeni publicznej, w szczególności: imprezy masowe, uroczystości państwowe lub religijne, imprezy kulturalne lub sportowe, imprezy kierowane do określonej grupy odbiorców np. dla dzieci, wystawy, kiermasze, akcje o charakterze informacyjnym, promocyjnym lub charytatywnym.

**§ 3.** W celu ochrony materialnego i krajobrazowego dziedzictwa kulturowego na obszarze Parku, poprzez:

- 1) zachowanie i ekspozycję dziedzictwa kulturowego i krajobrazu historycznego układu urbanistycznego Nowej Huty w granicach Parku,
- 2) ochronę historycznej linii zabudowy, jak też gabarytów i form zespołów architektonicznych i obiektów architektonicznych,
- 3) ochronę funkcjonalną i kompozycyjną placów i pierwotnego układu zieleni, z dopuszczeniem rewaloryzacji terenów zielonych,
- 4) ochronę osi, ciągów i punktów widokowych umożliwiających bliskie i dalekie widoki na charakterystyczne elementy zagospodarowania obszaru, ze szczególnym uwzględnieniem widoków wzdłuż alej: Jana Pawła II, Solidarności, Róż i gen. Andersa,
- 5) ochronę krajobrazu kulturowego realizowanego w formie przeciwdziałania nadmiernej rozbudowie działalności handlowej i usługowej, ingerującej w formę architektoniczną obiektów zabytkowych bądź zakłócającej ich ekspozycję, jak również ingerującej lub zakłócającej możliwość ekspozycji przestrzeni publicznej lub sprzecznej z tradycją kulturową Nowej Huty i związaną z nią estetyką

wprowadza się na mocy niniejszej uchwały zakazy i ograniczenia w zakresie prowadzenia robót budowlanych, działalności handlowej i usługowej, umieszczania tablic reklamowych, urządzeń reklamowych oraz reklam, a także składowania i magazynowania odpadów.

**§ 4.** Na terenie Parku ustala się następujące zakazy i ograniczenia w zakresie prowadzenia robót budowlanych:

- 1) zakaz wykonywania robót budowlanych, prowadzących do zmian wystroju elewacji, kształtu dachów i wysokości kalenicy, z dopuszczeniem zmian wynikających z ustaleń Planów;
- 2) wszelkie roboty budowlane w granicach wpisu do rejestru zabytków układu urbanistycznego dzielnicy Nowa Huta, w tym adaptacja poddaszy, zmiana kolorystyki elewacji oraz roboty budowlane prowadzone w związku z termomodernizacją budynków, wymagają zachowania warunków określonych w § 3, zgodności z ustaleniami Planów oraz uwzględnienia ochrony detali architektonicznych i tektoniki tynków elewacji budynków. Dopuszcza się wymianę stolarki okiennej, witryn sklepowych, bram wejściowych i wjazdowych oraz rynien, rur spustowych i obróbek blacharskich wyłącznie przy zastosowaniu form nawiązujących do historycznych, z zachowaniem przepisów odrębnych.

**§ 5.** Na terenie Parku ustala się następujące zakazy i ograniczenia dotyczące prowadzenia działalności usługowej w ogródkach gastronomicznych:

- 1) ogródki gastronomiczne na chodnikach mogą być lokalizowane z zachowaniem co najmniej 0,5 m skrajni drogowej, jak też co najmniej 1,5 m wolnej przestrzeni chodnika umożliwiającej swobodne poruszanie się pieszych oraz dojście lub dojazd do budynków na szerokości bramy wejściowej lub wjazdowej, z zastrzeżeniem, że:

- a) elementy ogródka położone najbliżej dojścia lub wjazdu do bramy winny znajdować się w odległości nie mniejszej niż 0,5 m od światła bramy,
  - b) zarządca terenu nie wniesie zastrzeżeń do wnioskowanej lokalizacji z uwagi na istniejące uwarunkowania (np. wynikające z organizacji ruchu, natężenia ruchu pieszych i pojazdów, szerokości chodnika, sposobu parkowania pojazdów),
- 2) zakaz umieszczania na terenie ogródków gastronomicznych: urządzeń gastronomicznych, stoisk handlowych, urządzeń nagłaśniających oraz stosowania podestów i sztucznych wykładzin na istniejącej nawierzchni;
  - 3) reklamę na parasolach w ogródkach gastronomicznych dopuszcza się wyłącznie na lambrekinach, przy czym reklama może być umieszczona na co drugim lambrekinie, a pozostały lambrekin może być wykorzystany jedynie do umieszczenia logotypu firmowego lokalu, nazwy firmy lub rodzaju prowadzonej działalności;
  - 4) urządzenie ogródka wymaga zachowania warunków określonych w § 3 oraz na terenie dróg publicznych zezwolenia zarządcy drogi, wydanego zgodnie z przepisami odrębnymi, a na pozostałych terenach stanowiących własność Gminy Miejskiej Kraków lub Skarbu Państwa – zawarcia stosownej umowy z Gminą Miejską Kraków lub Skarbem Państwa – Prezydentem Miasta Krakowa.

**§ 6.** Na terenie Parku ustala się zakazy i ograniczenia dotyczące prowadzenia pozostałej działalności handlowej i usługowej:

- 1) zakaz prowadzenia działalności usługowej oraz handlowej w bramach, przejściach i przejazdach do budynków frontowych, w tym wystawiania i oferowania do sprzedaży towarów, za wyjątkiem istniejących pomieszczeń, wydzielonych zgodnie z przepisami odrębnymi;
- 2) zakaz wystawiania i oferowania do sprzedaży towarów przed budynkami frontowymi oraz na elewacjach tych budynków;
- 3) zakaz emisji do przestrzeni publicznej związanych z prowadzoną działalnością handlową lub usługową dźwięków i światła za pomocą urządzeń emitujących, znajdujących się na zewnątrz budynków, jak również znajdujących się wewnątrz budynków, w tym w bramach, przejściach i przejazdach, a także w ogródkach gastronomicznych oraz na stoiskach handlu obwoźnego, jeśli emisja skierowana jest przede wszystkim do przestrzeni publicznej; w szczególności dotyczy to emisji za pomocą głośników, wyświetlaczy, taśm i listew LED, i laserów oraz podświetlenia obiektów znajdujących się w witrynach, oknach, bramach, przejściach i przejazdach światłem innym niż białe lub zbliżone do białego, w tym także światłem o zmieniającym się natężeniu, błyskowym lub pulsującym;
- 4) zakaz podświetlania w sposób widoczny od strony przestrzeni publicznej położonych na kondygnacjach powyżej parteru okien lokali, w których prowadzona jest działalność handlowa lub usługowa, światłem innym niż białe lub zbliżone do białego, w tym także światłem o zmieniającym się natężeniu, błyskowym lub pulsującym;
- 5) zakaz ograniczania transparentności przeszkleń lokali, w których prowadzona jest działalność handlowa lub usługowa, za wyjątkiem umieszczania szyldów, w sposób określony w § 8 ust. 1 pkt 2 oraz zastosowania mlecznych szyb lub mlecznych folii na przeszkleniach pomieszczeń, w których jest to uzasadnione rodzajem użytkowania (np. szatnie, zaplecza gastronomiczne, usługi medyczne). Dopuszcza się zasłanianie lub zamalowanie przeszkleń lokali w przypadku wykonywania robót budowlanych – na czas ich trwania, jak również możliwość umieszczania informacji na temat:
  - a) możliwości dokonywania płatności kartami płatniczymi oraz korzystania z innych kart, w szczególności: rabatowych, lojalnościowych, wydawanych w ramach programów partnerskich,

- b) możliwości zwrotu podatku VAT,
- c) godzin otwarcia lokalu,
- d) ochrony lub monitoringu obiektu – bez nazw i graficznych oznaczeń podmiotów świadczących usługę,
- e) przeznaczenia nieruchomości na sprzedaż, na wynajem lub do wdzierżawienia,  
przy czym informacje te wraz z szyldami umieszczonymi na witrynach nie mogą zajmować więcej niż 30% powierzchni przeszklenia.

§ 7.1. Na terenie Parku ustala się zakazy i ograniczenia dotyczące działalności usługowej polegającej na organizacji imprez oraz prowadzenia występów artystów ulicznych:

- 1) przeprowadzenie imprezy wymaga zachowania warunków określonych w § 3 oraz na terenie dróg publicznych zezwolenia zarządcy drogi wydanego zgodnie z przepisami odrębnymi, a na pozostałych terenach stanowiących własność Gminy Miejskiej Kraków lub Skarbu Państwa – zawarcia stosownej umowy z Gminą Miejską Kraków lub Skarbem Państwa – Prezydentem Miasta Krakowa;
- 2) dopuszcza się możliwość prowadzenia występów artystów ulicznych. Działalność taka wymaga zachowania warunków określonych w § 3 oraz na terenie dróg publicznych uzyskania zezwolenia zarządcy drogi wydanego zgodnie z przepisami odrębnymi, a na pozostałych terenach stanowiących własność Gminy Miejskiej Kraków lub Skarbu Państwa – zawarcia stosownej umowy z Gminą Miejską Kraków lub Skarbem Państwa – Prezydentem Miasta Krakowa.

2. Wprowadza się zakaz używania instalacji lub urządzeń nagłaśniających na terenie Parku, z dopuszczeniem ich używania w przypadkach określonych w przepisach odrębnych.

§ 8.1. Na terenie Parku ustala się zakazy i ograniczenia dotyczące umieszczania tablic reklamowych, urządzeń reklamowych oraz reklam:

- 1) zakaz lokalizacji, obwożenia i obnoszenia tablic reklamowych i urządzeń reklamowych w przestrzeni publicznej na terenie Parku, z dopuszczeniem:
  - a) tablic reklamowych i urządzeń reklamowych (za wyjątkiem słupów ogłoszeniowych), towarzyszących odbywającym się imprezom, o których mowa w § 7, na czas ich trwania oraz na czas montażu i demontażu w okresie trzech dni przed rozpoczęciem imprezy i do jednego dnia roboczego po jej zakończeniu,
  - b) nieoświetlonych reklam umieszczonych na rusztowaniach budowlanych elewacji budynku – wyłącznie na czas trwania robót budowlanych elewacji, zgodnie z przepisami odrębnymi, lecz nie dłużej niż 12 miesięcy i nie częściej niż raz na 7 lat, z zastrzeżeniem, że powierzchnia treści i znaków reklamy nie może przekraczać 50% powierzchni rusztowania,
  - c) słupów ogłoszeniowych,
  - d) tablic reklamowych i urządzeń reklamowych, w tym wyświetlaczy LCD i LED, stanowiących wyposażenie przystanków komunikacji miejskiej,
  - e) reklam na pojazdach publicznego transportu zbiorowego i rowerach miejskich, działających w ramach systemu, którego organizatorem jest Gmina Miejska Kraków,
  - f) reklam na pojazdach, których wjazd na teren Parku jest uzasadniony potrzebami świadczenia usług dostawczych lub serwisowych, na czas wykonywania tych usług,
  - g) elementów systemu informacji miejskiej wykonanego zgodnie z wytycznymi Gminy Miejskiej Kraków,

- 2) szyldy na budynku mogą być umieszczane płasko na elewacji lub witrynie lokalu (maksymalnie 30% powierzchni witryny) bądź na wysięgnikach, z zachowaniem warunków określonych w pkt 3 - 8. Nośniki winny być dostosowane do kompozycji architektonicznej i charakteru budynku z zachowaniem warunków określonych w § 3;
- 3) zakaz umieszczania szyldów o wymiarach przekraczających wielkości:
  - a) dla nośników płaszczyznowych: maksymalnie 2,0 m<sup>2</sup> powierzchni,
  - b) dla nośników prostopadłych tzw. wysięgników: odległość maksymalna od elewacji do krańca wysięgnika z szyldem – 80 cm, wysokości – 60 cm;
- 4) zakaz umieszczania szyldów na wysięgnikach na wysokości mniejszej niż 2,5 m nad poziomem istniejącego terenu;
- 5) zakaz umieszczania tablic reklamowych i urządzeń reklamowych powyżej linii parteru (gzymsu rozdzielającego parter od pierwszego piętra), w tym w oknach na całej elewacji budynku, za wyjątkiem umieszczania na elewacji nazw własnych obiektów użyteczności publicznej, określających dominującą (przeważającą) funkcję w obiektach, jak: hotel, poczta, kino, teatr;
- 6) zakaz umieszczania więcej niż jednego szyldu informującego o podmiocie i prowadzonej działalności na elewacji budynku, w którym działalność jest prowadzona, oraz zakaz umieszczania takich szyldów na innych budynkach. W przypadku działalności prowadzonej w lokalu z dojściem wyłącznie od strony ogólnodostępnego wnętrza urbanistycznego, dopuszcza się umieszczenie od tej strony dodatkowego szyldu, z uwzględnieniem wymagań określonych w pkt 2.
- 7) zakaz umieszczania szyldów o jaskrawej kolorystyce (za wyjątkiem neonów rurkowych), jak również odbijających światło, odblaskowych, projekcji świetlnych, elementów ruchomych, oraz światła o zmieniającym się natężeniu, błyskowego lub pulsującego;
- 8) zakaz umieszczania tablic reklamowych i urządzeń reklamowych na słupach oświetleniowych i trakcyjnych, z wyjątkiem tablic z informacjami dotyczącymi obsługi ruchu turystycznego i drogowego;
- 9) zakaz umieszczania na elewacjach budynków chorągwi, chorągiewek, proporczyków i banerów oraz innych reklam, za wyjątkiem budynków instytucji, na których jest to dopuszczalne na podstawie przepisów odrębnych oraz towarzyszących odbywającym się imprezom, o których mowa w § 2 pkt 11, na czas ich trwania oraz na czas montażu i demontażu w okresie trzech dni przed rozpoczęciem imprezy i do jednego dnia roboczego po jej zakończeniu;
- 10) zakaz umieszczania banerów usytuowanych w słupie powietrza nad drogami publicznymi i placami; zakaz nie dotyczy dekoracji świątecznej lub towarzyszącej odbywającym się imprezom;
- 11) dopuszcza się lokalizację tymczasowych tablic reklamowych i urządzeń reklamowych o wysokości całkowitej do 3,5 m, instalowanych w wykonaniu obowiązków związanych z informacją publiczną oraz towarzyszących odbywającym się imprezom, o których mowa w § 2 pkt 11, na czas ich trwania oraz na czas montażu i demontażu w okresie trzech dni przed rozpoczęciem imprezy i do jednego dnia roboczego po jej zakończeniu;
- 12) zakaz umieszczania tablic reklamowych i urządzeń reklamowych eksponujących reklamy sprzeczne z moralnością publiczną;
- 13) zakaz umieszczania tablic reklamowych i urządzeń reklamowych w bramach, przejściach i przejazdach do budynków w sposób przesłaniający światło bram, przejść i przejazdów oraz otwarte do wewnątrz skrzydła drzwi, bram i krat;
- 14) zakaz umieszczania reklam na nawierzchniach placów i dróg;

15) dopuszcza się sytuowanie słupów ogłoszeniowych z zachowaniem warunków określonych w § 3, ich zgodności z ustaleniami Planów oraz w sposób nie przesłaniający głównych osi widokowych.

2. Na terenie Parku ustala się zakazy i ograniczenia dotyczące instalowania urządzeń na elewacjach frontowych budynków oraz oświetlenia:

- 1) zakaz stosowania markiz zasłaniających detale architektoniczne, widoki na zabytki, czy przesłaniających osie widokowe;
- 2) dopuszcza się możliwość stosowania markiz, daszków i innych rodzajów zadaszeń, z zachowaniem warunków określonych w § 3;
- 3) zakaz umieszczania urządzeń nagłaśniających i klimatyzujących od strony głównych ciągów komunikacyjnych;
- 4) zakaz stosowania światła innego niż białe lub zbliżone do białego w iluminacji obiektów budowlanych;
- 5) zakaz umieszczania w niezabrukowanej strefie wokół drzew, zlokalizowanych w przestrzeni publicznej, jakichkolwiek urządzeń oraz mocowania w koronach drzew oświetlenia, z dopuszczeniem dekoracji świątecznej i okolicznościowej.

3. Zakazy i ograniczenia, o których mowa w ust. 1 i 2 nie naruszają przepisów Planów.

**§ 9.** Na terenie Parku ustala się zakazy dotyczące składowania i magazynowania odpadów:

- 1) zakaz składowania i magazynowania odpadów poza pojemnikami służącymi do czasowego gromadzenia bieżących odpadów stałych, z uwzględnieniem segregacji odpadów w miejscu ich powstawania, zgodnie z przepisami odrębnymi i przepisami prawa miejscowego obowiązującymi w Gminie Miejskiej Kraków;
- 2) z terenu pl. Centralnego im. Ronalda Reagana z wyłączeniem ulic wokół niego oraz z al. Róż od pl. Centralnego do al. Przyjaźni, należy w czasie zimy wywozić nadmiar śniegu. Zezwala się na użycie na tym terenie do walki z gołoledzią i oblodzeniem piasku oraz w uzasadnionych wypadkach środków chemicznych takich jak: węglan potasu, chlorek wapnia, produkty na bazie chlorków wapnia i magnezu, w stężeniach spełniających kryteria zawarte w przepisach odrębnych.

**§ 10.** Właściciele, zarządcy nieruchomości, użytkownicy obiektów i elementów zagospodarowania przestrzeni, położonych na terenie Parku, zobowiązani są do dostosowania się do przepisów niniejszej uchwały w terminie 6 miesięcy od daty wejścia jej w życie, poprzez:

- 1) demontaż obiektów, o których mowa w niniejszej uchwale, zlokalizowanych niezgodnie z jej postanowieniami;
- 2) dokonanie zmiany formy tablic reklamowych, urządzeń reklamowych i innych elementów zagospodarowania przestrzeni, o których mowa w niniejszej uchwale.

**§ 11.** 1. W przypadku naruszania niniejszej uchwały, jak również w razie niezastosowania się do obowiązków określonych w § 10, Prezydent Miasta Krakowa podejmie czynności mające na celu ukaranie osób w trybie odpowiednich przepisów o ochronie zabytków.

2. Powyższe nie uchybia obowiązkowi podjęcia właściwych środków wobec osób i podmiotów podlegających odpowiedzialności karnej lub cywilnej na podstawie przepisów odrębnych.

**§ 12.** 1. Adresaci wniosków o uzyskanie stosownych zezwoleń i pozwoleń, zobowiązani są do przestrzegania na obszarze Parku zasad ochrony materialnego i krajobrazowego dziedzictwa kulturowego, określonych niniejszą uchwałą.

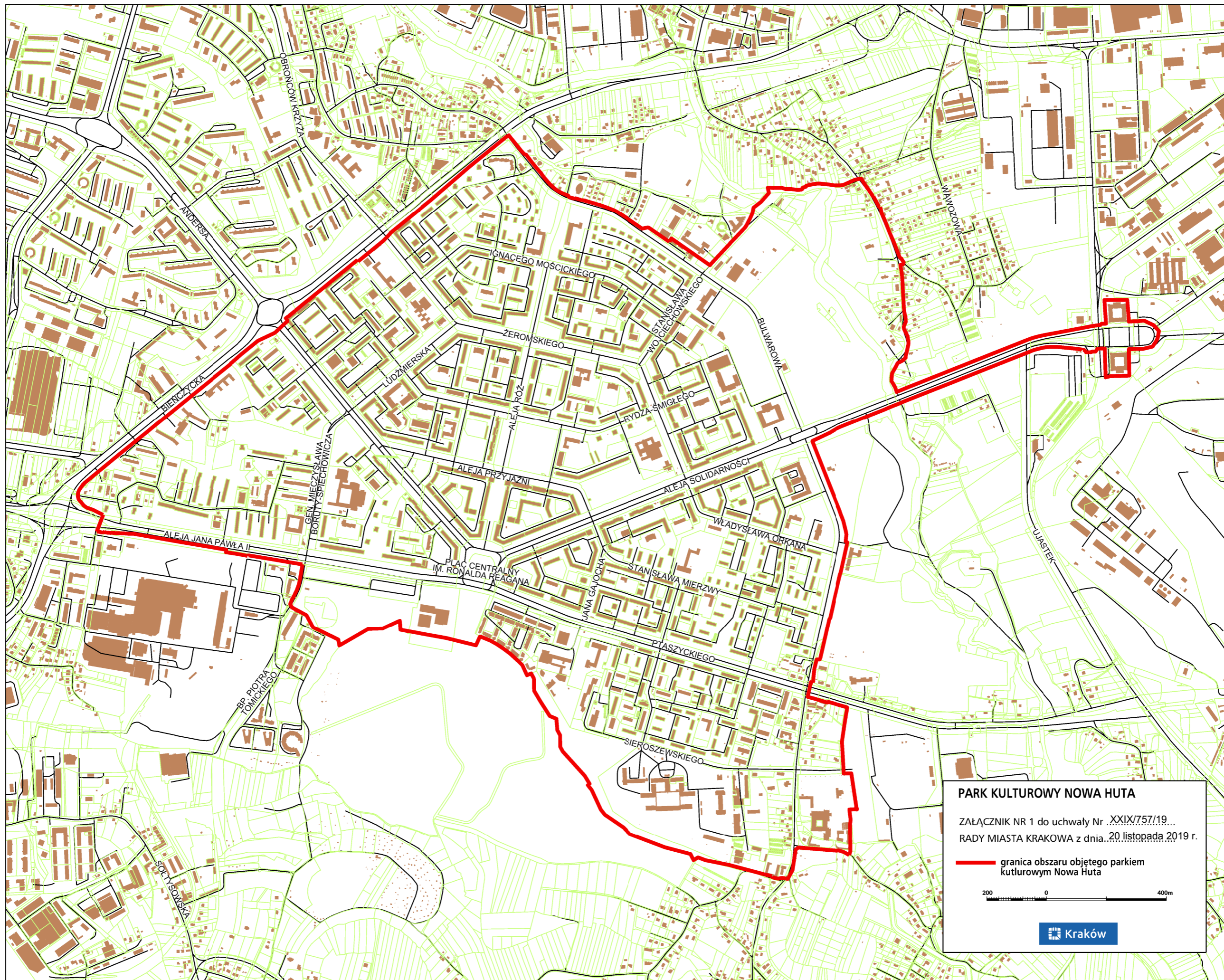
2. Realizacja przedsięwzięć, podejmowanych w oparciu o przepisy niniejszej uchwały, nie zwalnia z obowiązku uzyskania odpowiednich zezwoleń, uzgodnień oraz opinii wynikających z przepisów odrębnych.

§ 13. Wykonanie uchwały powierza się Prezydentowi Miasta Krakowa.

§ 14. Uchwała wchodzi w życie po upływie 12 miesięcy od dnia ogłoszenia w Dzienniku Urzędowym Województwa Małopolskiego.

Wiceprzewodniczący Rady  
Miasta Krakowa

**Michał Drewnicki**





§ 1. Obszar Parku Kulturowego Nowa Huta obejmuje obszar 3768116.66 m<sup>2</sup> i zawiera się w granicach określonych w załączniku graficznym do uchwały o utworzeniu Parku Kulturowego pod nazwą Park Kulturowy Nowa Huta oraz wprowadzonych do hurtowni danych Miejskiego Systemu Informacji Przestrzennej – warstwa graficzna: BP Granica Parku Kulturowego.

§ 2. Granica Parku Kulturowego Nowa Huta przebiega:

1) OD ZACHODU:

- a) ul. Bieńczyką: na północ południowo-wschodnią granicą działki nr 98 obręb NH-51 Nowa Huta na północ od jej południowo-wschodniego narożnika;
- b) ul. Kocmyrzowską: na północ południowo-wschodnimi granicami działek: nr 243 obręb NH-8 Nowa Huta, nr 532 i 522 obręb NH-9 Nowa Huta, następnie południową granicą działki nr 517 obręb NH-9 Nowa Huta i północno-zachodnimi granicami działek: 3/4 obręb NH-50 Nowa Huta i działki nr 245 obręb NH-50 Nowa Huta;

2) OD PÓŁNOCY

- a) ul. Bulwarową: na południe północno-wschodnimi granicami działek: nr 245 i nr 246 obręb NH-50 Nowa Huta, oraz nr 160/14 do styku z działką nr 160/1 obręb NH-45 Nowa Huta, a następnie północno-wschodnimi granicami działek nr 160/1, 160/2, 160/10, 160/11, 160/12 obręb NH-45 Nowa Huta, północno-zachodnią i północno-wschodnią granicą działki nr 177 i północno-wschodnimi granicami działek nr 160/8, 160/9, 160/14 obręb NH-45 Nowa Huta (na odcinku stycznym z działką nr 193/5 obręb NH-44 Nowa Huta) a dalej północno-wschodnią granicą działki nr 160/4 obręb NH-45 Nowa Huta;
- b) granicami działek ewidencyjnych: wschodnią granicą działki nr 196/6 obręb NH-44 Nowa Huta a następnie linią poprowadzoną na północ od północno-zachodniego narożnika tej działki do południowo-zachodniego narożnika działki nr 192/9 obręb NH-44 Nowa Huta i dalej północno-zachodnią granicą tej działki; następnie linią poprowadzoną na północ od północno-zachodniego narożnika działki nr 192/9 do południowo-zachodniego narożnika działki nr 108/9 i dalej na wschód: północną granicą działki nr 386 do działki nr 473, północną granicą działki nr 473 a następnie północną granicą działki nr 386 do styku z działką nr 469 obręb NH-44 Nowa Huta; dalej na wschód północną granicą działki nr 469 do południowo-zachodniego narożnika działki nr 387/2 i następnie i linią poprowadzoną od tego narożnika do północno-zachodniego narożnika działki nr 246 obręb NH-44 Nowa Huta;

3) OD WSCHODU

- a) ul. Wańkowicza: od północno-zachodniego narożnika działki nr 246 - wschodnią granicą działki nr 466 obręb NH-44 Nowa Huta do północno-zachodniego narożnika działki nr 371/1 i dalej na południe zachodnią granicą tej działki; następnie wschodnią granicą działki nr 466 do południowo-zachodniego narożnika działki nr 373/4 obręb NH-44 Nowa Huta;

- b) al. Solidarności: od południowo-zachodniego narożnika działki nr 373/4 obręb NH-44 Nowa Huta na zachód – północnymi granicami działek nr 249 obręb NH-47 Nowa Huta, nr 29 obręb NH-20 Nowa Huta, do styku z działką nr 400 obręb NH-44 Nowa Huta;
- c) granicami działek ewidencyjnych: na wschód południową granicą działki nr 400 obręb NH-44 Nowa Huta do południowo-wschodniego jej narożnika i dalej
- d) granicą wyznaczoną łamaną uwidocznioną na załączniku graficznym do uchwały, wykreśloną pomiędzy punktami o następujących współrzędnych układ 2000 południk 21: X: 5549693.29, Y: 7433164.87; X: 5549693.06, Y: 7433171.85, X: 5549693.54, Y: 7433179.78, X: 5549772.3, Y: 7433174.4; X: 5549772.92, Y: 7433250.45; X: 5549707.5, Y: 7433255.81; X: 5549700.09, Y: 7433256.13; X: 5549701.38, Y: 7433270.77; X: 5549701.71, Y: 7433287.46; X: 5549703.81, Y: 7433306.23; X: 5549687.82, Y: 7433339.38; X: 5549668.95, Y: 7433356.09; X: 5549647.39, Y: 7433352.37; X: 5549638.46, Y: 7433348.96, X: 5549617.1, Y: 7433334.96; X: 5549609.16, Y: 7433302.15; X: 5549608.74, Y: 7433256.19; X: 5549598.92, Y: 7433255.9; X: 5549520.23, Y: 7433257.39; następnie:
- e) granicami działek ewidencyjnych: na zachód południową granicą działki nr 1/610 oraz południową i zachodnią granicą działki nr 297/1 do styku z działką nr 32/5 obręb NH-20 Nowa Huta; dalej na zachód południową granicą działki nr 32/4 i linią poprowadzoną od jej południowo-zachodniego narożnika do południowo-wschodniego narożnika działki nr 30 obręb NH-20 Nowa Huta;
- f) al. Solidarności: na zachód południową granicą działek: nr 30 obręb NH-20 Nowa Huta i nr 249 oraz 247 do styku z północno-zachodnim narożnikiem działki nr 44 obręb NH-47 Nowa Huta;
- g) ul. Bulwarową: na południe zachodnią granicą działek nr 44, nr 45/7, wschodnimi granicami działek nr 442, 443 i 444, następnie zachodnią granicą działki nr 45/10 i dalej na zachód północną granicą działki nr 90/1 i na południe zachodnią granicą tej działki i zachodnią granicą działki nr 91 i następnie na zachód południową granicą działki nr 446 obręb NH-47 Nowa Huta i na południe wschodnią granicą działki nr 757 obręb NH-46 Nowa Huta;
- h) ul. Ptaszyckiego (na wschód południowymi granicami działek nr 758 i 760 i dalej północną granicą działki nr 612/9 obręb NH-46 Nowa Huta;
- i) granicami działek ewidencyjnych: na południe zachodnimi granicami działek nr 521/3, 553, 535/6 obręb NH-46 Nowa Huta i dalej linią poprowadzoną od jej południowo-zachodniego narożnika do północno-wschodniego narożnika działki nr 3/3 obręb NH-59 Nowa Huta;
- j) ul. Żaglową: na zachód północną granicą działek nr 3/3, 3/2, 1/2, 1/1 i znów nr 1/2 obręb NH-59 Nowa Huta;
- k) ul. Klasztorną (na południe zachodnią granicą działki nr 1/2 a następnie linią poprowadzoną od południowego narożnika działki nr 195 do północnego narożnika działki nr 23/3 obręb NH-59 Nowa Huta;

#### 4) OD POŁUDNIA

- a) ul. Odmętową: linią poprowadzoną na zachód od północnego narożnika działki nr 23/3 obręb NH-59 Nowa Huta do południowo wschodniego narożnika działki nr 245/2 obręb NH-47 Nowa Huta i dalej południową granicą tej działki

i południowymi granicami działek: nr 245/1, 246/54, 246/55 do styku z działką nr 246/58 obręb NH-47 Nowa Huta i dalej:

- b) granicą wyznaczoną łamaną uwidocznioną na załączniku graficznym do uchwały, wykreśloną pomiędzy punktami o następujących współrzędnych układ 2000 południk 21: X: 5547883.85, Y: 7431920.05; X: 5547899.62, Y: 7431841.46; X: 5547909.02, Y: 7431816.39; X: 5547900, Y: 7431801.43; X: 5547920.28, Y: 7431791.19; X: 5547942.7, Y: 7431705.89; X: 5547987.52, Y: 7431587.63; X: 5548009.59, Y: 7431567.15; X: 5548052.92, Y: 7431503.68; X: 5548069.31, Y: 7431490.89; X: 5548135.21, Y: 7431460.28; X: 5548151.19, Y: 7431447.42; X: 5548156, Y: 7431453.19; X: 5548182.72, Y: 7431436.93; X: 5548263.87, Y: 7431363.55; X: 5548279.76, Y: 7431355.19; X: 5548317.59, Y: 7431354.99; X: 5548335, Y: 7431345.6; X: 5548372.69, Y: 7431342.49; X: 5548381.88, Y: 7431320.45; X: 5548430.23, Y: 7431289.53; X: 5548466.08, Y: 7431268.32; X: 5548506.43, Y: 7431267.69; X: 5548523.99, Y: 7431258.46; X: 5548517.92, Y: 7431244.4 i dalej:
- c) granicami działek ewidencyjnych: na zachód północną granicą działki nr 20/32 do styku z południowo-wschodnim narożnikiem działki nr 28/13 obręb NH-48 Nowa Huta i następnie na zachód:
- d) granicą wyznaczoną łamaną uwidocznioną na załączniku graficznym do uchwały, wykreśloną pomiędzy punktami o następujących współrzędnych układ 2000 południk 21: X: 5548646.26, Y: 7431090.74; X: 5548647.48, Y: 7431087.73; X: 5548617.64, Y: 7431074.41; X: 5548641.89, Y: 7430976; X: 5548669.92, Y: 7430820.9; X: 5548701.27, Y: 7430819.24; X: 5548674.27; Y: 7430761.24; X: 5548672.69, Y: 7430713.33; X: 5548616.86, Y: 7430616.86; X: 5548636.89, Y: 7430613.85; X: 5548678.49, Y: 7430529.36; X: 5548719.37, Y: 7430507.6; X: 5548745.5, Y: 7430459.22; X: 5548756.61, Y: 7430453.26; X: 5548771.76, Y: 7430459.38 i dalej:
- e) ul. bpa Piotra Tomickiego: na północ zachodnimi granicami działek nr 21/11 obręb NH-48 Nowa Huta, nr 67/6, 67/8, obręb NH-49 Nowa Huta, a dalej:
- f) al. Jana Pawła II: na zachód południową i zachodnią granicą działki nr 176, a następnie południową granicą działki nr 164 do styku z działką 167 i dalej południową granicą tej działek oraz działek: 166 i 165 obręb NH-51 Nowa Huta; następnie linią poprowadzoną od południowo-zachodniego narożnika działki nr 165 do północno-zachodniego narożnika działki nr 160; dalej na północny-zachód północną granicą działek nr 201, nr 202, południowymi granicami działek: nr 35/16, nr 35/39, a następnie na północ zachodnią granicą działek nr 35/40 i 47 do styku z działką nr 98 obręb NH-51 Nowa Huta.