

OPINIA NR 24/2026

PREZYDENTA MIASTA KRAKOWA

Z DNIA 10 czerwca 2026 r.

dotycząca projektu uchwały w sprawie ustalenia kierunków działania dla Prezydenta Miasta Krakowa dotyczących utworzenia użytku ekologicznego pod nazwą: „Murawy kserotermiczne na Bielanych” - druk nr 1302.

Na podstawie § 30 ust. 4 pkt 4 Statutu Miasta Krakowa stanowiącego załącznik do uchwały nr XLVIII/435/96 Rady Miasta Krakowa z dnia 24 kwietnia 1996 r. w sprawie Statutu Miasta Krakowa (Dz. Urz. Woj. Małop. z 2019 r., poz. 7074 z późn. zm.) oraz pisma Prezesa Rady Ministrów z dnia 26 maja 2026 r. w zw. z art. 67 ust. 4 ustawy z dnia 15 września 2000 r. o referendum lokalnym (Dz. U. z 2025 r., poz. 472) postanawia się, co następuje:

Opiniuje się pozytywnie projekt uchwały wniesiony przez Radę i Zarząd Dzielnicy VII Zwierzyniec w sprawie ustalenie kierunków działania dla Prezydenta Miasta Krakowa dotyczących utworzenia użytku ekologicznego pod nazwą: *Murawy kserotermiczne na Bielanych* - **druk nr 1302.**

UZASADNIENIE

W projekcie uchwały zawnioskowano o utworzenie użytku ekologicznego „Murawy kserotermiczne na Bielanych”. Użytek ten miałby znajdować się na działkach:

- nr 356/2 obręb 21 jednostka ewidencyjna Krowodrza z wyłączeniem terenu zagospodarowanego na ogródek jordanowski i dojazd do posesji nr 15 i 14 przy ul. Bielańskiej,
- południowa część działki nr 404/4 obręb 21 jednostka ewidencyjna Krowodrza do wysokości wjazdu do posesji numer 28 przy ul. Bielańskiej, z wyłączeniem terenów przeznaczonych pod drogi publiczne w miejscowym planie zagospodarowania przestrzennego obszaru „Bielany” w wyżej wymienionym obszarze.

Nieruchomości wskazane w projekcie uchwały, tj. działki ewidencyjne nr 356/2 i 404/4, obręb 21 jednostka ewidencyjna Krowodrza, aktualnie w całości objęte są ustaleniami obowiązującego miejscowego planu zagospodarowania przestrzennego obszaru „Bielany”, zatwierdzonego uchwałą nr LXXVI/2137/22 Rady Miasta Krakowa z dnia 12 stycznia 2022 r. (Dz. Urz. Woj. Małop. z 2022 r., poz. 645). Plan ten obowiązuje od dnia 8 lutego 2022 r. Pełna treść jego ustaleń w części tekstowej oraz graficznej dostępna jest w Biuletynie Informacji Publicznej Miasta Krakowa pod adresem: https://www.bip.krakow.pl/?dok_id=149001.

Zgodnie z ustaleniami powyższego planu miejscowego, działka ewidencyjna nr 365/2, obręb 21 Krowodrza znajduje się w terenach oznaczonych:

- symbolem ZN.1 – tj. Tereny zieleni w parku krajobrazowym, o podstawowym przeznaczeniu pod łąki i pastwiska (por. § 34 uchwały),
- symbolem KDD.18 – tj. Tereny Komunikacji – Tereny dróg publicznych, o podstawowym przeznaczeniu pod drogi publiczne klasy dojazdowej (por. § 41 uchwały),

- symbolem ZP.1 – tj. Teren zieleni urządzonej, o podstawowym przeznaczeniu pod publicznie dostępny park (por. § 31 uchwały),
- symbolem KDL.2 – tj. Tereny komunikacji – Tereny dróg publicznych, o podstawowym przeznaczeniu pod drogi publiczne klasy lokalnej (por. § 41 uchwały).

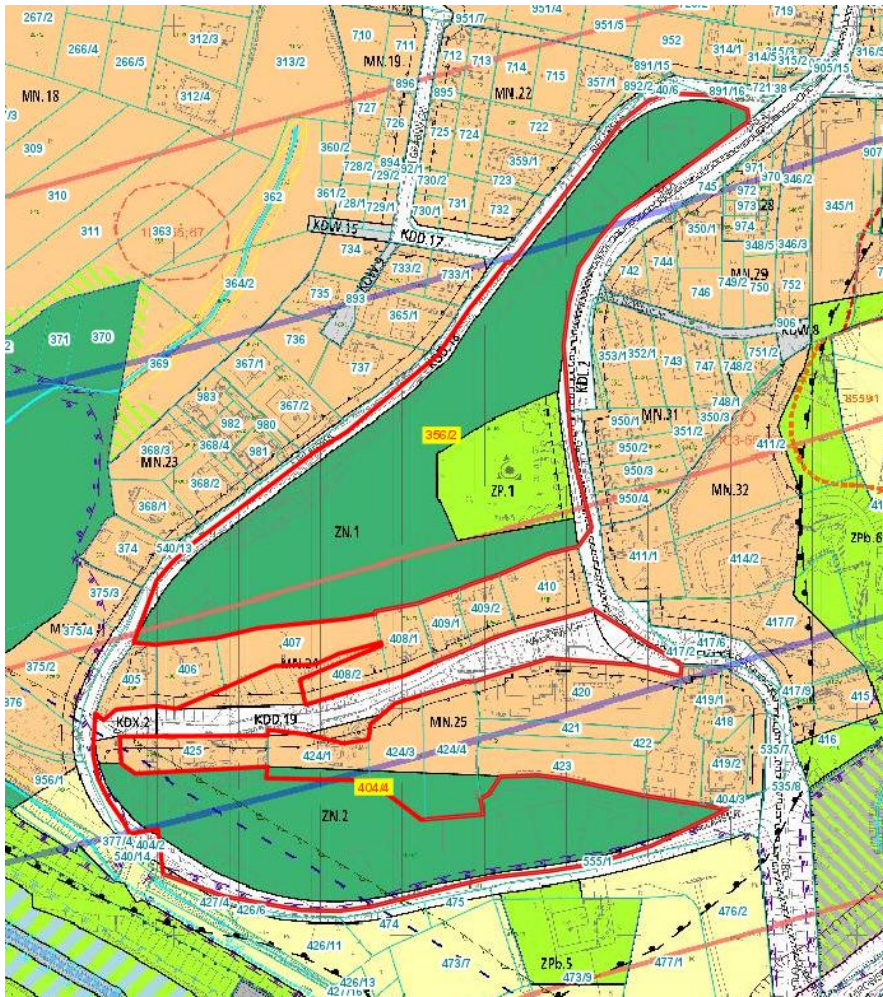
Zgodnie z ustaleniami powyższego planu miejscowego, działka ewidencyjna nr 404/4, obręb 21 Krowodrza znajduje się natomiast w terenach oznaczonych:

- symbolem ZN.2 – tj. Tereny zieleni w parku krajobrazowym, o podstawowym przeznaczeniu pod łąki i pastwiska (por. § 34 uchwały),
- symbolem MN.25 – tj. Tereny zabudowy mieszkaniowej jednorodzinnej, o podstawowym przeznaczeniu pod zabudowę jednorodziną (por. § 20 uchwały),
- symbolem KDX.2 – tj. Tereny Komunikacji – Tereny ciągów pieszych, o podstawowym przeznaczeniu pod publicznie dostępne ciągi piesze, w obszarze których dopuszcza się również drogi rowerowe (por. § 41 uchwały),
- symbolem KDD.19 – tj. Tereny Komunikacji – Tereny dróg publicznych klasy dojazdowej, o podstawowym przeznaczeniu pod drogi publiczne klasy dojazdowej (por. § 41 uchwały),
- symbolem KDD.18 – ul. Bielańska,
- symbolem KDL.2 – Tereny dróg publicznych, o podstawowym przeznaczeniu pod drogi publiczne klasy lokalnej,
- symbolem Rz.3 – tj. Tereny rolnicze, o podstawowym przeznaczeniu pod użytki rolne, zadrzewienia i zakrzewienia (por. § 33 uchwały),
- symbolem MN.24 – tj. Tereny zabudowy mieszkaniowej jednorodzinnej, o podstawowym przeznaczeniu pod zabudowę jednorodziną (por. § 20 uchwały).

Zgodnie z częścią graficzną planu miejscowego obszaru „Bielany”, obie wskazane nieruchomości znajdują się w zasięgu stref oznaczonych jako: powierzchnie ograniczające przeszkody w zakresie od 283 m n.p.m. do 350 m n.p.m. dla istniejącej drogi startowej lotniska Kraków – Balice oraz powierzchnie ograniczające przeszkody w zakresie od 295 m n.p.m. do 363 m n.p.m. dla nowo projektowanej drogi startowej lotniska Kraków – Balice. Natomiast część działki nr 404/4, obręb 21 Krowodrza położona jest w granicy strefy 50 m od stopy wału przeciwpowodziowego, a także w strefie 100 m od linii brzegowej Wisły i Sanki. Nieruchomości te położone są również w granicy strefy nadzoru archeologicznego (wg uchwały nr CXII/1700/14 Rady Miasta Krakowa z dnia 9 lipca 2014 r. w sprawie uchwalenia zmiany „Studium uwarunkowań i kierunków zagospodarowania przestrzennego Miasta Krakowa”).

Należy także mieć na uwadze, że cały teren objęty planem miejscowym obszaru „Bielany” znajduje się w:

- granicach powierzchni ograniczających przeszkody dla istniejącej drogi startowej lotniska Kraków – Balice,
- granicach powierzchni ograniczających przeszkody dla nowo projektowanej drogi startowej lotniska Kraków – Balice,
- granicach strefy w odległości do 7 km od punktu odniesienia lotniska Kraków – Balice wraz ze strefą,
- granicach Bielańsko-Tynieckiego Parku Krajobrazowego.



Rys. 1. Nieruchomości będące przedmiotem projektu uchwały Rady Miasta Krakowa na tle fragmentu części graficznej miejscowego planu zagospodarowania przestrzennego obszaru „Bielany”.

Zgodnie z *Koncepcją systemu terenów zieleni publicznej Miasta Krakowa* teren działki nr 356/2 obręb 21 Krowodrza (z wyłączeniem fragmentu stanowiącego ogródek jordanowski) stanowi teren oznaczony jako Z- istniejące zbiorowiska do zachowania (Murawy kserotermiczne Bielany), fragment ogródka jordanowskiego - ZPS skwer, natomiast działka nr 404/4 to ZR-tereny upraw rolnych i użytków zielonych.

Warto także zauważyć, że większość działki nr 356/2 obręb 21 Krowodrza (z wyłączeniem fragmentu stanowiącego ogródek jordanowski) ujęta jest w dokumencie *Kierunki Rozwoju i Zarządzania Terenami Zielonymi w Krakowie na lata 2019-2030* aneks II - ochrona przyrody oraz w aktualizacji tego dokumentu pn. *Weryfikacja projektowanych użytków ekologicznych i zespołów przyrodniczo - krajobrazowych na terenie Krakowa*, wykonanego na zlecenie Wydziału Środowiska, Klimatu i Powietrza UMK przez firmę Geomind w 2025 r. i stanowi proponowany użytek ekologiczny „Murawy kserotermiczne Bielany”. Zgodnie z tym opracowaniem, proponowany użytek ekologiczny obejmuje płat wtórnych muraw kserotermicznych i muraw z kłosownicą pierzastą (*Koelerio-Festucetum rupicolae*, *Brachypodium pinnatum*). Murawy wykształciły się na stoku wapiennego wzgórz i w przeszłości były wypasane. Obecnie są okresowo wykaszane, co pozwala na utrzymanie siedliska.

W murawie od strony południowej spotkać można gatunki nieczęste, związane z występowaniem skał wapiennych - zanokcicę murową (*Asplenium ruta-muraria*) i czosnek skalny (*Allium senescens ssp. Montanum*). Notowany tu był gatunek chroniony rojownik pospolity (*Jovibarba sobolifera*) oraz stanowisko zanokcicy zielonej (*Asplenium viride*). Od strony ul. Bielańskiej napotkano stanowisko chronionego groszku szerokolistnego (*Lathyrus latifolius*), choć niewykluczone, że gatunek ten znalazł się tutaj za sprawą człowieka, jako uciekinier z ogrodów. Wpływ bliskiej zabudowy widać zresztą w składzie gatunkowym - pojawiają się wysadzone na stokach świerki (*Picea spp.*), jałowce sabińskie (*Juniperus sabina*), a także gatunek inwazyjny z ministerialnej listy - dławisz okrągłolistny (*Celastrus orbiculatus*). Drzewa i krzewy rosną na obszarze pojedynczo, albo tworzą niewielkie grupy. Największe zadrzewienie znajduje się od strony południowej. Tutaj też wkraczają w obręb muraw liczne podrosty śliw (*Prunus spp.*). W okresie wiosny i lata kwietne murawy stanowią siedlisko chronionych gatunków trzmieli i licznych pospolitych gatunków motyli. Jako miejsce żerowania są także odwiedzane przez dziki (*Sus strofa*).

Mając na uwadze powyższe pozytywnie opiniuję projekt uchwały według druku nr 1302.

p.f. PREZYDENTA MIASTA KRAKOWA

Stanisław Kracik