

Jacek Bednarz  
Łukasz Maślona  
Marek Sobieraj



### POPRAWKA nr 1

do projektu uchwały Rady Miasta Krakowa w sprawie MPZP "Osiedle Podwawelskie"  
- druk nr 3236.

Zamiana części drogi KDD.1 na KDW zgodnie z załącznikiem graficznym, przy pozostawieniu miejsca na nawrótę na zakończeniu KDD.1 i KDD.2.



Stosowne zmiany wynikające z przyjęcia poprawki wprowadza się w treści i rysunku planu.

### POPRAWKA nr 2

do projektu uchwały Rady Miasta Krakowa w sprawie MPZP "Osiedle Podwawelskie"  
- druk nr 3236.

Zmiana przeznaczenia terenu U.14 z U na Uks (usługi sakralne) z funkcją dopuszczalną:

a) opieka społeczna,

- b) pomoc socjalna,
- c) usługi z zakresu oświaty, zdrowia,
- d) inne funkcje uzupełniające do 10% powierzchni całkowitej budynku.

Stosowne zmiany wynikające z przyjęcia poprawki wprowadza się w treści i rysunku planu.

#### POPRAWKA nr 3

do projektu uchwały Rady Miasta Krakowa w sprawie MPZP "Osiedle Podwawelskie"  
- druk nr 3236.

Dla terenów U.2, U.5, U.11, U.13 zmiana przeznaczenia terenu z U na Uo/Uz o podstawowym przeznaczeniu pod usługi oświaty (Uo) i usługi zdrowia (Uz).

Stosowne zmiany wynikające z przyjęcia poprawki wprowadza się w treści i rysunku planu.

#### POPRAWKA nr 4

do projektu uchwały Rady Miasta Krakowa w sprawie MPZP "Osiedle Podwawelskie"  
- druk nr 3236.

W terenie U.3 pomiędzy linią zabudowy a KDD.1 należy wprowadzić oznaczenie „szpalery drzew wskazane do kształtowania i ochrony”.

Dla terenu U.3 należy zwiększyć powierzchnię biologicznie czynną do 40 %.

Stosowne zmiany wynikające z przyjęcia poprawki wprowadza się w treści i rysunku planu.

#### POPRAWKA nr 5

do projektu uchwały Rady Miasta Krakowa w sprawie MPZP "Osiedle Podwawelskie"  
- druk nr 3236.

Zmienia się przeznaczenie KDD.8 na KDW.

Stosowne zmiany wynikające z przyjęcia poprawki wprowadza się w treści i rysunku planu.



#### POPRAWKA nr 6

do projektu uchwały Rady Miasta Krakowa w sprawie MPZP "Osiedle Podwawelskie"  
- druk nr 3236.

W terenach oznaczonych jako KU.4 I KU.7 zmniejsza się wysokość zabudowy do 12 metrów i zwiększa się powierzchnię biologicznie czynną do 15%.

Stosowne zmiany wynikające z przyjęcia poprawki wprowadza się w treści i rysunku planu.

#### POPRAWKA nr 7

do projektu uchwały Rady Miasta Krakowa w sprawie MPZP "Osiedle Podwawelskie"  
- druk nr 3236.

W § 7 pkt. 4 podpunkt 8) brzmiącym „dla garaży lub zespołów garaży oraz parkingów wielopoziomowych ustala się nakaz kształtowania elewacji w formie powierzchni zieleni na ścianach i/lub wertykalnych ogrodów na powierzchni min. 30% elewacji” wprowadza się zmianę polegającą na zwiększeniu nakazu realizacji powierzchni zieleni na elewacji min. 50% i realizacji przynajmniej połowy tej wartości od strony zabudowy mieszkaniowej, a w terenie KU.7 dodatkowo od strony zabudowy usługowej U.13.

Stosowne zmiany wynikające z przyjęcia poprawki wprowadza się w treści i rysunku planu.

#### POPRAWKA nr 8

do projektu uchwały Rady Miasta Krakowa w sprawie MPZP "Osiedle Podwawelskie"  
- druk nr 3236.

Wprowadza się dla terenu oznaczonego U/KU.1 w przypadku realizacji funkcji KU nakaz kształtowania elewacji w formie powierzchni zieleni na ścianach i/lub wertykalnych ogrodów na powierzchni min. 50% elewacji, przy czym połowa tej wartości winna być realizowana od strony zabudowy mieszkaniowej MW.1.

Stosowne zmiany wynikające z przyjęcia poprawki wprowadza się w treści i rysunku planu.



#### POPRAWKA nr 9

do projektu uchwały Rady Miasta Krakowa w sprawie MPZP "Osiedle Podwawelskie"  
- druk nr 3236.

W § 7 pkt. 6 podpunkt 1) brzmiący „dopuszcza się lokalizację stacji bazowych telefonii komórkowych wyłącznie w terenach oznaczonych symbolami: U.3, U.4, U.9, U.10, U.12, U.14, z zastrzeżeniem pkt 2;” wprowadza się zmianę polegającą na dopuszczeniu lokalizacji stacji bazowych na terenach oznaczonych symbolami U.3 i U.14.

Stosowne zmiany wynikające z przyjęcia poprawki wprowadza się w treści i rysunku planu.

#### POPRAWKA nr 10

do projektu uchwały Rady Miasta Krakowa w sprawie MPZP "Osiedle Podwawelskie"  
- druk nr 3236.

W terenie oznaczonym symbolem U.7 wprowadza się pomiędzy nieprzekraczalną linią zabudowy a granicą terenu oznaczonego symbolem U/MNi.2 strefę zieleni osiedlowej, a od strony KDW.11 „szpalery drzew wskazane do kształtowania i ochrony”.

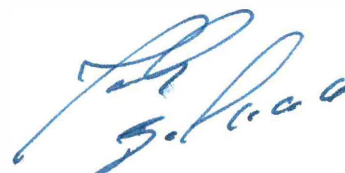
Stosowne zmiany wynikające z przyjęcia poprawki wprowadza się w treści i rysunku planu.

#### POPRAWKA nr 11

do projektu uchwały Rady Miasta Krakowa w sprawie MPZP "Osiedle Podwawelskie"  
- druk nr 3236.

Na terenie KU.4 wyznacza się przy granicy z terenami oznaczonymi KDW.11 i częściowo (poza zjazdem) KDL.2 „szpalery drzew wskazane do kształtowania i ochrony”.

Stosowne zmiany wynikające z przyjęcia poprawki wprowadza się w treści i rysunku planu.





Jacek Bednarz  
Łukasz Maślona  
Marek Sobieraj



PODPIS ZAUFANY  
ŁUKASZ  
MAŚLONA  
21.03.2023 10:22:15 [GMT+1]  
Dokument podpisany elektronicznie  
podpisem zaufanym



PODPIS ZAUFANY  
MAREK GRZEGORZ  
SOBIERAJ  
21.03.2023 11:20:42 [GMT+1]  
Dokument podpisany elektronicznie  
podpisem zaufanym

Kraków, 21.03.2023 r.

KANCELARIA RADY MIASTA  
KRAKOWA  
SEKRETARIAT

wpłynęło  
dnia: 2023 -03- 21

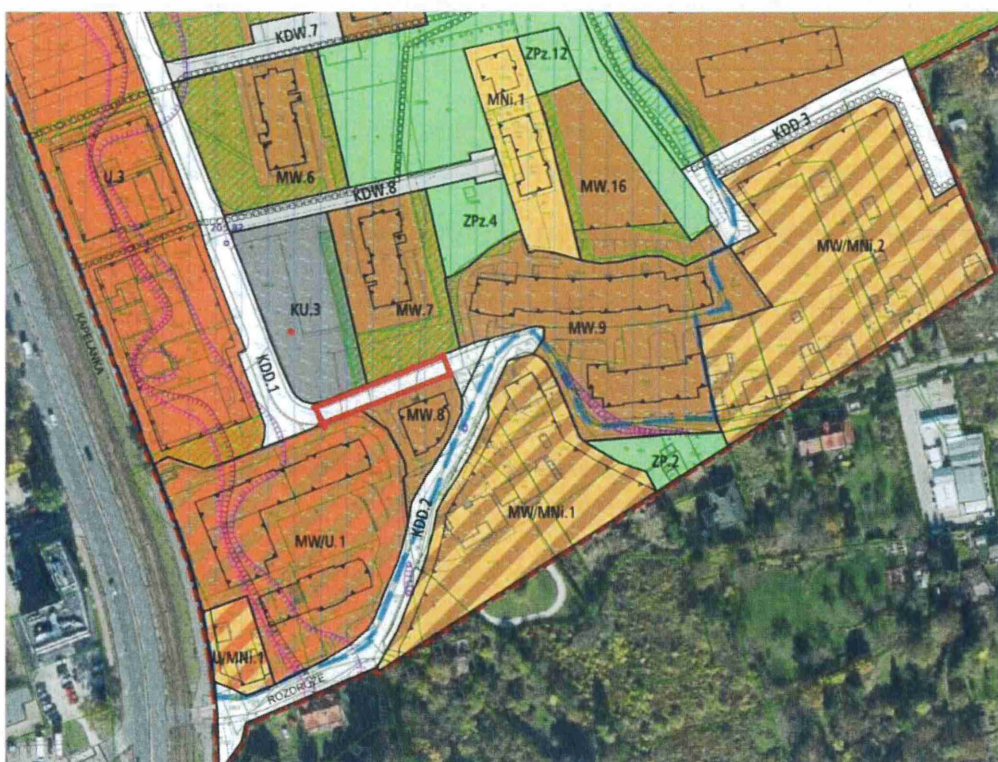
Nr .....

Podpis .....

### POPRAWKA nr 1

do projektu uchwały Rady Miasta Krakowa w sprawie MPZP "Osiedle Podwawelskie"  
– druk nr 3236.

Zamiana części drogi KDD.1 na KDW zgodnie z załącznikiem graficznym, przy pozostawieniu miejsca na nawrotek na zakończeniu KDD.1 i KDD.2.



Stosowne zmiany wynikające z przyjęcia poprawki wprowadza się w treści i rysunku planu.

### POPRAWKA nr 2

do projektu uchwały Rady Miasta Krakowa w sprawie MPZP "Osiedle Podwawelskie"  
– druk nr 3236.

Zmiana przeznaczenia terenu U.14 z U na Uks (usługi sakralne) z funkcją dopuszczalną:

a) opieka społeczna,

- b) pomoc socjalna,
- c) usługi z zakresu oświaty, zdrowia,
- d) inne funkcje uzupełniające do 10% powierzchni całkowitej budynku.

Stosowne zmiany wynikające z przyjęcia poprawki wprowadza się w treści i rysunku planu.

#### POPRAWKA nr 3

do projektu uchwały Rady Miasta Krakowa w sprawie MPZP "Osiedle Podwawelskie"  
- druk nr 3236.

Dla terenów U.2, U.5, U.11, U.13 zmiana przeznaczenia terenu z U na Uo/Uz o podstawowym przeznaczeniu pod usługi oświaty (Uo) i usługi zdrowia (Uz).

Stosowne zmiany wynikające z przyjęcia poprawki wprowadza się w treści i rysunku planu.

#### POPRAWKA nr 4

do projektu uchwały Rady Miasta Krakowa w sprawie MPZP "Osiedle Podwawelskie"  
- druk nr 3236.

W terenie U.3 pomiędzy linią zabudowy a KDD.1 należy wprowadzić oznaczenie „szpalery drzew wskazane do kształtowania i ochrony”.

Dla terenu U.3 należy zwiększyć powierzchnię biologicznie czynną do 40 %.

Stosowne zmiany wynikające z przyjęcia poprawki wprowadza się w treści i rysunku planu.

#### POPRAWKA nr 5

do projektu uchwały Rady Miasta Krakowa w sprawie MPZP "Osiedle Podwawelskie"  
- druk nr 3236.

Zmienia się przeznaczenie KDD.8 na KDW.

Stosowne zmiany wynikające z przyjęcia poprawki wprowadza się w treści i rysunku planu.

#### POPRAWKA nr 6

do projektu uchwały Rady Miasta Krakowa w sprawie MPZP "Osiedle Podwawelskie"  
– druk nr 3236.

W terenach oznaczonych jako KU.4 I KU.7 zmniejsza się wysokość zabudowy do 12 metrów i zwiększa się powierzchnię biologicznie czynną do 15%.

Stosowne zmiany wynikające z przyjęcia poprawki wprowadza się w treści i rysunku planu.

#### POPRAWKA nr 7

do projektu uchwały Rady Miasta Krakowa w sprawie MPZP "Osiedle Podwawelskie"  
– druk nr 3236.

W § 7 pkt. 4 podpunkt 8) brzmiącym „dla garaży lub zespołów garaży oraz parkingów wielopoziomowych ustala się nakaz kształtowania elewacji w formie powierzchni zieleni na ścianach i/lub wertykalnych ogrodów na powierzchni min. 30% elewacji” wprowadza się zmianę polegającą na zwiększeniu nakazu realizacji powierzchni zieleni na elewacji min. 50% i realizacji przynajmniej połowy tej wartości od strony zabudowy mieszkaniowej, a w terenie KU.7 dodatkowo od strony zabudowy usługowej U.13.

Stosowne zmiany wynikające z przyjęcia poprawki wprowadza się w treści i rysunku planu.

#### POPRAWKA nr 8

do projektu uchwały Rady Miasta Krakowa w sprawie MPZP "Osiedle Podwawelskie"  
– druk nr 3236.

Wprowadza się dla terenu oznaczonego U/KU.1 w przypadku realizacji funkcji KU nakaz kształtowania elewacji w formie powierzchni zieleni na ścianach i/lub wertykalnych ogrodów na powierzchni min. 50% elewacji, przy czym połowa tej wartości winna być realizowana od strony zabudowy mieszkaniowej MW.1.

Stosowne zmiany wynikające z przyjęcia poprawki wprowadza się w treści i rysunku planu.

#### POPRAWKA nr 9

do projektu uchwały Rady Miasta Krakowa w sprawie MPZP "Osiedle Podwawelskie"  
- druk nr 3236.

W § 7 pkt. 6 podpunkt 1) brzmiący „dopuszcza się lokalizację stacji bazowych telefonii komórkowych wyłącznie w terenach oznaczonych symbolami: U.3, U.4, U.9, U.10, U.12, U.14, z zastrzeżeniem pkt 2;” wprowadza się zmianę polegającą na dopuszczeniu lokalizacji stacji bazowych na terenach oznaczonych symbolami U.3 i U.14.

Stosowne zmiany wynikające z przyjęcia poprawki wprowadza się w treści i rysunku planu.

#### POPRAWKA nr 10

do projektu uchwały Rady Miasta Krakowa w sprawie MPZP "Osiedle Podwawelskie"  
- druk nr 3236.

W terenie oznaczonym symbolem U.7 wprowadza się pomiędzy nieprzekraczalną linią zabudowy a granicą terenu oznaczonego symbolem U/MNi.2 strefę zieleni osiedlowej, a od strony KDW.11 „szpalery drzew wskazane do kształtowania i ochrony”.

Stosowne zmiany wynikające z przyjęcia poprawki wprowadza się w treści i rysunku planu.

#### POPRAWKA nr 11

do projektu uchwały Rady Miasta Krakowa w sprawie MPZP "Osiedle Podwawelskie"  
- druk nr 3236.

Na terenie KU.4 wyznacza się przy granicy z terenami oznaczonymi KDW.11 i częściowo (poza zjazdem) KDL.2 „szpalery drzew wskazane do kształtowania i ochrony”.

Stosowne zmiany wynikające z przyjęcia poprawki wprowadza się w treści i rysunku planu.