

PREZYDENT MIASTA KRAKOWA

**ANALIZA ZASADNOŚCI PRZYSTĄPIENIA DO SPORZĄDZENIA
MIEJSCOWEGO PLANU ZAGOSPODAROWANIA PRZESTRZENNEGO
OBSZARU „CZYŻYNY – AWF”**



Wrzesień, 2014r.

URZĄD MIASTA KRAKOWA
BIURO PLANOWANIA PRZESTRZENNEGO
PRACOWNIA PRAC STUDIALNYCH

Dyrektor Biura Planowania Przestrzennego:	Bożena Kaczmarska-Michniak
z- ca Dyrektora Biura Planowania Przestrzennego:	Elżbieta Szczepińska
Kierownik Pracowni Prac Studialnych:	Barbara Stawarz
Opracowanie:	Justyna Kozik Łukasz Obierak

Podstawa formalno-prawna analizy

Podstawą niniejszej analizy jest zapis art. 14 ust. 5 ustawy z dnia 27 marca 2003 r. o planowaniu i zagospodarowaniu przestrzennym (t. j. Dz. U. z 2012 r., poz. 647 z późn. zm.), który zobowiązuje wójta, burmistrza, prezydenta miasta do wykonania takiej analizy przed podjęciem przez radę gminy uchwały w sprawie przystąpienia do sporządzania planu miejscowego dla danego obszaru.

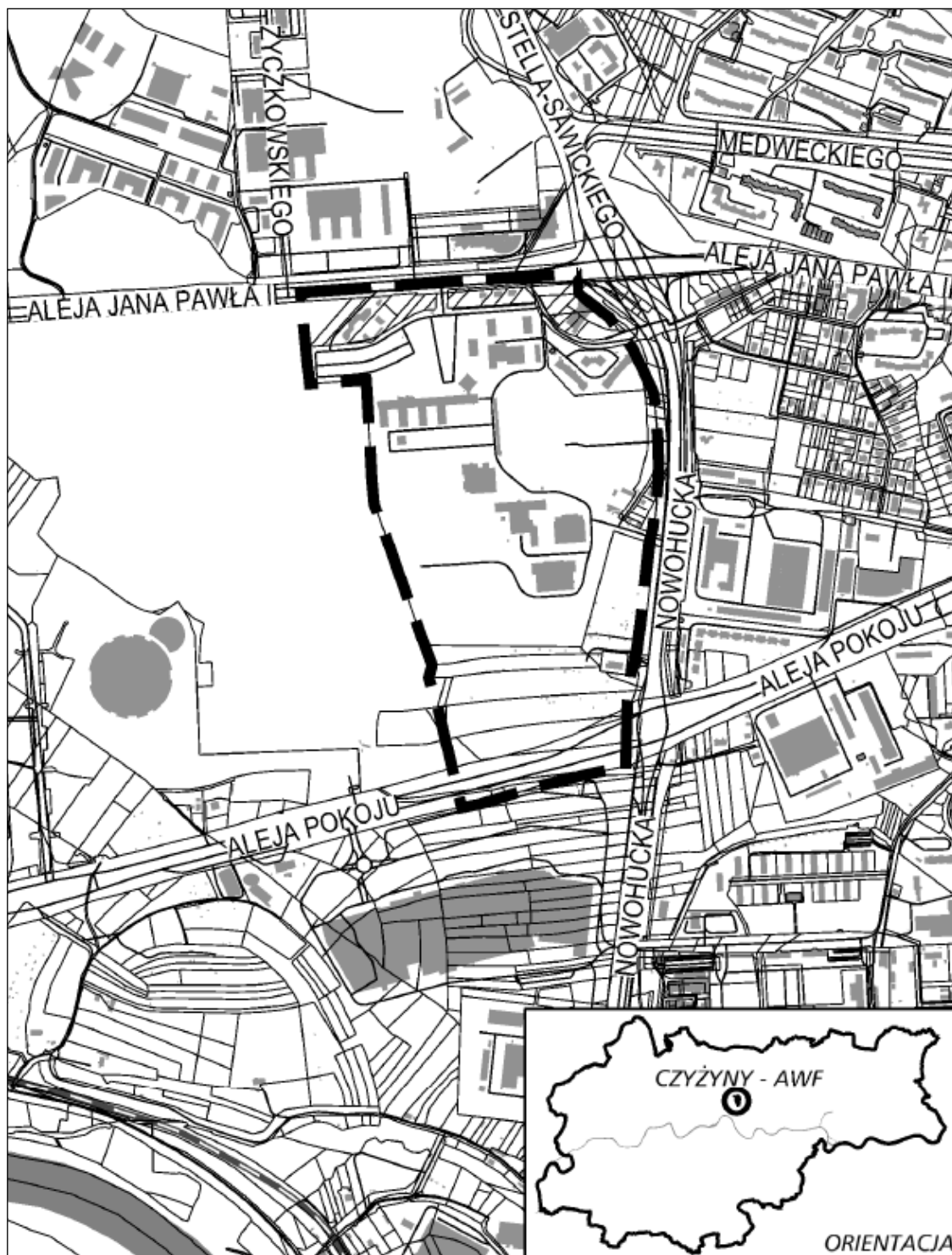
ZAWARTOŚĆ

1. Położenie obszaru opracowania	4
2. Stan zainwestowania	5
3. Obsługa komunikacyjna obszaru	6
4. Dotychczasowy stan infrastruktury technicznej	6
5. Stan własnościowy/beneficjenci planu	7
a) struktura własności gruntów	7
b) struktura użytkowania gruntów według klasyfikacji	8
6. Problemy przestrzenne w obszarze	8
7. Rozpoznanie i ocena zewnętrznych uwarunkowań wynikających z obowiązujących przepisów prawa (w tym prawa lokalnego)	9
a) Studium uwarunkowań i kierunków zagospodarowania Miasta Krakowa (uchwała Nr CXII/1700/14 Rady Miasta Krakowa z dnia 9 lipca 2014 r.)	9
b) plany miejscowe	13
c) plan województwa małopolskiego	13
d) programy i polityki miasta dotyczące obszaru	14
e) przesądzenia, zamierzenia i oczekiwania inwestycyjne	14
8. Główne założenia/cele sporządzanego planu	16
II. ANALIZA ZASADNOŚCI PRZYSTĄPIENIA DO SPORZĄDZANIA MIEJSCOWEGO PLANU ZAGOSPODAROWANIA PRZESTRZENNEGO	17
III. ANALIZA STOPNIA ZGODNOŚCI PRZEWIDYWANYCH ROZWIĄZAŃ PLANU Z USTALENIAMI STUDIUM UWARUNKOWAŃ I KIERUNKÓW ZAGOSPODAROWANIA PRZESTRZENNEGO MIASTA KRAKOWA	17
IV. INFORMACJA O PRZYGOTOWANYCH MATERIAŁACH GEODEZYJNYCH DO OPRACOWANIA PLANU	18
V. NIEZBĘDNY ZAKRES PRAC PLANISTYCZNYCH	18
1. Zakres czynności i prac planistycznych	18
2. Problematyka ustaleń i rozwiązań planu wg przepisów ustawy o planowaniu i zagospodarowania przestrzennym	18
VI. PODSUMOWANIE	18
VII. UZASADNIENIE	19

I. UWARUNKOWANIA

1. Położenie obszaru opracowania

Obszar wskazany do objęcia miejscowym planem zagospodarowania przestrzennego położony jest w północno- wschodniej części miasta, w Dzielnicy XIV Czyżyny i obejmuje teren o powierzchni **39,07 ha** zawierający się pomiędzy al. Jana Pawła II, ul. Nowohucką, al. Pokoju oraz wschodnią granicą Parku Lotników Polskich.



zał. graf. nr 1. Granice opracowania.

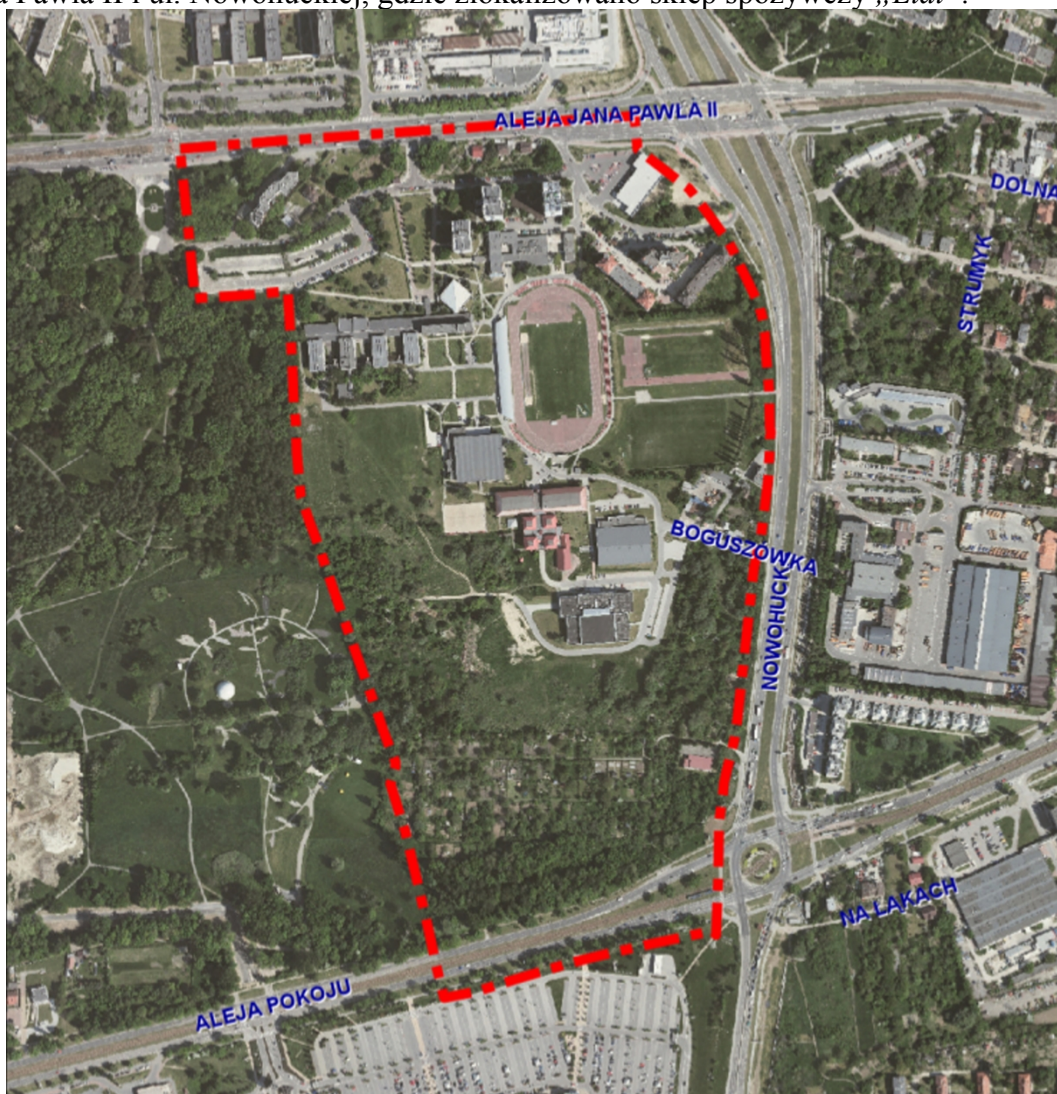
2. Stan zainwestowania

Zdecydowana większość obszaru analizy zainwestowana jest obiektami nauki oraz obiektami sportu i rekreacji zajmowanymi przez Akademię Wychowania Fizycznego im. Bronisława Czecha. Składają się na nie m.in. budynki naukowe AWF, hale sportowe, basen, boiska, stadion lekkoatletyczny oraz strzelnica. Funkcję uzupełniającą stanowią budynki zamieszkania zbiorowego - trzy domy studenckie o wysokości dochodzącej do 36 metrów.

Południowa, niezainwestowana część analizowanego obszaru obejmuje teren zieleni. Stan zagospodarowania oraz kondycję istniejącej w tym terenie zabudowy należy ocenić jako złe.

W północnej części obszaru analizy, wzdłuż al. Jana Pawła II znajduje się niska zabudowa mieszkaniowa jednorodzinna. Ze względu na przekroczone normy hałasu zabudowa ta została odizolowana od ulicy ekranami akustycznymi. W północno-zachodniej części terenu, w bezpośrednim sąsiedztwie Parku Lotników Polskich zlokalizowano obiekt hotelowy.

Funkcja usługowa występuje również w bezpośrednim sąsiedztwie węzła drogowego al. Jana Pawła II i ul. Nowohuckiej, gdzie zlokalizowano sklep spożywczy „Lidl”.



zał. graf. nr 2. Ortofotomapa z granicami opracowania.

3. Obsługa komunikacyjna obszaru

- **układ drogowy**
Obszar jest położony przy ul. Nowohuckiej, stanowiącej wschodnią część III obwodnicy drogowej (w klasie dróg głównych ruchu przyspieszonego); ma dostęp do drogowej sieci ogólnomiejskiej również przez al. Jana Pawła II i al. Pokoju (drogi w klasie zbiorczej, łączące II i III obwodnicę).
- **komunikacja zbiorowa**
Obszar jest obsługiwany przez linie tramwajowe w al. Jana Pawła II i w al. Pokoju oraz przez linie autobusowe w ul. Nowohuckiej. Poza zasięgiem odległości do 500 m od przystanków miejskiej komunikacji zbiorowej znajduje się tylko część niezabudowanego terenu AWF od strony Parku Lotników Polskich.
- **ocena**
Węzeł drogowy al. Jana Pawła II z ul. Nowohucką pracuje na dobrym poziomie sprawności w obsłudze ruchu. Na poziomie przeciętnym jest obsługa ruchu na Rondzie 308 Dywizjonu.
Przy braku większych zespołów mieszkaniowych w obszarze nie obserwuje się znaczących problemów parkowania mieszkańców. W zabudowie AWF funkcjonują parkingi wewnętrzne.
Potoki ruchu pasażerskiego są obsługiwane na przeciętnym poziomie.

4. Dotychczasowy stan infrastruktury technicznej

Na terenie objętym analizą występują wszystkie istotne sieci infrastruktury technicznej, które pokrywają równomiernie przedmiotowy obszar. Wyznaczenie nowych terenów inwestycyjnych w planie miejscowym, będzie wymagało rozbudowy istniejących sieci infrastruktury lub budowy nowych jej fragmentów.

- **system zaopatrzenia w wodę**
Obszar opracowania znajduje się w zasięgu miejskiej sieci wodociągowej, eksploatowanej przez MPWiK w Krakowie. W rozpatrywanym terenie znajdują się magistrale wodociągowe w ul. Nowohuckiej, al. Pokoju, al. Jana Pawła II, od których wyprowadzone są sieci o mniejszych średnicach.
- **system odprowadzania ścieków i wód opadowych**
Obszar objęty planem znajduje się w zasięgu miejskiej sieci kanalizacyjnej eksploatowanej przez MPWiK w Krakowie – system rozdzielczy (układ centralny zakończony oczyszczalnią ścieków Kujawy). W rozpatrywanym terenie znajdują się:
 1. kolektor kanalizacji sanitarnej w ul. Nowohuckiej wraz kanałami mniejszych średnic w pozostałych ulicach.
 2. kolektory kanalizacji deszczowej w ul. Nowohuckiej, al. Jana Pawła II, al. Pokoju.
- **system gazowniczy**
W granicach opracowania znajdują się sieci gazowe średniego ciśnienia.
- **system elektroenergetyczny**
Źródłem zasilania w energię elektryczną na obszarze objętym analizą są stacje transformatorowe 15/0,4 kV, poprzez linie elektroenergetyczne średniego i niskiego napięcia.
Wzdłuż wschodniej granicy opracowania przebiega napowietrzna linia elektroenergetyczna wysokiego napięcia 110 kV.

- **system ciepłowniczy**

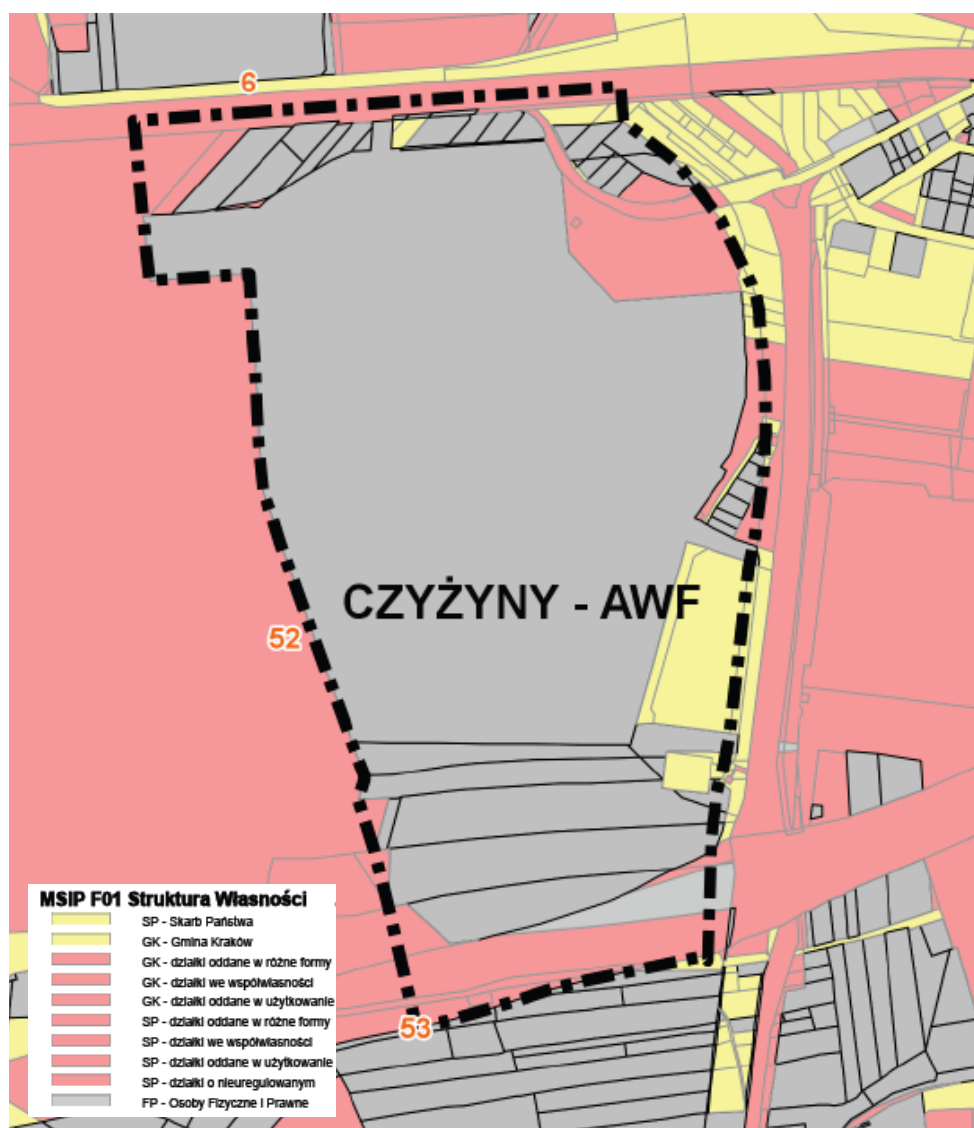
Obszar objęty analizą znajduje się w zasięgu miejskiego systemu ciepłowniczego miasta Krakowa. Źródłem zaopatrzenia w ciepło obiektów podłączonych do miejskiej sieci ciepłowniczej jest magistrała ciepłownicza zlokalizowana w ul. Nowohuckiej oraz sieć rozdzielcza mniejszych średnic w pozostałej części obszaru.

5. Stan własnościowy/beneficjenci planu

a) struktura własności gruntów

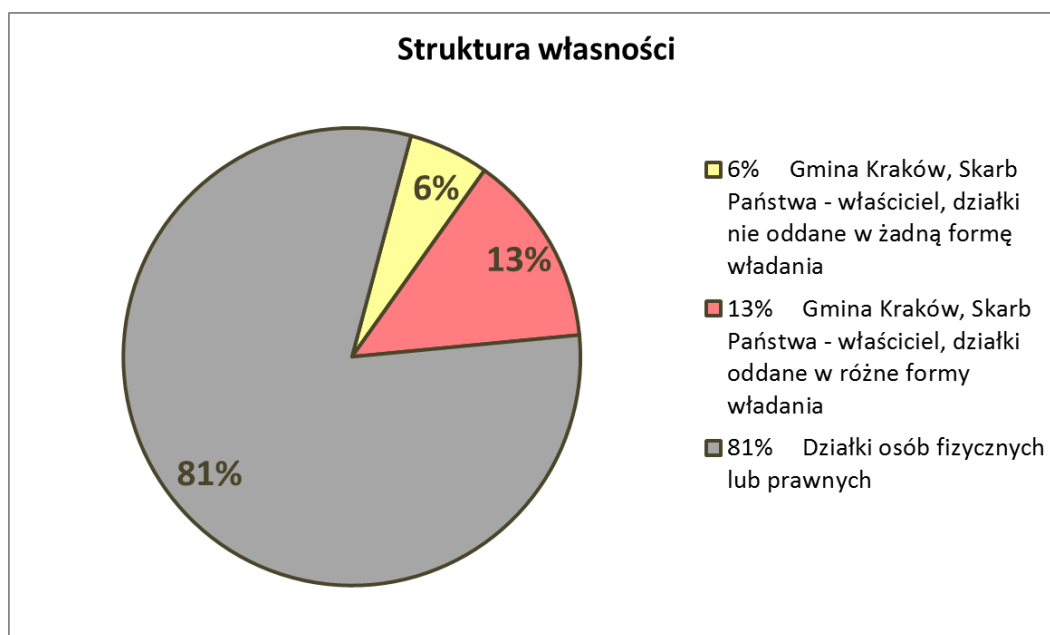
Strukturę własności analizowanego obszaru tworzą działki będące własnością/współwłasnością:

Gminy Kraków, Skarbu Państwa, nie oddane w żadną formę władania	2,22 ha	5,68%
Gminy Kraków, Skarbu Państwa, oddane w różne formy władania	5,33 ha	13,64%
osób fizycznych lub prawnych	31,52 ha	80,68%



zał. graf. nr 3. Struktura własności gruntów.

Z przedstawionej analizy własności wynika, że większość terenu stanowi własność osób fizycznych lub prawnych (80,68%).



zał. graf. nr 4. Wykres kołowy struktury własności

b) struktura użytkowania gruntów według klasyfikacji

W obszarze „Czyżyny – AWF” występują następujące użytki gruntowe:

użytki rolne:

- grunty orne, oznaczone symbolem - R,
- łąki trwałe, oznaczone symbolem - Ł,

grunty zabudowane i zurbanizowane:

- tereny mieszkaniowe, oznaczone symbolem - B,
- tereny przemysłowe, oznaczone symbolem - Ba,
- inne tereny zabudowane, oznaczone symbolem - Bi,
- zurbanizowane tereny niezabudowane, oznaczone symbolem - Bp,
- tereny rekreacyjno-wypoczynkowe, oznaczone symbolem - Bz,
- tereny komunikacyjne: drogi, oznaczone symbolem – dr.

Obszar nie wymaga zgody na zmianę przeznaczenia gruntów rolnych i leśnych na cele nierolnicze i nieleśne.

6. Problemy przestrzenne w obszarze.

Polityka przestrzenna zawarta w dokumencie Studium wyznaczyła nowe możliwości inwestycyjne, zwłaszcza w południowej części obszaru analizy, zajmowanego obecnie przez tereny zieleni. Istniejące zainwestowanie przedmiotowego terenu pod względem jakości

przestrzeni i estetyki wizualnej pozostawia wiele do życzenia, szczególnie biorąc pod uwagę strategiczną lokalizację - skrzyżowanie dwóch głównych arterii komunikacyjnych miasta.

Wyznaczenie nowego kierunku zagospodarowania przyjętego w dokumencie studium poprawi jakość przestrzeni w rejonie al. Pokoju i ulicy Nowohuckiej.

Dodatkowo dwuletnia praktyka inwestycyjna związana z wydawaniem decyzji o pozwoleniu na budowę w oparciu o obowiązujący miejscowy plan zagospodarowania przestrzennego obszaru „Stare Czyżyny” wykazała, że ustalony w planie minimalny wskaźnik intensywności zabudowy dla terenu zajmowanego przez Akademię Wychowania Fizycznego jest zbyt wysoki w stosunku do planowanych zamierzeń inwestycyjnych zgodnych z działalnością statutową podmiotu – hale tenisowe, baseny, czy lodowiska. Parametr określony w planie ogranicza, a wręcz uniemożliwia realizację obiektów jednokondygnacyjnych związanych z działaniem AWF.

7. Rozpoznanie i ocena zewnętrznych uwarunkowań wynikających z obowiązujących przepisów prawa (w tym prawa lokalnego)

a) Studium uwarunkowań i kierunków zagospodarowania Miasta Krakowa (uchwała Nr CXII/1700/14 Rady Miasta Krakowa z dnia 9 lipca 2014 r.)

Zgodnie z art. 9 ust. 4 ustawy z dnia 27 marca 2003 r. o planowaniu i zagospodarowaniu przestrzennym ustalenia studium są wiążące dla organów gminy przy sporządzaniu planów miejscowych. W związku z tym ustalenia zmiany Studium, dotyczące kierunków zagospodarowania przestrzennego, zawarte w Tomie II i Tomie III wraz z rysunkiem Studium – plansze K1-K6 Studium są uwzględniane łącznie przy sporządzaniu planów miejscowych.

Poniżej wskazano wybrane ogólne zasady kształtowania zabudowy i zagospodarowania terenu w planach miejscowych:

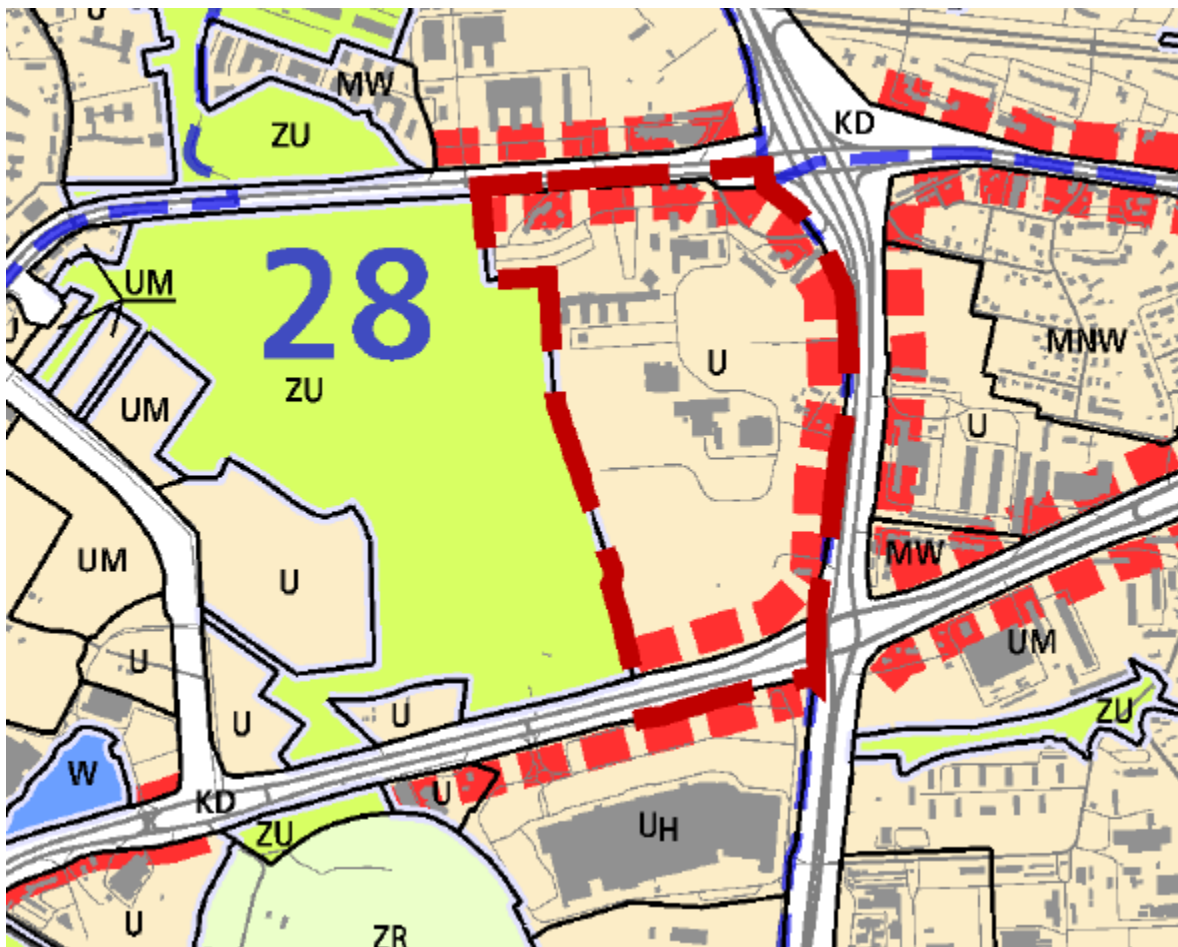
1. Za zgodny ze Studium należy uznać takie ustalenie przebiegu drogi w planie miejscowym, które zachowuje kierunek przebiegu drogi oraz gwarantuje ciągłość układu komunikacyjnego, jego powiązanie z systemem zewnętrznym i zapewnienie obsługi komunikacyjnej obszaru planu miejscowego, jak i obszaru poza jego granicami;
2. Dla terenów legalnie zabudowanych obiektami budowlanymi, o funkcji innej niż wskazana dla poszczególnych terenów w wyodrębnionych strukturalnych jednostkach urbanistycznych, ustala się w planach miejscowych przeznaczenie zgodne bądź z ustaloną w studium funkcją terenu bądź zgodne z dotychczasowym sposobem wykorzystania terenu, w:
 - 1) terenach inwestycyjnych, o głównych kierunkach zagospodarowania pod zabudowę mieszkaniową (MN, MNW, MW), usługowo-mieszkaniową (UM), usługi (U, U_H), przemysł i usługi (PU) oraz infrastrukturę techniczną (IT) i tereny cmentarzy (ZC) –z tym, że w takim przypadku dopuszcza się powiększenie tego terenu o 10 % powierzchni terenu dotychczas istniejącej zabudowy, z uwzględnieniem kontynuacji parametrów istniejącej zabudowy;
3. Dopuszcza się możliwość, by w ramach ustalonego w planie miejscowym przeznaczenia, odpowiadającego określonym w Studium głównym funkcjom zagospodarowania terenu, w każdym terenie mogły powstać obiekty i urządzenia budowlane infrastruktury technicznej oraz obiekty i urządzenia

- komunikacji, których parametry zabudowy zostaną doszczegółowione w planie miejscowym;
4. Ustalenie w planie miejscowym przeznaczenia terenu pod tereny infrastruktury technicznej oraz tereny komunikacji (drogi lokalne, dojazdowe, wewnętrzne, trasy i przystanki komunikacji szynowej (w tym metro), miejsca postojowe i garaże podziemne) jest zgodne z każdą z wyznaczonych w studium funkcji zagospodarowania terenów, ustaloną dla obszarów w poszczególnych strukturalnych jednostkach urbanistycznych;
 5. W terenach zainwestowanych, gdzie powierzchnia biologicznie czynna wyznaczona w zmianie Studium jest wyższa (większa) niż stan faktyczny można ustalić w miejscowym planie zagospodarowania przestrzennego wskaźnik powierzchni biologicznie czynnej zgodnie ze stanem faktycznym, ale nie mniej niż 10%, chyba, że w strukturalnej jednostce urbanistycznej wyznaczono inaczej.

Analizowany obszar znajduje się w strukturalnej jednostki urbanistycznej nr 28 – Czyżyny i obejmuje kategorie terenów o zróżnicowanych funkcjach i kierunkach zagospodarowania.

W ramach wytycznych do planów miejscowych zawartych w tomie III Studium określone zostały następujące kierunki zmian dla obszaru obejmującego analizowany obszar „Czyżyny – AWF”:

- Istniejąca zabudowa mieszkaniowa wielorodzinna w ramach terenów usługowych do utrzymania;
- Zabudowa usługowa (w tym handel wielkopowierzchniowy) o charakterze ponadlokalnym i metropolitalnym wzdłuż ciągu ulic: Nowohuckiej i Izydora Stella-Sawickiego oraz al. Pokoju, kształtowana jako nieciągła, przerywana komunikacją lokalną i ciągami zieleni urządzonej obudowa ulicy, zróżnicowana pod względem gabarytu, o wysokim standardzie architektury;
- Zespoły obiektów szkolnictwa wyższego do utrzymania, rozwoju i przekształceń;
- Ciąg komunikacyjny al. Jana Pawła II kształtowany jako przestrzeń publiczna z zielenią urządzoną;
- Obsługa komunikacyjna terenu jednostki powiązana z ul. Izydora Stella-Sawickiego, Nowohucką, al. Jana Pawła II i al. Pokoju.



zal. graf. nr 5. K1 – Struktura przestrzenna.

Dla przedmiotowego terenu Studium określa następujące kategorie terenów:

U – Tereny usług

Funkcja podstawowa - Zabudowa usługowa realizowana jako budynki przeznaczone dla następujących funkcji: handel, biura, administracja, szkolnictwo i oświata, kultura, usługi sakralne, opieka zdrowotna, lecznictwa uzdrowiskowego, usługi pozostałe, obiekty sportu i rekreacji, rzemiosło, przemysł wysokich technologii wraz z niezbędnymi towarzyszącymi obiektami budowlanymi (m.in. parkingi, garaże) oraz z zielenią towarzyszącą zabudowie.

Funkcja dopuszczalna - Zieleń urządzona i nieurzadzona m. in. w formie parków, skwerów, zieleńców, parków rzecznych, lasów, zieleni izolacyjnej.

KD – Tereny komunikacji

Funkcja podstawowa - Tereny komunikacji kołowej obejmujące korytarze podstawowego układu drogowo-ulicznego (w tym w przebiegu tunelowym), tereny pod autostrady, drogi ekspresowe i inne drogi publiczne (klasy głównej ruchu przyspieszonego, głównej i zbiorczej) oraz tereny miejskiej komunikacji szynowej, tereny i przystanki tramwaju, pętle tramwajowe i autobusowe.

Funkcja dopuszczalna - Parkingi wielopoziomowe przy pętlach komunikacji miejskiej.

W zakresie standardów przestrzennych zmiana Studium wyznacza:

- Zabudowa usługowa wolnostojąca, zespoły zabudowy usługowej;
- Powierzchnia biologicznie czynna dla zabudowy usługowej w terenach usług (U) min. 30%, a w terenach położonych w strefie kształtowania systemu przyrodniczego min. 40%;

W zakresie wskaźników zabudowy zmiana Studium wyznacza:

- Wysokość zabudowy usługowej w terenach usług (U) do 25m, wysokość hali wielofunkcyjnej przy ul. Stanisława Lema do 40m, dla działek lub ich części położonych w pasie o szerokości 150m wzdłuż ul. Izydora Stella-Sawickiego, al. Jana Pawła II oraz ul. Nowohuckiej na odcinku od al. Pokoju do al. Jana Pawła II do 36m, w rejonie ulic: Kosynierów i Dąbskiej, w sąsiedztwie pętli tramwajowej Wieczysta oraz tereny pomiędzy halą wielofunkcyjną przy ul. Stanisława Lema a al. Pokoju do 16m;

W zakresie elementów środowiska kulturowego:

Strefy ochrony konserwatorskiej:

- Ochrony wartości kulturowych:
 - obejmuje całą płn.-środkową część jednostki oraz pozostałości fortu „Pszorna”;
- Ochrony i kształtowania krajobrazu:
 - obejmuje cały obszar objęty analizą;
 - występują ciągi widokowe, przez obszar jednostki przechodzą osie powiązań widokowych pomiędzy kopcami krakowskimi;

Dobra kultury współczesnej: Akademia Wychowania Fizycznego im. Bronisława Czecha (al. Jana Pawła II 78).

W granicach obszaru analizy brak jest obiektów ujętych w ewidencji zabytków oraz wpisanych do rejestru zabytków.

W zakresie środowiska przyrodniczego występują:

- Obszary wymiany powietrza;
- Obszarze narażonym na niebezpieczeństwo powodzi o prawdopodobieństwie występowania wody tysiącletniej Q0,1% (rzeka Wisła) – południowa część obszaru;
- Jednostka położona w orientacyjnym zasięgu nieudokumentowanego Głównego Zbiornika Wód Podziemnych nr 450.

W zakresie komunikacji:

- Drogi układu podstawowego:
 - droga w klasie GP - ul. Nowohucka (w ciągu III obwodnicy),
 - drogi w klasie Z: al. Pokoju, al. Jana Pawła II;
- Transport zbiorowy:
 - linie tramwajowe w al. Pokoju i w al. Jana Pawła II (jak w stanie istniejącym),
 - planowana linia tramwajowa w ul. Nowohuckiej (od al. Pokoju w kierunku do Ronda Piastowskiego),
 - linie autobusowe w ulicach lokalnych i wyższych klas;

W zakresie infrastruktury:

- Obszar wyposażony w pełną infrastrukturę techniczną;
- Planowana rozbudowa systemu gazowniczego;

Ograniczenia wynikające z:

- Lokalizacji stacji elektroenergetycznej 110 kV/SN Politechnika oraz ujęcia wód podziemnych Mistrzejowice;
- Przebiegu istniejących magistral wodociągowych, kanalizacyjnych, gazowych, ciepłowniczych oraz elektroenergetycznych

W zakresie wytycznych zawartych na planszy K6 obszar nie jest objęty żadnymi szczególnymi wskazaniem.

b) plany miejscowe

Analizowany obszar jest objęty obowiązującym miejscowym planem zagospodarowania przestrzennego obszar „Stare Czyżyny” podjętym Uchwałą Nr LXXI/1032/13 RMK z dnia 10 kwietnia 2013 r.

Ustalenia ww. planu miejscowego wyznaczają dla przedmiotowego terenu następujące przeznaczenia:

- tereny zabudowy usługowej pod usługi oznaczone symbolem U.1, U.2, U.3, U.5, U.6,
- teren zabudowy usługowej pod usługi nauki wraz z zapleczem techniczno-administracyjnym, oznaczone symbolem U.4
- teren zieleni pod zieleń urządzoną oznaczony symbolem – ZP.2
- tereny komunikacji pod drogi publiczne klasy głównej przyśpieszonej oznaczony symbolem KDGP.1 (ul. Nowohucka), klasy zbiorczej oznaczony symbolami KDZ.1 (al. Jana Pawła II) oraz KDZ.3 (al. Pokoju).

c) plan województwa małopolskiego

Plan Zagospodarowania Przestrzennego Województwa Małopolskiego zatwierdzony uchwałą Nr XV/174/03 Sejmiku Województwa Małopolskiego z dnia 22 grudnia 2003 r. jako podstawowy instrument kształtowania i prowadzenia regionalnej polityki przestrzennej jest dokumentem, za którego pośrednictwem ustalenia strategii rozwoju są przenoszone do planowania miejscowego.

Za cel generalny zagospodarowania przestrzennego województwa małopolskiego postawiono harmonijne gospodarowanie przestrzenią jako podstawa dynamicznego i zrównoważonego rozwoju województwa. Cele strategiczne i operacyjne stawiane poszczególnym komponentom polityki przestrzennej odniesione zostały do celów Strategii Rozwoju Województwa Małopolskiego. Za najważniejsze z nich, które mają uzasadnienie dla obszaru „Czyżyny - AWF” uznano:

- przełamywanie barier i ograniczeń rozwoju,
- zdefiniowanie obszarów w których obowiązują ograniczenia w swobodnym zagospodarowaniu przestrzeni,
- redukcja napięć i konfliktów w funkcjonowaniu struktur przestrzennych,
- efektywne wykorzystanie stanu zainwestowania,
- wykorzystanie szans i możliwości tkwiących w zagospodarowaniu przestrzennym,
- poprawa ładu przestrzennego.

Plan nie wnosi wskazań dla obszaru w zakresie komunikacji.

d) programy i polityki miasta dotyczące obszaru

Lokalny Planu Ograniczenia Skutków Powodzi i Profilaktyki Powodziowej dla Krakowa przyjęto Uchwałą Rady Miasta Krakowa nr LXVI/554/00 z dnia 6 grudnia 2000 r. Zobowiązuje do m. in. uwzględniania w dokumentach planistycznych Miasta zadań wynikających z Lokalnego Planu. Obszar opracowania w części południowej znajduje się w obszarach narażonych na niebezpieczeństwo powodzi wodą tysiącletnią Q 0,1%, gdzie należy zachować ostrożność przy wyznaczaniu przyszłego kierunku zainwestowania.

Strategia Rozwoju Krakowa została przyjęta uchwałą Rady Miasta Krakowa Nr LXXV/742/05 z dnia 13 kwietnia 2005 roku. W nawiązaniu do *Strategii Rozwoju Krakowa* sporządzany plan winien spełniać trzy wyznaczone cele strategiczne:

- I „*Kraków miastem przyjaznym rodzinie, atrakcyjnym miejscem zamieszkania i pobytu*”, poprzez określone cele strategiczne:
 - poprawa stanu środowiska przyrodniczego,
 - poprawa poczucia bezpieczeństwa publicznego,
- II „*Kraków Miastem Konkurencyjnej i Nowoczesnej Gospodarki*” poprzez wdrażanie celów operacyjnych a w szczególności:
 - kształtowanie warunków przestrzennych dla rozwoju gospodarki z zachowaniem zrównoważonego rozwoju Miasta i ładu przestrzennego,
 - poprawa dostępności komunikacyjnej,
 - rozwój infrastruktury technicznej
 - zwiększanie atrakcyjności turystycznej miasta.
- III „*Kraków europejską metropolią o ważnych funkcjach nauki, kultury i sportu*” poprzez cele strategiczne:
 - poprawa warunków funkcjonowania krakowskiego ośrodka naukowego
 - tworzenie warunków dla rozwoju sportu, kultury fizycznej i rekreacji.

e) przesądzenia, zamierzenia i oczekiwania inwestycyjne

- analiza rejestru prowadzonego zgodnie z art. 31 ust. 1 ustawy – wnioski o sporządzenie /zmianę planu,

Z analizy rejestru wniosków o sporządzenie miejscowych planów zagospodarowania przestrzennego lub ich zmianę prowadzonego zgodnie z art. 31 ust. 1 ustawy o planowaniu i zagospodarowaniu przestrzennym wynika, że na przedmiotowym obszarze nie złożono żadnego wniosku o sporządzenie lub zmianę miejscowego planu zagospodarowania przestrzennego.

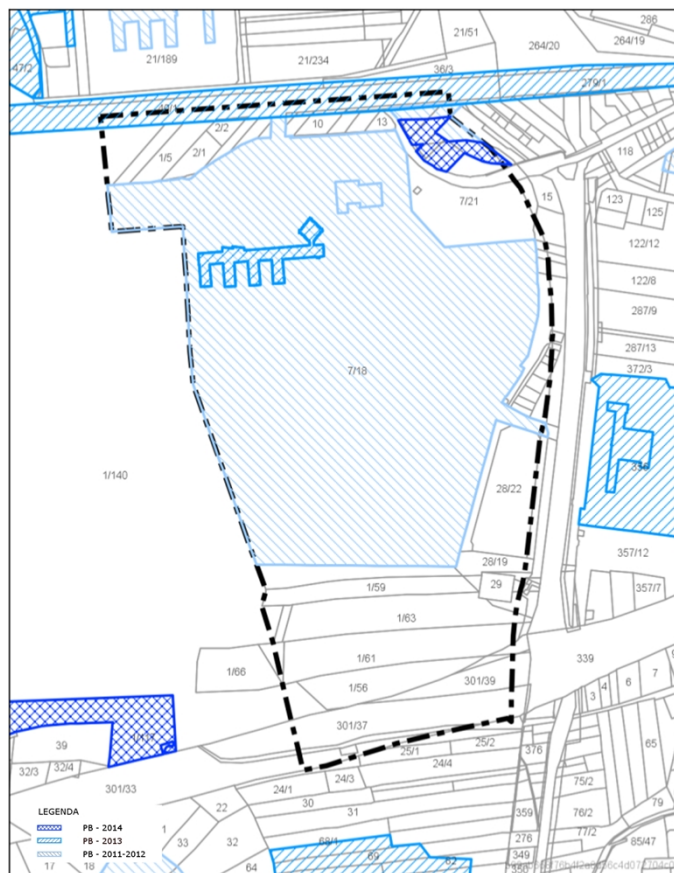
- procedowane/ wydane: pozwolenia na budowę, decyzje o warunkach zabudowy

Na przedmiotowym obszarze w okresie od stycznia 2011 r. do lipca 2014 r. wydano:

- 3 decyzje o ustalenie warunków zabudowy [WZ],
- 14 decyzji pozwoleń na budowę [PB],



zał. graf. nr 6. Decyzje administracyjne - WZ.



zał. graf. nr 7. Decyzje administracyjne - PB.

Wydano decyzję ustalającą lokalizację celu publicznego [ulicp] dotyczącą budowy linii tramwajowej w ul. Nowohuckiej - Stella-Sawickiego.

Z przeprowadzonej analizy wydanych decyzji o ustalenie warunków zabudowy wynika, że na przedmiotowym terenie występuje przewaga robót budowlanych dotyczących budowy nowych obiektów, stanowią one ~ 67% wydanych decyzji.

Tożsama sytuacja występuje w przypadku decyzji o pozwoleniu na budowę, gdzie również dominują roboty budowlane związane z budową nowych obiektów budowlanych.

Na przedmiotowym obszarze nie toczą się obecnie żadne postępowania o ustalenie warunków zabudowy lub uzyskania decyzji o pozwoleniu na budowę.

Dokonując analizy wydanych decyzji o pozwoleniu na budowę i o ustaleniu warunków zabudowy, brano pod uwagę jedynie decyzje, które mają wpływ na zmiany przestrzenne, tj. dotyczące budowy nowych budynków, nadbudowy, rozbudowy istniejących, zmiany sposobu użytkowania. Nie analizowano decyzji dotyczących rozbudowy i uzupełnień miejskiej infrastruktury technicznej a także remontów i modernizacji istniejących obiektów, nie analizowano decyzji odmownych i umorzeń.

W Wieloletniej Prognozie Finansowej, oprócz trwającej aktualnie modernizacji al. Jana Pawła II, nie ma aktualnie innych wskazań dla zadań w obszarze analizy.

8. Główne założenia/cele sporządzanego planu

Głównym założeniem miejscowego planu zagospodarowania przestrzennego obszaru „Czyżyny – AWF” jest poprawa warunków inwestycyjnych na terenach zajmowanych przez Akademię Wychowania Fizycznego im. Bronisława Czecha, celem tworzenia właściwych warunków rozwoju sportu, kultury fizycznej i rekreacji.

Istotą planu jest również wprowadzenie nowych regulacji planistycznych dla terenu zieleni w rejonie al. Pokoju i ul. Nowohuckiej. Poprawi to jakość przestrzeni w ważnym rejonie miasta, oraz umożliwi realizację zabudowy o wysokim standardzie architektury, zgodnie z przyjętą polityką przestrzenną.

Opracowywany plan miejscowy będzie miał charakter inwestycyjny, a jego zadaniem będzie:

- umożliwienie realizacji jedno kondygnacyjnych obiektów sportu i rekreacji Akademii Wychowania Fizycznego im. Bronisława Czecha;
- wskazanie zagospodarowania terenów w rejonie skrzyżowania al. Pokoju i ul. Nowohuckiej;
- umożliwienie realizacji obiektów usługowych o wysokim standardzie architektury;
- kształtowanie sieci terenów zieleni;
- kształtowanie al. Jana Pawła II jako przestrzeni publicznej z zielenią urządzoną;
- określenie podstaw obsługi komunikacyjnej i prawidłowej polityki parkingowej.

II. ANALIZA ZASADNOŚCI PRZYSTĄPIENIA DO SPORZĄDZANIA MIEJSCOWEGO PLANU ZAGOSPODAROWANIA PRZESTRZENNEGO

Przedmiotowy obszar, o czym mowa jest w rozdziale I punkt 6 niniejszej analizy, obejmuje tereny zajmowane przez Akademię Wychowania Fizycznego im. Bronisława Czecha, zainwestowane przez obiekty sportu i rekreacji. Cele strategiczne wyznaczone w *Strategii Rozwoju Krakowa* determinują poprawę warunków funkcjonowania krakowskiego ośrodka naukowego.

Plan miejscowy umożliwi ponadto poprawę stanu zagospodarowania terenów zajmowanych obecnie przez zieleń w rejonie al. Pokoju i ul. Nowohuckiej, zgodnie z kierunkami polityki przestrzennej wyrażonymi w dokumencie studium.

III. ANALIZA STOPNIA ZGODNOŚCI PRZEWIDYWANYCH ROZWIĄZAŃ PLANU Z USTALENIAMI STUDIUM UWARUNKOWAŃ I KIERUNKÓW ZAGOSPODAROWANIA PRZESTRZENNEGO MIASTA KRAKOWA

W celu oceny stopnia zgodności przewidywanych rozwiązań planu z ustaleniami Studium uwarunkowań i kierunków zagospodarowania przestrzennego Miasta Krakowa przeprowadzono analizę możliwości kształtowania struktury przestrzennej w zakresie:

- wizji rozwoju przestrzennego i kierunków zmian struktury funkcjonalno-przestrzennej Miasta,
- charakteru, przeznaczeń oraz struktury terenów,
- ochrony i kształtowania środowiska przyrodniczego i jego zasobów,
- kierunków i zasad rozwoju systemów transportu,
- kierunków rozwoju infrastruktury technicznej i komunalnej,
- realizacji polityki przestrzennej.

Studium przewiduje dla analizowanego obszaru kierunek zagospodarowania pod zabudowę usługową (U), co w znacznej mierze odzwierciedla istniejące zagospodarowanie. Wyjątek stanowią niezainwestowane tereny w rejonie al. Pokoju i ul. Nowohuckiej, dla których Studium określa kierunek zagospodarowania pod zabudowę usługową.

Wytyczne do planów miejscowych zawarte w tomie III Studium są w pełni zbieżne z założonymi celami planu i pozwalają zakładać, że sporządzony plan dla obszaru „Czyżyny – AWF” umożliwi realizację polityki przestrzennej przyjętej w Studium. Ustalenia przyszłego planu umożliwią również przeprowadzenie racjonalnych, odpowiadających wizji rozwoju Miasta i przyjętym standardom, przekształceń terenów w rejonie al. Pokoju i ul. Nowohuckiej, poprzez uruchomienie wyznaczonych w Studium terenów inwestycyjnych pod zabudowę usługową o charakterze reprezentacyjnym.

Przeprowadzona analiza stopnia zgodności celów, założeń i przewidywanych rozwiązań planu z ustaleniami Studium wykazała, że plan będzie zgodny ze Studium uwarunkowań i kierunków zagospodarowania przestrzennego Miasta Krakowa, zmienionym Uchwałą Nr CXII/1700/14 Rady Miasta Krakowa z dnia 9 lipca 2014 r.

IV. INFORMACJA O PRZYGOTOWANYCH MATERIAŁACH GEODEZYJNYCH DO OPRACOWANIA PLANU

Kopia mapy zasadniczej wraz z warstwą ewidencyjną (ewidencji gruntów i budynków) prowadzonej na obszarze miasta Krakowa w systemie teleinformatycznym jako baza obiektów topograficznych w układzie poziomym 2000 oraz wysokościowym Kronsztadt 86 (źródło - Grodzki Ośrodek Dokumentacji Geodezyjnej i Kartograficznej w Krakowie).

Materiały te obejmują obszar objęty planem oraz tereny otaczające w ramach Gminy Miejskiej Kraków w pasie 50 m od granicy planu jako niezbędny do opracowania planu.

Wyżej wymienione materiały znajdują się w zasobach Grodzkiego Ośrodka Dokumentacji Geodezyjnej i Kartograficznej w Krakowie.

V. NIEZBĘDNY ZAKRES PRAC PLANISTYCZNYCH

1. Zakres czynności i prac planistycznych

- 1. zebranie materiałów wejściowych,*
- 2. wykonanie opracowania ekofizjograficznego i innych specjalistycznych opracowań(np. wytycznych konserwatorskich),*
- 3. wykonanie inwentaryzacji urbanistycznej,*
- 4. wykonanie syntezy uwarunkowań,*
- 5. wykonanie czynności wynikających z ustawy o planowaniu i zagospodarowaniu przestrzennym.*

2. Problematyka ustaleń i rozwiązań planu wg przepisów ustawy o planowaniu i zagospodarowania przestrzennym

- 1. określenie zasad kształtowania zabudowy oraz wskaźników zagospodarowania terenu, maksymalną i minimalną intensywność zabudowy, udział procentowy powierzchni biologicznie czynnej stosunku do powierzchni działki budowlanej, maksymalna wysokość zabudowy, minimalna liczbę miejsc do parkowania i sposób ich realizacji oraz linie zabudowy i gabaryty obiektów,*
- 2. określenie szczególnych warunków zagospodarowania terenów oraz ograniczeń w ich użytkowaniu, w tym zakazu zabudowy,*
- 3. określenie stawek procentowych, na podstawie których ustala się opłatę, o której mowa w art. 36 ust. 4 ustawy z dnia 27 marca 2003 r. z późn. zm. o planowaniu i zagospodarowaniu przestrzennym.*

VI. PODSUMOWANIE

Sporządzona analiza uwarunkowań planistycznych dla obszaru „Czyżyny – AWF” wykazała zasadność przystąpienia do sporządzenia miejscowego planu zagospodarowania przestrzennego. Przygotowano niezbędne materiały geodezyjne.

VII. UZASADNIENIE

Zgodnie z art. 14 ust. 1 ustawy z dnia 27 marca 2003 r. o planowaniu i zagospodarowaniu przestrzennym (Dz. U. z 2012 r. poz. 647, 951 i 1445, z 2013 r. poz. 21, 405, 1238, 1446, z 2014 r. poz. 379) „w celu ustalenia przeznaczenia terenów, w tym dla inwestycji celu publicznego oraz określenia sposobów ich zagospodarowania i zabudowy rada gminy podejmuje uchwałę o przystąpieniu do sporządzenia miejscowego planu zagospodarowania przestrzennego obszaru „Czyżyny – AWF”.

Miejscowy plan zagospodarowania przestrzennego, stanowiący akt prawa miejscowego, jest instrumentem realizacji polityki przestrzennej zawartej w studium uwarunkowań i kierunków zagospodarowania przestrzennego.

W ramach przedmiotowego obszaru znajdują się tereny wymagające zmiany ustaleń obowiązującego planu miejscowego obszaru „Stare Czyżyny” w zakresie minimalnego wskaźnika intensywności zabudowy. Umożliwi to swobodne kształtowanie przestrzeni terenów Akademii Wychowania Fizycznego im. Bronisława Czecha poprzez stworzenie odpowiednich warunków dla rozwoju sportu, kultury fizycznej i rekreacji.

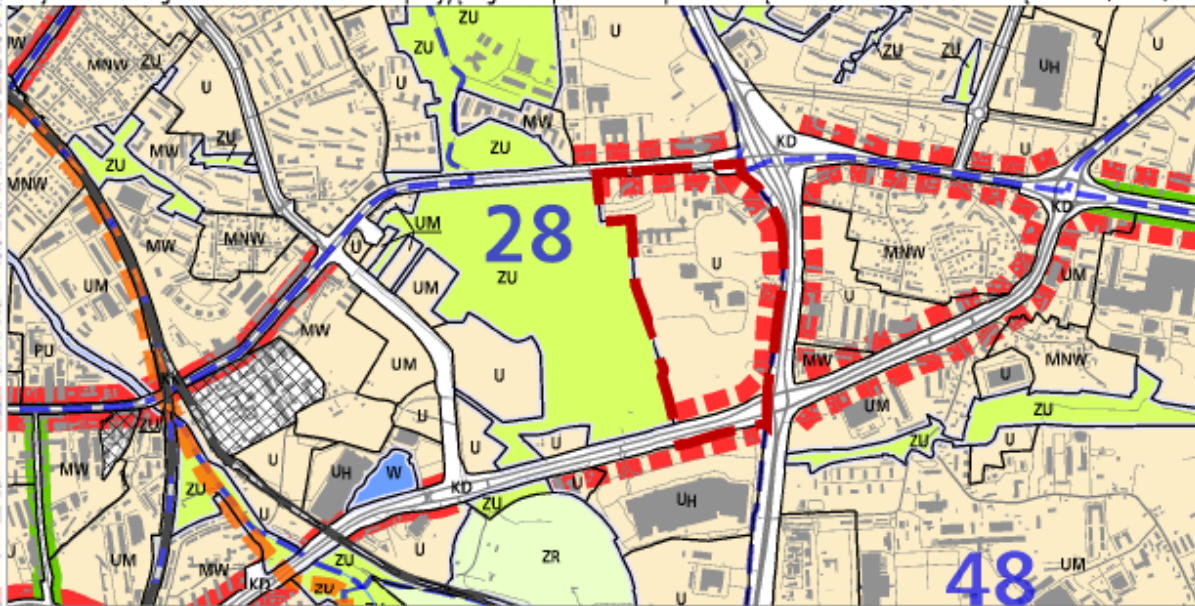
Plan miejscowy umożliwi zainwestowanie obiektami o wysokich walorach architektonicznych terenu zieleni w rejonie węzła al. Pokoju i ul. Nowohuckiej. Obecne zainwestowanie znacząco odbiega od standardów wyznaczonych w kierunkach polityki przestrzennej wyznaczonych w Studium.

Z uwagi na złożoność wymienionych powyżej zagadnień przestrzennych dotyczących obszaru „Czyżyny – AWF”, jedynie plan miejscowy może pozwolić na realizację wizji zawartej w Studium.

Zgodnie z wymaganiami art. 14 ust. 5 ustawy o planowaniu i zagospodarowaniu przestrzennym Prezydent Miasta Krakowa wykonał analizy dotyczące zasadności przystąpienia do sporządzenia planu oraz stopnia zgodności przewidywanych rozwiązań planu z ustaleniami Studium uwarunkowań i kierunków zagospodarowania przestrzennego Miasta Krakowa uchwalonego w dniu 9 lipca 2014 r. (Uchwała RMK Nr CXII/1700/14). Ponadto zgodnie z ww. przepisami przygotowane zostały odpowiednie materiały geodezyjne oraz ustalony został niezbędny zakres prac planistycznych.

Przeprowadzone analizy wykazują, że przystąpienie do sporządzenia miejscowego planu zagospodarowania przestrzennego dla obszaru „Czyżyny – AWF” jest celowe i uzasadnione, a przygotowane odpowiednie materiały i ustalenia umożliwiają wszczęcie organizacyjnych, formalnych i merytorycznych procedur sporządzania planu, po podjęciu przez Radę Miasta Krakowa uchwały w sprawie przystąpienia do sporządzania przedmiotowego planu.

Wyrys ze Studium Uwarunkowań i Kierunków Zagospodarowania Przestrzennego Miasta Krakowa z ujednoliconego dokumentu Studium przyjętego 9 lipca 2014r. przez Radę Miasta Krakowa uchwałą Nr CXII/1700/14



--- granice obszaru objętego sporządzanym miejscowym planem zagospodarowania przestrzennego

KIERUNKI ZAGOSPODAROWANIA WYDRĘBNIONYCH KATEGORII TERENÓW

	tereny do zabudowy i zainwestowania (w tym również tereny zabudowane i zainwestowane) wraz z liniami rozgraniczającymi tereny o różnym sposobie użytkowania przeznaczonymi pod:	UM	tereny zabudowy usługowej oraz zabudowy mieszkaniowo-wielorodzinnej	ZR	tereny zieleni nieurządzonej
MN	tereny zabudowy mieszkaniowej jednorodzinnej	U	tereny usług	IT	tereny infrastruktury technicznej
MNW	tereny zabudowy mieszkaniowej jednorodzinnej i wielorodzinnej niskiej intensywności	UH	tereny usług w tym handlu wielkopowierzchniowego	W	tereny wód powierzchniowych śródlądowych
MW	tereny zabudowy mieszkaniowej wielorodzinnej	PU	tereny przemysłu i usług	KK	tereny kolejowe
		ZC	tereny cmentarzy	KD	tereny komunikacji
		ZU	tereny zieleni urządzonej		granica od dzieląca tereny przeznaczone do zabudowy i zainwestowania od terenów wolnych od zabudowy

ELEMENTY KSZTAŁTUJĄCE STRUKTURĘ PRZESTRZENNĄ

	główne ciągi śródmiejskie		główne ciągi komercyjne		granica obszaru centrum
	główne ciągi miejskie		główne ciągi 'zielonych alei'		granica obszaru śródmiejskiego

ELEMENTY INFORMACYJNE NIE STANOWIĄCE USTALEŃ ZMIANY STUDIUM

	granica zmiany Studium uwarunkowań i kierunków zagospodarowania przestrzennego Miasta Krakowa		istniejący układ drogowy - osie ulic		tereny zamknięte
	granica miasta Krakowa		kopce		tereny leśne wg ewidencji gruntów
	granice gmin sąsiednich		granice i numery jednostek urbanistycznych		powierzchnie ograniczające lotniska
	istniejące budynki		Wisła, ważniejsze ciek i zbiorniki wodne		planowane tunelowe przebiegi dróg bez wyznaczonego korytarza drogowego / w wyznaczonym korytarzu drogowym
	istniejące linie kolejowe				

USTALENIA STUDIUM DLA OBSZARU W REJONIE SANKTUARIUM BOŻEGO MIŁOSIERDZIA W ŁĄGIEWNIKACH

	granica obszaru objętego zmianą Studium z dnia 3 marca 2010 r.		Kluczowe obszary aktywizacji o znaczeniu kulturowym
	Wisła, ważniejsze ciek i zbiorniki wodne		1. Zakrzówek (wzdłuż ul. Monte Cassino)
	tereny zabudowane i zainwestowane		2. Sanktuarium Bożego Miłosierdzia
	tereny przeznaczone do zabudowy i zainwestowania		3. Bulwary Wisły
	tereny kolejowe		system zieleni i parków rzecznych
	korytarze podstawowego układu drogowo - ulicznego		granica strefy miejskiej

KIERUNKI ZAGOSPODAROWANIA WYDRĘBNIONYCH KATEGORII TERENÓW

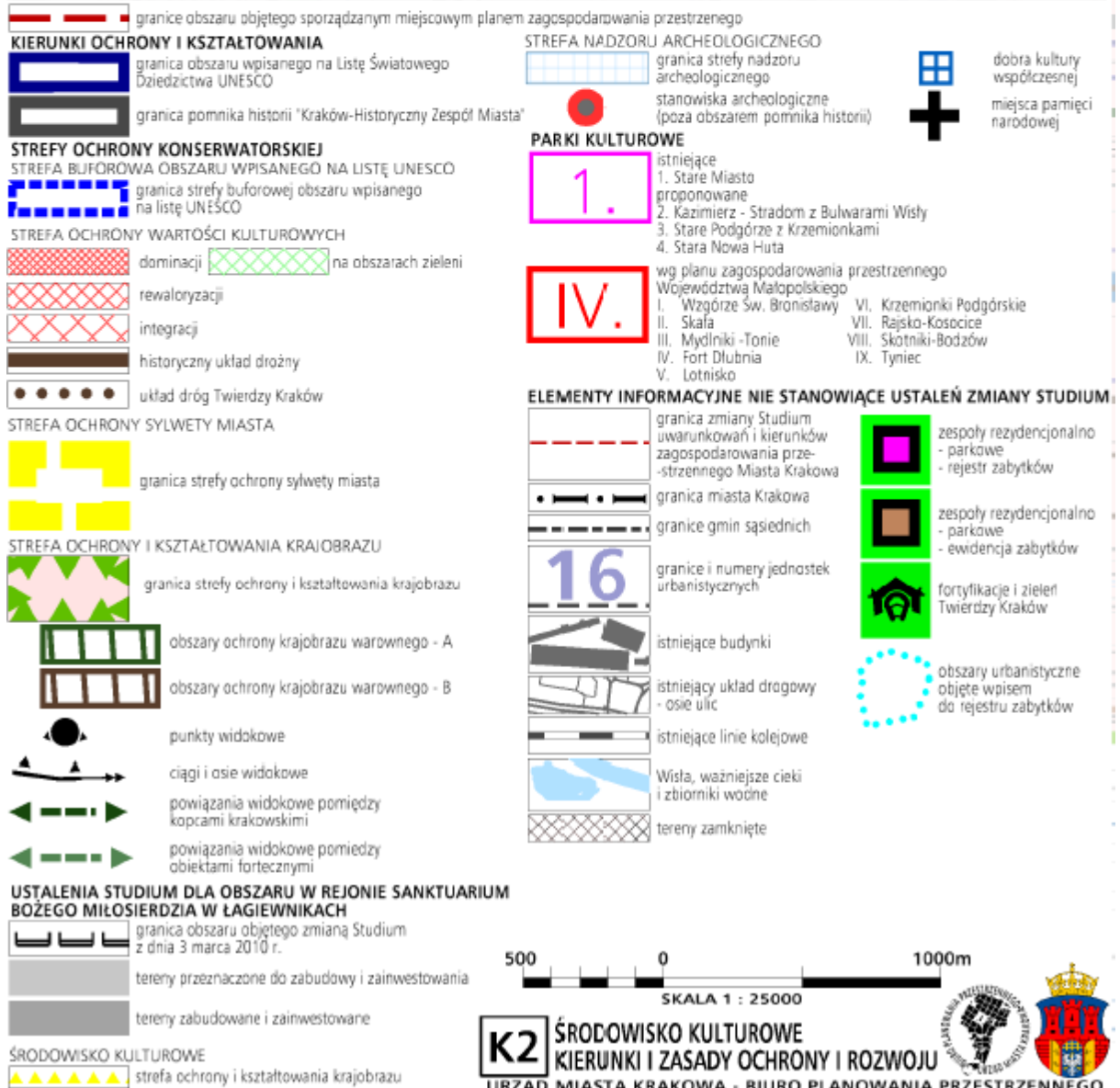
	ZP tereny zieleni publicznej
	MU tereny o przeważającej funkcji mieszkaniowo-usługowej
	UC tereny o przeważającej funkcji usług komercyjnych
	UP tereny o przeważającej funkcji usług publicznych
	granice terenów przeznaczonych do zainwestowania



K1 STRUKTURA PRZESTRZENNA KIERUNKI I ZASADY ROZWOJU
URZĄD MIASTA KRAKOWA - BIURO PLANOWANIA PRZESTRZENNEGO



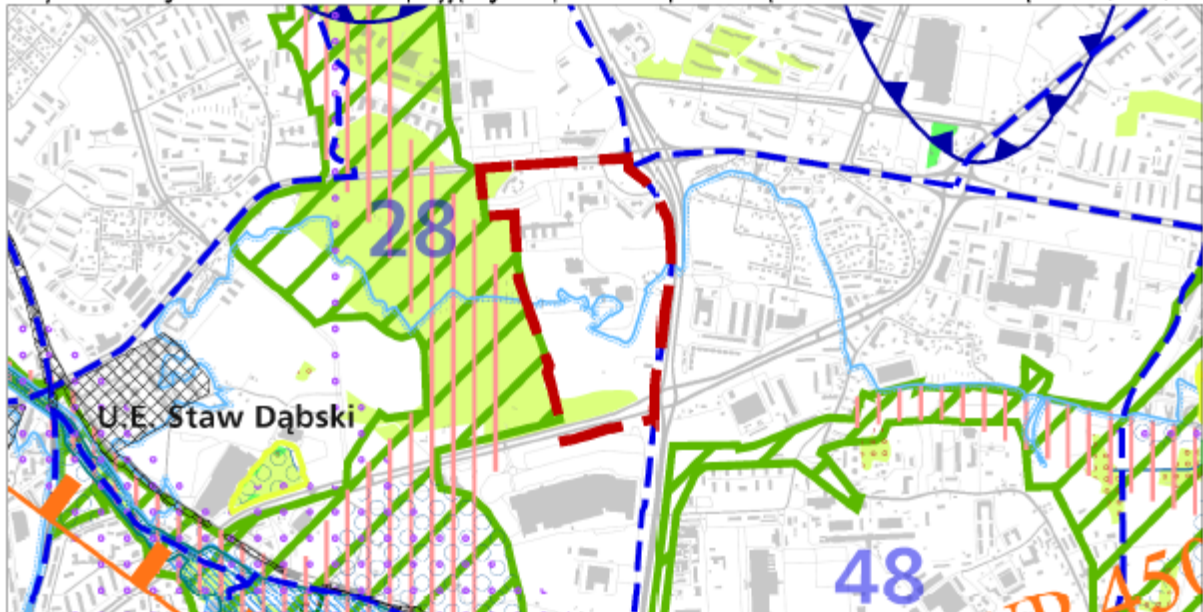
Wyrys ze Studium Uwarunkowań i Kierunków Zagospodarowania Przestrzennego Miasta Krakowa z ujednoliconego dokumentu Studium przyjętego 9 lipca 2014r. przez Radę Miasta Krakowa uchwałą Nr CXII/1700/14



K2 ŚRODOWISKO KULTUROWE
KIERUNKI I ZASADY OCHRONY I ROZWOJU
 URZĄD MIASTA KRAKOWA - BIURO PLANOWANIA PRZESTRZENNEGO



Wyrys ze Studium Uwarunkowań i Kierunków Zagospodarowania Przestrzennego Miasta Krakowa z ujednoliconego dokumentu Studium przyjętego 9 lipca 2014r. przez Radę Miasta Krakowa uchwałą Nr CXII/1700/14

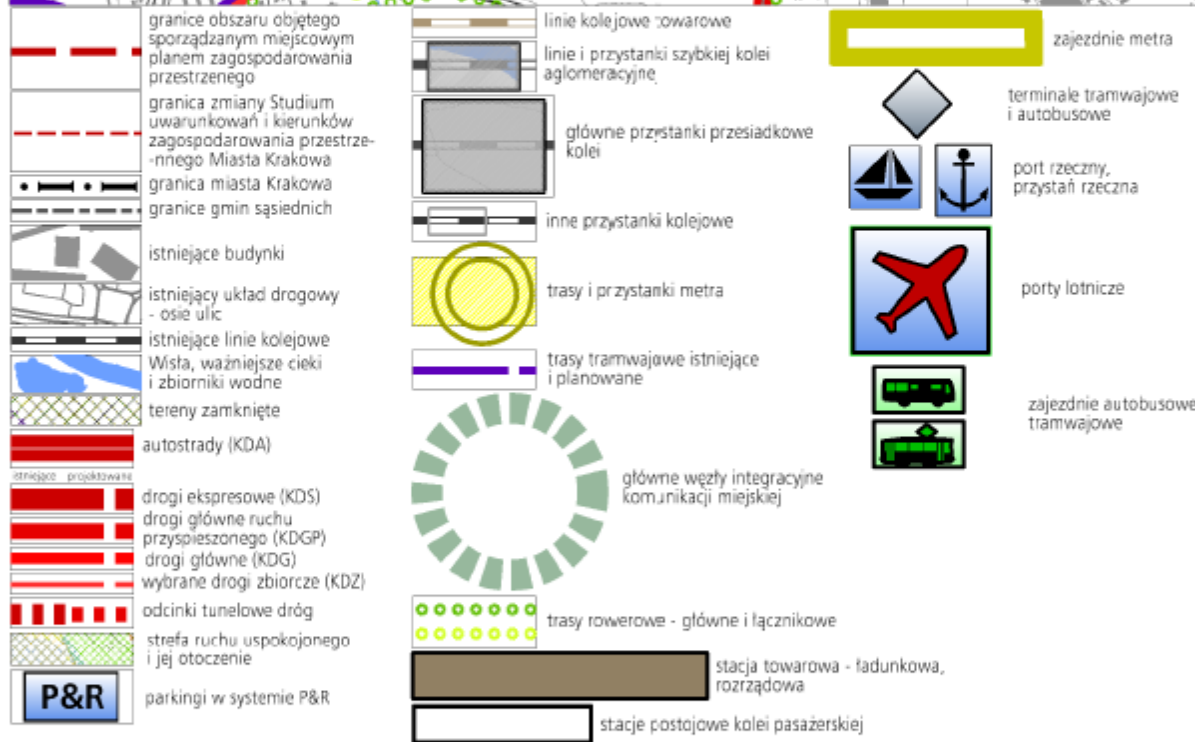


<p>--- granice obszaru objętego sporządzanym miejscowym planem zagospodarowania przestrzennego</p> <p>- - - granica zmiany Studium uwarunkowań i kierunków zagospodarowania przestrzennego Miasta Krakowa</p> <p>--- granica miasta Krakowa</p> <p>--- granice gmin sąsiednich</p> <p>--- istniejące linie kolejowe</p> <p>--- istniejące budynki</p> <p>16 granice i numery jednostek urbanistycznych</p> <p>--- tereny zamknięte</p> <p>--- istniejący układ drogowy - osie ulic</p> <p>--- Wisła, ważniejsze ciek i zbiorniki wodne</p> <p>OCHRONA ŹRÓD SUROWCÓW I ZASOBÓW WODNYCH</p> <p>STREFY OCHRONNE UJĘĆ WÓD POWIERZCHNIOWYCH</p> <p>--- teren ochrony bezpośredniej</p> <p>--- teren ochrony pośredniej</p> <p>STREFY OCHRONNE UJĘĆ WÓD PODZIEMNYCH</p> <p>--- teren ochrony pośredniej</p> <p>GŁÓWNE ZBIORNIKI WÓD PODZIEMNYCH</p> <p>--- udokumentowane GZWP</p> <p>--- niedokumentowane GZWP (granice orientacyjne)</p> <p>--- projektowany obszar ochrony GZWP 451</p> <p>--- projektowane strefy ochronne ujęć wód podziemnych</p> <p>STREFY OCHRONY UZDROWISKOWEJ - ŚWOSZOWICE</p> <p>--- STREFA A</p> <p>--- STREFA B</p> <p>--- STREFA C</p> <p>OBSZARY ZWIĄZANE Z WYDOBYCIEM KOPALIN STAŁYCH</p> <p>--- tereny górnicze związane z wydobyciem kopalini stałych</p> <p>--- udokumentowane złoża kopalini stałych</p> <p>OBSZARY ZWIĄZANE Z EKSPLOATACJĄ WÓD LECZNICZYCH</p> <p>--- tereny górnicze związane z eksploatacją wód leczniczych</p>	<p>ZAGROŻENIA POWODZIOWE ORAZ RUCHY MASOWE ZIEMI</p> <p>ZAGROŻENIA GEODYNAMICZNE</p> <p>--- obszary narażone na występowanie ruchów masowych</p> <p>--- krawędzie obrywów</p> <p>--- osuwiska - ograniczenia zabudowy uciążliwą rmk</p> <p>--- tereny o spadkach powyżej 12%</p> <p>--- zwaly i hałdy</p> <p>GRANICA OSUWISKA</p> <p>--- pewna</p> <p>--- przypuszczalna</p> <p>STOPIEŃ AKTYWNOŚCI OSUWISKA</p> <p>--- nieaktywne</p> <p>--- okresowo aktywne</p> <p>--- aktywne</p> <p>ZAGROŻENIE POWODZIOWE I OCHRONA PRZED POWODZIĄ</p> <p>--- obszary narażone na niebezpieczeństwo powodzi o prawdopodobieństwie występowania q=1%</p> <p>--- obszary narażone na niebezpieczeństwo powodzi o prawdopodobieństwie występowania q=0,1%</p> <p>--- obszary szczególnego zagrożenia powodzią</p> <p>--- rejonu lokalizacji pól operacyjnych dla zatrzymywania i wypływywania zanieczyszczeń toksycznych wód</p> <p>OCHRONA PRZYRODY</p> <p>--- parki krajobrazowe</p> <p>--- otulina parków krajobrazowych</p> <p>--- rezerваты przyrody</p> <p>--- użytki ekologiczne</p> <p>--- obszary natura 2000</p> <p>--- siedliska chronione</p> <p>--- obszary o najwyższym walorze przyrodniczym</p> <p>--- obszary o wysokim walorze przyrodniczym</p> <p>--- lasy</p>	<p>STRUKTURA SYSTEMU PRZYRODNICZEGO</p> <p>--- parki rzeczne</p> <p>--- strefa kształtowania systemu przyrodniczego</p> <p>--- korytarze ekologiczne</p> <p>WARUNKI AEROSANITARNE</p> <p>--- obszary wymiany powietrza</p> <p>OBSZARY OGRANICZONEGO UŻYTKOWANIA DLA AUTOSTRADY A4</p> <p>--- podobszar uciążliwości akustycznej i zanieczyszczeń powietrza oraz granica obszaru ograniczonego użytkowania</p> <p>OBSZARY PONADNORMATYWNEGO ODDZIAŁYWANIA NA ŚRODOWISKO DLA AUTOSTRADY A4</p> <p>--- strefa uciążliwości 150 m od krańców jezdni autostrady wg decyzji o lokalizacji autostrady</p> <p>ZAGROŻENIE HAŁASEM</p> <p>OBSZARY OGRANICZONEGO UŻYTKOWANIA DLA LOTNISKA KRAKÓW-BALICE</p> <p>ABC obszary ograniczonego użytkowania lotniska Kraków-Balice (strefy A, B, C)</p> <p>USTALENIA STUDIUM DLA OBSZARU W REJONIE SANKTUARIUM BOŻEGO MIŁOSIERDZIA W LAGIEWNIKACH</p> <p>--- granica obszaru objętego zmianą Studium z dnia 3 marca 2010 r</p> <p>--- tereny przeznaczone do zabudowy i zainwestowania</p> <p>--- tereny zabudowane i zainwestowane</p> <p>STRUKTURA SYSTEMU PRZYRODNICZEGO</p> <p>--- strefa kształtowania systemu przyrodniczego</p> <p>--- zielen urządzona (parkowa, ogrodowa, forteczna, skwery, zieleńce)</p> <p>OBSZARY I OBIEKTY CHRONIONE OCHRONA PRZYRODY</p> <p>--- planowane parki rzeczne</p> <p>GŁÓWNE OBSZARY ZAGROŻEN</p> <p>OBSZARY NARAŻONE NA NIEBEZPIECZEŃSTWO POWODZI</p> <p>--- granice i obszar zagrożony wodą stuletnią Q 1%</p>
--	---	--

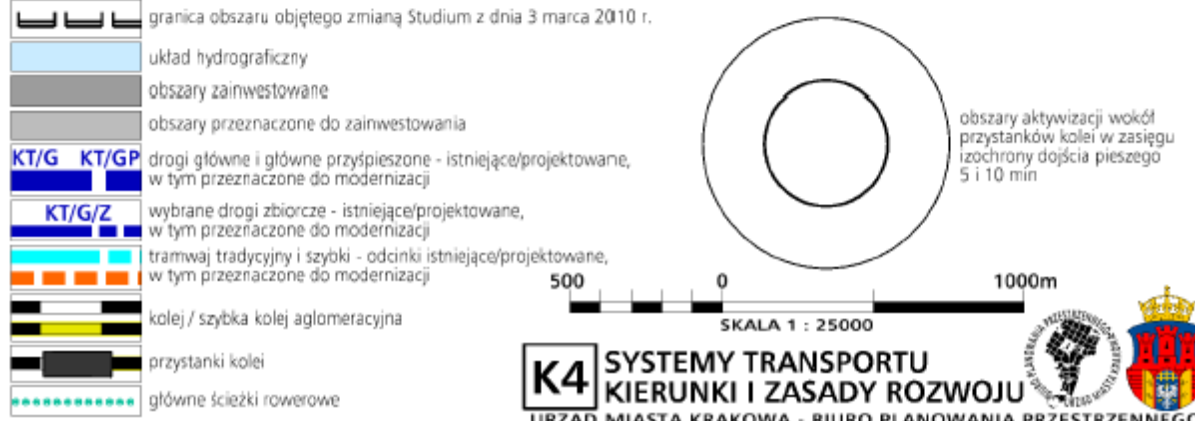
500 0 1000m
SKALA 1 : 25000

K3 ŚRODOWISKO PRZYRODNICZE
KIERUNKI I ZASADY OCHRONY I ROZWOJU
URZĄD MIASTA KRAKOWA - BIURO PLANOWANIA PRZESTRZENNEGO

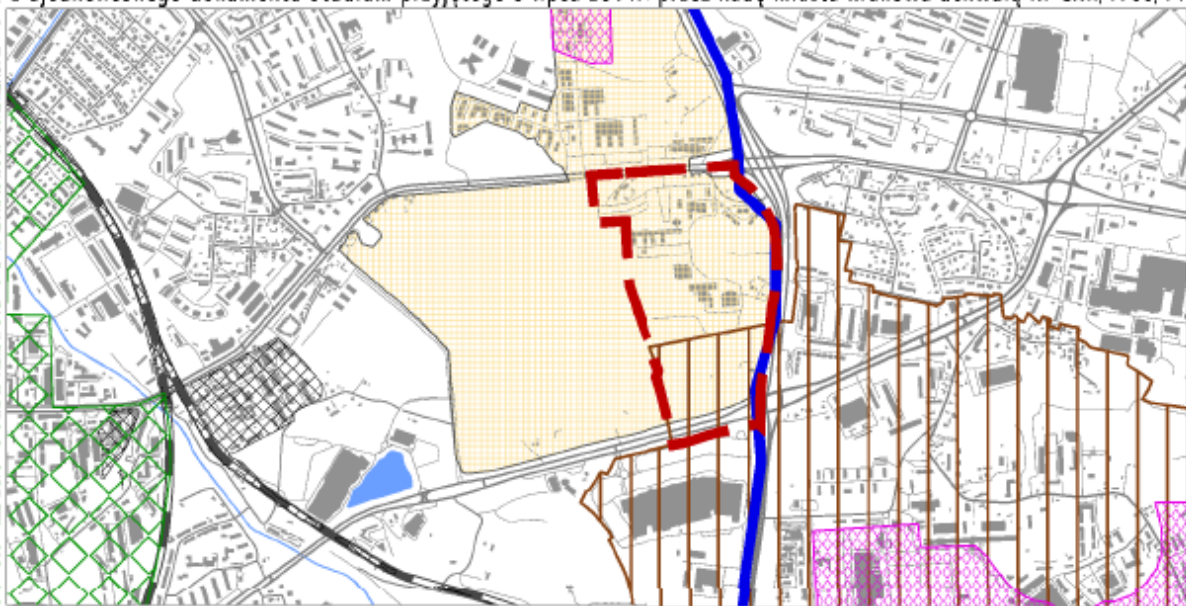
Wyrys ze Studium Uwarunkowań i Kierunków Zagospodarowania Przestrzennego Miasta Krakowa z ujednoliconego dokumentu Studium przyjętego 9 lipca 2014r. przez Radę Miasta Krakowa uchwałą Nr CXII/1700/14



USTALENIA STUDIUM DLA OBSZARU W REJONIE SANKTUARIUM BOŻEGO MIŁOSIERDZIA W ŁĄGIEWNIKACH



Wyrys ze Studium Uwarunkowań i Kierunków Zagospodarowania Przestrzennego Miasta Krakowa z ujednoliconego dokumentu Studium przyjętego 9 lipca 2014r. przez Radę Miasta Krakowa uchwałą Nr CXII/1700/14



--- granice obszaru objętego sporządzanym miejscowym planem zagospodarowania przestrzennego

ELEMENTY INFORMACYJNE

- granica zmiany Studium uwarunkowań i kierunków zagospodarowania przestrzennego Miasta Krakowa
- granica miasta Krakowa
- granice gmin sąsiednich
- istniejące budynki
- istniejący układ drogowy - osie ulic
- istniejące linie kolejowe
- Wisła, ważniejsze cieki i zbiorniki wodne
- tereny zamknięte

USTALENIA STUDIUM DLA OBSZARU W REJONIE SANKTUARIUM BOŻEGO MIŁOSIĘRDZIA W ŁĄGIEWNIKACH

- granica obszaru objętego zmianą Studium z dnia 3 marca 2010 r.
- Wisła, ważniejsze cieki i zbiorniki wodne
- tereny przeznaczone do zabudowy i zainwestowania
- tereny zabudowane i zainwestowane
- strefy, w których może wystąpić konieczność rozbudowy lub modernizacji systemu elektroenergetycznego
- obszar do skanalizowania w systemie centralnym
- rowy o strategicznym znaczeniu dla odwodnienia miasta wymagające rekonstrukcji

GOSPODARKA ODPADAMI

- * planowany zakład termicznego przekształcania odpadów komunalnych
- * proponowane miejsce składowania mas ziemnych

SYSTEM GAZOWNICZY

- planowana sieć gazowa średniego ciśnienia
- planowana przebudowa gazociągu wysokiego ciśnienia
- obszar wymagający rozbudowy systemu gazowniczego

CMENTARNICTWO

- ++ cmentarz planowany /do rozbudowy
- * planowana spopielnia zwłok

SYSTEM ELEKTROENERGETYCZNY

- * planowana stacja 110kV/SN
- planowana elektroenergetyczna linia kablowa podziemna wysokiego napięcia 110kV
- istniejąca napowietrzna linia elektroenergetyczna wysokiego napięcia 110kV
- planowana do skablowania
- obszar rozbudowy systemu elektroenergetycznego
- * proponowana lokalizacja urządzeń wytwarzających energię z odnawialnych źródeł energii (energia słoneczna)

SYSTEM ODPROWADZANIA ŚCIEKÓW I WÓD OPADOWYCH

- oczyszczalnia ścieków przeznaczona do likwidacji
- planowana sieć kanalizacyjna
- obszar wymagający budowy, rozbudowy lub przebudowy miejskiego systemu kanalizacyjnego
- * planowana pompownia ścieków
- kierunek dopływu ścieków do miejskiego systemu kanalizacji
- planowany kierunek dopływu ścieków do miejskiego systemu kanalizacji
- Zielonki**
- planowany zbiornik małej retencji wg Programu Małej Retencji Województwa Małopolskiego
- planowany zbiornik retencyjny wg Programu zwiększenia bezpieczeństwa powodziowego w dolinie rzeki Serafy
- planowany zbiornik retencyjny wg Koncepcji odwodnienia i poprawy bezpieczeństwa powodziowego miasta Krakowa
- planowany Kanał Krakowski

SYSTEM ZAOPATRZENIA W WODĘ

- obszar wymagający budowy, rozbudowy lub przebudowy miejskiego systemu wodociągowego
- planowana sieć wodociągowa
- * planowany zbiornik wodociągowy
- planowana hydrofornia
- teren rezerwowany pod zbiornik retencyjny wraz z infrastrukturą wodociągową
- kierunek odpływu wody z systemu wodociągowego
- Zielonki**
- kierunek dopływu wody do systemu wodociągowego
- planowany kierunek odpływu wody z systemu wodociągowego
- z ZUW Raba**
- planowany kierunek odpływu wody z systemu wodociągowego
- Wieliczka**

SYSTEM CIEPŁOWNICZY

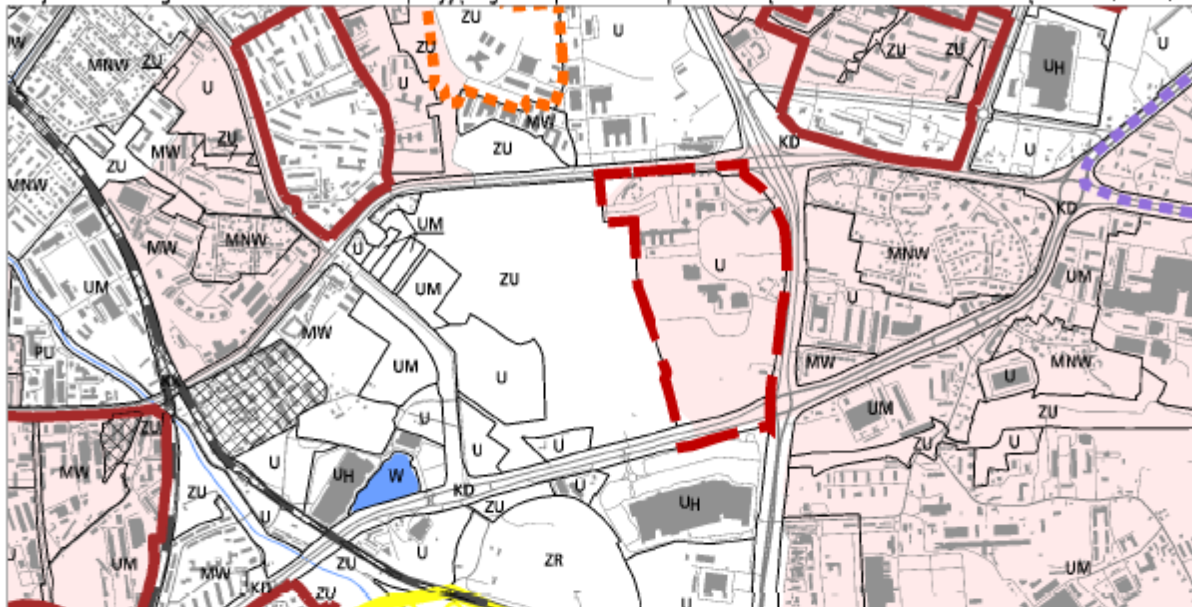
- obszar wymagający budowy, rozbudowy lub przebudowy miejskiego systemu ciepłowniczego
- planowane do realizacji spiecia systemowe miejskiej sieci ciepłowniczej
- planowana sieć ciepłownicza z zakładu termicznego przekształcania odpadów komunalnych
- priorytetowe obszary wskazane do zmiany technologii grzewczej
- * proponowana lokalizacja urządzeń wytwarzających energię z odnawialnych źródeł energii (energia geotermalna)

*piktogramy na rysunku nie oznaczają faktycznej zajętości terenu, lecz określają orientacyjną lokalizację inwestycji, do precyzyjnego określenia w miejscowych planach zagospodarowania przestrzennego

500 0 1000m
SKALA 1 : 25000

K5 INFRASTRUKTURA TECHNICZNA I KOMUNALNA KIERUNKI I ZASADY ROZWOJU
URZĄD MIASTA KRAKOWA - BIURO PLANOWANIA PRZESTRZENNEGO

Wyrys ze Studium Uwarunkowań i Kierunków Zagospodarowania Przestrzennego Miasta Krakowa z ujednoliconego dokumentu Studium przyjętego 9 lipca 2014r. przez Radę Miasta Krakowa uchwałą Nr CXII/1700/14



- granice obszaru objętego sporządzaniem miejscowym planem zagospodarowania przestrzennego
- granica miasta Krakowa
- granice gmin sąsiednich
- istniejące budynki
- istniejący układ drogowy - osie ulic
- istniejące linie kolejowe
- Wisła, ważniejsze cieki i zbiorniki wodne

KIERUNKI ZAGOSPODAROWANIA WYODRĘBNIONYCH KATEGORII TERENÓW

MN	tereny zabudowy mieszkaniowej jednorodzinnej
MNW	tereny zabudowy mieszkaniowej jednorodzinnej i wielorodzinnej niskiej intensywności
MW	tereny zabudowy mieszkaniowej wielorodzinnej
UM	tereny zabudowy usługowej oraz zabudowy mieszkaniowej wielorodzinnej
U	tereny usług
UH	tereny usług w tym handlu wielkopowierzchniowego
PU	tereny przemysłu i usług
ZC	tereny cmentarzy
ZU	tereny zieleni urządzonej
ZR	tereny zieleni nieurządzonej
IT	tereny infrastruktury technicznej
W	tereny wód powierzchniowych śródlądowych
KK	tereny kolejowe
KD	tereny komunikacji

- MIEJSCOWE PLANY ZAGOSPODAROWANIA PRZESTRZENNEGO (STAN NA DZIEŃ 23 MAJA 2014 r.)**
- obszary uchwalonych miejscowych planów zagospodarowania przestrzennego
 - obszary sporządzanych miejscowych planów zagospodarowania przestrzennego
 - obszary sporządzanych miejscowych planów zagospodarowania przestrzennego z wstrzymaną procedurą

OBSZARY WSKAZANE DO PRZYGOTOWANIA PROGRAMÓW OPERACYJNYCH

- obszary objęte strategicznymi projektami miejskimi

- OBSZARY WSKAZANE DO SPORZĄDZENIA PLANÓW MIEJSCOWYCH**
- tereny wskazane do objęcia miejscowymi planami zagospodarowania przestrzennego
- OBSZARY WYBRANYCH UWARUNKOWAŃ**
- obszary dla których został utworzony park kulturowy
 - obszary parków kulturowych rekomendowanych do utworzenia przez Gminę Miejską Kraków
 - obszary parków kulturowych proponowanych do utworzenia z Planu Zagospodarowania Przestrzennego Województwa Małopolskiego
 - obszar w strefie "A" ochrony uzdrowskiej uzdrowiska Śwoszowice
 - tereny zamknięte
 - obszary rehabilitacji zabudowy blokowej

- USTALENIA STUDIUM DLA OBSZARU W REJONIE SANKTUARIUM BOŻEGO MIŁOSIERDZIA W ŁĄGIEWNIKACH**
- granica obszaru objętego zmianą Studium z dnia 3 marca 2010 r.
 - tereny przeznaczone do zabudowy i zainwestowania
 - tereny zabudowane i zainwestowane
 - Wisła, ważniejsze cieki i zbiorniki wodne
 - korytarze podstawowego układu drogowo - ulicznego
- OBSZARY WYBRANYCH UWARUNKOWAŃ**
- grunty własności publicznej (Skarb Państwa, Skarb Miasta, Skarb Powiatu)
 - granice i obszar zagrożony wodą stuletnią Q 1 %
 - grunty rolne i leśne wg ewidencji gruntów (użytki R, Ps, ł, S, Lz, Rz, Ls.)
- OBSZARY WSKAZANE DO SPORZĄDZENIA PLANÓW MIEJSCOWYCH**
- obszary w których przewiduje się realizację celów publicznych
 - w tym dla tras drogowych i ulicznych



K6 PLANOWANIE MIEJSCOWE I PROGRAMY OPERACYJNE
 URZĄD MIASTA KRAKOWA - BIURO PLANOWANIA PRZESTRZENNEGO