

ZARZĄDZENIE NR 1143/2003
PREZYDENTA MIASTA KRAKOWA
Z DNIA 18 sierpnia 2003 r.

w sprawie systemu wykrywania i alarmowania na terenie miasta Krakowa

Na podstawie art. 17 ust. 6 i 7, art. 20 ust. 1 i 2 pkt. 5, art. 138 ust. 3 ustawy z dnia 21 listopada 1967 roku o powszechnym obowiązku obrony Rzeczypospolitej Polskiej (Dz.U. z 2002r. Nr 21 poz. 205 z późniejszymi zmianami), § 3 pkt. 6 i § 4 rozporządzenia Rady Ministrów z dnia 25 czerwca 2002 r. w sprawie szczegółowego zakresu działania Szefa Obrony Cywilnej Kraju, szefów obrony cywilnej województw, powiatów i gmin (Dz.U. z 2002 r. Nr 96 poz. 850), zarządzenia Nr 350/02 Szefa Obrony Cywilnej - Wojewody Małopolskiego w sprawie systemu wykrywania i alarmowania na terenie województwa małopolskiego w celu zapewnienia właściwego funkcjonowania systemu wykrywania i alarmowania na terenie Miasta Krakowa, do czasu wydania szczegółowych wytycznych przez Szefa Obrony Cywilnej Kraju, zarządza się co następuje:

§ 1

Dla zapewnienia działania systemu wykrywania i alarmowania oraz systemu wczesnego ostrzegania o zagrożeniach ustala się zasady organizacji, zadania i funkcjonowanie systemu wykrywania i alarmowania na terenie Miasta Krakowa określone załącznikami do zarządzenia.

§ 2

Nadzór i wykonanie zarządzenia powierzam Dyrektorowi Wydziału Ochrony Ludności i Zarządzania Kryzysowego.

§ 3

Traci moc:
zarządzenie Prezydenta Miasta Krakowa Nr 85/94 z dnia 17.11.1994 r. w sprawie organizacji miejskiego systemu wykrywania i alarmowania

§ 4

Zarządzenie wchodzi w życie z dniem podpisania.

Prezydent Miasta Krakowa
/ - /

ZASADY ORGANIZACJI, ZADANIA I FUNKCJONOWANIE SYSTEMU WYKRYWANIA I ALARMOWANIA NA TERENIE MIASTA KARAKOWA

Reguluje: Zarządzenie Nr 350/02 Szefa Obrony Cywilnej - Wojewody Małopolskiego z dnia 20 listopada 2002 r. w sprawie systemu wykrywania i alarmowania na terenie Województwa Małopolskiego.

I. ZASADY ORGANIZACJI SYSTEMU WYKRYWANIA I ALARMOWANIA

System wykrywania i alarmowania Miasta Krakowa (SWA) tworzą jednostki organizacyjne oraz służby wykonujące zadania związane z wykrywaniem zagrożeń, ostrzeganiem i alarmowaniem ludności.

W skład systemu wykrywania i alarmowania Miasta Krakowa wchodzi:

- 1) Miejski Ośrodek Analizy Danych i Alarmowania;
- 2) Miejska drużyna analiz laboratoryjnych;
- 3) Dwie drużyny pobierania próbek;
- 4) Zakładowa drużyna analiz laboratoryjnych;
- 5) Miejska drużyna wykrywania zagrożeń;
- 6) Dwie zakładowe drużyny wykrywania i alarmowania;
- 7) Punkty alarmowania w zakładach pracy;

a ponadto z powyższym systemem w zakresie rozpoznania i analizy zagrożeń współpracują:

- a) Pluton chemiczny JRG Nr 1 Państwowej Straży Pożarnej
- b) Sekcja chemiczna JRG Nr 4 Państwowej Straży Pożarnej
- c) Wydział Paliw i Energii Akademii Górniczo-Hutniczej
- d) Wydział Inżynierii i Technologii Chemicznej Politechniki Krakowskiej
- e) Klinika Toksykologii Collegium Medicum Uniwersytetu Jagiellońskiego
- f) Instytut Ekspertyz Sadowych
- g) Ośrodek Informacji Toksykologicznej
- h) Instytut Fizyki Jądrowej

Miejski Ośrodek Analizy Danych i Alarmowania powołuje Prezydent Miasta poprzez nadanie przydziałów organizacyjno-mobilizacyjnych obsadzie ośrodka. Na stanowisko komendanta Miejskiego Ośrodka Analizy Danych i Alarmowania wyznacza się osobę spośród etatowych pracowników Wydziału Ochrony Ludności i Zarządzania Kryzysowego UMK. Na pozostałe stanowiska, w uzgodnieniu z Dyrektorem Wydziału Edukacji UMK, wyznacza się osoby spośród etatowych pracowników oświaty szkół ponadgimnazjalnych Krakowa w specjalności chemia/fizyka oraz przysposobienie obronne.

Stan osobowy: 9 osób.

Miejsce formowania: pomieszczenia zapasowego stanowiska kierowania miasta.

Czas formowania: - 50 % stanu osobowego w czasie 4-6 godzin od przekazania sygnału;
- 90 % ukończenia w czasie 12-16 godzin od przekazania sygnału.

Nadzór nad formowaniem – Dyrektor Wydziału Ochrony Ludności i Zarządzania Kryzysowego.

Rejon odpowiedzialności – teren miasta w granicach administracyjnych

Miejską drużynę analiz laboratoryjnych i dwie drużyny pobierania próbek powołuje Prezydent Miasta poprzez nadanie przydziałów organizacyjno-mobilizacyjnych w porozumieniu z Powiatowym Inspektorem Sanitarnym personelowi Powiatowej Stacji Sanitarno-Epidemiologicznej.

Stan osobowy: mdal - 10 osób, dpp - po 4 osoby.

Miejsce formowania: obiekty Powiatowej Stacji Sanitarno-Epidemiologicznej.

Czas formowania: - 50 % stanu osobowego w czasie 4-6 godzin od przekazania sygnału;
- 90 % ukończenia w czasie 12-16 godzin od przekazania sygnału.

Nadzór nad formowaniem – Powiatowy Inspektor Sanitarny.

Rejon odpowiedzialności:

- a) Drużyna analiz laboratoryjnych : teren miasta w granicach administracyjnych;
- b) Drużyna pobierania próbek nr 1: północna część miasta od rz. Wisły do granic administracyjnych;
- c) Drużyna pobierania próbek nr 2: południowa część miasta od rz. Wisły do granic administracyjnych.

Zakładową drużynę analiz laboratoryjnych powołuje Dyrektor Miejskiego Przedsiębiorstwa Wodociągów i Kanalizacji (MPWiK) poprzez nadanie przydziałów organizacyjno-mobilizacyjnych personelowi Zakładów Uzdatniania Wody „Dłubnia”, „Bielany” i „Rudawa”

Stan osobowy: 10 osób (po 3 osoby w każdym ZUW + dowódca drużyny)

Miejsce formowania: Zakłady Uzdatniania Wody „Dłubnia”, „Bielany” i „Rudawa”

Czas formowania: - 50 % stanu osobowego w czasie 4-6 godzin od przekazania sygnału;

- 90 % ukończenia w czasie 12-16 godzin od przekazania sygnału.

Nadzór nad formowaniem – Dyrektor MPWiK

Rejon odpowiedzialności poszczególnych sekcji drużyny zgodnie z rejonem odpowiedzialności poszczególnych Zakładów Uzdatniania Wody

Miejską drużynę wykrywania zagrożeń powołuje Prezydent Miasta poprzez nadanie przydziałów organizacyjno-mobilizacyjnych obsadzie drużyny. Na stanowiska dowódcy drużyny i zwiadowców wyznacza się osoby spośród etatowych pracowników Straży Miejskiej. Na stanowiska chemików w uzgodnieniu z Dyrektorem Wydziału Edukacji UMK, wyznacza się osoby spośród etatowych pracowników oświaty szkół ponadgimnazjalnych Krakowa w specjalności chemia lub przysposobienie obronne.

Stan osobowy: 10 osób.

Miejsce formowania: obiekty Straży Miejskiej.

Czas formowania: - 50 % stanu osobowego w czasie 4-6 godzin od przekazania sygnału;
- 90 % ukończenia w czasie 12-16 godzin od przekazania sygnału.

Nadzór nad formowaniem: Komendant Straży Miejskiej.

Rejon odpowiedzialności: teren miasta w granicach administracyjnych z wyłączeniem terenu przydzielonego zakładowym drużynom wykrywania i alarmowania.

Zakładowe drużyny wykrywania i alarmowania poprzez nadanie przydziałów organizacyjno-mobilizacyjnych powołują Dyrektorzy poniższych przedsiębiorstw:

1) „Polskie Huty Stali” Huta im. Sendzimira S.A. ul. Ujastek 1.

2) Elektrociepłownia „Kraków” S.A. ul. Ciepłownicza 1.

Stan osobowy: po 14 osób.

Miejsce formowania: obiekty przedsiębiorstw.

Czas formowania: - 50 % stanu osobowego w czasie 4-6 godzin od przekazania sygnału;
- 90 % ukończenia w czasie 12-16 godzin od przekazania sygnału.

Nadzór nad formowaniem: Dyrektorzy przedsiębiorstw.

Rejon odpowiedzialności: tereny przedsiębiorstw wraz ze strefą dookólną 5 km.

Punkty alarmowania organizują przedsiębiorstwa, instytucje i jednostki organizacyjne według ustaleń Dyrektora Wydziału Ochrony Ludności i Zarządzania Kryzysowego.

Stan osobowy: po 3 osoby.

Miejsce uruchamiania: sekretariaty (portiernie, dyżurki, dyspozytornie itp.)

Czas uruchomienia do trybu dyżurowania:

- w godzinach pracy 8-12 godzin od przekazania sygnału;

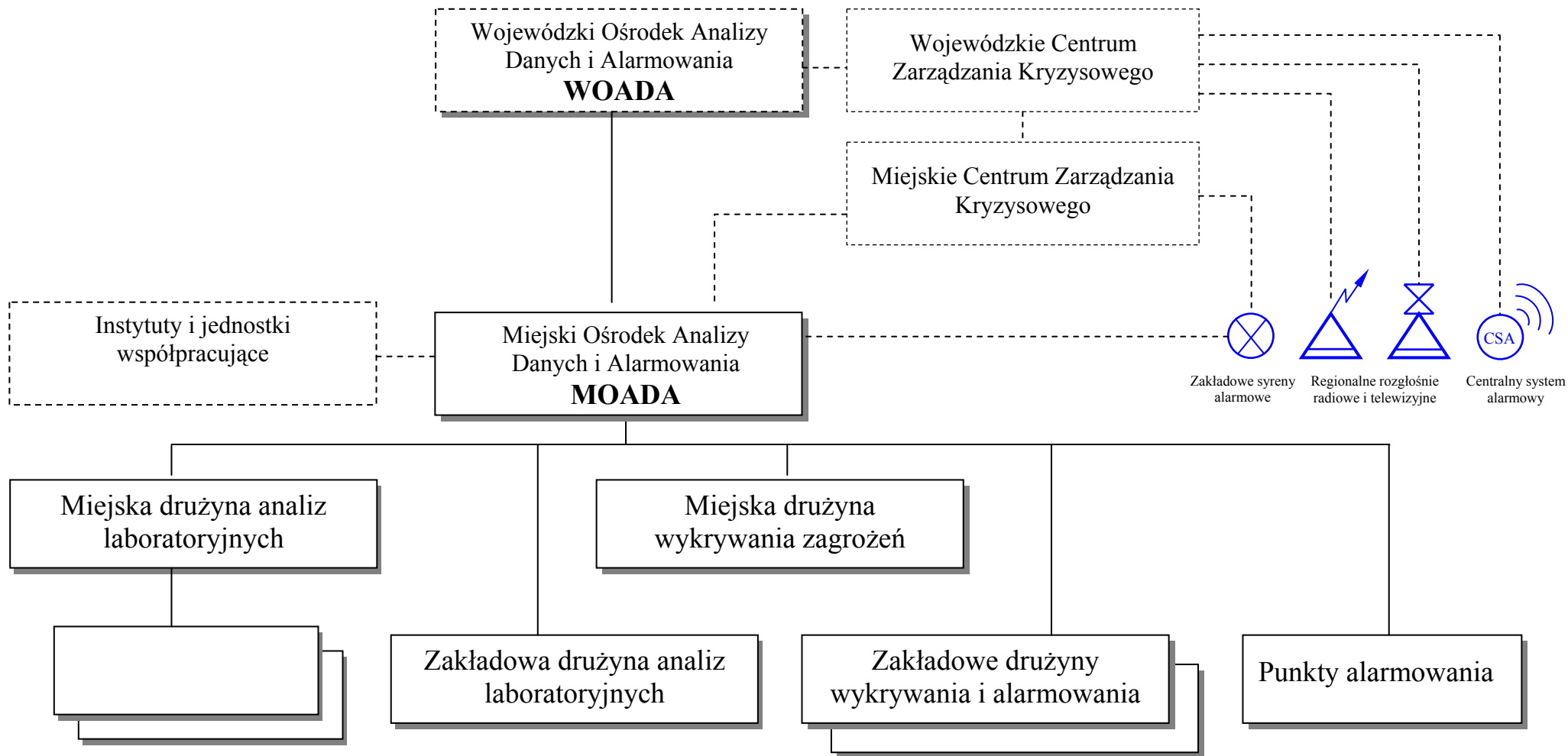
- po godzinach pracy 12-24 godzin od przekazania sygnału.

Nadzór nad uruchamianiem: Dyrektorzy (Kierownicy) zakładów (instytucji, jednostek).

Rejon odpowiedzialności: tereny własne i inne obiekty przydzielone do powiadamiania.

SCHEMAT

struktury organizacyjnej systemu wykrywania i alarmowania Miasta Krakowa



OBSADA
Miejskiego Ośrodka Analizy Danych i Alarmowania

Lp.	Nazwa stanowiska	Ilość stanowisk	Uwagi
1	Komendant	1	A
Sekcja Analizy Zagrożeń			
2	Chemik / fizyk	2	A,B
3	Rachmistrz/planszecista	2	A,B
Sekcja Łączności i Alarmowania			
4	Radiomechanik/radiotelefonista	2	B
5	Elektromonter/elektromechanik	2	B
RAZEM:		9	

Objaśnienie: A – wskazane posiadania wykształcenia wyższego;
B – wskazane posiadanie wykształcenia średniego.

STRUKTURA
Miejskiego Ośrodka Analizy Danych i Alarmowania

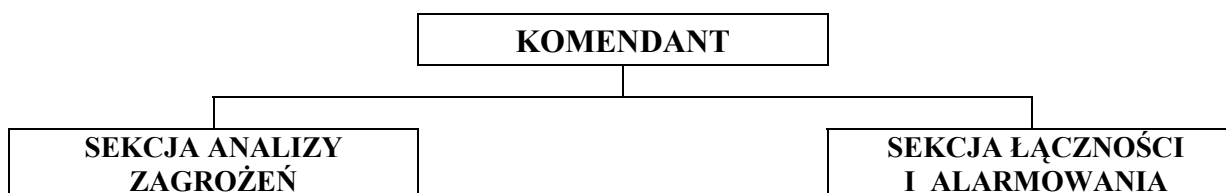


TABELA NALEŻNOŚCI SPRZĘTU
Miejskiego Ośrodka Analizy Danych i Alarmowania

Lp.	Nazwa sprzętu	Jm	Należność	
			z zaopatrzenia centralnego	z innych źródeł
1	Maska pgaz filtracyjna z komora foniczną	kpl	9	
2	Część twarzowa maski dla rannego	szt	1	
3	Odzież ochronna ogólnowojskowa	kpl	9	
4	Umundurowanie OC	kpl	9	
5	Torba sanitariusza lub apteczka	kpl	1	
6	Dozymetr indywidualny	szt	9	
7	Indywidualny pakiet przeciwchemiczny	szt	9	
8	Pakiet silikażelowy	szt	9	
9	Pakiet radioochronny	szt	9	
10	Opatrunek osobisty	szt	9	
11	Przyrząd rozpoznania chemicznego	kpl	1	
12	Przyrząd rozpoznania promieniotwór. przenośny	kpl	1	
13	Radiotelefon stacjonarny	kpl	1	
14	Odbiornik radiokomunikacyjny sieci ostrzegania	szt	1	
15	Urządzenie do alarmowania	szt	1	
16	Sprzęt RTV	kpl	1	
17	Aparat telefoniczny	szt	4	
18	Faks	szt	1	
19	Zestaw narzędzi elektryka	kpl	1	
20	Zestaw przyborów kreślarskich	kpl	4	
21	Zestaw komputerowy z oprogramowaniem	kpl	1	
22	Kalkulator	szt	1	
23	Zegar	szt	1	
24	Sprzęt saperski (łopata, łom, latarka kask ochronny)	kpl	1	

OBSADA
miejskiej drużyny analiz laboratoryjnych

Lp.	Nazwa stanowiska	Ilość stanowisk	Uwagi
1	Komendant	1	A
2	Sekcja Analiz Sanitarно – Epidemiologicznych	6	A, B
3	Sekcja Higieny Weterynaryjnej	3	A, B
	Razem:	10	

Objaśnienie: A – wskazane posiadania wykształcenia wyższego;
B – wskazane posiadanie wykształcenia średniego.

STRUKTURA
miejskiej drużyny analiz laboratoryjnych

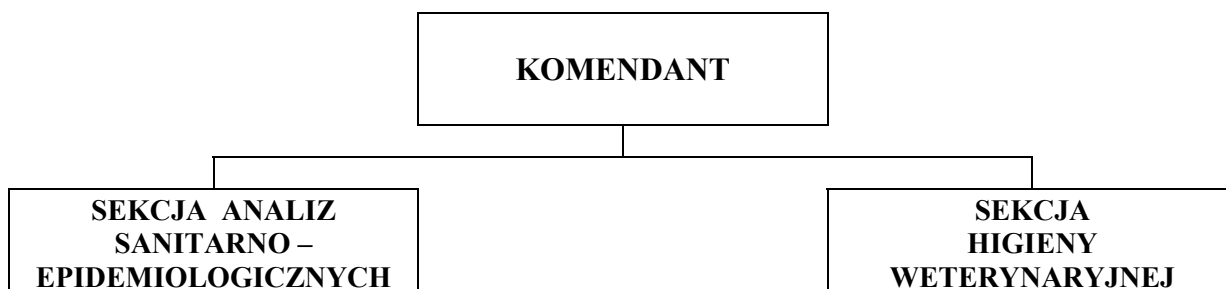


TABELA NALEŻNOŚCI SPRZĘTU
miejskiej drużyny analiz laboratoryjnych

Lp.	Nazwa sprzętu	Jm	Należność	
			Z zaopatrzenia centralnego	z innych źródeł
1	Maska p/gaz filtracyjna z komora foniczną	kpl	10	
2	Odzież ochronna ogólnowojskowa	kpl	10	
3	Umundurowanie OC	kpl	10	
4	Torba sanitariusza lub apteczka	kpl	1	
5	Dozometr indywidualny	szt	10	
6	Indywidualny pakiet przeciwcemiczny	szt	10	
7	Pakiet silikażelowy	szt	10	
8	Pakiet radioochronny	szt	10	
9	Pakiet dezaktywacyjny	szt	10	
10	Opatrunek osobisty	szt	10	
12	Przenośny sygnalizator skażeń chemicznych	kpl	1	
13	Laboratorium analiz sanitarno-epidemiolog.	kpl		1**
14	Laboratorium higieny weterynaryjnej	kpl		1**
15	Rentgenometr przenośny	kpl	1	
16	Przenośny sygnalizator promieniowania	kpl	1	
17	Radiotelefon przenośny	szt	1	
18	Radioodbiornik przenośny (D,S i UKF)	szt		1
19	Latarka	szt	1	
20	Kalkulator	szt	1	
21	Agregat prądowórczy 1-fazowy małej mocy	kpl		1

Objaśnienie: ** - w ramach mienia własnego stacji sanitarno-epidemiologicznej

OBSADA
drużyny pobierania próbek

Lp.	Nazwa stanowiska	Ilość stanowisk	Uwagi
1	Komendant drużyny / Komendant patrolu 1	1	B
2	Patrolowy	1	B
3	Komendant patrolu 2	1	B
4	Patrolowy	1	B
	RAZEM:	4	

Objaśnienie: B – wskazane posiadania wykształcenia średniego;

STRUKTURA
drużyny pobierania próbek



Uwaga: Komendant patrolu nr 1 pełni jednocześnie funkcję dowódcy drużyny

TABELA NALEŻNOŚCI SPRZĘTU
drużyna pobierania próbek

Lp.	Nazwa sprzętu	Jm	Należność	
			z zaopatrzenia centralnego	z innych źródeł
1	Maska p/gaz filtracyjna z komora foniczną	kpl	4	
2	Odzież ochronna ogólnowojskowa	kpl	4	
3	Umundurowanie OC	kpl	4	
4	Torba sanitariusza	kpl	2	
5	Dozymetr indywidualny	szt	4	
6	Indywidualny pakiet przeciwochemiczny	szt	4	
7	Pakiet silikażelowy	szt	4	
8	Pakiet radioochronny	szt	4	
9	Pakiet dezaktywacyjny	szt	4	
10	Opatrunek osobisty	szt	4	
11	Zestaw odkażający	kpl	2	
13	Zestaw do pobierania próbek materiału skażonego	kpl	2	
14	Zestaw znaków ostrzegawczych	kpl	2	
15	Rentgenometr przenośny	kpl	2	
16	Radiotelefon przenośny	szt	2	
17	Radioodbiornik przenośny (D,S i UKF)	szt		1
18	Buty gumowo-filcowe	par	4	
19	Latarka	szt	4	
20	Samochód osobowy lub motocykl	szt		2*

Objaśnienie: * - w ramach świadczeń

OBSADA
zakładowej drużyny analiz laboratoryjnych

Lp.	Nazwa stanowiska	Ilość stanowisk	Uwagi
1	Komendant	1	A
2	Sekcja Analiz Wody	3	A, B
3	Sekcja Analiz Wody	3	
4	Sekcja Analiz Wody	3	A, B
	Razem:	10	

Objaśnienie: A – wskazane posiadania wykształcenia wyższego;
B – wskazane posiadanie wykształcenia średniego.

STRUKTURA
zakładowej drużyny analiz laboratoryjnych

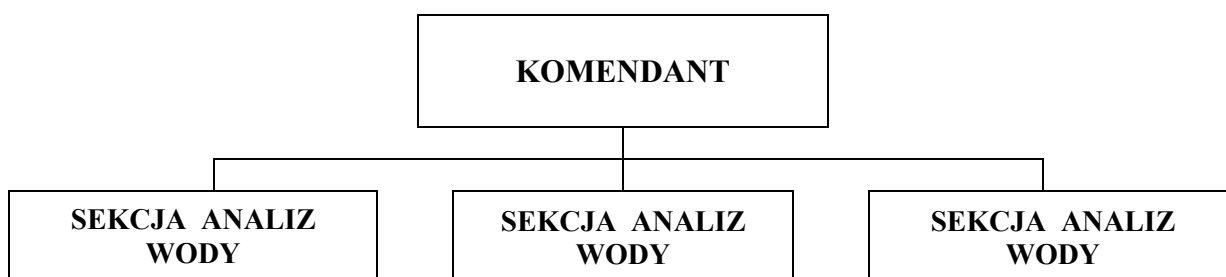


TABELA NALEŻNOŚCI SPRZĘTU
zakładowej drużyny analiz laboratoryjnych

Lp.	Nazwa sprzętu	Jm	Należność	
			z zaopatrzenia centralnego	z innych źródeł
1	Maska p/gaz filtracyjna z komora foniczną	kpl	10	
2	Odzież ochronna ogólnowojskowa	kpl	10	
3	Umundurowanie OC	kpl	10	
4	Torba sanitariusza lub apteczka	kpl	1	
5	Dozymetr indywidualny	szt	10	
6	Indywidualny pakiet przeciwchemiczny	szt	10	
7	Pakiet silikażelowy	szt	10	
8	Pakiet radioochronny	szt	10	
9	Pakiet dezaktywacyjny	szt	10	
10	Opatrunek osobisty	szt	10	

OBSADA
miejskiej drużyny wykrywania zagrożeń

Lp.	Nazwa stanowiska	Ilość stanowisk	Uwagi
1	Komendant	1	A,B
Sekcja Obserwacji i Wykrywania Zagrożeń			
2	Chemik	1	A,B
	Zwiadowca	2	B
Sekcja Wykrywania Zagrożeń			
3	Chemik	1	A,B
	Zwiadowca	2	B
Sekcja Wykrywania Zagrożeń			
4	Chemik	1	A,B
	Zwiadowca	2	B
RAZEM:		10	

Objaśnienie: A – wskazane posiadania wykształcenia wyższego;
B – wskazane posiadanie wykształcenia średniego.

STRUKTURA
miejskiej drużyny wykrywania zagrożeń

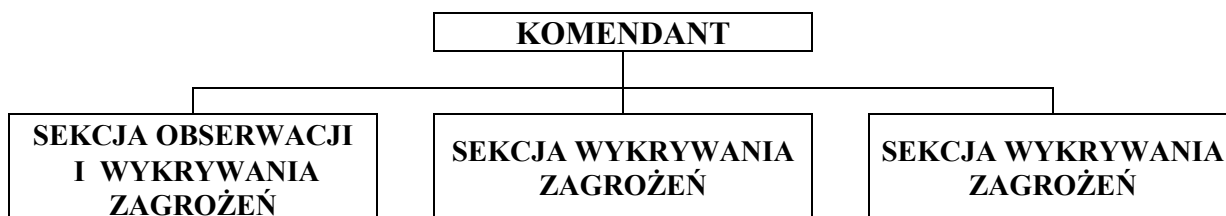


TABELA NALEŻNOŚCI SPRZĘTU
miejskiej drużyny wykrywania zagrożeń

Lp.	Nazwa sprzętu	Jm	Należność	
			z zaopatrzenia centralnego	z innych źródeł
1	Maska pgaz filtracyjna z komora foniczną	kpl	10	
2	Odzież ochronna ogólnowojskowa	kpl	10	
3	Torba sanitariusza lub apteczka	kpl	3	
4	Dozometr indywidualny	szt	10	
5	Indywidualny pakiet przeciwichemiczny	szt	10	
6	Pakiet radioochronny	szt	10	
7	Pakiet dezaktywacyjny	szt	10	
8	Opatrunek osobisty	szt	10	
9	Zestaw odkażający	szt	2	
10	Przyrząd obserwacji wybuchów	kpl	1	
11	Przyrząd chemicznego rozpoznania - przenośny	kpl	3	
12	Rentgenometr przenośny	kpl	3	
13	Przenośny sygnalizator promieniowania	kpl	3	
14	Radiotelefon przenośny	kpl	4	
15	Buty gumowo-filcowe	par	3	
16	Latarka	szt	3	
17	Umundurowanie OC	kpl	10	
18	Komplet rurek wskaźnikowych RW	kpl		3
19	Komplet rurek wskaźnikowych TSP	kpl		3
20	Samochód osobowy	szt		2*

Objaśnienie: * - w ramach świadczeń

OBSADA
zakładowej drużyny wykrywania i alarmowania - PHS Huta im. Sendzimira S.A.

Lp.	Nazwa stanowiska	Ilość stanowisk	Uwagi
1	Komendant	1	A
Sekcja Obserwacji i Analiz			
2	Chemik / fizyk	4	A,B
Sekcja Łączności i Alarmowania			
3	Radiotelefonista	3	B
Sekcja Rozpoznania			
4	Chemik – zwiadowca	6	A,B
RAZEM:		14	

Objaśnienie: A – wskazane posiadania wykształcenia wyższego;
B – wskazane posiadanie wykształcenia średniego.

STRUKTURA
zakładowej drużyny wykrywania i alarmowania - PHS Huta im. Sendzimira S.A.



TABELA NALEŻNOŚCI SPRZĘTU
zakładowej drużyny wykrywania i alarmowania - PHS Huta im. Sendzimira S.A.

Lp.	Nazwa sprzętu	Jm	Należność	
			z zaopatrzenia centralnego	z innych źródeł
1	Maska p/gaz filtracyjna z komora foniczną	kpl	14	
2	Odzież ochronna ogólnowojskowa	kpl	14	
3	Umundurowanie OC	kpl	14	
4	Torba sanitariusza	kpl	1	
5	Dozymetr indywidualny	szt	14	
6	Indywidualny pakiet przeciwichemiczny	szt	14	
7	Pakiet silikażelowy	szt	14	
8	Pakiet radioochronny	szt	14	
9	Pakiet dezaktywacyjny	szt	14	
10	Opatrunek osobisty	szt	14	
11	Zestaw odkażający	kpl	1	
12	Przenośny sygnalizator skażeń chemicznych	kpl	1	
13	Przyrząd obserwacji wybuchów	kpl	1	
14	Przyrząd rozpoznania chemicznego	kpl	1	
15	Rentgenometr przenośny	kpl	1	
16	Przenośny sygnalizator promieniowania	kpl	2	
17	Radiotelefon przenośny	szt	2	
18	Radioodbiornik przenośny (D,S i UKF)	szt		1
19	Buty gumowo-filcowe	par	4	
20	Latarka	szt	4	
21	Komplet rurek wskaźnikowych RW	kpl	6	
22	Komplet rurek wskaźnikowych TSP - NH ₃	kpl		1
23	Samochód osobowy	szt		1*

Objaśnienie: * - w ramach świadczeń

OBSADA
zakładowej drużyny wykrywania i alarmowania - Elektrociepłownia „Kraków” S.A.

Lp.	Nazwa stanowiska	Ilość stanowisk	Uwagi
1	Komendant	1	A
Sekcja Obserwacji i Analiz			
2	Chemik / fizyk	4	A,B
Sekcja Łączności i Alarmowania			
3	Radiotelefonista	3	B
Sekcja Rozpoznania			
4	Chemik – zwiadowca	6	A,B
RAZEM:		14	

Objaśnienie: A – wskazane posiadania wykształcenia wyższego;
B – wskazane posiadanie wykształcenia średniego.

STRUKTURA
zakładowej drużyny wykrywania i alarmowania - Elektrociepłownia „Kraków” S.A.

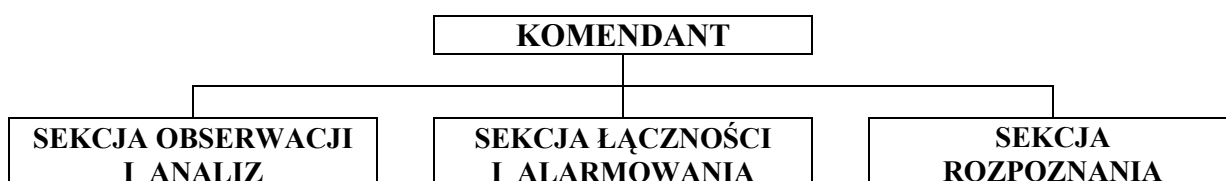


TABELA NALEŻNOŚCI SPRZĘTU
zakładowej drużyny wykrywania i alarmowania - Elektrociepłownia „Kraków” S.A.

Lp.	Nazwa sprzętu	Jm	Należność	
			z zaopatrzenia centralnego	z innych źródeł
1	Maska p/gaz filtracyjna z komora foniczną	kpl	14	
2	Odzież ochronna ogólnowojskowa	kpl	14	
3	Umundurowanie OC	kpl	14	
4	Torba sanitariusza	kpl	1	
5	Dozymetr indywidualny	szt	14	
6	Indywidualny pakiet przeciwichemiczny	szt	14	
7	Pakiet silikażelowy	szt	14	
8	Pakiet radioochronny	szt	14	
9	Pakiet dezaktywacyjny	szt	14	
10	Opatrunek osobisty	szt	14	
11	Zestaw odkażający	kpl	1	
12	Przenośny sygnalizator skażeń chemicznych	kpl	1	
13	Przyrząd obserwacji wybuchów	kpl	1	
14	Przyrząd rozpoznania chemicznego	kpl	1	
15	Rentgenometr przenośny	kpl	1	
16	Przenośny sygnalizator promieniowania	kpl	2	
17	Radiotelefon przenośny	szt	2	
18	Radioodbiornik przenośny (D,S i UKF)	szt		1
19	Buty gumowo-filcowe	par	4	
20	Latarka	szt	4	
21	Komplet rurek wskaźnikowych RW	kpl	6	
22	Komplet rurek wskaźnikowych TSP - SO ₂	kpl		1
23	Samochód osobowy	szt		1*

Objaśnienie: * - w ramach świadczeń

OBSADA
punktu alarmowania

Lp.	Nazwa stanowiska	Ilość stanowisk	Uwagi
1	Komendant	1	
2	Sekcja alarmowania (Dyżurni)	2	
	RAZEM:	3	

STRUKTURA
punktu alarmowania



TABELA NALEŻNOŚCI SPRZĘTU
punktu alarmowania

Lp.	Nazwa sprzętu	Jm	Należność	
			z zaopatrzenia centralnego	z innych źródeł
1	Maska p/gaz filtracyjna z komora foniczną	kpl	3	
2	Odzież ochronna ogólnowojskowa	kpl	3	
3	Indywidualny pakiet przeciwchemiczny	szt	3	
4	Pakiet radioochronny	kpl	3	
5	Opatrunek osobisty	szt	3	
6	Aparat telefoniczny	szt	1	
7	Radioodbiornik zasilany bateryjnie	szt		1
8	Latarka lub awaryjne oświetlenie	szt		1

II. ZADANIA SYSTEMU WYKRYWANIA I ALARMOWANIA

1. Zadania Miejskiego Ośrodka Analizy Danych i Alarmowania (MOADA):

- 1) Zbieranie i opracowywanie danych o skażeniach, zakażeniach, napromienieniu, uderzeniach bronią masowego rażenia i innych zagrożeniach ludności występujących na obszarze miasta.
- 2) Realizowanie procedur wynikających z sygnałów ostrzegania i alarmowania 3 Korpusu Obrony Powietrznej przekazanych przez Wojewódzki Ośrodek Analizy Danych i Alarmowania.
- 3) Utrzymywanie łączności z Wojewódzkim Ośrodkiem Analizy Danych i Alarmowania, drużyną analiz laboratoryjnych, drużynami wykrywania i alarmowania oraz jednostkami współdziałającymi.
- 4) Prowadzenie bieżącej analizy prognozowanej i rzeczywistej sytuacji zagrożeń.
- 5) Opracowywanie dla potrzeb Miejskiego Centrum Zarządzania Kryzysowego propozycji zalecanych procedur postępowania oraz zachowania się ludności w zaistniałych sytuacjach.
- 6) Alarmowanie i ostrzeganie zagrożonej ludności poprzez Miejskie Centrum Zarządzania Kryzysowego, scentralizowany system alarmowy, regionalne rozgłośnie radiowe i telewizyjne oraz punkty alarmowania.
- 7) Przekazywanie danych o zagrożeniach do Wojewódzkiego Ośrodka Analizy Danych i Alarmowania, jednostek współdziałających oraz sąsiednich Ośrodków Analizy Danych i Alarmowania.
- 8) Zbieranie informacji meteorologicznych i przekazywanie ich na potrzeby jednostek organizacyjnych obrony cywilnej.

2. Zadania miejskiej drużyny analiz laboratoryjnych (mdal):

- 1) Dokonywanie analiz laboratoryjnych próbek komponentów środowiska i artykułów rolno-spożywczych.
- 2) Organizowanie pobierania próbek materiałów skażonych na terenie miasta przy wykorzystaniu drużyn pobierania próbek.
- 3) Przekazywanie do Wojewódzkiej Kompanii Analiz Laboratoryjnych i Miejskiego Ośrodka Analizy Danych i Alarmowania informacji o wynikach analiz i rozkładzie skażeń i zakażeń w rejonie odpowiedzialności oraz propozycji zalecanych procedur postępowania i sposobów zachowania się ludności w zaistniałej sytuacji.

3. Zadania drużyn pobierania próbek (dpp)

- 1) Pobieranie próbek skażonych materiałów w rejonie wskazanym przez Miejski Ośrodek Analizy Danych i Alarmowania.
- 2) Wstępne określanie rodzaju i stopnia skażenia;
- 3) Przekazywanie próbek i wstępnych danych o skażeniu do miejskiej drużyny analiz laboratoryjnych

4. Zadania zakładowej drużyny analiz laboratoryjnych (zdał):

- 1) Dokonywanie analiz laboratoryjnych próbek wody.
- 2) Organizowanie pobierania próbek wody na przydzielonym rejonie.
- 3) Przekazywanie do Miejskiego Ośrodka Analizy Danych i Alarmowania informacji o wynikach analiz w rejonie odpowiedzialności oraz propozycji zalecanych procedur postępowania w zaistniałej sytuacji.

5. Zadania miejskiej drużyny wykrywania zagrożeń (mdwz):

- 1) Zbieranie informacji o zagrożeniach ludności występujących na obszarze miasta.
- 2) Utrzymywanie łączności z Miejskim Ośrodkiem Analizy Danych i Alarmowania i drużyną analiz laboratoryjnych.

- 3) Wydzielanie ze swojego składu patroli do prowadzenia rozpoznania zagrożeń we wskazanym przez Miejski Ośrodek Analizy Danych i Alarmowania rejonie miasta.
- 4) Wystawienie posterunku obserwacji uderzeń bronią masowego rażenia i wykrywania zagrożeń w rejonie Stanowiska Kierowania Szefa OC Miasta Krakowa.
- 5) Przekazywanie danych o zagrożeniach do Miejskiego Ośrodka Analizy Danych i Alarmowania.

6. Zadania zakładowych drużyn wykrywania i alarmowania (zdwa):

- 1) Zbieranie i analizowanie informacji o skażeniach, zakażeniach i innych zagrożeniach występujących na terenie zakładu pracy i strefie przydzielonej.
- 2) Utrzymywanie łączności z Miejskim Ośrodkiem Analizy Danych i Alarmowania.
- 3) Przekazywanie Szefowi OC – Dyrektorowi Przedsiębiorstwa propozycji zalecanych procedur postępowania i sposobów zachowania się załogi w zaistniałej sytuacji. Alarmowanie zagrożonej załogi za pomocą syren alarmowych i wewnętrznego systemu alarmowania. Przekazywanie danych o zagrożeniach do Miejskiego Ośrodka Analizy Danych i Alarmowania.

7. Zadania punktów alarmowania (pal):

- 1) Utrzymywanie łączności z Miejskim Ośrodkiem Analizy Danych i Alarmowania.
- 2) Przyjmowanie i przekazywanie sygnałów alarmowych, ogłaszanie alarmów na terenie zakładu pracy.
- 3) Prowadzenie obserwacji wzrokowej otoczenia i przekazywanie informacji o zjawiskach niebezpiecznych do Miejskiego Ośrodka Analizy Danych i Alarmowania.

**III. ZASADY FUNKCJONOWANIA SYSTEMU WYKRYWANIA
I ALARMOWANIA**

1. Całkowite lub częściowe rozwinięcie systemu wykrywania i alarmowania miasta następuje w wyższych stanach gotowości obronnej państwa na podstawie zarządzenia szefa obrony cywilnej - Prezydenta Miasta Krakowa.
2. Jednostki organizacyjne SWA po jego rozwinięciu wykonują nałożone zadania na zasadzie całodobowych dyżurów.
3. Prezydent Miasta Krakowa może zarządzić rozwinięcie systemu SWA także w czasie pokoju w przypadku zaistnienia rozległych skażeń lub innych nadzwyczajnych zagrożeń wyłącznie na czas trwania tych zagrożeń a także w celu przeprowadzenia ćwiczeń.
4. Część sił i środków systemu wykrywania i alarmowania, funkcjonująca lub dyżurująca w czasie pokoju tworzy system wczesnego ostrzegania.
Zadania systemu wczesnego ostrzegania w warunkach pokoju realizuje grupa monitorowania, prognoz i analiz ze składu osobowego Miejskiego Zespołu Reagowania Kryzysowego dyżurująca całodobowo w Miejskim Centrum Zarządzania Kryzysowego.
5. Informacje o zagrożeniach wymagających natychmiastowych działań ochronnych, przekazuje się poprzez obowiązujące sygnały powszechnego ostrzegania i alarmowania wykorzystując:
 - 1) Scentralizowane syreny alarmowe;
 - 2) Syreny alarmowe zainstalowane w zakładach pracy;
 - 3) Lokalną rozgłośnię radiową - Radio Kraków S.A. oraz Oddział Telewizji Polskiej S.A. w Krakowie;
 - 4) Urządzenia nagłaśniające na pojazdach;
 - 5) Punkty alarmowania w zakładach pracy.

6. O skali i skutkach zagrożeń nie wymagających podejmowania natychmiastowych działań ochronnych informuje się ludność w komunikatach nadawanych przez środki masowego przekazu (prasa, lokalne rozgłośnie PR i TV) o treści ustalonej każdorazowo przez szefa OC stosownie do rodzaju i skali zagrożenia.

IV. PRZEPISY KOŃCOWE

1. Do czasu otrzymania szczegółowych wytycznych Szefa Obrony Cywilnej Kraju w sprawie systemu wykrywania i alarmowania:
 - 1) Zadania w zakresie wykrywania zagrożeń wewnątrz zakładów pracy, rozpoznawanie skażeń oraz przekazywanie informacji o skażeniach mają obowiązek realizować schematyzowane drużyny ratownictwa ogólnego oraz drużyny ratownictwa chemicznego powołane zarządzeniem nr 110/2000 Prezydenta Miasta Krakowa z dnia 3 lipca 2000 r. w sprawie nałożenia zadań z zakresu obrony cywilnej i powszechnej samoobrony ludności wynikających z zagrożenia toksycznymi środkami przemysłowymi. Informacje w wystąpieniu zagrożeń należy natychmiast przekazywać bezpośrednio do Miejskiego Centrum Zarządzania Kryzysowego oraz Miejskiego Ośrodka Analizy Danych i Alarmowania.
 - 2) W procesie szkolenia obsad elementów SWA (do czasu wydania nowych) można w dalszym ciągu wykorzystywać dotychczasowe instrukcje, metodyki i programy szkoleń.
2. Do czasu zmiany podległości urządzeń centralnego systemu alarmowania za pomocą syren alarmowych zlokalizowanych na terenie miasta nie organizuje się miejskiej drużyny obsługi i napraw urządzeń alarmowych. Wszyscy przedsiębiorcy, instytucje i inne jednostki organizacyjne posiadający własne syreny alarmowe przeznaczone do wewnętrznego alarmowania zobowiązani są do utrzymywania ich w ciągłej sprawności technicznej oraz informowania Wydziału Ochrony Ludności i Zarządzania Kryzysowego UMK o wszelkich usterkach, zmianach dotyczących lokalizacji, własności i sposobie uruchamiania.
3. Na szczeblu miasta nie organizuje się oddzielnych radiofonicznych i telewizyjnych drużyn alarmowania. Wszelkie sygnały alarmowe i komunikaty ostrzegawcze przekazuje się do rozpowszechniania poprzez drużyny radiofoniczne i telewizyjne szczebla wojewódzkiego – bezpośrednio lub poprzez Małopolskie Centrum Zarządzania Kryzysowego.

