

Zatwierdzam:

INSTRUKCJA

BEZPIECZEŃSTWA POŻAROWEGO



Gimnazjum nr 42 w Krakowie
im. gen. Władysława Andersa

KRAKÓW
wrzesień 2008

SPISTREŚCI

STRONA:

Podstawa prawna	2
Postanowienia ogólne	2
1. Charakterystyka pożarowa - techniczna obiektu	4
2. Sposób poddawania przeglądom technicznym i czynnościom konserwacyjnym stosowanych w obiekcie urządzeń przeciwpożarowych i gaśnic	8
3. Sposoby postępowania na wypadek pożaru i innego zagrożenia	10
4. Sposoby wykonywania prac niebezpiecznych pod względem pożarowym – Wytyczne zabezpieczenia prac niebezpiecznych pożarowo	16
5. Sposoby praktycznego sprawdzania organizacji i warunków ewakuacji użytkowników budynku	22
6. Sposoby zaznajamiania użytkowników obiektu z treścią instrukcji oraz przepisami przeciwpożarowymi	23
7. Kalendarium prac z zakresu ochrony przeciwpożarowej	24

ZAŁACZNIKI:

Nr 1. Instrukcja postępowania na wypadek pożaru

Nr 2. Regulamin ewakuacji

Nr 3. Szkic sytuacyjny obiektu, plan ewakuacji, rozmieszczenie podręcznego sprzętu gaśniczego

Nr 4. Zezwolenie na prowadzenie prac niebezpiecznych pożarowo

Nr 5. Oświadczenie o zapoznaniu się z treścią „Instrukcji Bezpieczeństwa Pożarowego”

Nr 6. Tablice informacyjne.

Podstawa prawna

1. Ustawa z dnia 24 sierpnia 1991 r. o ochronie przeciwpożarowej (Dz.U. z 2002 r., Nr 147, poz. 1229 – tekst jednolity)
2. Ustawa z dnia 7 lipca 1994 r. Prawo Budowlane (Dz.U. z 2006 r., Nr 156, poz. 1118 – tekst jednolity)
3. Rozporządzenie Ministra Infrastruktury z dnia 12 kwietnia 2002 r. w sprawie warunków technicznych, jakim powinny odpowiadać budynki i ich usytuowanie (Dz.U. z 2002 r., Nr 75, poz. 690)
4. Rozporządzenie Ministra Spraw Wewnętrznych i Administracji z dnia 21 kwietnia 2006 r. w sprawie ochrony przeciwpożarowej budynków, innych obiektów budowlanych i terenów (Dz.U. z 2006 r., Nr 80, poz. 563).
5. Rozporządzenie Ministra Spraw Wewnętrznych i Administracji z dnia 16 czerwca 2003 r. w sprawie przeciwpożarowego zaopatrzenia w wodę oraz dróg pożarowych (Dz.U. z 2003 r., Nr 121, poz. 1139)
6. PN-92/N-01256/01 Znaki bezpieczeństwa. Ochrona przeciwpożarowa.
7. PN-92/N-01256/02 Znaki bezpieczeństwa. Ewakuacja.

Postanowienia ogólne.

1. Instrukcja bezpieczeństwa pożarowego dla Gimnazjum nr 42 w Krakowie im. gen Władysława Andersa zwana dalej Instrukcją, określa:
 - 1.1 Charakterystykę pożarowo - techniczną obiektu.
 - 1.2 Sposób poddawania przeglądom technicznym i czynnościom konserwacyjnym stosowanych w obiekcie gaśnic i hydrantów.
 - 1.3 Sposoby postępowania na wypadek pożaru i innych zagrożeń.
 - 1.4 Sposoby wykonywania i zabezpieczenia prac niebezpiecznych pod względem pożarowym – Wytyczne.
 - 1.5 Praktycznego sposoby sprawdzania organizacji i warunków ewakuacji wszystkich użytkowników budynku.
 - 1.6 Sposoby zaznajamiania użytkowników obiektu z treścią instrukcji oraz przepisami przeciwpożarowymi.
2. Postanowienia Instrukcji obowiązują wszystkich pracowników, uczniów oraz osoby przebywające w budynku.
3. Z postanowieniami Instrukcji należy zapoznać pracowników, uczniów, najemców i firmy wykonujące usługi w budynku.

4. Przyjęcie do wiadomości postanowień Instrukcji, pracownicy potwierdzają własnoręcznym podpisem na oświadczeniu.
5. Wzór oświadczenia stanowi załącznik nr 5 do Instrukcji. Oświadczenie to, należy włączyć do akt osobowych pracownika.
6. Uczniów Gimnazjum należy zapoznać z:
 - 6.1 rodzajami alarmów i sposobami ich ogłaszania oraz powiadamiania o ewakuacji,
 - 6.2 zasadami opuszczania budynku, kierunkami ewakuacji, zapasowymi kierunkami ewakuacji, rozmieszczeniem wyjść ewakuacyjnych i miejscami zbiórek po ewakuacji,
 - 6.3 miejscami rozmieszczania podręcznego sprzętu gaśniczego w budynku,
 - 6.4 zasadami i sposoby użycia podręcznego sprzętu gaśniczego,
 - 6.5 sposobami postępowania na wypadek pożaru i innego zagrożenia,

szkolenie należy przeprowadzić we wszystkich klasach na początku każdego roku szkolnego w ramach godziny wychowawczej a tematykę zajęć zapisać w dzienniku lekcyjnym.

7. Instrukcję bezpieczeństwa pożarowego należy poddawać aktualizacji, co najmniej raz na dwa lata, a także po każdych zmianach sposobu użytkowania obiektu, które mają wpływ na warunki ochrony przeciwpożarowej.
8. Raz na dwa lata należy przeprowadzić próbną (sprawdzającą) ewakuację z budynku. O planowanej ewakuacji, co najmniej z siedmiodniowym wyprzedzeniem należy powiadomić Komendę Miejską PSP w Krakowie.

1. CHARAKTERYSTYKA POŻAROWO – TECHNICZNA OBIEKTU.

Nazwa obiektu i lokalizacja: - Gimnazjum Nr 42 im. Władysława Andersa zlokalizowane jest w Krakowie na os. Strusia 19. Dojazd do Gimnazjum zapewniony jest od ul. Ostapa Dłuskiego.

Obiekt składa się z budynku dydaktycznego oraz dobudowanej sali gimnastycznej.

Powierzchnia użytkowa	-	m ²
Kubatura	-	m ³
Ilość kondygnacji zajmowanych przez szkołę	- 4	
• nadziemnych	- 3	
• podziemnych	- 1	

Sposób użytkowania budynku (poszczególnych części):

- **piwnice**
 - szatnie uczniowskie,
 - harcówka,
 - magazynek konserwatora,
 - magazyny,
 - sala tenisa stołowego,
 - siłownia,
 - sanitariaty,
 - wymiennikownia CO,
 - przyłącze wody i gazu,
 - kuchnia z zapleczem magazynowym i jadalnią (max. 45 osób)
- **parter**
 - holl wejściowy,
 - portiernia,
 - korytarz,
 - dwa sekretariaty,
 - pokój dyrektora,
 - sklepik,

- biblioteka z czytelnią,
 - pokój zastępcy dyrektora,
 - pokój pedagoga,
 - klaso – pracownie (5)
 - zespół sanitariatów
- ***pierwsze piętro***
 - korytarz,
 - pokój nauczycielski,
 - gabinet lekarski i zabiegowy,
 - klaso – pracownie (5) przy pracowniach geografii i chemii zaplecza,
 - pracownia komputerowa,
 - zespół sanitariatów,
 - mieszkania służbowe z wejściem z odrębnej klatki schodowej,
- ***drugie piętro***
 - korytarz,
 - gabinet dentystyczny,
 - pokój pedagoga,
 - klaso – pracownie (8) a przy pracowniach fizyki i biologii zaplecza,
 - pracownia komputerowa,
 - pomieszczenie socjalne dla nauczycieli,
 - zespół sanitariatów,
 - mieszkanie służbowe z wejściem z odrębnej klatki schodowej.
- ***sala gimnastyczna -***

Kategoria zagrożenia ludzi - ZL III

Maksymalna ilość przebywających osób /dzień/ - 500

w tym:

- ***pracownicy*** - 51
- ***uczniowie*** - ok. 450

Klasa odporności pożarowej budynku - C

Konstrukcja budynku:

Konstrukcje murów piwnic są betonowe, kondygnacje naziemne wykonane z perforowanych bloków kanałowych dla budynków szkolnych. Stropy wykonane są z płyt prefabrykowanych na podciągach żelbetowych. Konstrukcja dachowa wykonana z płyt żelbetowych – pokrycie z papy.

Sala gimnastyczna:

Obiekt dobudowany w parterze, murowany z gabinetem nauczycieli oraz magazynkiem w łączniku. Podłoga wykonana z parkietu, na ścianach zamontowane drabinki do ćwiczeń.

Podział budynku na strefy pożarowe

budynek stanowi jedna strefę pożarową

Wystrój pomieszczeń

- pomieszczenia i ciągi komunikacyjne: sufity i ściany nie posiadają palnego wystroju,
- podłogi: parkiet, płytki PCV, lastrico

Drogi komunikacyjne

w budynku – korytarze, 2 klatki schodowe.

Wyjścia z budynku:

- frontowa strona budynku - 2
- przełączka pomiędzy salą gimnastyczną a budynkiem głównym - 2
- sala gimnastyczna - 1
- pomieszczenia kuchenne - 1

Zbiórka osób ewakuowanych na boisku szkolnym lub w Kościele św. Józefa. Przy sprzyjających warunkach pogodowych kierujący ewakuacją może wyznaczyć inne miejsce ewakuacji (w zależności od zagrożenia i kierunku wiatru).

Instalacje znajdujące się w obiekcie:

- oddymiająca – uruchamiana automatycznie na klatkach schodowych
- gazowa – główny wyłącznik zlokalizowany na zewnątrz budynku po prawej stronie wejścia głównego,
- elektryczna - główny wyłącznik zlokalizowany przy wejściu głównym (portiernia)
- wodno – kanalizacyjna
- CO i ciepłej wody
- wentylacji mechanicznej (kuchnia i digestorium)
- odgromowa

- hydrantowa
- teletechniczna
- internetowa

Łączność wewnętrzna i systemy powiadamiania uczniów, pracowników i innych osób przebywających na terenie gimnazjum:






- 1. za pomocą radiowęzła i dzwonka elektrycznego** (komunikat: „Uwaga, uwaga, przerwać zajęcia, zarządzam ewakuację z budynku, proszę udać się w rejon”). po tym komunikacie 3 długie dzwonki,
- 2. za pomocą sygnalizatorów alarmu** (dźwięk ciągły)
- 3. za pomocą głosu i dzwonka ręcznego** (komunikat: „Uwaga, uwaga, przerwać zajęcia, zarządzam ewakuację z budynku, proszę udać się w rejon”).

2. SPOSÓB PODDAWANIA PZEGLĄDOM TECHNICZNYM I CZYNNOŚCIOM KONSERWACYJNYM STOSOWANYCH W OBIEKCIE URZADZEŃ PRZECIWOPOŻAROWYCH I GAŚNIC

Gimnazjum wyposażone jest w podręczny sprzęt gaśniczy. Przy jego rozmieszczaniu stosowano zasadę, że:

1. jedna jednostka sprzętu o masie środka gaśniczego 2 kg (lub 3 dm³) przypada na każde 100 m² powierzchni,
2. sprzęt umieszczony jest w łatwo dostępnych i widocznych miejscach,
3. oznakowanie miejsc usytuowania sprzętu jest zgodne z PN,
4. do sprzętu zapewniony jest dostęp o szerokości co najmniej 1 m,
5. sprzęt znajduje się w miejscach nienarażonych na uszkodzenia mechaniczne oraz działanie źródeł ciepła,
6. odległość dojścia do sprzętu z dowolnego miejsca w obiekcie nie przekracza 30 m.

Podział materiałów palnych na grupy pożarowe.

	A – pożary ciał stałych pochodzenia organicznego, przy spalaniu, których obok innych zjawisk powstaje zjawisko żarzenia /np. drewno, papier, węgiel, tworzywa sztuczne, tkaniny, słoma/
	B – pożary cieczy palnych i substancji stałych topiących się wskutek ciepła wytwarzającego się przy pożarze /np. benzyna, alkohole, aceton, oleje, lakiery, tłuszcze, parafina, stearyna, pak, naftalen, smoła/
	C – pożary gazów /np. metan, acetylen, propan, wodór, gaz miejski/
	D – pożary metali /np. magnez, sól, uran, aluminium/
	F – pożary tłuszczów i olejów w urządzeniach kulinarnych

Gaśnice stanowiące wyposażenie budynku Gimnazjum poddawane są corocznym przeglądom a węże stanowiące wyposażenie hydrantów wewnętrznych raz na 5 lat poddawane są próbie ciśnieniowej na maksymalne ciśnienie robocze. Przeglądowi i sprawdzeniu podlega każdorazowo sprzęt użyty do działań gaśniczych lub w przypadku stwierdzenia jego uszkodzenia, braku plomb lub innych objawów mogących świadczyć o jego uszkodzeniu.

Przeгляд sprzętu przeprowadzany jest przez specjalistyczną firmę wg. odrębnych ustaleń.

Rozmieszczenie podręcznego sprzętu gaśniczego i lokalizację szafek hydrantowych pokazano na rzutach poszczególnych kondygnacji. (Zał. Nr 3.)

3. SPOSOBY POSTĘPOWANIA NA WYPADEK POŻARU I INNEGO ZAGROŻENIA

1. Równoległe z alarmowaniem Państwowej Straży Pożarnej należy przystąpić do akcji ratowniczo-gaśniczej przy pomocy podręcznego sprzętu gaśniczego znajdującego się w pobliżu.
2. Do czasu przybycia straży pożarnej kierownictwo akcją sprawuje Dyrektor a w razie jego nieobecności Zastępca Dyrektora lub osoba przez niego upoważniona.
3. Każda osoba przystępująca do akcji ratowniczo-gaśniczej powinna:
 - w pierwszej kolejności przystąpić do ratowania ludzi, przeprowadzając ewakuację z zagrożonego rejonu,
 - wyłączyć dopływ prądu elektrycznego i gazu do strefy pożaru (nie wolno gasić wodą instalacji i urządzeń elektrycznych będących pod napięciem),
 - usunąć z miejsca pożaru i bezpośredniego sąsiedztwa wszelkie znajdujące się tam materiały palne, a także cenne maszyny i urządzenia oraz ważne dokumenty, nośniki informacji itp.,
 - pozamykać drzwi oddzielające pomieszczenie objęte pożarem od pomieszczeń sąsiednich,
 - przy użyciu podręcznego sprzętu gaśniczego przystąpić do gaszenia pożaru.

Podjęcie decyzji o ewakuacji może być spowodowane:

- pożarem,
- podrzuceniem materiału mogącego być przyczyną silnego zadymienia,
- podrzuceniem uruchomionych pojemników z gazami obezwładniającymi, łzawiącymi itp.,
- podrzuceniem substancji silnie zapachowych,
- awarią instalacji i sieci elektrycznych, gazowych, CO i wodno – kanalizacyjnych
- telefonem z informacją o podłożeniu ładunku wybuchowego
- atakiem terrorystycznym,
- klęską żywiołową.

UWAGA!

Opuszczając pomieszczenie (salę lekcyjną):

- nie wolno zamykać drzwi na klucz,
- jeżeli konieczne jest zamknięcie drzwi na klucz należy:
 - upewnić się że nikt nie został w pomieszczeniu,
 - zostawić klucz w zamku lub przekazać kierującemu akcją ewakuacji (dyrektor, dowódca straży)
- sprawdzić czy wszyscy w pomieszczeniach sąsiednich wiedzą już o zagrożeniu i podjęli przewidziane instrukcją kroki.
- sprawdzić czy sąsiednie pomieszczenia zostały opuszczone,

Zadania dla Dyrektora Gimnazjum do czasu przybycia jednostek straży pożarnej.

Do zadań Dyrektora Gimnazjum a w przypadku jego nieobecności Zastępcy Dyrektora lub osoby przez niego upoważnionej po otrzymaniu informacji o pożarze lub innym zagrożeniu należy:

- rozpoznać sytuację,

i w zależności od jego wyników

- zarządzić ewakuację części użytkowników (przy zagrożeniach miejscowych) lub całego stanu osobowego Gimnazjum,
- kierować działaniami ratowniczymi i ewakuacją,
- nie dopuścić do powstania paniki
- kierować ewakuowanych odpowiednimi (bezpiecznymi) drogami i wyjściami z budynku.
- odebrać od nauczycieli, wychowawców, opiekunów i innych pracowników meldunek o ilości osób ewakuowanych z budynku i ich stanie zdrowia.

W przypadku gdy w wyniku pożaru lub innego zagrożenia zostały poszkodowane osoby:

- jeżeli to możliwe w pierwszej kolejności ewakuować ich z budynku,
- zapewnić fachową opiekę poszkodowanym, która dokona segregacji poszkodowanych,
- powiadomić pogotowie ratunkowe,

- w przypadku konieczności przetransportowania poszkodowanych do szpitala (szpitali) wyznaczyć opiekunów grup odpowiedzialnych za nadzór w czasie transportu i sporządzenie imiennych list ze wskazaniem miejsca przebywania poszkodowanych,
- wyznaczyć osobę odpowiedzialną za kontakty z rodzicami i zapewnić jej jeżeli to możliwe dostęp do telefonu,
- wyznaczyć osobę odpowiedzialną za kontakty z mediami.

Zadania dla Dyrektora Gimnazjum po przybyciu jednostek straży pożarnej.

Udzielić dowódcy jednostki straży pożarnej szczegółowych informacji o:

- rodzaju występującego zagrożenia (pożar, inne niebezpieczeństwo) dla życia lub zdrowia ludzi,
- zakresie prowadzonej akcji ratowniczej,
- kierunkach rozwoju pożaru (zagrożenia), a także o innych istotnych elementach mających wpływ na przebieg akcji ratowniczej.

Pozostać do dyspozycji kierującego akcją strażaka, celem udzielenia w trakcie akcji niezbędnych informacji i wyjaśnień, mogących przyczynić się do szybkiej, bezpiecznie i skutecznie prowadzonej akcji.

Zasady postępowania dla nauczycieli.

- natychmiast przerwać zajęcia,
- uformować uczniów w grupę (grupy) zdolną do zorganizowanej ewakuacji,
- zabrać „Dziennik Lekcyjny”,
- wyprowadzić grupę z pomieszczeń zagrożonych i skierować ją do najbliższego wyjścia ewakuacyjnego z budynku,
- osobiście skontrolować czy nikt nie został w pomieszczeniach opuszczonych przez grupę,
- ustawić grupę w miejscu ewakuacji i sprawdzić obecność zgodnie z listą w „Dzienniku Lekcyjnym”,
- po sprawdzeniu obecności – podać dokładny stan wyewakuowanych uczniów Dyrektorowi Gimnazjum lub upoważnionej przez niego osobie,

- w przypadku gdy w wyniku pożaru lub innego zagrożenia będą osoby poszkodowane dodatkowo należy:
 - ✓ wyznaczyć uczniów, którzy pomogą w ewakuacji poszkodowanego /poszkodowanych/ z budynku szkoły,
 - ✓ natychmiast zgłosić Dyrektorowi Gimnazjum o liczbie, stanie zdrowia poszkodowanych, ewentualnych obrażeniach i urazach.
- udzielić wszelkich informacji osobie kierującej ewakuacją obiektu.

Zadania dla pracowników do czasu przybycia jednostek straży pożarnej.

W przypadku powstania pożaru w obiekcie lub oznak świadczących o możliwości powstania pożaru (zadymienie, zapach spalenizny, itp.), każdy pracownik zobowiązany jest:

- natychmiast przerwać pracę, przeprowadzić rozpoznanie oraz ocenę stopnia występującego zagrożenia,
- zaalarmować osoby znajdujące się w bezpośrednim sąsiedztwie zagrożonego pomieszczenia (części obiektu),
- zaalarmować Dyrektora Gimnazjum o charakterze i rozmiarach zagrożenia,
- podjąć wspólnie z innymi pracownikami znajdującymi się w budynku próbę opanowania pożaru w zarodku, likwidacji lub ograniczenia zagrożenia podporządkowując się podczas tych działań osobie kierującej akcją ratowniczą,
- pomóc przy ewakuacji osób z zagrożonych pomieszczeń.

Zadania dla pracowników po przybyciu jednostek straży pożarnej.

Po przybyciu na miejsce pożaru zaalarmowanej jednostki straży pożarnej do obowiązków pracowników należy:

- ściśle stosować się do poleceń kierującego akcją strażaka,
- wykonywanie pomocniczych czynności podczas akcji ratowniczej zleconych przez kierującego akcją.

Zasady postępowania dla osób korzystających z obiektu.

Do zadań osób korzystających z obiektu należy:

- w przypadku zauważenia pożaru, lub jego objawów (dym, swąd itp.) natychmiast poinformować personel obiektu,
- z chwilą ogłoszenia alarmu pożarowego lub akcji ewakuacyjnej niezwłocznie opuścić pomieszczenie i udać się w kierunku najbliższego wyjścia ewakuacyjnego,
- poinformować osoby znajdujące się w bezpośrednim sąsiedztwie o zagrożeniu i ogłoszonym alarmie,
- podczas ewakuacji zachować spokój, opanowanie i nie wzniesić paniki,
- nie podejmować żadnych działań na własną rękę bez uzgodnienia z osobą kierującą akcją ratowniczą.

Zasady postępowania uczniów przebywających w obiekcie.

- bezwzględnie podporządkować się poleceniom nauczyciela lub pracownika szkoły,
- opuścić pomieszczenia tylko w grupie i pod opieką wychowawcy lub wskazanego opiekuna,
- przemieszczać się szybkim krokiem bez podbiegania i wyprzedzania innych osób,
- zachować spokój i ciszę,
- nie zatrzymywać się i nie przemieszczać w kierunku przeciwnym do wyznaczonego kierunku ewakuacji,
- natychmiast zgłaszać nauczycielowi /opiekunowi/ wszelkie objawy złego samopoczucia,
- przez cały czas od rozpoczęcia ewakuacji do jej zakończenia pomagać i „opiekować się” kolegą /koleżanką/ z pary /grupy/
- pozostać z grupą do chwili aż nauczyciel lub opiekun pozwoli na rozejście się lub wyda inne polecenie.

Organizacja ewakuacji w Gimnazjum odbywa się wg. regulaminu ewakuacji (*załącznik nr 2*) oraz planu ewakuacji który pokazany jest w rzutach poziomych budynku (*załącznik nr 3*).

Ewakuacja mienia

W sytuacji, gdy zostanie podjęta decyzja o ewakuacji mienia, należy kierować się następującymi zasadami:

- ewakuacja mienia nie może odbywać się kosztem sił i środków niezbędnych do ewakuacji i ratowania ludzi.
- decyzję o ewakuacji mienia podejmuje kierujący akcją, gdy:
 - ✓ mienie dużej wartości jest bezpośrednio zagrożone i jest to jedyny sposób jego uratowania,
 - ✓ mienie utrudnia dostęp do źródła zagrożenia lub umożliwia jego rozprzestrzenianie.
- ewakuację mienia należy rozpocząć od:
 - ✓ najcenniejszego sprzętu i urządzeń, dokumentacji i przedmiotów,
- ewakuowane mienie należy zabezpieczyć przed zniszczeniem lub kradzieżą,
- na miejsce ewakuacji mienia wyznacza się

UWAGA

Podczas organizowania akademii i innych spotkań na sali gimnastycznej, gdzie przebywa jednocześnie kilka klas należy bezwzględnie otworzyć kratę zabezpieczającą bezpośrednio drzwi ewakuacyjne z sali. Należy również otworzyć zamki w drzwiach ewakuacyjnych łączących salę gimnastyczną z budynkiem głównym.

4. SPOSOBY WYKONYWANIA PRAC NIEBEZPIECZNYCH POD WZGLĘDEM POŻAROWYM - WYTYCZNE ZABEZPIECZENIA PRAC NIEBEZPIECZNYCH POŻAROWO

- I. Cel i zakres wytycznych
- II. Definicje
- III. Zasady organizacyjne przy ustalaniu zabezpieczeń prac niebezpiecznych pożarowo
- IV. Zasady zabezpieczenia prac niebezpiecznych pożarowo.
- V. Obowiązki pracowników nadzorujących i wykonujących prace.
- VI. Zasady postępowania w przypadku powstania pożaru.

I. Cel i zakres wytycznych

1. **Cel** – celem wytycznych jest ustalenie jednolitych zasad postępowania przed w trakcie i po przeprowadzeniu prac pożarowo niebezpiecznych, tak aby uniknąć sytuacji awaryjnych.
2. **Zakres stosowania** – wytyczne dotyczą wszystkich pracowników i firmy zewnętrzne wykonujących prace pożarowo niebezpieczne.
3. **Obowiązek zapoznania osób** wykonujących i nadzorujących prace niebezpieczne pożarowo z postanowieniami instrukcji należy do Dyrektora Gimnazjum lub osoby przez niego wyznaczonej.

II. Definicje

Prace pożarowo niebezpieczne to wszelkie prace remontowo – budowlane związane z użyciem otwartego ognia, prowadzone wewnątrz obiektu lub na przyległym terenie. Do prac pożarowo niebezpiecznych zalicza się w szczególności:

- wszystkie prace z otwartym ogniem, podczas których występuje iskrzenie lub nagrzewanie np.:
 - ✓ spawanie, cięcie gazowe i elektryczne,
 - ✓ podgrzewanie instalacji, urządzeń i zaworów z substancjami palnymi,
 - ✓ podgrzewanie lepiku i smoły,
 - ✓ rozniecanie ognisk,
 - ✓ używanie materiałów pirotechnicznych,

- wszystkie prace związane ze stosowaniem cieczy, gazów i pyłów, przy których mogą powstać mieszaniny wybuchowe, np.:
 - ✓ przygotowanie do stosowania gazów, pyłów i cieczy,
 - ✓ stosowanie tych pyłów i cieczy do malowania, lakierowania, klejenia i mycia,
 - ✓ suszenie materiałów i substancji palnych oraz usuwanie pozostałości po ww. substancjach ze stanowiska pracy.

Materiały pożarowo niebezpieczne to:

- gazy palne,
- ciecze palne o temperaturze zapłonu poniżej 328,15 K (55°C),
- materiały wytwarzające w zetknięciu z wodą gazy palne,
- materiały zapalające się samorzutnie na powietrzu,
- materiały wybuchowe i pirotechniczne,
- materiały ulegające samorzutnemu rozkładowi lub polimeryzacji,
- materiały mające skłonności do samozapalenia;

Techniczne środki zabezpieczenia przeciwpożarowego - to urządzenia, sprzęt, instalacje i rozwiązania budowlane służące zapobieganiu powstawania i rozprzestrzeniania się pożarów;

Urządzenie przeciwpożarowe - to urządzenia (stałe lub półstałe, uruchamiane ręcznie lub samoczynnie) służące do wykrywania i zwalczania pożaru lub ograniczania jego skutków w obiektach, w których lub, przy których są zainstalowane, a w szczególności: stałe i półstałe urządzenia gaśnicze i zabezpieczające, urządzenia wchodzące w skład systemu sygnalizacji pożarowej i dźwiękowego systemu ostrzegawczego, instalacje oświetlenia ewakuacyjnego, hydranty, zawory hydrantowe, pompy w pompowniach przeciwpożarowych, przeciwpożarowe klapy odcinające, urządzenia oddymiające oraz drzwi i bramy przeciwpożarowe, o ile są wyposażone w systemy sterowania;

Zagrożenie wybuchem - to możliwość tworzenia przez palne gazy, pary palnych cieczy, pyły lub włókna palnych ciał stałych, w różnych warunkach, mieszanin z powietrzem, które pod wpływem czynnika inicjującego zapłon (iskra, łuk elektryczny lub

przekroczenie temperatury samozapłonu) wybuchają, czyli ulegają gwałtownemu spalaniu połączonemu ze wzrostem ciśnienia;

Strefa zagrożenia wybuchem - to przestrzeń, w której może występować mieszanina wybuchowa substancji palnych z powietrzem lub innymi gazami utleniającymi, o stężeniu zawartym między dolną i górną granicą wybuchowości;

Strefa pożarowa – to budynek albo jego część oddzieloną od innych budynków lub innych części budynku elementami oddzielenia przeciwpożarowego, bądź też pasami wolnego terenu o odpowiedniej szerokości

III. Zasady organizacyjne przy ustalaniu zabezpieczeń prac niebezpiecznych pożarowo.

1. Każdorazowo przed rozpoczęciem prac Komisja ustala wymagania, które należy wdrożyć i przestrzegać podczas ich wykonywania.
2. Zasady działania komisji, o której mowa w pkt. 1:
 - 2.1 skład osobowy komisji stanowią:
 - 2.1.1 Dyrektor Gimnazjum lub osoba przez niego pisemnie upoważniona – *PRZEWODNICZĄCY*,
 - 2.1.2 Osoba zajmująca się w Gimnazjum sprawami ochrony przeciwpożarowej – *CZŁONEK*,
 - 2.1.3 kierownik (właściciel) grupy (firmy) wykonującej prace – *CZŁONEK*,
 - 2.1.4 skład komisji może być rozszerzony o inne osoby.
 - 2.2 prace komisji organizuje jej Przewodniczący,
 - 2.3 komisja ze swoich prac sporządza w dwóch egzemplarzach „Protokół zabezpieczenia przeciwpożarowego prac niebezpiecznych pożarowo” wg załącznika 4 wzór nr 1,
 - 2.4 po wykonaniu zabezpieczeń określonych w w/w wytycznych, Przewodniczący wydaje wykonawcy (firmie) pisemne zezwolenie na

rozpoczęcie prac wg załącznika 4 wzór nr 2. Zezwolenie wydawane jest w dwóch egzemplarzach.

2.5 do obowiązku Przewodniczącego należy zorganizowanie i zapewnienie dozoru rejonu prac, zgodnie z ustaleniami zawartymi w „Protokole zabezpieczenia prac niebezpiecznych pożarowo”.

Po zakończeniu prac całość dokumentacji przechowuje Przewodniczący Komisji.

IV. Zasady zabezpieczenia prac pożarowo niebezpiecznych

1. Przygotowanie budynku i pomieszczeń do prowadzenia prac niebezpiecznych pożarowo polega na:

- oczyszczeniu pomieszczeń lub miejsc, gdzie będą wykonywane prace z wszelkich palnych materiałów i zanieczyszczeń,
- odsunięciu na bezpieczną odległość od miejsca prowadzenia prac wszelkich przedmiotów palnych i niepalnych w opakowaniach palnych,
- zabezpieczeniu przed działaniem np. odprysków spawalniczych materiałów, których usunięcie na bezpieczną odległość nie jest możliwe, przez osłonięcie ich np. arkuszami blachy, płytami gipsowymi itp.,
- sprawdzeniu, czy znajdujące się w sąsiednich pomieszczeniach materiały lub przedmioty podatne na zapalenie wskutek przewodnictwa cieplnego bądź rozprysków spawalniczych nie wymagają zastosowania lokalnych zabezpieczeń,
- uszczelnieniu materiałami niepalnymi wszelkich przelotowych otworów kanalizacyjnych, kablowych, wentylacyjnych itp. znajdujących się w pobliżu miejsca prowadzenia prac,
- zabezpieczeniu przed rozpryskami spawalniczymi lub uszkodzeniami mechanicznymi kabli, przewodów elektrycznych, gazowych oraz instalacyjnych z palną izolacją o ile znajdują się w zasięgu zagrożenia spowodowanego pracami pożarowo-niebezpiecznymi,
- sprawdzeniu, czy w miejscu planowanych prac nie prowadzono tego dnia prac malarskich lub innych przy użyciu substancji łatwo zapalnych,

- przygotowaniu w miejscu dokonywania prac pożarowo-niebezpiecznych między innymi:
 - ✓ napełnionych wodą metalowych pojemników na rozgrzane odpadki np. drutu spawalniczego, elektrod itp.,
 - ✓ materiałów osłonowych i izolacyjnych niezbędnych do zabezpieczenia toku prac,
 - ✓ niezbędnego sprzętu pomiarowego np. do pomiaru stężeń par i gazów palnych w rejonie prowadzenia prac,
 - ✓ podręcznego sprzętu gaśniczego,
 - ✓ zapewnienie stałej drożności przejść, dróg i wyjść ewakuacyjnych z miejsc prowadzenia prac pożarowo-niebezpiecznych.

2. Przy wykonywaniu prac pożarowo-niebezpiecznych przy użyciu cieczy, gazów i pyłów mogących tworzyć z powietrzem mieszaniny wybuchowe należy przestrzegać następujących zasad:

- dążyć do zmniejszania lub eliminacji stref zagrożonych wybuchem poprzez wentylowanie lub przewietrzanie pomieszczeń,
- na stanowiskach pracy mogą znajdować się stosowane tam ciecze, gazy i pyły palne w ilości niezbędnej do prowadzenia prac, z zapasem umożliwiającym utrzymanie ciągłości pracy,
- zapas substancji znajdującej się na stanowisku pracy powinien być przechowywany w niepalnych (lub innych dopuszczonych), szczelnych opakowaniach,
- pozostawienie opróżnionych opakowań na stanowisku pracy jest zabronione,
- po zakończeniu prac wszystkie naczynia, wanny i pojemniki należy szczelnie zamknąć lub zabezpieczyć w inny sposób przed emisją do otoczenia znajdujących się w nich substancji tworzących z powietrzem mieszaniny wybuchowe,
- ciecze, gazy i pyły oraz ich pozostałości nie powinny zalegać na urządzeniach stanowiska, w przewodach wentylacyjnych i na podłożu,
- prace niebezpieczne pożarowo w pomieszczeniach (urządzeniach) zagrożonych wybuchem, lub pomieszczeniach, w których wcześniej

wykonywano inne prace związane z użyciem łatwo zapalnych cieczy lub palnych gazów, mogą być prowadzone wyłącznie wtedy, gdy stężenie par cieczy lub gazów w pomieszczeniu nie przekracza 10% ich dolnej granicy wybuchowości.

3. Miejsce wykonywania prac pożarowo-niebezpiecznych należy wyposażać w podręczny sprzęt gaśniczy w ilości i rodzaju umożliwiającym likwidację wszelkich źródeł pożaru.
4. Po zakończeniu prac pożarowo - niebezpiecznych w budynku, pomieszczeniach oraz w pomieszczeniach sąsiednich należy przeprowadzić dokładną kontrolę, mającą na celu stwierdzenie, czy nie pozostawiono tłących lub żarzących się cząstek w rejonie prowadzenia prac, czy nie występują jakiegokolwiek objawy pożaru oraz czy sprzęt (np. spawalniczy) został zdemontowany, odłączony od źródeł zasilania i należyście zabezpieczony przed dostępem osób postronnych. Kontrolę taką należy ponowić po upływie 4 godzin, a następnie 8 godzin, licząc od czasu zakończenia prac pożarowo-niebezpiecznych. Wyniki kontroli zapisać w „Rejestrze prac pożarowo – niebezpiecznych” - wg załącznika 4 wzór nr 3.
5. Prace pożarowo-niebezpieczne powinny być wykonywane wyłącznie przez osoby do tego upoważnione, posiadające odpowiednie kwalifikacje, zaś sprzęt używany do wykonywania prac powinien być sprawny technicznie i zabezpieczony przed możliwością wywołania pożaru.
6. Butle z gazami sprężonymi mogą znajdować się na terenie obiektu wyłącznie w okresie wykonywania prac i pod stałym nadzorem.

V. Obowiązki pracowników nadzorujących prace.

Dyrektor lub osoba przez niego upoważniona do sprawowania nadzoru nad przebiegiem prac powinna:

- znać obowiązujące przepisy przeciwpożarowe oraz nadzorować przestrzeganie tych przepisów przez podległych pracowników,
- dopilnować, aby przed przystąpieniem do prac pożarowo-niebezpiecznych wykonane zostały wszystkie zalecenia w zakresie zabezpieczenia obiektu, pomieszczeń, stanowisk, przewidziane w protokole prac lub zezwoleniu na ich prowadzenie,

- sprawdzać zabezpieczenie przeciwpożarowe stanowisk prac niebezpiecznych pożarowo oraz wydawać polecenia gwarantujące natychmiastową likwidację stwierdzonych niedociągnięć,
- wstrzymywać prace z chwilą stwierdzenia sytuacji stwarzających niebezpieczeństwo powstania pożaru, do czasu usunięcia występujących nieprawidłowości,
- brać udział w kontroli stanowisk, pomieszczeń lub budynku po zakończeniu prac pożarowo – niebezpiecznych a wyniki tych kontroli zapisywać w „Rejestrze prac pożarowo – niebezpiecznych” - wg załącznika 4 wzór nr 3.

VI. Zasady postępowania w przypadku powstania pożaru

Zgodnie z „Instrukcją postępowania na wypadek powstania pożaru” – pamiętając, że w pierwszej kolejności należy usunąć z miejsca pożaru butle z gazami technicznymi i sprzętem spawalniczym.

5. PRAKTYCZNE SPOSOBY SPRAWDZANIA ORGANIZACJI I WARUNKÓW EWAKUACJI WSZYSTKICH UŻYTKOWNIKÓW BUDYNKU.

Każdego roku w miesiącach wrzesień lub październik przeprowadzana ma być praktyczna ewakuacja wszystkich pracowników, uczniów i użytkowników z obiektu. Zajęcia te należy przeprowadzić po zapoznaniu wszystkich uczniów z zasadami ewakuacji.

Nie rzadziej niż raz na 2 lata należy przeprowadzić praktyczną próbę ewakuacji wszystkich pracowników, uczniów i użytkowników Gimnazjum wspólnie z Jednostką Ratowniczo – Gaśniczą zabezpieczającą operacyjnie miejsce lokalizacji Gimnazjum.

O planowanym terminie ewakuacji należy pisemnie powiadomić Komendę Miejską Państwowej Straży Pożarnej w Krakowie.

6. Sposoby zaznajamiania użytkowników obiektu z treścią instrukcji oraz przepisami przeciwpożarowymi.

Pracownicy Gimnazjum:

- niezwłocznie po podjęciu pracę - przyjęcie do wiadomości postanowień Instrukcji, pracownicy potwierdzają własnoręcznym podpisem na oświadczeniu. Wzór oświadczenia stanowi załącznik nr 5 do Instrukcji. Oświadczenie to, należy włączyć do akt osobowych pracownika
- corocznie podczas szkolenia – fakt ten pracownicy poświadczają własnoręcznym podpisem na liście .

Uczniowie:

- każdego roku w miesiącu wrześniu przeprowadzane będą we wszystkich klasach zajęcia mające na celu zapoznanie z obowiązującymi w Gimnazjum zasadami ewakuacji i sposobami jej ogłaszania. Zajęcia przeprowadzane będą w ramach godziny wychowawczej a tematyka zajęć odnotowana zostanie w „Dzienniku Lekcyjnym”

Użytkownicy obiektu:

- przed rozpoczęciem działalności lub wykonując pracę w budynku gimnazjum. Przyjęcie do wiadomości postanowień Instrukcji, osoby te potwierdzają pisemnym oświadczeniem i podpisem.

KALENDARIUM PRAC Z ZAKRESU OCHRONY PRZECIWOŻAROWEJ

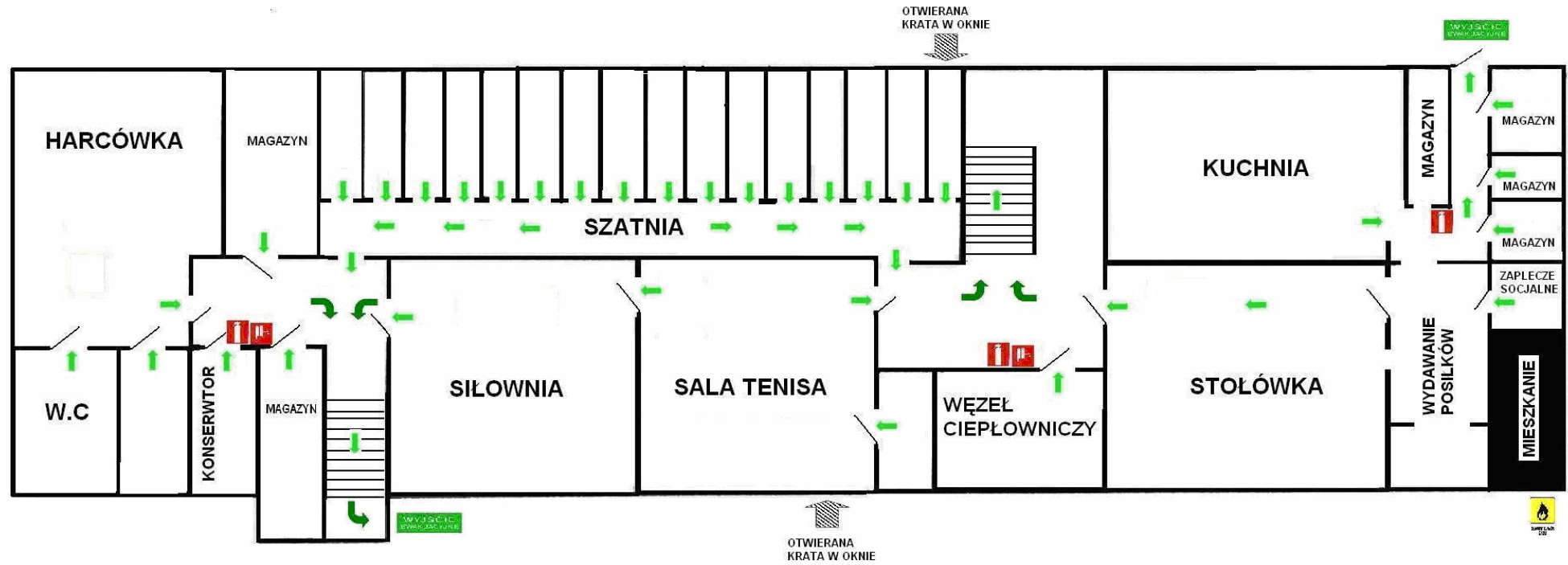
Do czynności, które należy wykonywać okresowo w związku z obowiązującymi przepisami z zakresu ochrony przeciwpożarowej, należą w szczególności:

- Pomiar rezystancji izolacji przewodów roboczych - nie rzadziej niż raz w roku.
- Pomiar skuteczności zerowania (uziemienia) - nie rzadziej niż raz na 5 lat.
- Badanie instalacji odgromowej - nie rzadziej niż raz na 5 lat.
- Badanie przewodów kominowych: dymnych spalinowych i wentylacyjnych - nie rzadziej niż raz w roku.
- Usuwanie zanieczyszczeń z przewodów dymowych i spalinowych:
 - ✓ od palenisk opalanych paliwem stałym - co najmniej 4 razy w roku,
 - ✓ od palenisk opalanych paliwem płynnym i gazowym - co najmniej dwa razy w roku,
 - ✓ od palenisk zakładów zbiorowego żywienia - co najmniej raz w miesiącu.
- Badanie stanu technicznego instalacji gazowej - nie rzadziej niż raz w roku.
- Konserwacja podręcznego sprzętu gaśniczego - nie rzadziej niż raz w roku (należy uwzględnić dodatkowe wskazania producenta).
- Bieżąca kontrola szafek hydrantowych w zakresie wyposażenia w węże i prądownice oraz stanu technicznego zaworów hydrantowych (obecność pokręteł umożliwiających otwarcie zaworu i stan gumowej uszczelki).
- Okresowe sprawdzanie drożności instalacji hydrantowej poprzez odkręcenie zaworu na najwyższej kondygnacji i przepłukanie jej.
- Węże stanowiące wyposażenie hydrantów wewnętrznych co 5 lat należy poddawać próbie ciśnieniowej na max. ciśnienie robocze zgodnie z Polską Normą.
- Szkolenie wstępne pracowników - przed dopuszczeniem do pracy.

Opracował:

mł.bryg. mgr inż. Adam Siatka

PALN EWAKUACJI GIMNAZJUM NR 42 – PIWNICA



LEGENDA



- GAŚNICA



- HYDRANT WEWNĘTRZNY



- KIERUNEK EWAKUACJI




- WYJŚCIE EWAKUACYJNE

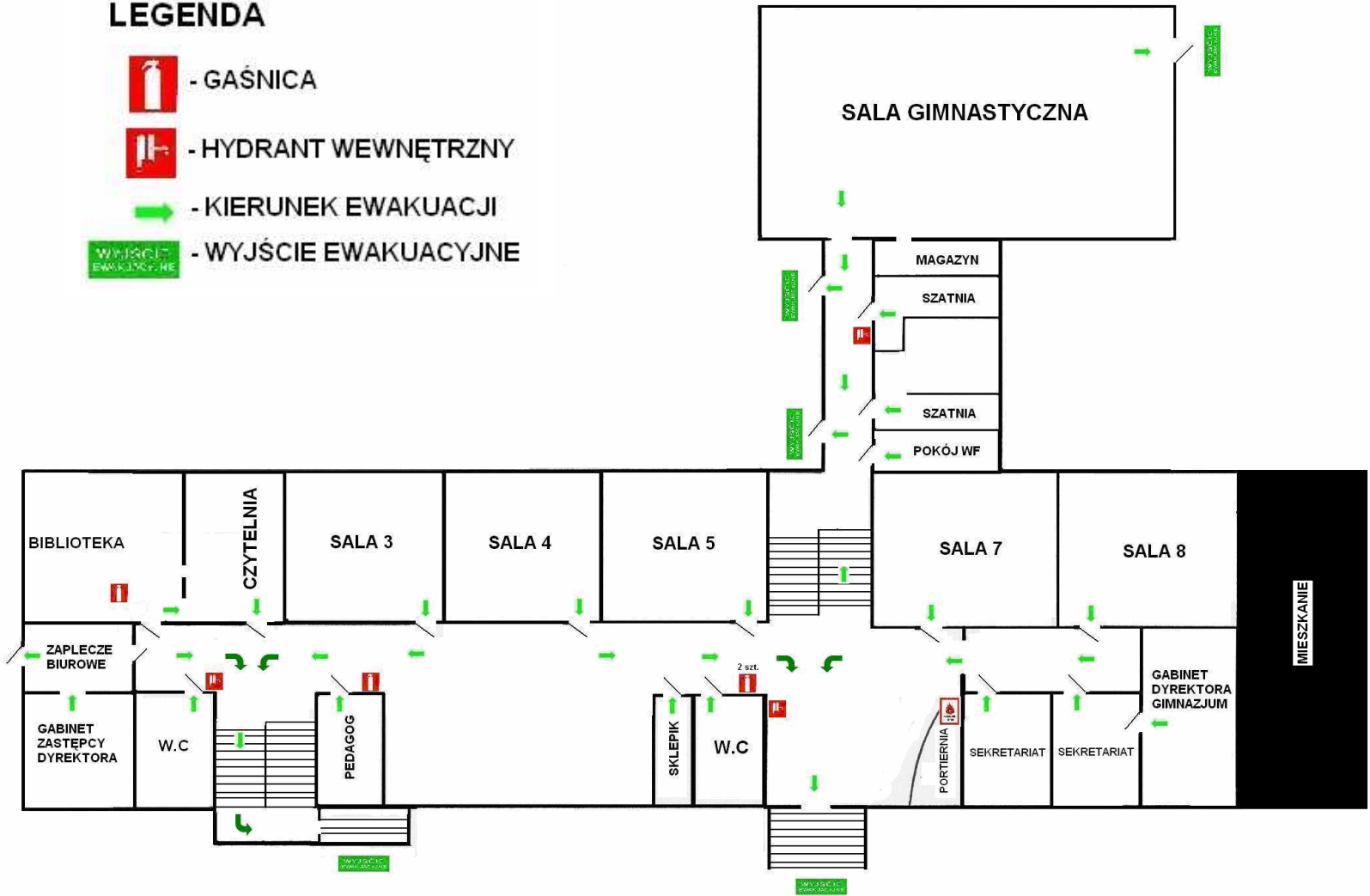


- GLÓWNY ZAWÓR GAZOWY

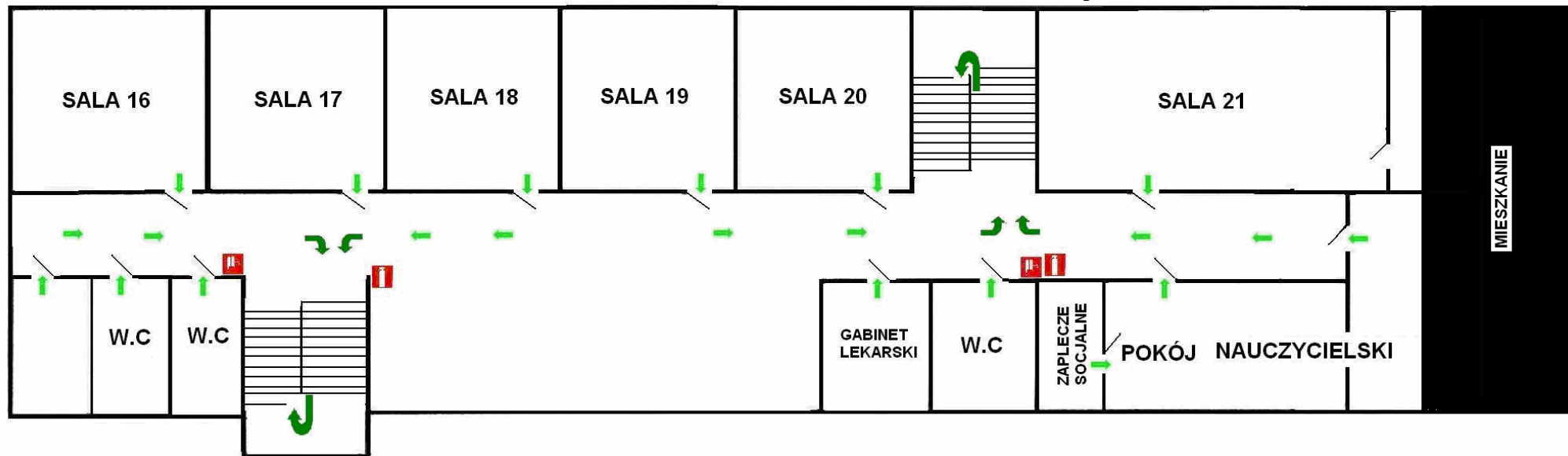
PALN EWAKUACJI GIMNAZJUM NR 42 – PARTER

LEGENDA

-  - GAŚNICA
-  - HYDRANT WEWNĘTRZNY
-  - KIERUNEK EWAKUACJI
-  - WYJŚCIE EWAKUACYJNE



PALN EWAKUACJI GIMNAZJUM NR 42 – I PIĘTRO



LEGENDA



- GAŚNICA



- HYDRANT WEWNĘTRZNY

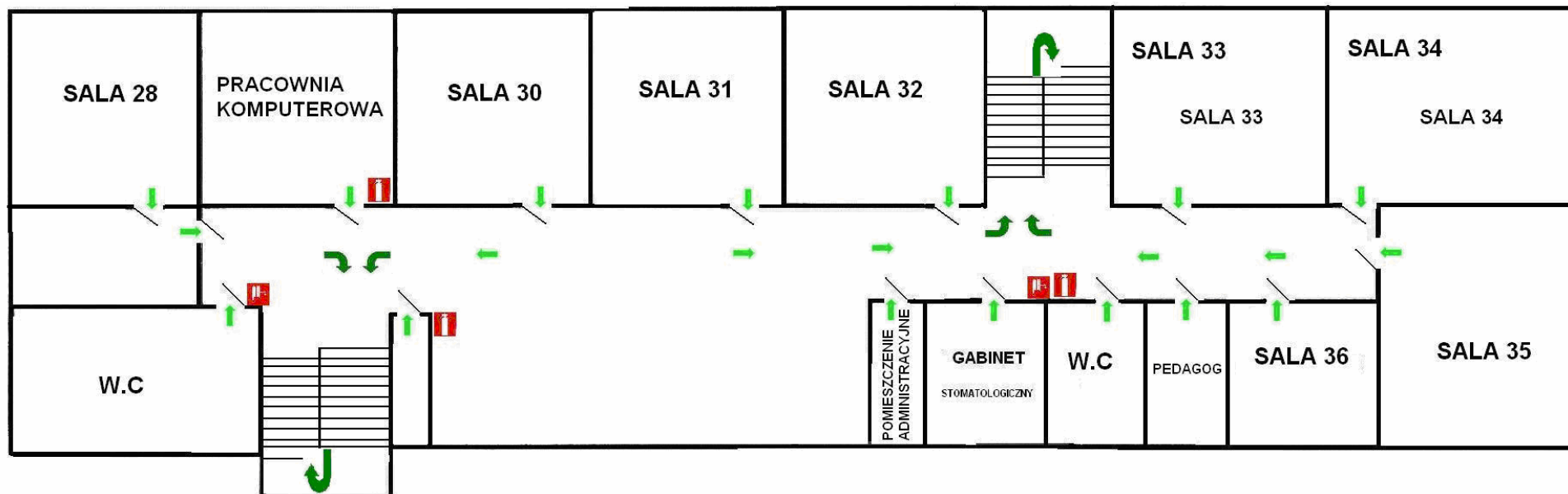


- KIERUNEK EWAKUACJI

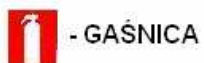


- WYJŚCIE EWAKUACYJNE

PALN EWAKUACJI GIMNAZJUM NR 42 – II PIĘTRO



LEGENDA



- GAŚNICA



- HYDRANT WEWNĘTRZNY



- KIERUNEK EWAKUACJI



- WYJŚCIE EWAKUACYJNE

INSTRUKCJA POSTĘPOWANIA NA WYPADEK POWSTANIA POŻARU w Gimnazjum nr 42 im. gen. Władysława Andersa

I. ALARMOWANIE

1. W przypadku zauważenia pożaru należy zachowując spokój i nie wywołując paniki powiadomić osoby znajdujące się w zagrożonym pomieszczeniu (rejonie)
2. Zaalarmować **PANSTWOWĄ STRAŻ POŻARNĄ tel. 998** telefonując należy podać:

- ◆ **gdzie się pali:** *dokładny adres – os. Strusia 19*
- ◆ **co się pali:** *np. sala lekcyjna na II piętrze, pomieszczenie kuchenne*
- ◆ **czy są zagrożeni ludzie**
- ◆ **nazwisko oraz numer telefonu, z którego telefonujemy**

UWAGA: po potwierdzeniu przyjęcia meldunku przez dyżurnego telefonistę należy odłożyć słuchawkę i odczekać przy telefonie na ewentualne sprawdzenie.

3. O powstałym pożarze należy ponadto powiadomić:
 - ❖ **Dyrektora Gimnazjum** tel. lub
 - ❖ **Zastępcę Dyrektora** tel.
4. W razie potrzeby (wypadek, awaria, uszkodzani)
 - **POGOTOWIE RATUNKOWE** - tel. 999
 - **POLICJĘ** - tel. 997
 - **POGOTOWIE ENERGETYCZNE** - tel. 012 644 – 12 -10
 - **POGOTOWIE GAZOWE** - tel. 992
 - **POGOTOWIE CIEPŁOWNICZE** - tel. 993
 - **POGOTOWIE WOD.-KAN.** - tel. 012 648 – 28 - 61

II. PROWADZENIE AKCJI RATOWNICZO – GAŚNICZEJ

1. Równoległe z alarmowaniem straży pożarnej należy przystąpić do akcji ratowniczo-gaśniczej przy pomocy podręcznego sprzętu gaśniczego oraz hydrantów wewnętrznych znajdujących się w budynku.
2. Do czasu przybycia straży pożarnej akcją kieruje Dyrektor Gimnazjum lub obecna na miejscu osoba która z racji pełnionych obowiązków służbowych odpowiedzialna jest za bezpieczeństwo osób i mienia w obiekcie.
3. Każda osoba przystępująca do akcji ratowniczo-gaśniczej powinna:
 - ✓ w pierwszej kolejności przystąpić do ratowania ludzi, przeprowadzając ewakuację z zagrożonego rejonu,
 - ✓ wyłączyć dopływ prądu elektrycznego do strefy pożaru (nie wolno gasić wodą instalacji i urządzeń elektrycznych będących pod napięciem),
 - ✓ usunąć z miejsca pożaru i bezpośredniego sąsiedztwa wszelkie znajdujące się tam materiały palne, wybuchowe, toksyczne, a także cenny sprzęt i urządzenia oraz ważne dokumenty, nośniki informacji itp.,
 - ✓ nie otwierać bez potrzeby drzwi i okien w pomieszczeniach, w których powstał pożar,
4. Po zakończeniu działań ratowniczo – gaśniczych Dyrektor Gimnazjum lub jego Zastępca wyznaczy pracownika do zabezpieczenia miejsca pożaru i wystawi posterunek (posterunki) w celu zapobieżenia powstania pożaru wtórnego.
5. Po zakończeniu działalności Policji, firmy ubezpieczeniowej lub komisji powołanej do ustalenia okoliczności i przyczyn pożaru – Prezes Zarządu podejmuje decyzję o przystąpieniu do uporządkowania pogorzeliska.

III. POSTANOWIENIA KOŃCOWE

1. Podstawa prawna: Ustawa o ochronie przeciwpożarowej z dnia 24.08.1991 r.(tekst jednolity: Dz.U z 2002 r. nr 147 poz. 1229 z późniejszymi zmianami)
2. Instrukcja wchodzi w życie z dniem podpisania i obowiązuje wszystkich pracowników.

KRAKÓW dnia r.

ZATWIERDZAM:

REGULAMIN EWAKUACJI

NA WYPADEK POWSTANIA POŻARU, KLĘSKI ŻYWIOŁOWEJ LUB INNEGO ZAGROŻENIA w GIMNAZJUM Nr 42 w KRAKOWIE im. gen. WŁADYSŁAWA ANDERSA

Organizacja i warunki ewakuacji

Ewakuacja to szybkie i bezpieczne opuszczenie przez uczniów, nauczycieli, pracowników oraz inne osoby znajdujące się w budynku pomieszczeń zagrożonych. Ewakuacja odbywa się wyznaczonymi drogami i wyjściami do stref bezpiecznych. Ewakuacja z budynku może nastąpić po jej ogłoszeniu lub samorzutnie po wykryciu pożaru (innego zagrożenia).

Nadrzędnym celem, któremu muszą być podporządkowane inne zadania, jest ratowanie życia ludzkiego. Dlatego każdy użytkownik budynku powinien dokładnie znać wszystkie drogi ewakuacyjne oraz możliwości wydostania się z pomieszczenia, w którym przebywa. Drogi ewakuacyjne są to korytarze, klatki schodowe, drzwi na drogach ewakuacyjnych, schody i wyjścia ewakuacyjne prowadzące na zewnątrz budynku.

Informacja o ewakuacji

W gimnazjum z uwagi na obecność dużej ilości młodzieży, która łatwiej niż dorośli mogą ulec panice, alarmowanie w przypadku pożaru lub innego zagrożenia winno odbywać się wyłącznie przy pomocy ustalonych sygnałów bez zbędnych okrzyków np. „PALI SIĘ”, „UCIEKAĆ” itp. Pamiętać należy, że najgroźniejszą przeszkodą prawidłowej, skutecznej ewakuacji jest możliwość wybuchu paniki, która jest następstwem nagle występującego niebezpieczeństwa.

Dlatego:

- po usłyszeniu sygnału alarmowego nauczyciele /wychowawcy/ prowadzący zajęcia rozpoczynają ewakuację zgodnie z ustalonym regulaminem.
- należy przeciwdziałać każdemu odruchowi paniki wśród uczniów,
- po ogłoszeniu alarmu nauczyciel prowadzący zajęcia zarządza opuszczenie Sali lekcyjnej. Komunikat taki należy wydać spokojnym głosem. Nauczyciel

/wychowawca/ określa jak uczniowie, mają się poruszać (normalnym krokiem, czy biegiem, zabierając pomoce naukowe, czy też bez nich). W przypadku konieczności szybkiego opuszczenia budynku (tylko w razie dużego zagrożenia) pomoce naukowe zawsze się porzuca.

- nauczyciel /wychowawca/ staje koło drzwi, aby zapobiec ewentualnemu zakłóceniu porządku i opuszcza salę jako ostatni, po upewnieniu się, że nikt nie pozostał w pomieszczeniu. Uczniowie powinny opuszczać pomieszczenie parami.
- nauczyciel /wychowawca/ zobowiązany jest do dopilnowania, by meble w salach stały zawsze w taki miejscach, aby możliwe było swobodne przejście między nimi.
- drzwi do pomieszczeń, z których przenika dym należy szczelnie zamknąć /nie zamykać drzwi na klucz/,
- przy zadymieniu należy poruszać się wzdłuż ścian, aby nie tracić kierunku i orientacji. Jeżeli wewnętrzne schody są objęte ogniem lub bardzo zadymione, ewakuację uczniów przez okno prowadzi za pomocą drabin i innego sprzętu przybyła jednostka Państwowej Straży Pożarnej. We wszystkich wypadkach ratowania uczniów przez okno, należy szczelnie zamknąć wszystkie drzwi i pozostałe okna w pomieszczeniu w celu zapobiegania przeciągom wzniesającym ogień i kierującym dym na to pomieszczenie,
- korzystając z klatki schodowej należy stosować zasadę, że grupa dochodząca do klatki schodowej przepuszcza tę grupę, która już się tam znajduje i schodzi /ewakuuje się/ z wyższej kondygnacji,
- po wyprowadzeniu uczniów na zewnątrz budynku, nauczyciel /wychowawca/ odpowiedzialny za przeprowadzenie ewakuacji osobiście sprawdza obecność /zgodnie z „Dziennikiem lekcyjnym”/ i zgłasza Dyrektorowi Gimnazjum stany osobowe uczniów,
- w przypadku stwierdzenia nieobecności ucznia należy natychmiast zawiadomić kierującego akcją ewakuacyjną,
- nauczyciel /wychowawca/ odpowiedzialny za daną grupę czuwa nad nią aż do odwołania alarmu i otrzymania dalszych dyspozycji od Dyrektora Gimnazjum.

Lp.	Etapy ewakuacji	Kolejność wykonywania czynności	Odpowiedzialny
		4.za pomocą radiowęzła i dzwonka elektrycznego (komunikat: „Uwaga, uwaga, przerwać zajęcia, zarządzam ewakuację z budynku, proszę udać się w rejon”). po tym	Dyrektor Gimnazjum, Zastępca Dyrektora lub osoba przez Nich upoważniona

1.	Ogłoszenie rozpoczęcia ewakuacji	komunikacie 3 długie dzwonki, 5.za pomocą sygnalizatorów alarmu (dźwięk ciągły) 6.za pomocą głosu i dzwonka ręcznego (komunikat: „Uwaga, uwaga, przerwać zajęcia, zarządzam ewakuację z budynku, proszę udać się w rejon”).	
2.	Przebieg ewakuacji Zasady ogólne	<input checked="" type="checkbox"/> zachować spokój i nie wywoływać paniki, gdy nie prowadzą zajęć i nie przydzielono im opieki nad uczniami w czasie ewakuacji: <input checked="" type="checkbox"/> sprawdzić, czy nauczyciele /wychowawcy/, uczniowie i inni pracownicy przebywające w sąsiednich pomieszczeniach wiedzą o ewakuacji, <input checked="" type="checkbox"/> opuścić pomieszczenie i zamknąć do nich drzwi – pozostawić klucz w zamku, <input checked="" type="checkbox"/> poruszać się zgodnie ze znakami ewakuacyjnymi rozmieszczonymi na ścianach wzdłuż ciągów komunikacyjnych, <input checked="" type="checkbox"/> poruszać się wzdłuż ścian po prawej stronie drogi, <input checked="" type="checkbox"/> w atmosferze dymu poruszać się w pozycji pochylonej, jeżeli to możliwe nos i usta zasłonić zmoczoną chusteczką, <input checked="" type="checkbox"/> nie zatrzymywać się bez koniecznej potrzeby, <input checked="" type="checkbox"/> poruszać się w miarę szybko, lecz bez podbiegania i wyprzedzania innych osób, <input checked="" type="checkbox"/> kierować się do wyjścia, <input checked="" type="checkbox"/> udać się na miejsce zbiórki, <input checked="" type="checkbox"/> pozostać na miejscu zbiórki do czasu sprawdzenia stanu osobowego lub wydania polecenia przez kierującego ewakuacją, <input checked="" type="checkbox"/> nie podejmować żadnych działań na własną rękę bez uzgodnienia z osobą kierującą akcją ratowniczą	Wszyscy pracownicy
3.	Przebieg ewakuacji	<input checked="" type="checkbox"/> Udrożnienie wszystkich wyjść ewakuacyjnych. <input checked="" type="checkbox"/> Otwarcie i zablokowanie drzwi wejściowych do budynku. <input checked="" type="checkbox"/> Nadzór przy wyjściach z budynku <input checked="" type="checkbox"/> Wyłączenie GŁÓWNEGO WYŁĄCZNIKA PRĄDU
W CZASIE TRWANIA ZAJĘĆ LEKCYJNYCH			
Lp.	Etapy ewakuacji	Kolejność wykonywania czynności	Odpowiedzialny
		Przerwać zajęcia i zachowując spokój przygotować uczniów do wyprowadzenia z budynku: <input checked="" type="checkbox"/> ustawić uczniów w pary, <input checked="" type="checkbox"/> wyprowadzić uczniów z pomieszczenia, <input checked="" type="checkbox"/> osobiście skontrolować czy nikt nie został w pomieszczeniu i zamknąć do	Nauczyciele i wychowawcy

		<p>wyznaczonego kierunku ewakuacji,</p> <ul style="list-style-type: none"> <input checked="" type="checkbox"/> natychmiast zgłaszać objawy złego samopoczucia, <input checked="" type="checkbox"/> ZABRONIONE JEST SAMOWOLNE ODDALANIE SIĘ OD GRUPY BEZ WIEDZY WYCHOWAWCY LUB OPIEKUNA. 	
W CZASIE PRZERW			
6.	Przebieg ewakuacji	<p>wyznaczenie pracowników do:</p> <ul style="list-style-type: none"> <input checked="" type="checkbox"/> kontroli pomieszczeń na każdej z kondygnacji, <input checked="" type="checkbox"/> „przejęcia” uczniów w miejscu zbiórki (boisko szkolne) i ustawienia ich w grupach klasowych 	Dyrektor Gimnazjum
7.	Przebieg ewakuacji	<ul style="list-style-type: none"> <input checked="" type="checkbox"/> natychmiast udać się na korytarze i klatki schodowe w celu wyeliminowania objawów paniki wśród uczniów i skierowania ich na odpowiednie drogi i kierunki ewakuacji, <input checked="" type="checkbox"/> bezwzględne wykonywanie poleceń Dyrektora Gimnazjum 	pracownicy szkoły
8.	Przebieg ewakuacji	<ul style="list-style-type: none"> <input checked="" type="checkbox"/> bezwzględnie podporządkować się poleceniom nauczycieli i pracowników szkoły, <input checked="" type="checkbox"/> najkrótszą drogą udać się wyjścia z budynku, <input checked="" type="checkbox"/> ustawić się na miejscu zbiórki w wyznaczonym przez nauczyciela lub pracownika szkoły miejscu, <input checked="" type="checkbox"/> pozostać na miejscu do czasu otrzymania innych poleceń. <input checked="" type="checkbox"/> natychmiast zgłosić pracownikowi szkoły o wszystkich zauważonych przypadkach osób poszkodowanych lub objawach złego samopoczucia. 	uczniowie
Lp.	Etapy ewakuacji	Kolejność wykonywania czynności	Odpowiedzialny
9.	Wezwanie jednostek Państwowej Straży Pożarnej	Postępować zgodnie z punktem I ALARMOWANIE - „Instrukcji postępowania na wypadek pożaru” – załącznik nr 1
10.	Wyjście na spotkanie jednostek Państwowej Straży Pożarnej	Wyjść na drogę dojazdową i czekać przy wjeździe na samochody straży pożarnej. Po dotarciu na miejsce zdarzenia zaprowadzić dowódcę straży pożarnej do miejsca pożaru lub Dyrektora Przedszkola.
11.	Gaszenie	Postępować zgodnie z punktem II. PROWADZENIE AKCJI RATOWNICZO – GAŚNICZEJ - „Instrukcji postępowania na wypadek pożaru” – załącznik nr 1	Wszyscy pracownicy

Specjalista ds. ppoż.
mł.bryg. mgr inż. Adam Siatka